



Министерство на  
околната среда и водите

**Ежедневен  
бюлетин за  
състоянието на  
водите**

**14 ЮНИ 2021**

**Комплексни и  
значими  
язовири**

**Речни нива**

### Информация за наличните обеми в комплексните и значими язовири, които се следят в МОСВ:

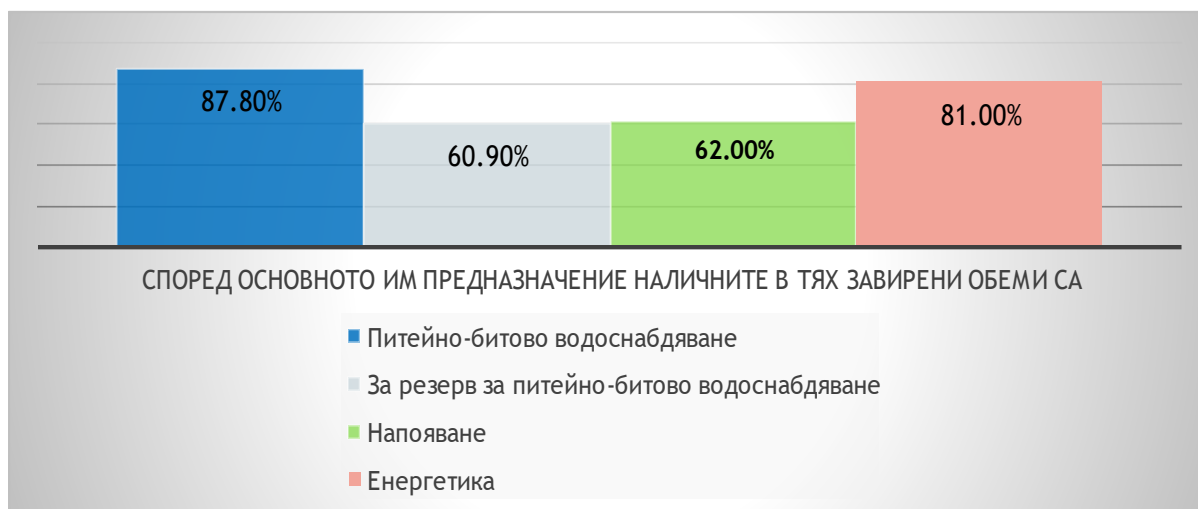
Съгласно приложение №1 към чл. 13, ал. 1, т. 1 от Закона за водите, комплексните и значими язовири са 52 броя.

Сумата от наличните в тях завирени обеми към 14.06.2021 г. е 5016.8 млн. м<sup>3</sup>, представлява 76.0 % от сумата от общите им обеми, с 0.2 % повече от отношението на завирените им обеми спрямо сумата на общите им обеми към 11.06.2021 г.

Според основното им предназначение наличните в тях завирени обеми са както следва:

следва:

- питейно-битово водоснабдяване - 87.8 % от общия им обем;
- за резервно питейно-битово водоснабдяване - 60.9 % от общия им обем;
- напояване - 62.0 % от общия им обем;
- енергетика - 81.0 % от общия им обем.



### Налични завирени обеми в язовири по приложение 1 на ЗВ с трансгранично влияние:

#### 1. за Каскада „Арда“:

Язовир „Кърджали“ - 334.941 млн. м<sup>3</sup>, което е 67.36 % от общия му обем;

Язовир „Студен кладенец“ - 271.425 млн. м<sup>3</sup>, което е 70.00 % от общия му обем;

Язовир „Ивайловград“ - 122.523 млн. м<sup>3</sup>, което е 78.19 % от общия му обем;

#### 2. за Каскада „Горна Тунджа“:

Язовир „Копринка“ - 109.963 млн. м<sup>3</sup>, което е 77.32 % от общия му обем;

Язовир „Жребчево“ - 327.600 млн. м<sup>3</sup>, което е 81.90 % от общия му обем.



## БЮЛЕТИН №324 от 14.06.2021 г. към 8 часа

### ОБОБЩЕНИ ДАННИ ЗА СЪСТОЯНИЕТО НА ВОДИТЕ В КОМПЛЕКСНИТЕ И ЗНАЧИМИ ЯЗОВИРИ

Сумата от наличните завирени обеми към комплексните и значими язовири е			5016.8	млн.куб.м.	представлява		76.0%	Тенденция	в бр. язовири		
Според основното предназначение на язовирите наличните в тях завирени обеми:			за питейно-битово водоснабдяване		87.8%	от общия им обем;	85.43%	от полезния им обем	↑ - повишаване на обема	27	
			за резервно - ПБВ		60.9%	от общия им обем;	57.53%	от полезния им обем	↓ -понижаване на обема	15	
			за напояване		62.0%	от общия им обем;	57.74%	от полезния им обем	~ - задържане на обема	6	
			за енергетика		81.0%	от общия им обем;	78.16%	от полезния им обем	∩ -преливане	3	
№	БД	Язовир	Общ обем	Мъртъв/ Санитарен обем	Наличен обем		Наличен полезен обем		Ср. денонощен приток	Ср. денонощен разход	Тенденция
			млн.м <sup>3</sup>	млн.м <sup>3</sup>	млн.м <sup>3</sup>	% от общия обем	млн.м <sup>3</sup>	% от полезния обем	м <sup>3</sup> /сек.	м <sup>3</sup> /сек.	
1	БДДР	Искър	655.252	87.200	578.681	88.31%	491.481	86.52%	26.276	13.312	↑
2	БДДР	Бели Искър	15.080	1.400	12.407	82.27%	11.007	80.46%	4.298	3.229	↑
3	БДДР	Среченска бара	15.500	1.000	15.240	98.32%	14.240	98.21%	1.597	1.829	↓
4	БДДР	Христо Смирненски	27.700	4.200	23.341	84.26%	19.141	81.45%	3.237	0.759	↑
5	БДДР	Йовковци	92.179	9.000	89.901	97.53%	80.901	97.26%	0.087	0.740	↓
6	БДЧР	Тича	311.800	40.000	228.884	73.41%	188.884	69.49%	4.472	2.574	↑
7	БДЧР	Камчия	233.550	76.000	230.795	98.82%	154.795	98.25%	0.185	2.373	↓
8	БДЧР	Ясна поляна	32.320	7.550	29.386	90.92%	21.836	88.16%	0.081	0.440	↓

9	БДИБР	Асеновец	28.200	2.000	27.059	95.95%	25.059	95.65%	1.493	0.810	↑
10	БДИБР	Боровица	27.300	4.600	26.825	98.26%	22.225	97.91%	0.785	0.380	↑
11	БДЗБР	Студена	25.200	2.400	20.814	82.59%	18.414	80.76%	2.330	2.494	↓
12	БДЗБР	Дяково	35.400	8.000	33.144	93.63%	25.144	91.77%	1.543	0.241	↑
13	БДЗБР	Калин - за рез.водоснабдяване	1.024	0.100	0.800	78.13%	0.700	75.76%	не се получава ежедневна информация приток и разход		↑
14	БДЗБР	Карагьол - за рез.водоснабдяване	2.252	0.200	2.158	95.82%	1.958	95.41%			↑
15	БДДР	Огняново - за рез.водоснабдяване	31.600	2.500	18.294	57.89%	15.794	54.27%	0.390	1.640	↓
16	БДДР	Панчарево	6.465	1.500	5.259	81.35%	3.759	75.71%	13.958	13.208	↓
17	БДДР	Ястребино	62.300	3.900	37.750	60.59%	33.850	57.96%	1.528	0.683	↑
18	БДДР	Кула	20.250	0.700	10.312	50.92%	9.612	49.17%	0.012	0.046	↓
19	БДДР	Рабиша	43.200	2.400	16.806	38.90%	14.406	35.31%	0.012	1.424	↓
20	БДДР	Огоста	506.000	67.000	304.640	60.21%	237.640	54.13%	3.241	8.102	↓
21	БДДР	Сопот	60.908	1.300	49.995	82.08%	48.695	81.69%	0.521	0.521	~
22	БДДР	Горни Дъбник	130.000	3.000	57.288	44.07%	54.288	42.75%	1.111	1.111	~
23	БДДР	Бели Лом	25.500	3.200	9.770	38.31%	6.570	29.46%	0.104	0.104	~
24	БДЧР	Съединение	12.810	1.500	8.054	62.87%	6.554	57.95%	0.509	0.093	↑
25	БДЧР	Георги Трайков (Цонево)	330.000	21.000	184.477	55.90%	163.477	52.91%	3.139	1.634	↑
26	БДЧР	Порой	45.200	2.000	6.260	13.85%	4.260	9.86%	0.185	0.081	↑
27	БДЧР	Ахелой	12.350	0.800	7.310	59.19%	6.510	56.36%	0.150	0.093	↑
28	БДИБР	Жребчево	400.000	30.000	327.600	81.90%	297.600	80.43%	7.992	10.307	↓
29	БДИБР	Малко Шарково	45.000	3.900	40.084	89.08%	36.184	88.04%	0.613	0.219	↑
30	БДИБР	Домлян	26.074	0.700	25.665	98.43%	24.965	98.39%	0.741	0.741	~
31	БДИБР	Пясъчник	206.530	3.400	47.364	22.93%	43.964	21.64%	0.929	0.258	↑
32	БДИБР	Тополница	137.108	20.000	120.775	88.09%	100.775	86.05%	7.662	12.338	↓
33	БДИБР	Тракиец	114.000	24.000	73.517	64.49%	49.517	55.02%	0.035	0.729	↓
34	БДЗБР	Пчелина	54.200	34.200	54.100	99.82%	19.900	99.50%	7.407	7.407	↓

35	БДДР	Александър Стамболийски	205.569	20.000	196.239	95.46%	176.239	94.97%	12.924	10.425	↑
36	БДДР	Кокаляне	не се получава ежедневна информация								
37	БДИБР	Копринка	142.214	5.410	109.963	77.32%	104.553	76.43%	10.808	4.940	↑
	БДИБР	<b>Белмекен-Чаира</b>	<b>149.536</b>	<b>5.179</b>	<b>136.314</b>	<b>91.16%</b>	<b>131.135</b>	<b>90.84%</b>	<b>21.958</b>	<b>4.238</b>	
38	БДИБР	Белмекен	144.036	3.810	134.245	93.20%	130.435	93.02%			↑
39	БДИБР	Чаира	5.500	1.369	2.069	37.62%	0.700	16.95%			↓
	БДИБР	<b>Баташки водносилов път</b>									
	БДИБР	<b>Голям Беглик-Широка поляна</b>	<b>86.091</b>	<b>7.242</b>	<b>80.339</b>	<b>93.32%</b>	<b>73.097</b>	<b>92.71%</b>	<b>4.990</b>	<b>4.527</b>	
40	БДИБР	Голям Беглик	62.111	3.942	57.490	92.56%	53.548	92.06%			~
41	БДИБР	Широка поляна	23.980	3.300	22.849	95.28%	19.549	94.53%			↑
42	БДИБР	Беглика	1.554	0.242	0.936	60.23%	0.694	52.90%	0.469	0.006	↑
43	БДИБР	Тошков Чарк	1.782	0.276	1.423	79.85%	1.147	76.16%	0.570	0.755	↓
44	БДИБР	Батак	310.298	19.950	286.524	92.34%	266.574	91.81%	7.102	9.456	↓
	БДИБР	<b>Каскада Доспат-Въча</b>									
45	БДЗБР	Доспат	449.249	14.907	400.375	89.12%	385.468	88.75%	4.872	8.556	↓
46	БДИБР	Цанков камък	110.708	31.200	83.915	75.80%	52.715	66.30%	23.120	19.826	↑
47	БДИБР	Въча	226.120	24.520	186.159	82.33%	161.639	80.18%	21.616	10.169	↑
48	БДИБР	Кричим	20.256	1.730	19.390	95.72%	17.660	95.33%	9.644	9.044	↑
	БДИБР	<b>Каскада Арда</b>									
49	БДИБР	Кърджали	497.236	107.176	334.941	67.36%	227.765	58.39%	31.562	1.041	↑
50	БДИБР	Студен кладенец	387.772	90.667	271.425	70.00%	180.758	60.84%	18.173	4.843	↑
51	БДИБР	Ивайловград	156.702	59.526	122.523	78.19%	62.997	64.83%	15.237	0.793	↑
52	БДИБР	Розов кладенец	20.400	13.268	18.636	91.35%	5.368	75.27%	не се получава ежедневна информация приток и разход		~

\* Данните в таблицата са за състоянието на комплексните и значими язовири по Приложение 1 от Закона за водите са към 8 часа на съответния ден.

### **Язовир Студена:**

Съгласно предоставената справка от ВиК Перник за състоянието на яз. Студена, постъпващият приток в язовира на 14.06.2021 г. е 2,33 м<sup>3</sup>/сек. Притокът е по-малък от размера на дневния разход, загубите и изпуснатото количество от язовира, които са 2,494 м<sup>3</sup>/сек. Наличният обем в язовира е 20,8138 млн. м<sup>3</sup>. Наличният полезен обем за използване за питейно-битово водоснабдяване е 18,4138 млн. м<sup>3</sup>. От 10.01.2021 г. яз. „Студена“ е в режим на контролирано изпускане. Свободния му обем към 8:30 ч. на 14.06.2021 г. е 4,3862 млн. м<sup>3</sup>, като от язовира се изпускат 1,818 м<sup>3</sup>/сек.

### **Язовир Асеновец:**

Съгласно предоставената справка от ВиК Сливен за състоянието на яз. Асеновец, постъпващият приток в язовира на 14.06.2021 г. е 1,493 м<sup>3</sup>/сек. Притокът е по-голям от размера на дневния разход, който е 0,81 м<sup>3</sup>/сек. Наличният обем в язовира е 27,059 млн. м<sup>3</sup>. Наличният полезен обем за използване за питейно-битово водоснабдяване е 25,059 млн. м<sup>3</sup>.

### **Язовир Дяково:**

Съгласно предоставената справка от „Напоителни системи“ ЕАД за състоянието на яз. „Дяково“, постъпващият приток в язовира на 14.06.2021 г. е 1,543 м<sup>3</sup>/сек. Притокът е по-голям от размера на дневния разход, който е 0,241 м<sup>3</sup>/сек. Наличният обем в язовира е 33,1437 млн. м<sup>3</sup>. Язовирът има 2 млн. м<sup>3</sup> мъртъв обем и 6 млн. м<sup>3</sup> санитарен обем за питейно-битово водоснабдяване. Наличният полезен обем за използване за питейно-битово водоснабдяване е 25,1437 млн. м<sup>3</sup>.

### **Язовир Камчия:**

Съгласно предоставената справка от ВиК Бургас за състоянието на яз. „Камчия“, постъпващият приток в язовира на 14.06.2021 г. е 0,185 м<sup>3</sup>/сек. Притокът е по-малък от размера на дневния разход, който е 2,373 м<sup>3</sup>/сек. Наличният обем в язовира е 230,795 млн. м<sup>3</sup>. Наличният полезен обем за използване за питейно-битово водоснабдяване е 154,795 млн. м<sup>3</sup>.

### **Язовир Тича:**

Съгласно предоставената справка от „Напоителни системи“ ЕАД за състоянието на яз. „Тича“, постъпващият приток в язовира на 14.06.2021 г. е 4,472 м<sup>3</sup>/сек. Притокът е по-голям от размера на дневния разход, който е 2,574 м<sup>3</sup>/сек. Наличният обем в язовира е 228,884 млн. м<sup>3</sup>. Наличният полезен обем за използване е 188,884 млн. м<sup>3</sup>.

### **Язовир Ястребино:**

Съгласно предоставената справка от „Напоителни системи“ ЕАД за състоянието на яз. „Ястребино“, постъпващият приток в язовира на 14.06.2021 г. е 1,528 м<sup>3</sup>/сек. Притокът е по-голям от размера на дневния разход, който е 0,683 м<sup>3</sup>/сек.

Наличният обем в язовира е 37,75 млн. м<sup>3</sup>. Наличният полезен обем за използване за питейно-битово водоснабдяване е 33,85 млн. м<sup>3</sup>.

**Язовир Боровица:**

Съгласно предоставената справка от ВиК Кърджали за състоянието на яз. „Боровица“, постъпващият приток в язовира на 14.06.2021 г. е 0,785 м<sup>3</sup>/сек. Притокът е по-голям от размера на дневния разход и изпуснатото количество от язовира, които са 0,38 м<sup>3</sup>/сек. Наличният обем в язовира е 26,825 млн. м<sup>3</sup>. Наличният полезен обем за използване за питейно-битово водоснабдяване е 22,225 млн. м<sup>3</sup>.

**Язовир Пчелина:**

Съгласно предоставената справка от „Напоителни системи“ ЕАД язовир „Пчелина“ прелива с 7,357 м<sup>3</sup>/сек. Постъпващият приток в язовира на 14.06.2021 г. е 7,407 м<sup>3</sup>/сек. Размерът на дневния разход и прелялото количество се равняват на 7,407 м<sup>3</sup>/сек. Наличният обем в язовира е 54,1 млн. м<sup>3</sup>, което представлява 99,82% от общия му обем.

На 14.06 в резултат на валежи ще има краткотрайни повишения на речните нива. Водните количества ще бъдат под праговете за внимание.

По-значителни краткотрайни повишения се очакват в:

**Дунавски басейн:**

- в следобедните и вечерните часове на 14.06 на речните нива в планинските части от басейна;

**Черноморски басейн:**

- в следобедните и вечерните часове на 14.06 в реките от целия басейн;

**Източнобеломорски басейн:**

- на 14.06 във водосбора на р. Тунджа, в горното и средното течение на р. Марица (във водосборите на рило-родопските ѝ притоци) и във водосбора на р. Арда (по основната река над яз. Кърджали, както и по притоците ѝ р. Бяла, р. Черна, р. Върбица и р. Крумовица). По-съществени повишения са възможни през нощта срещу 16.06 в долните части от водосбора на р. Тунджа;

**Западнобеломорски басейн:**

- на 14.06 в целия басейн, и главно във водосборите на рилските и пиринските притоци на р. Места и р. Струма.

**В резултат на интензивни валежи има опасност от възникване на поройни наводнения както следва:**

- в следобедните и вечерни часове на 15.06.2021 г. и през нощта срещу 16.06.2021 г. във водосборите на: Добруджанските реки, р. Суха река (по основната река), р. Канагьол (р. Хърсовска) - в района на общините Силистра, Добрич;
- в следобедните и вечерни часове на 15.06. и през нощта срещу 16.06.2021 г. във водосборите на:  
р. Батовска (р. Екренска, р. Изворска, по основната река), р. Провадийска (р. Главница, по основната река), р. Камчия (р. Комлудере, р. Елешница, р. Луда Камчия, р. Балабандере, р. Казандере, р. Голяма река, по основната река), р. Фандъклийска (по основната река), р. Панаирдере (по основната река), р. Двойница (р. Комлудере, р. Еркешка, р. Великовска, р. Денизлерска, р. Карагьолгенска, по основната река), р. Вая (по основната река), р. Дращела (по основната река), р. Хаджидере (р. Бяла, по основната река), р. Ахелой (по основната река), р. Дермендере (по основната река), р. Курбардере (по основната река), р. Азмак (по основната река), р. Айтоска (р. Садиевска, по основната река), р. Чукарска (р. Сънърдере, по основната река), р. Русокастренска (р. Хаджиларска, по основната река), р. Средецка (р. Господаревска, р. Селска, р. Каракютючка, р. Паракьойска, по основната река, р. Тагаревска, р. Изворска).

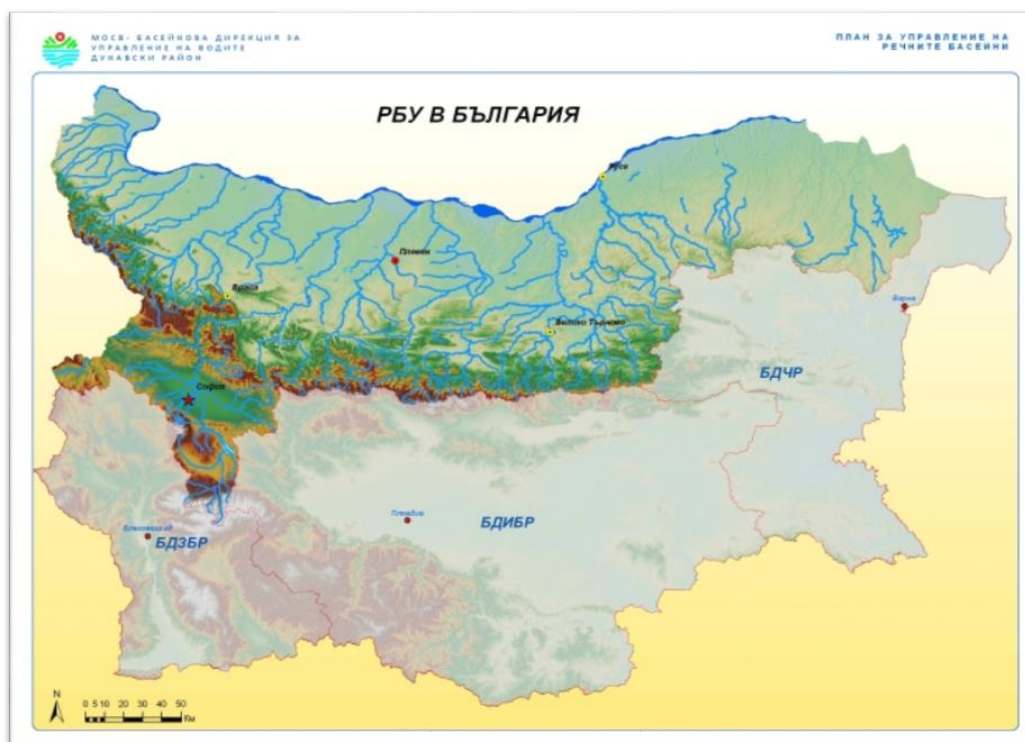


- през деня на 16.06.2021 г. във водосборите на: р. Камчия (р. Токадере), а в следобедните и вечерни часове на 16.06.2021 г. във водосборите на: р. Камчия (р. Луда Камчия, р. Токадере).  
**През нощта на 15 срещу 16.06 и в сутрешните часове на 16.06 са възможни локални разливи в долните течения на реките Батовска, Провадийска, Двойница, Хаджидере, Ахелой, Русокастренска, Средецка.**
- във вечерните часове на 15.06. и през нощта срещу 16.06. 2021 г. във водосбора на р. Тунджа (р. Поповска, р. Ахлатлийска, р. Кушудере, р. Балаклия, р. Боялъшка).

**Анализ на хидрологичната обстановка през изминалото денонощие**

Анализът е направен на база измерени водни стоежи и изчислени по временни ключови криви водни количества от оперативни конвенционални и автоматични хидрометрични станции на НИМХ:

## Дунавски басейн



През изминалото денонощие нивата на наблюдаваните реки са останали без съществени изменения или са се повишили краткотрайно, в резултат на валежи. Отчетените изменения на речните нива в басейна са както следва: за водосбора на р. Нишава от -4 см до +1 см; за водосбора на р. Огоста от -19 см до +5 см; за водосбора на р. Искър от -47 см до +26 см; за водосбора на р. Вит от -6 см до +16 см; за водосбора на р. Осъм от -4 см до +9 см; за водосбора на р. Янтра от -9 см до +34 см; за водосбора на р. Русенски Лом от -6 см до +7 см. Водните количества на по-голямата част от реките в басейна са около и над праговете за средни води. С водни количества около праговете за високи води са реките Мусаленска Бистрица при лет. Боровец, Искър при с. Бели Искър и с. Ореховица, р. Вит по цялото течение, Осъм при гр. Троян.

## Черноморски басейн



През изминалото денонощие нивата на наблюдаваните реки са се повишили краткотрайно, вследствие на валежи. Отчетените изменения на речните нива в басейна са както следва: за водосбора на р. Провадийска от -12 до +16 см; за водосбора на р. Камчия от -4 до +15 см; за водосбора на р. Велека от -6 до +2 см; в останалата част от басейна речните нива са с повишения до 2 см. Водните количества на реките в басейна са около и под праговете за средни води.

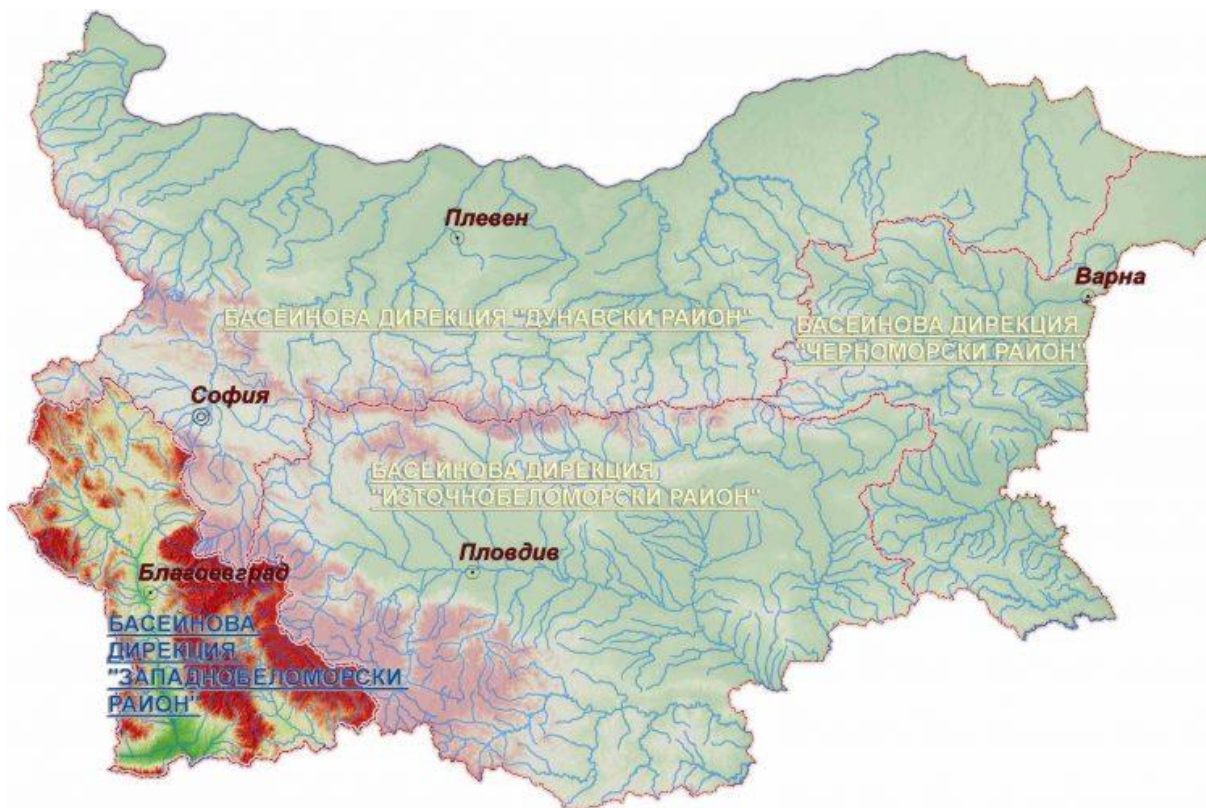
## Източнобеломорски басейн



През изминалото денонощие нивата на наблюдаваните реки са останали без съществени изменения или са се повишили краткотрайно, в резултат на валежи. Регистрираните колебания на нивата на реките Тунджа при с. Баня (от -50 см до +49 см), Марица при гр. Белово (от -78 см до +78 см) и при гр. Пазарджик (от -18 см до +31 см) и Въча при гр. Девин (от -80 см до +78 см) са в резултат от работата на хидротехнически съоръжения. Отчетените изменения на речните нива в останалата част на басейна са както следва: за водосбора на р. Тунджа от -3 см до +19 см; за водосбора на р. Марица от -9 см до +12 см; за водосбора на р. Арда от -14 см до +19 см; за водосбора на р. Бяла от -5 см до +25 см. Водните количества на реките в басейна са около и под праговете за средни води, само водното количество на р. Тунджа при гр. Павел баня е около прага за високи води.



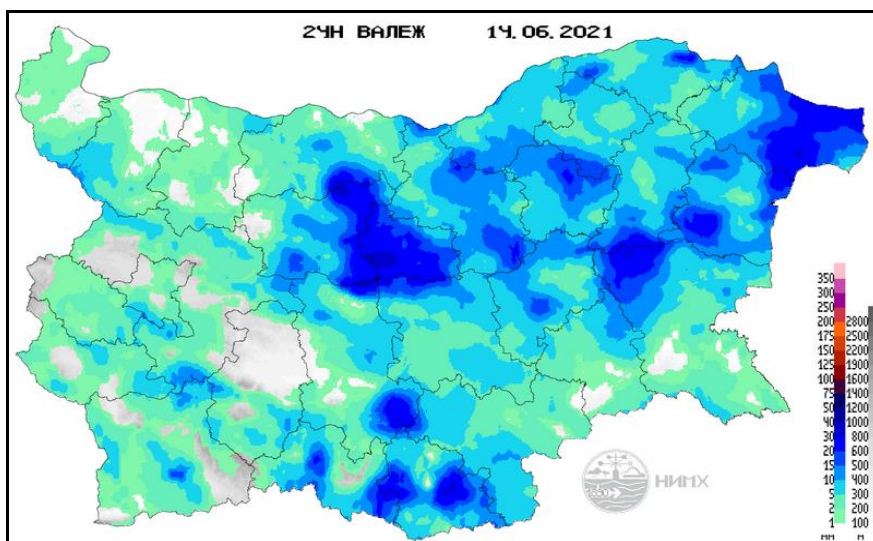
## Западнобеломорски басейн



През изминалото денонощие нивата на наблюдаваните реки са останали без съществени изменения или са се повишили краткотрайно, в резултат на валежи. Отчетените колебания на речните нива в басейна са както следва: за водосбора на р. Места от -4 см до +4 см; за водосбора на р. Струма от -33 см до +33 см. Водните количества във водосбора на р. Места са около праговете за високи води. Във водосбора на р. Струма водните количества са около и под праговете за средни води, с изключение на р. Джерман при гр. Дупница и р. Струма при гр. Перник и с. Марино поле, където водните количества са около праговете за високи води.

## Хидрологична информация

Анализ на денонощната сума на валежа от 7:30 ч. на 13.06.2021 г. до 7:30 ч. на 14.06.2021 г., използващ модел ALADIN и данни от наблюдателната мрежа на НИМХ.



На основа на метеорологичната прогноза, обработената хидрологична информация и моделираните водни количества от НИМХ:

**Дунавски басейн:** Днес (14.06) в резултат на валежи, в следобедните и вечерни часове, ще има краткотрайни повишения на речните нива в планинските части от басейна. През следващите 3 дни речните нива в по-голяма част басейна ще се понижават или ще останат без съществени изменения. В резултат на валежи от следобедните и вечерни часове на 15.06 до 17.06 ще има значителни повишения на речните нива в водосборите на р. Русенски Лом (притока ѝ р. Бели Лом) и добруджанските реки.

В резултат на интензивни валежи има опасност от възникване на поройни наводнения в следобедните и вечерни часове на 15.06.2021 г. и през нощта срещу 16.06.2021 г. във водосборите на: Добруджанските реки, р. Суха река (по основната река), р. Канагьол (р. Хърсовкса) - в района на общините Силистра, Добрич.

**Моделът за водосбора на р. Огоста прогнозира:** Прогнозираните водни количества на 15, 16 и 17.06.2021 г. ще бъдат около и над средномногогодишните стойности. Днес (14.06) и през следващите три дни речните нива във водосбора ще останат без съществени изменения, като до 15.06 в следобедните и вечерни часове ще има краткотрайни повишения на

нивата в резултат на валежи. Водните количества ще бъдат под праговете за внимание.

**Моделът за водосбора на р. Искър прогнозира:** Прогнозираните водни количества на 15, 16 и 17.06.2021 г. ще бъдат около и над средномногогодишните стойности. Днес (14.06) и през следващите 3 дни речните нива във водосбора ще останат без съществени изменения, като до 15.06 в резултат на валежи в следобедните и вечерни часове ще има краткотрайни повишения на речните нива, главно във водосбора на реката над яз. Искър. От 15.06 речните нива във водосбора ще се понижават. Водните количества ще бъдат под праговете за внимание.

**Моделът за водосбора на р. Янтра прогнозира:** Прогнозираните водни количества на 15, 16 и 17.06.2021 г. ще бъдат над средномногогодишните стойности. Днес (14.06) и през следващите два дни ще има краткотрайни повишения на речните нива в целия водосбор. На 17.06. речните нива ще се понижават. Водните количества ще бъдат под праговете за внимание.

**Моделът за водосбора на р. Русенски Лом прогнозира:** Прогнозираните водни количества във водосбора на р. Черни Лом на 15, 16, 17, 18 и 19.06.2021 г. ще бъдат над средномногогодишните стойности. Днес (14.06) и утре през деня речните нива във водосбора ще останат без съществени изменения. В резултат на валежи съществени повишения на речните нива ще има в периода 16-19.06. Водните количества ще бъдат под прага за внимание.

**Черноморски басейн:** Днес (14.06), в следобедните и вечерни часове, ще има краткотрайни повишения на речните нива в басейна. От следобедните часове на 15.06 до вечерните часове на 16.06, в резултат на валежи, ще има значителни повишения на речните нива в целия басейн. **През нощта срещу 16.06 и в сутрешните часове на 16.06 са възможни локални разливи в долните течения на реките Батовска, Провадийска, Двойница, Хаджидере, Ахелой, Русокастренска, Средецка.** На 17.06 в по-голяма част от басейна речните нива ще се понижават, като в резултат на оттичане, все още ще има повишения в долните части на основните реки. В резултат на валежи са възможни нови краткотрайни повишения на речните нива в северночерноморските реки (северно от гр. Варна).

**В резултат на интензивни валежи има опасност от възникване на поройни наводнения както следва:**

- **В следобедните и вечерни часове на 15.06. и през нощта срещу 16.06.2021 г. във водосборите на:**

**р. Батовска (р. Екриска, р. Изворска, по основната река), р. Провадийска (р. Главница, по основната река), р. Камчия (р. Комлудере, р. Елешница, р. Луда Камчия, р. Балабандере, р. Казандере, р. Голяма река, по основната река), р.**

Фандъклийска (по основната река), р. Панаирдере (по основната река), р. Двойница (р. Комлудере, р. Еркешка, р. Великовска, р. Денизлерска, р. Карагьолгенска, по основната река), р. Вая (по основната река), р. Дращела (по основната река), р. Хаджидере (р. Бяла, по основната река), р. Ахелой (по основната река), р. Дермендере (по основната река), р. Курбардере (по основната река), р. Азмак (по основната река), р. Айтоска (р. Садиевска, по основната река), р. Чукарска (р. Сънърдере, по основната река), р. Русокастренска (р. Хаджиларска, по основната река), р. Средецка (р. Господаревска, р. Селска, р. Каракютючка, р. Паракьойска, по основната река, р. Тагаревска, р. Изворска).

➤ През деня на 16.06.2021 г. във водосборите на:

р. Камчия (р. Токадере).

➤ В следобедните и вечерни часове на 16.06.2021 г. във водосборите на:

р. Камчия (р. Луда Камчия, р. Токадере).

**Моделът за водосбора на р. Айтоска прогнозира:** Прогнозираните водни количества на 15, 16 и 17.06.2021 г. ще бъдат над средномногогодишните стойности. Днес (14.06) и утре през деня речните нива във водосбора ще се повишават краткотрайно в следобедните и вечерни часове. От следобедните часове на 15 и през следващите два дни нивата на реките във водосбора ще се повишат значително в резултат на валежи. Водните количества ще бъдат под праговете за внимание.

**Моделът за водосбора на р. Факийска прогнозира:** Прогнозираните водни количества за водосбора на р. Факийска на 15, 16, 17, 18 и 19.06.2021 г. ще бъдат над средномногогодишните стойности. Днес (14.06) и утре през деня речните нива във водосбора ще останат без съществени изменения. В резултат на валежи съществени повишения на речните нива ще има в периода 16-19.06. Водните количества ще бъдат под прага за внимание.

**Източнобеломорски басейн:** Днес (14.06) и през следващите 3 дни в резултат на валежи се очакват краткотрайни повишения на речните нива във водосбора на р. Тунджа, в горното и средното течение на р. Марица (във водосборите на рило-родопските ѝ притоци) и във водосбора на р. Арда (по основната река над яз. Кърджали, както и по притоците ѝ р. Бяла, р. Черна, р. Върбица и р. Крумовица). По-съществени повишения са възможни през нощта срещу 16.06 в долните части от водосбора на р. Тунджа.

В резултат на интензивни валежи има опасност от възникване на поройни наводнения във вечерните часове на 15.06. и през нощта срещу 16.06. 2021 г. във водосбора на р. Тунджа (р. Поповска, р. Ахлатлийска, р. Кушудере, р. Балаклия, р. Боялъшка).



**Системата за ранно предупреждение за водосборите на реките Марица и Тунджа на НИМХ прогнозира:**

- Водните количества ще бъдат под праговете за внимание.

<u>Прагове за предупреждение</u>			
Нива на тревога:	Жълто - Внимание	Оранжево - Предупреждение	Червено - Тревога

**Системата за ранно предупреждение за водосбора на река Арда на НИМХ прогнозира:**

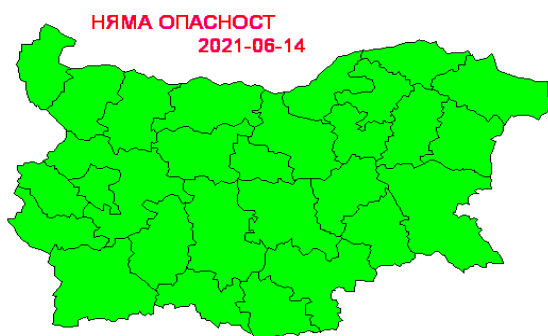
- Водните количества ще бъдат под праговете за внимание.

<u>Прагове за предупреждение</u>			
Нива на тревога:	Жълто - Внимание	Оранжево - Предупреждение	Червено - Тревога

**Западнобеломорски басейн:** Днес (14.06) и на 17.06, в резултат на валежи, ще има краткотрайни повишения на речните нива в басейна, главно във водосборите на рилските и пиринските притоци на р. Места и р. Струма. На 15 и 16.06 речните нива в басейна ще останат без съществени изменения или ще се понижават. Водните количества ще бъдат под праговете за внимание.

В направените прогнози не се отчита работата и ретензионната способност на хидротехническите съоръжения.

На 14 и 15 юни 2021 г. опасни метеорологични явления в страната не се очакват.



Подробна информация за предупрежденията и опасните метеорологични явления по области може да бъде получена от интерактивната карта на адрес:<http://weather.bg/0index.php?koiFail=RM01opasni1&nd=0&lng=0>