



Министерство на
околната среда и водите

**Ежедневен
бюлетин за
състоянието на
водите**

14 ЮНИ 2022

**Комплексни и
значими
язовири**

Речни нива

Информация за наличните обеми в комплексните и значими язовири, които се следят в МОСВ:

Съгласно приложение №1 към чл. 13, ал. 1, т. 1 от Закона за водите, комплексните и значими язовири са 52 броя.

Сумата от наличните в тях завирени обеми към 14.06.2022 г. е 4969.5 млн. м³, представлява 75.3 % от сумата от общите им обеми, с 0.4 % повече от отношението на завирените им обеми спрямо сумата на общите им обеми към 13.06.2022 г.

Според основното им предназначение наличните в тях завирени обеми са както следва:

- питейно-битово водоснабдяване - 88.9 % от общия им обем;
- за резервно питейно-битово водоснабдяване - 62.7 % от общия им обем;
- напояване - 57.1 % от общия им обем;
- енергетика - 82.6 % от общия им обем.

Налични завирени обеми в язовири по приложение 1 на ЗВ с трансгранично влияние:

1. за Каскада „Арда“:

Язовир „Кърджали“ - 435.860 млн. м³, което е 87.66 % от общия му обем;

Язовир „Студен кладенец“ - 299.598 млн. м³, което е 77.26 % от общия му обем;

Язовир „Ивайловград“ - 116.996 млн. м³, което е 74.66 % от общия му обем;

2. за Каскада „Горна Тунджа“:

Язовир „Копринка“ - 107.755 млн. м³, което е 75.77 % от общия му обем;

Язовир „Жребчево“ - 257.329 млн. м³, което е 64.33 % от общия му обем.

БЮЛЕТИН №573 от 14.06.2022 г. към 8 часа

ОБОБЩЕНИ ДАННИ ЗА СЪСТОЯНИЕТО НА ВОДИТЕ В КОМПЛЕКСНИТЕ И ЗНАЧИМИ ЯЗОВИРИ

Сумата от наличните завирени обеми към комплексните и значими язовири е			4969,5	млн.куб.м.	представлява		75,3%	Тенденция	в бр. язовири		
Според основното предназначение на язовирите наличните в тях завирени обеми:			за питейно-битово водоснабдяване		88,9%	от общия им обем;	86,78%	от полезния им обем	↑ - повишаване на обема	36	
			за резервно - ПБВ		62,7%	от общия им обем;	59,41%	от полезния им обем	↓ -понижаване на обема	6	
			за напояване		57,1%	от общия им обем;	52,37%	от полезния им обем	~ - задържане на обема	6	
			за енергетика		82,6%	от общия им обем;	80,04%	от полезния им обем	∩ -преливане	3	
№	БД	Язовир	Общ обем	Мъртъв/ Санитарен обем	Наличен обем		Наличен полезен обем		Ср. денонощен приток	Ср. денонощен разход	Тенденция
			млн.м ³	млн.м ³	млн.м ³	% от общия обем	млн.м ³	% от полезния обем	м ³ /сек.	м ³ /сек.	
1	БДДР	Искър	655,252	87,200	566,412	86,44%	479,212	84,36%	41,301	9,208	↑
2	БДДР	Бели Искър	15,080	1,400	10,743	71,24%	9,343	68,30%	5,913	5,831	↑
3	БДДР	Среченска бара	15,500	1,000	15,460	99,74%	14,460	99,72%	0,046	0,509	↓
4	БДДР	Христо Смирненски	27,700	4,200	22,484	81,17%	18,284	77,81%	3,528	0,761	↑
5	БДДР	Йовковци	92,179	9,000	92,179	100,00%	83,179	100,00%	8,067	4,757	↑
6	БДЧР	Тича	311,800	40,000	261,144	83,75%	221,144	81,36%	6,638	2,379	↑
7	БДЧР	Камчия	233,550	76,000	236,115	101,10%	160,115	101,63%	36,817	24,392	∩
8	БДЧР	Ясна поляна	32,320	7,550	25,726	79,60%	18,176	73,38%	0,938	0,394	↑

9	БДИБР	Асеновец	28,200	2,000	22,568	80,03%	20,568	78,50%	1,644	0,718	↑
10	БДИБР	Боровица	27,300	4,600	27,250	99,82%	22,650	99,78%	0,101	0,390	↓
11	БДЗБР	Студена	25,200	2,400	24,176	95,94%	21,776	95,51%	1,754	1,754	~
12	БДЗБР	Дяково	35,400	8,000	29,110	82,23%	21,110	77,04%	3,077	2,439	↑
13	БДЗБР	Калин - за рез.водоснабдяване	1,024	0,100	0,687	67,09%	0,587	63,53%	не се получава ежедневна информация приток и разход		↑
14	БДЗБР	Карагьол - за рез.водоснабдяване	2,252	0,200	1,602	71,14%	1,402	68,32%			↑
15	БДДР	Огняново - за рез.водоснабдяване **	31,600	2,500	19,568	61,92%	17,068	58,65%	1,150	0,340	↑
16	БДДР	Панчарево	6,465	1,500	5,346	82,69%	3,846	77,45%	11,017	6,721	↓
17	БДДР	Ястребино	62,300	3,900	48,042	77,11%	44,142	75,59%	2,743	1,794	↑
18	БДДР	Кула	20,250	0,700	8,566	42,30%	7,866	40,24%	0,139	0,139	~
19	БДДР	Рабиша	43,200	2,400	12,881	29,82%	10,481	25,69%	0,243	0,023	↑
20	БДДР	Огоста	506,000	67,000	253,240	50,05%	186,240	42,42%	58,565	5,556	↑
21	БДДР	Сопот	60,908	1,300	49,400	81,11%	48,100	80,69%	1,690	0,532	↑
22	БДДР	Горни Дъбник	130,000	3,000	57,039	43,88%	54,039	42,55%	0,868	0,868	~
23	БДДР	Бели Лом	25,500	3,200	9,751	38,24%	6,551	29,38%	0,324	0,104	↑
24	БДЧР	Съединение	12,810	1,500	8,719	68,06%	7,219	63,83%	0,104	0,104	~
25	БДЧР	Георги Трайков (Цонево)	330,000	21,000	202,946	61,50%	181,946	58,88%	23,128	2,051	↑
26	БДЧР	Порой	45,200	2,000	5,692	12,59%	3,692	8,55%	0,497	0,012	↑
27	БДЧР	Ахелой	12,350	0,800	3,177	25,72%	2,377	20,58%	0,150	0,023	↑
28	БДИБР	Жребчево	400,000	30,000	257,329	64,33%	227,329	61,44%	20,401	4,031	↑
29	БДИБР	Малко Шарково	45,000	3,900	38,248	85,00%	34,348	83,57%	0,256	0,256	~
30	БДИБР	Домлян	26,074	0,700	23,247	89,16%	22,547	88,86%	4,596	0,111	↑
31	БДИБР	Пясъчник	206,530	3,400	52,900	25,61%	49,500	24,37%	1,711	0,275	↑
32	БДИБР	Тополница	137,108	20,000	114,068	83,20%	94,068	80,33%	15,521	7,986	↑
33	БДИБР	Тракиец	114,000	24,000	74,160	65,05%	50,160	55,73%	0,532	0,532	~
34	БДЗБР	Пчелина	54,200	34,200	54,150	99,91%	19,950	99,75%	8,692	8,692	↓
35	БДДР	Александър Стамболийски	205,569	20,000	158,228	76,97%	138,228	74,49%	33,182	11,319	↑
36	БДДР	Кокаляне	не се получава ежедневна информация								
37	БДИБР	Копринка	142,214	5,410	107,755	75,77%	102,345	74,81%	34,318	8,172	↑

	БДИБР	Белмекен-Чаира	149,536	5,179	138,872	92,87%	133,693	92,61%	23,513	4,365	
38	БДИБР	Белмекен	144,036	3,810	135,152	93,83%	131,342	93,66%			↑
39	БДИБР	Чаира	5,500	1,369	3,720	67,64%	2,351	56,92%			↑
	БДИБР	Баташки водносиллов път									
	БДИБР	Голям Беглик-Широка поляна	86,091	7,242	71,923	83,54%	64,681	82,03%	7,547	0,319	
40	БДИБР	Голям Беглик	62,111	3,942	53,686	86,43%	49,744	85,52%			↑
41	БДИБР	Широка поляна	23,980	3,300	18,238	76,05%	14,938	72,23%			↑
42	БДИБР	Беглика	1,554	0,242	0,874	56,26%	0,632	48,19%	0,517	1,114	↓
43	БДИБР	Тошков Чарк	1,782	0,276	1,642	92,14%	1,366	90,70%	0,756	0,506	↑
44	БДИБР	Батак	310,298	19,950	239,621	77,22%	219,671	75,66%	7,761	9,969	↓
	БДИБР	Каскада Доспат-Въча									
45	БДЗБР	Доспат	449,249	14,907	382,552	85,15%	367,645	84,64%	8,111	0,744	↑
46	БДИБР	Цанков камък	110,708	31,200	90,313	81,58%	59,113	74,35%	29,091	33,613	↓
47	БДИБР	Въча	226,120	24,520	210,535	93,11%	186,015	92,27%	40,421	15,942	↑
48	БДИБР	Кричим	20,256	1,730	19,286	95,21%	17,556	94,77%	15,967	16,367	↓
	БДИБР	Каскада Арда									
49	БДИБР	Кърджали	497,236	107,176	435,860	87,66%	328,684	84,26%	69,034	41,431	↑
50	БДИБР	Студен кладенец	387,772	90,667	299,598	77,26%	208,931	70,32%	57,052	51,357	↑
51	БДИБР	Ивайловград	156,702	59,526	116,996	74,66%	57,470	59,14%	61,416	50,310	↑
52	БДИБР	Розов кладенец	20,400	13,268	19,608	96,12%	6,340	88,90%	не се получава ежедневна информация приток и разход		↑

* Данните в таблицата са за състоянието на комплексните и значими язовири по Приложение 1 от Закона за водите към 8 часа на съответния ден.

** С Решение №740 от 15 октомври 2020 г. за осигуряване на дългосрочната стабилност на водоснабдяването на Столична община, Министерски съвет определя „Български ВиК холдинг“ ЕАД, да извърши необходимите действия за осигуряване на възможност за пречистване на питейни води от язовир „Огняново“.

Към момента не са изпълнени изискванията за вписване на язовира в регистъра съгласно изискванията на Закона за здравето и няма разрешително по реда на закона за водите, поради което не се подават води за питейнобитово водоснабдяване.

Язовир Панчарево:

Съгласно предоставената справка от НС ЕАД язовир „Панчарево“ прелива с 6,3 м3/ сек. Постъпващият приток в язовира на 14.06.2022 г. е 11,017 м3/ сек. Размерът на дневния разход и прелялото количество се равняват на 6,721 м3/ сек. Наличният обем в язовира е 5,3456 млн. м3, което представлява 82,69% от общия му обем.

Язовир Пчелина:

Съгласно предоставената справка от НС ЕАД язовир „Пчелина“ прелива с 8,645 м3/ сек. Постъпващият приток в язовира на 14.06.2022 г. е 8,692 м3/ сек. Размерът на дневния разход и прелялото количество се равняват на 8,692 м3/ сек. Наличният обем в язовира е 54,15 млн. м3, което представлява 99,91% от общия му обем.

Язовир Студена:

Съгласно предоставената справка от ВиК Перник язовир „Студена“ се изпуска контролирано с 0,985 м3/ сек. Постъпващият приток в язовира на 14.06.2022 г. е 1,754 м3/ сек. Размерът на дневния разход, загубите и изпуснатото количество се равняват на 1,754 м3/ сек. Наличният обем в язовира е 24,176 млн. м3, което представлява 95,94% от общия му обем.

Язовир Йовковци:

Съгласно предоставената справка от ВиК Велико Търново язовир „Йовковци“ се изпуска контролирано с 2 м3/ сек. Постъпващият приток в язовира на 14.06.2022 г. е 8,067 м3/ сек. Размерът на дневния разход и изпуснатото количество се равняват на 4,757 м3/ сек. Наличният обем в язовира е 92,179 млн. м3, което представлява 100% от общия му обем.

Язовир Камчия:

Съгласно предоставената справка от ВиК Бургас язовир „Камчия“ прелива с 21,8 м3/ сек. Постъпващият приток в язовира на 14.06.2022 г. е 36,817 м3/ сек. Размерът на дневния разход и прелялото количество се равняват на 24,392 м3/ сек. Наличният обем в язовира е 236,115 млн. м3, което представлява 101,1% от общия му обем.

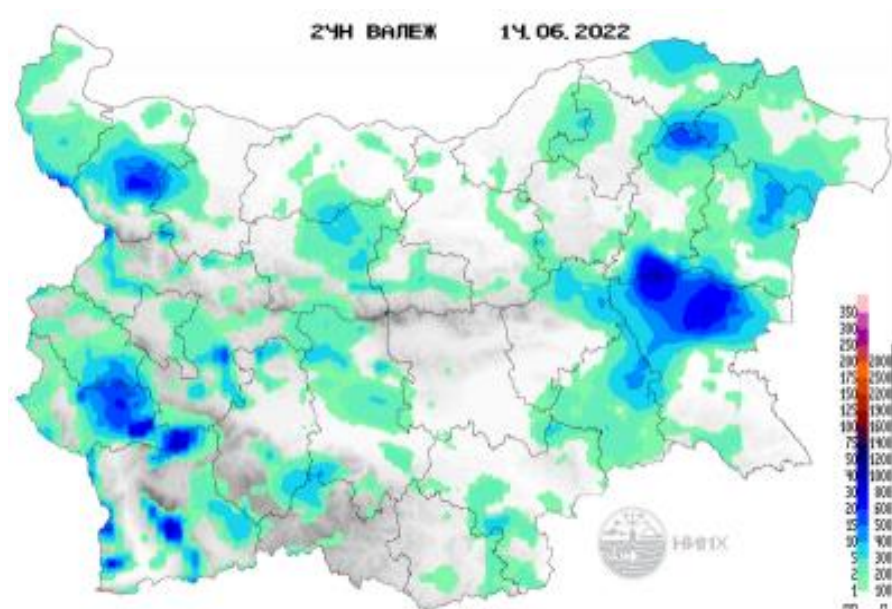
По данни и прогнози на НИМХ

На 14.06 в резултат на валежи се очакват нови повишения на речните нива. По-значителни повишения ще има в следобедните и вечерни часове в източната половина от Дунавски басейн и в планинските му райони, а през нощта срещу 15.06 във водосборите на реките северно от гр. Варна, в горната част от водосбора на р. Тунджа и в рило-родопската част от водосбора на р. Марица. В следобедните и вечерни часове на 15.06 се очакват краткотрайни повишения на речните нива в горните части от водосбора на р. Арда и р. Въча.

Системата за ранно предупреждение за водосборите на реките Марица и Тунджа на НИМХ прогнозира:

- Водното ниво на р. Тунджа при гр. Елхово има вероятност да достигне жълтия праг за внимание във вечерните часове на 14.06 и ще се задържи около него до вечерните часове на 15.06.2022 г.

МЕТЕОРОЛОГИЧЕН БЮЛЕТИН



Анализ на денонощната сума на валежа от 07:30 ч. на 13.06.2022 г. до 07:30 ч. на 14.06.2022 г., използващ модел ALADIN и данни от наблюдателната мрежа на НИМХ.

Метеорологична прогноза за 15 юни 2022 г.

През нощта на места в Източна България ще има краткотрайни валежи, в отделни райони около крайбрежието ще се развият и мощни гръмотевични бури. Над останалата част от страната ще преобладава ясно време. Вятърът ще е слаб, предимно от северозапад. Утре ще е предимно слънчево. Преди обяд над Северна България ще има временни увеличения на ниската облачност, а след пладне, главно над планинските райони ще се развие и купеста. Само на отделни места ще превали краткотраен дъжд. Ще духа слаб вятър предимно от север-североизток. Максималните температури ще са между 24° и 29°, в София около 24°.

Над планините ще преобладава слънчево време. След обяд ще се развива купеста облачност, главно над Рило-Родопската област и купесто-дъждовна и на места там ще има краткотрайни валежи с гръмотевици. Дневните температури слабо ще се понижат и максималната на 1200 метра ще е около 18°, на 2000 метра - около 10°.

Над Черноморието ще е предимно слънчево. По-значителна облачност ще има в сутрешните часове, на отделни места с превалявания. Ще духа слаб до умерен вятър от север-североизток. Максимални температури 22-25°. Температурата на морската вода е 21-23°. Вълнението на морето ще 2-3 бала.

Прогноза за времето от 16 до 21 юни 2022 г.

В четвъртък и петък времето ще е предимно слънчево, с преобладаващи максимални температури между 25° и 30°. По-значителни увеличения на купестата облачност ще има в следобедните часове. В четвъртък на отделни места, с по-голяма вероятност в планинските райони, ще превали краткотраен дъжд. В петък по приближаващ от запад студен атмосферен фронт, въздушната маса ще се лабилизира и на места в западната половина от страната след обяд и през нощта срещу събота ще превали и прегърми; възможни са локални интензивни явления. В събота краткотрайни валежи и гръмотевици ще има на места, главно в Южна и Източна България. Възможни са и градушки. Вятърът временно ще е от северозапад, до умерен. Температурите ще се понижат с 3-4 градуса. В неделя на места, главно в източните райони, все още е възможно да превали слаб дъжд, но от запад температурите ще започнат да се повишават. В началото на следващата седмица затоплянето ще продължи, вероятността за валежи намалява.

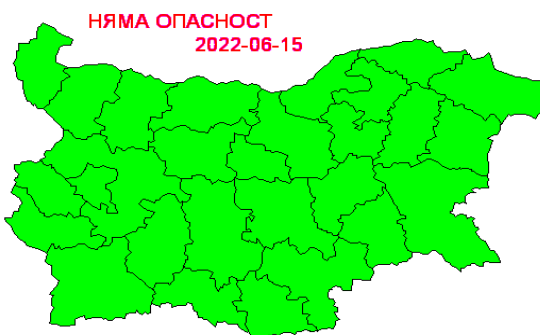
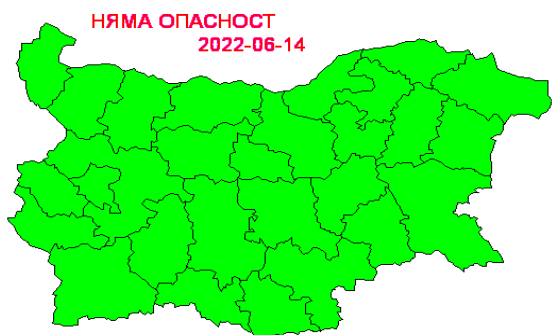
ПРОГНОЗА ЗА ОЧАКВАНИ КОЛИЧЕСТВА ВАЛЕЖИ

За 14 и 15 юни 2022 г.: До края на деня краткотрайни валежи с гръмотевици ще има на много места в Източна и Южна България. Количества: 1-10 mm, локално до 15-20 mm. През нощта валежи и гръмотевични бури ще има в източните райони. Утре преди обяд на отделни места в Северна България ще има слаби превалявания, а след обяд на места в Рило-Родопската област ще има краткотрайни валежи с гръмотевици. Количества за денонощието 1-5 mm; локално до сутринта в източните райони и след обяд в Рило-Родопската област ще има количества до 20-25 mm.

За 16 и 17 юни 2022 г.: В четвъртък и петък само на отделни места след обяд, през първия ден в планинските райони, втория - главно в Западна България, ще преваля краткотраен дъжд. Количества 1-3 mm, в петък в планините локално до 10-15 mm.

ПРОГНОЗА ЗА ОПАСНИ И ОСОБЕНО ОПАСНИ МЕТЕОРОЛОГИЧНИ ЯВЛЕНИЯ

На 14 и 15 юни 2022 г. опасни метеорологични явления в страната не се очакват.



Карта на опасните явления за 14.06.2022 г. Карта на опасните явления за 15.06.2022 г.

Подробна информация за предупрежденията и опасните метеорологични явления по области може да бъде получена от интерактивната карта на адрес: <http://weather.bg/0index.php?koiFail=RM01opasni1&nd=0&lng=0>

Легенда:



Бяло:

Липсваща, недостатъчна, стара или съмнителна информация.



Зелено:

Няма опасни явления.



Жълто:

Времето може да бъде потенциално опасно. Явленията, които са прогнозирани, не са необичайни, но изискват внимание, ако възнамерявате да вършите работа на открито. Следете прогнозите за времето и не поемайте излишен риск.



Оранжево:

Времето е опасно. Прогнозирани са по-рядко случващи се метеорологични явления. Възможни са материални щети и има опасност от наранявания. Бъдете много внимателни и се информирайте подробно и често за метеорологичната обстановка. Съобразявайте се с неизбежните рискове и следвайте всички съвети на компетентните органи.



Червено:

Времето е много опасно. Прогнозирани са изключително интензивни опасни метеорологични явления. Възможни са големи материални щети и нещастни случаи, може да възникне и опасност за живота. Следвайте нарежданията и всички съвети на компетентните органи и бъдете готови да извършите мерки.

ХИДРОЛОГИЧЕН БЮЛЕТИН

Анализ на хидрологичната обстановка през изминалото денонощие

Анализът е направен на база измерени водни стоежи и изчислени по временни ключови криви водни количества от оперативни автоматични и конвенционални хидрометрични станции на НИМХ:

Дунавски басейн: През изминалото денонощие нивата на наблюдаваните реки в по-голяма част от басейна са се понижавали. Повишения, в резултат на оттичане са регистрирани в долните течения на реките Огоста, Искър, Осъм, Янтра и Русенски Лом. Отчетените изменения на речните нива в останалата част от басейна са както следва: за водосбора на р. Нишава с до -34 см; за водосбора на р. Лом с до -17 см; за водосбора на р. Огоста от -58 см до +12 см; за водосбора на р. Искър от -45 см до +12 см; за водосбора на р. Вит от -29 см до +9 см; за водосбора на р. Осъм от -49 см до +77 см; за водосбора на р. Янтра от -166 см до +67 см; за водосбора на р. Русенски Лом -48 см до +80 см. Водните количества на по-голямата част от реките в басейна около и над праговете за високи води. Водните количества на р. Бели Вит при гр. Тетевен и в по-голяма част от водосбора на р. Янтра са под праговете за средни води.

Черноморски басейн: През изминалото денонощие нивата на наблюдаваните реки в по-голямата част от басейна са се понижали. Повишения в резултат на валежи и оттичане са регистрирани във водосбора на р. Камчия. Отчетените колебания на речните нива в басейна са както следва: за водосбора на р. Провадийска от -12 см до +2 см; за водосбора на р. Камчия от -35 см до +29 см; за водосбора на р. Айтоска от -4 см до +1 см; за водосбора на р. Факийска до -180 см; за водосбора на р. Ропотамо с до -34 см. Водните количества в по-голямата част от реките в басейна са около и над праговете за

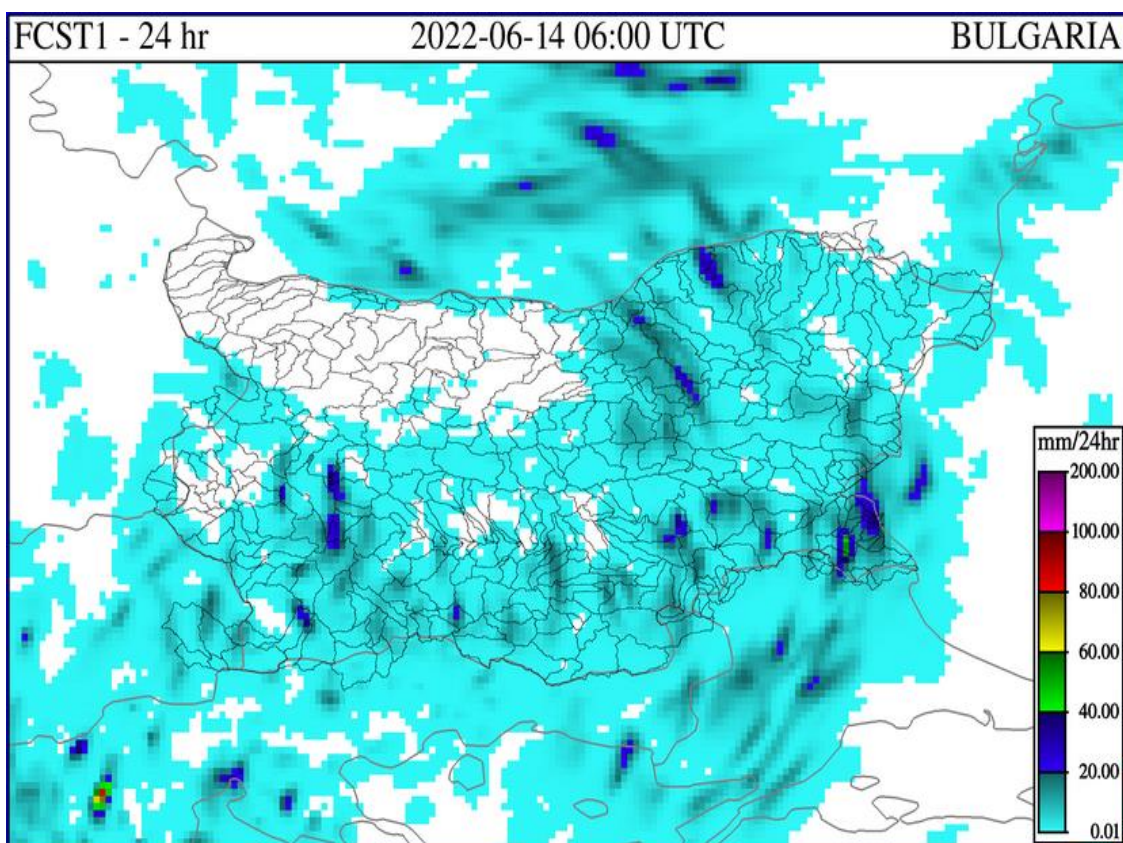
високи води, само водните количества на р. Провадийска при гр. Провадия и р. Айтоска при гр. Камено са под праговете за средни води.

Източнобеломорски басейн: През изминалото денонощие нивата на по-голяма част наблюдаваните реки са се понижавали. Повишения вследствие на оттичане са регистрирани в долните течения на р. Тунджа и р. Марица. Регистрираните колебания на реките Марица при гр. Белово (-87/+82 см) и при гр. Пазарджик (-49/+31 см), Въча при м. Забрал (-118/+115 см) и Тополница при с. Поибрене (от -19 см до +17 см) са в резултат от работата на хидротехнически съоръжения. Отчетените изменения на речните нива в останалата част от басейна са както следва: за водосбора на р. Тунджа от -47 см до +32 см; за водосбора на р. Марица от -29 см до +19 см; за водосбора на р. Арда от -22 см до +7 см. Водните количества на реките в по-голяма част от басейна са над праговете за средни води и около праговете за високи води, само водните количества на р. Чепинска при гр. Велинград, р. Сазлийка при гр. Гълъбово, р. Харманлийска при гр. Харманли и на р. Върбица при сп. Джебел.

Западнобеломорски басейн: През изминалото денонощие нивата на наблюдаваните реки в басейна са останали без съществени изменения или са се понижавали. Краткотрайни повишения, в резултат на валежи са регистрирани в горното течение на р. Струма. Отчетените колебания на речните нива в басейна са както следва: за водосбора на р. Места от -10 см до +3 см; за водосбора на р. Струма от -15 см до +14 см. Водните количества на по-голямата част от реките в басейна са около и под праговете за средни води. С водни количества около праговете за високи води са р. Струма при гр. Перник, р. Джерман при гр. Дупница и р. Места при м. Момина кула.

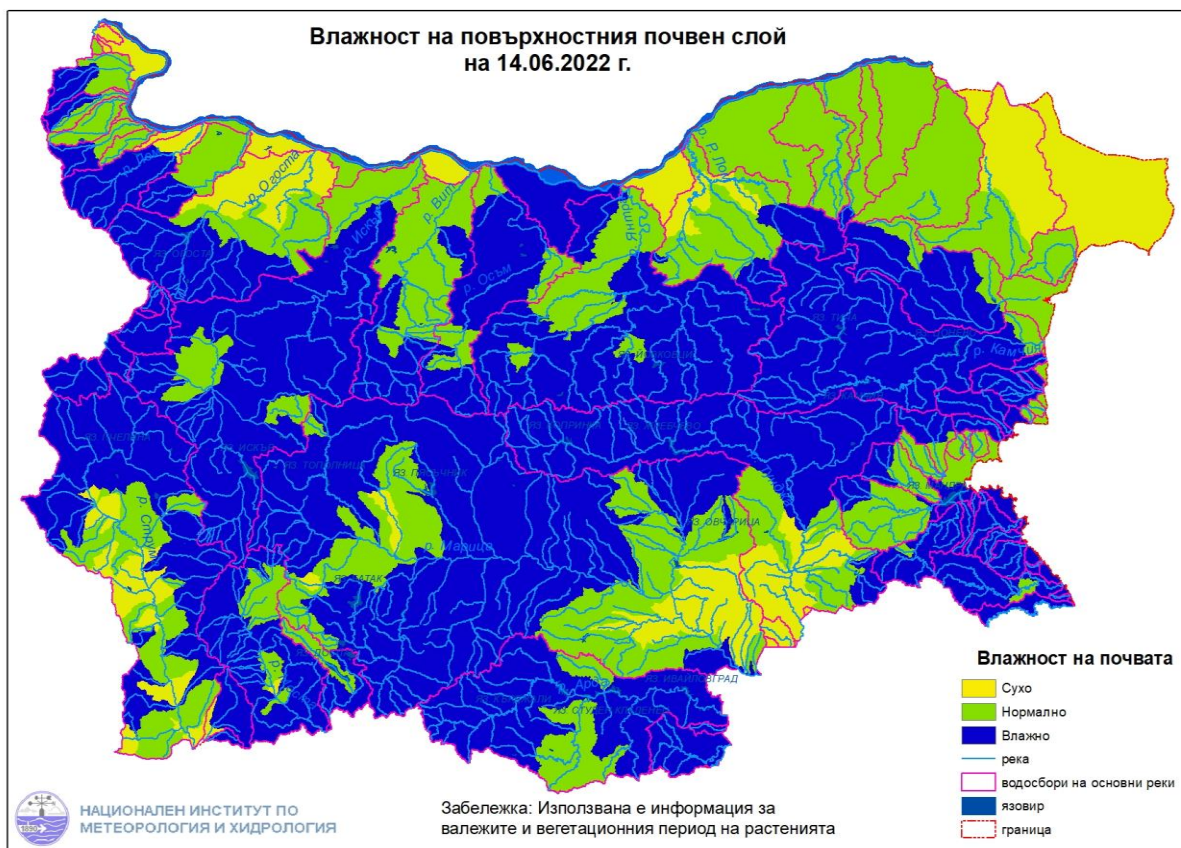
**ДОПЪЛНИТЕЛНА ПРОГНОЗНА МЕТЕОРОЛОГИЧНА ИНФОРМАЦИЯ,
ИЗПОЛЗВАНА ПРИ ИЗГОТВЯНЕ НА ХИДРОЛОГИЧНАТА ПРОГНОЗА**

- 24 h прогноза за валежите от модела ALADIN за района на Черно море и Близкия Изток от 09:00 ч. местно време на 14.06.2022 г. до 09:00 ч. местно време на 15.06.2022 г.



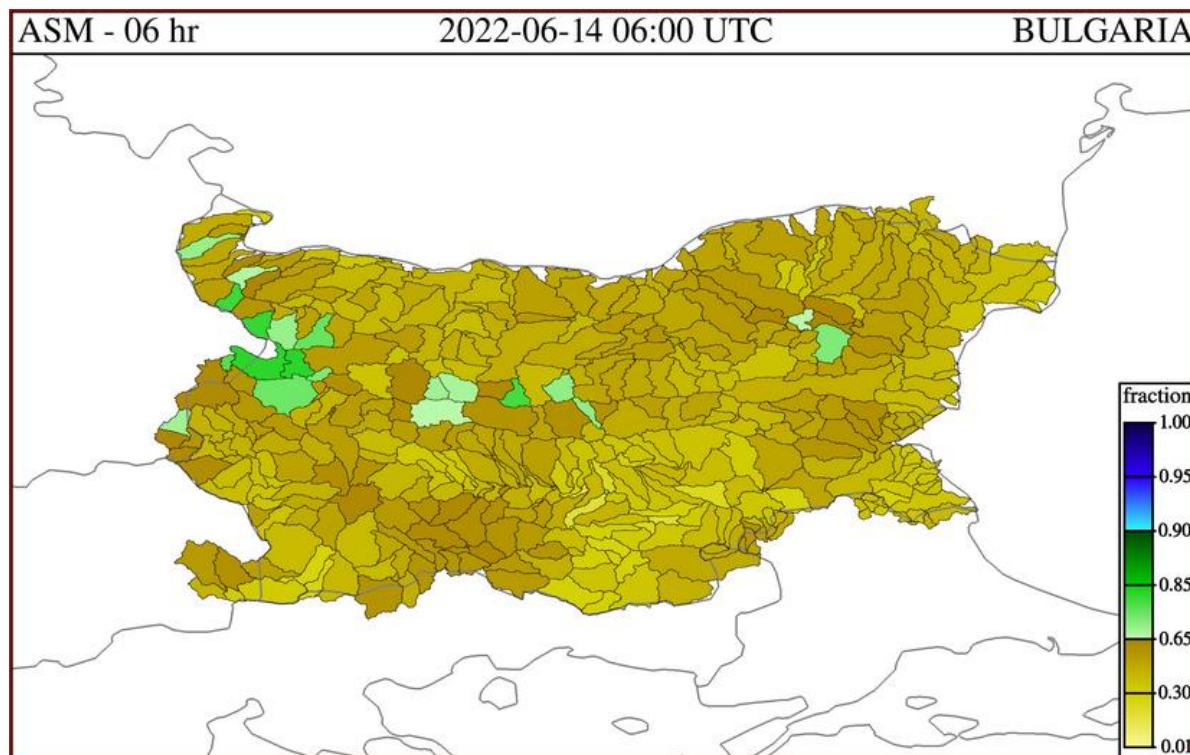
- **Влажност на почвата:**

- На картата по-долу е представено пространственото разпределение на средната почвена влага.



- **Влажност на почвата:**

- На картата по-долу е представено пространственото разпределение на **средната почвена влага** - насищане с вода на повърхностния (до 30 cm) почвен слой с използване на резултати от модела Sacramento Soil Moisture Accounting Model.



Хидрологична прогноза

На основа на метеорологичната прогноза, обработената хидрологична информация и моделираните водни количества от НИМХ:

Дунавски басейн: Днес (14.06) в следобедните и вечерни часове в резултат на валежи ще има нови краткотрайни повишения на речните нива, главно в източната половина от басейна и в планинските райони. През следващите 3 дни речните нива в басейна ще се понижават. В следобедните и вечерни часове на 17.06 в резултат на валежи са възможни краткотрайни повишения на речните нива във водосборите западно от река Искър. Водните количества ще бъдат под праговете за предупреждение.

Моделът за водосбора на р. Огоста прогнозира: Прогнозираните водни количества на 15, 16 и 17.06.2022 г. ще бъдат около и над средномногогодишните стойности. Днес (14.06) и през следващите три дни речните нива във водосбора ще се понижават. В резултат на валежи са

възможни незначителни повишения в следобедните и вечерни часове днес, главно в горните части на водосбора. Водните количества ще бъдат под праговете за внимание.

Моделът за водосбора на р. Искър прогнозира: Прогнозираните водни количества на 15, 16 и 17.06.2022 г. ще бъдат над средномногогодишните стойности. Днес (14.06) и през следващите 3 дни речните нива във водосбора ще се понижават. Днес (14.06) в следобедните и вечерни часове, в резултат на валежи са възможни краткотрайни повишения на речните нива във водосбора над яз. Искър. Водните количества ще бъдат под праговете за внимание.

Моделът за водосбора на р. Янтра прогнозира: Прогнозираните водни количества на 15, 16 и 17.06.2022 г. ще бъдат около и над средномногогодишните стойности. Днес (14.06) и през следващите три дни речните нива във водосбора ще се понижават. Водните количества ще бъдат под праговете за внимание.

Моделът за водосбора на р. Русенски Лом прогнозира: Прогнозираните водни количества във водосбора на р. Черни Лом на 15, 16, 17, 18 и 19.06.2022 г. ще бъдат около и над средномногогодишните стойности. Днес (14.06) и през следващите 4-5 дни нивата във водосбора ще останат без съществени изменения или ще се понижават, като в следобедните и вечерни часове на 14.06 и сутрешните часове на 15.06 ще има нови незначителни повишения в резултат на валежи. Водните количества ще бъдат под прага за внимание.

Черноморски басейн: Днес (14.06) и през нощта срещу 15.06, в резултат на валежи се очакват повишения на речните нива в басейн, като по-значителни е възможно да са те през нощта срещу 15.06 във водосборите на реките северно от гр. Варна. През следващите 3 дни речните нива в басейна ще се понижават или ще останат без съществени изменения. Водните количества ще бъдат под праговете за внимание.

Моделът за водосбора на р. Айтошка прогнозира: Прогнозираните водни количества на 15, 16 и 17.06.2022 г. ще бъдат около и под средномногогодишните стойности. Днес (14.06) в следобедните и вечерни часове в резултат на валежи са възможни краткотрайни повишения на речните нива във водосбора. През следващите 3 дни речните нива във водосбора ще се понижават или ще останат без съществени изменения. Водните количества ще бъдат под праговете за внимание.

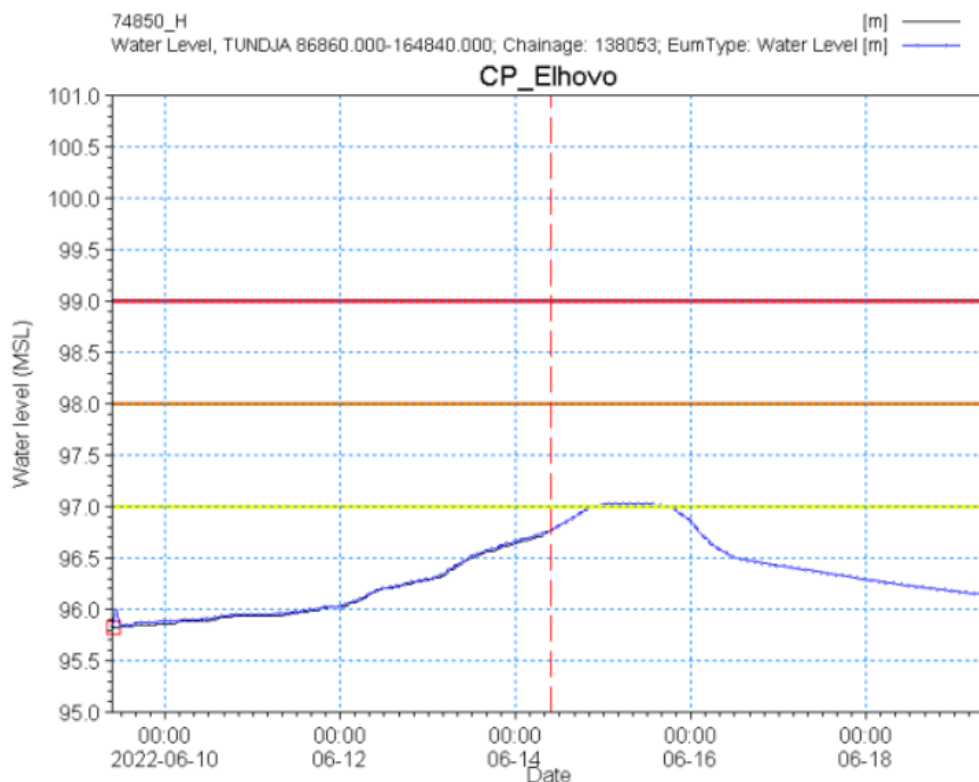
Моделът за водосбора на р. Факийска прогнозира: Прогнозираните водни количества за водосбора на р. Факийска на 15, 16, 17, 18 и 19.06.2022 г. ще бъдат около и над средномногогодишните стойности. Днес (14.06) през деня на речните нива ще се понижават. В резултат на валежи във вечерните

часове на 14.06 и през нощта срещу 15.06 са възможни нови краткотрайни повишения на речните нива във водосбора. През 3 дни речните нива ще се понижават или ще останат без съществени изменения. В следобедните и вечерни часове на 18.06 и през нощта срещу 19.06, в резултат на валежи са възможни незначителни повишения на речните нива. Водните количества ще бъдат под прага за внимание.

Източнобеломорски басейн: Днес (14.06) в резултат на валежи ще има повишения на речните нива главно в горната част от водосбора на р. Тунджа и в рило-родопската част от водосбора на р. Марица. През следващите 3 дни речните нива в по-голяма част от басейна ще се понижават. В резултат на валежи в следобедните и вечерни часове на 15.06 ще има краткотрайни повишения на речните нива в горните части от водосбора на р. Арда и р. Въча. Водните количества в басейна ще бъдат праговете за внимание.

Системата за ранно предупреждение за водосборите на реките Марица и Тунджа на НИМХ прогнозира:

- Водното ниво на р. Тунджа при гр. Елхово има вероятност да достигне жълтия праг за внимание във вечерните часове на 14.06 и ще се задържи около него до вечерните часове на 15.06.2022 г.



Прагове за предупреждение

Нива на тревога:	Жълто - Внимание	Оранжево - Предупреждение	Червено - Тревога
------------------	------------------	---------------------------	-------------------

Системата за ранно предупреждение за водосбора на река Арда на НИМХ прогнозира:

- Водните количества ще бъдат под праговете за внимание.

<u>Прагове за предупреждение</u>			
Нива на тревога:	Жълто - Внимание	Оранжево - Предупреждение	Червено - Тревога

Западнобеломорски басейн: Днес (14.06) в резултат на валежи са възможни краткотрайни повишения на речните нива в басейна. През следващите 3 дни речните нива в басейна ще останат без съществени изменения или ще се понижават. Нови краткотрайни, несъществени повишения на речните нива в резултат на валежи са възможни в следобедните и вечерни часове на 17.06, главно в десните притоци на р. Струма. Водните количества ще бъдат под праговете за внимание.

В направените прогнози не се отчита работата и ретензионната способност на хидротехническите съоръжения.

РЕКА ДУНАВ

Водни стоежи в българския участък на река Дунав за 14 юни 2022 г. по данни на Изпълнителна агенция „Проучване и поддържане на река Дунав“:

станция	километър	воден стоеж [cm]	разлика	t вода
		водно количество [m ³ /s]	за 24 ч. [cm]	[°C]
Ново село	833.60	245 Q: 4 666	+69	23.6
Лом	743.30	266 Q: 4 156	+26	24.1
Оряхово	678.00	142 Q: 4 126	+7	24.4
Никопол	597.50	212	+10	22.3
Свищов	554.30	174 Q: 4 257	+17	23.6
Русе	495.60	158 Q: 4 204	+20	23.5
Силистра	375.50	162 Q: 4 120	+8	24.2