



Министерство на
околната среда и водите

**Ежедневен
бюлетин за
състоянието на
водите**

14 ЮНИ 2023

**Комплексни и
значими
язовири**

Речни нива

Информация за наличните обеми в комплексните и значими язовири, които се следят в МОСВ:

Съгласно приложение №1 към чл. 13, ал. 1, т. 1 от Закона за водите, комплексните и значими язовири са 52 броя.

Сумата от наличните в тях завирени обеми към 14.06.2023 г. е 4881.6 млн. м³, представлява 74.7 % от сумата от общите им обеми, с 1.1 % по-малко от отношението на завирените им обеми спрямо сумата на общите им обеми към 13.06.2023 г.

Според основното им предназначение наличните в тях завирени обеми са както следва:

- питейно-битово водоснабдяване - 79.2 % от общия им обем;
- за резервно питейно-битово водоснабдяване - 33.7 % от общия им обем;
- напояване - 60.6 % от общия им обем;
- енергетика - 84.7 % от общия им обем.

Налични завирени обеми в язовири по приложение 1 на ЗВ с трансгранично влияние:

1. за Каскада „Арда“:

Язовир „Кърджали“ - 371.544 млн. м³, което е 74.72 % от общия му обем;

Язовир „Студен кладенец“ - 359.863 млн. м³, което е 92.80 % от общия му обем;

Язовир „Ивайловград“ - 151.607 млн. м³, което е 96.75 % от общия му обем;

2. за Каскада „Горна Тунджа“:

Язовир „Копринка“ - 119.259 млн. м³, което е 83.86 % от общия му обем;

Язовир „Жребчево“ - 269.705 млн. м³, което е 67.43 % от общия му обем.

БЮЛЕТИН №823 от 14.06.2023 г. към 8 часа

ОБОБЩЕНИ ДАННИ ЗА СЪСТОЯНИЕТО НА ВОДИТЕ В КОМПЛЕКСНИТЕ И ЗНАЧИМИ ЯЗОВИРИ

Сумата от наличните завирени обеми към комплексните и значими язовири е			4881,6	млн.куб.м.	представлява		74,7%	Тенденция	в бр. язовири		
Според основното предназначение на язовирите наличните в тях завирени обеми:			за питейно-битово водоснабдяване		79,2%	от общия им обем;	81,27%	от полезния им обем	↑ - повишаване на обема	23	
			за резервно - ПБВ		33,7%	от общия им обем;	58,34%	от полезния им обем	↓ -понижаване на обема	15	
			за напояване		60,6%	от общия им обем;	56,15%	от полезния им обем	~ - задържане на обема	10	
			за енергетика		84,7%	от общия им обем;	82,06%	от полезния им обем	∩ -преливане	2	
№	БД	Язовир	Общ обем	Мъртъв/ Санитарен обем	Наличен обем		Наличен полезен обем		Ср. денонощен приток	Ср. денонощен разход	Тенденция
			млн.м ³	млн.м ³	млн.м ³	% от общия обем	млн.м ³	% от полезния обем	м ³ /сек.	м ³ /сек.	
1	БДДР	Искър	655,252	87,200	580,082	88,53%	492,882	86,77%	26,755	7,292	↑
2	БДДР	Бели Искър	15,080	1,400	10,615	70,39%	9,215	67,36%	5,337	4,427	↑
3	БДДР	Среченска бара	15,500	1,000	15,280	98,58%	14,280	98,48%	0,521	0,521	~
4	БДДР	Христо Смирненски	27,700	4,200	25,447	91,87%	21,247	90,41%	0,692	1,446	↓
5	БДДР	Йовковци	не е получена ежедневна информация								
6	БДЧР	Тича	311,800	40,000	225,620	72,36%	185,620	68,29%	0,190	2,847	↓
7	БДЧР	Камчия	233,550	76,000	207,996	89,06%	131,996	83,78%	1,485	2,933	↓
8	БДЧР	Ясна поляна	32,320	7,550	20,839	64,48%	13,289	53,65%	0,012	0,162	↓

9	БДИБР	Асеновец	28,200	2,000	17,647	62,58%	15,647	59,72%	0,590	0,440	↑
10	БДИБР	Боровица	27,300	4,600	27,260	99,85%	22,660	99,82%	0,043	0,390	↓
11	БДЗБР	Студена	25,200	2,400	24,126	95,74%	21,726	95,29%	2,036	1,654	↑
12	БДЗБР	Дяково	35,400	8,000	32,713	92,41%	24,713	90,19%	1,650	0,131	↑
13	БДЗБР	Калин - за рез.водоснабдяване	1,024	0,100	0,850	83,01%	0,750	81,17%	не се получава ежедневна информация приток и разход		↓
14	БДЗБР	Карагьол - за рез.водоснабдяване	2,252	0,200	2,135	94,80%	1,935	94,30%			↑
15	БДДР	Огняново - за рез.водоснабдяване **	31,600	2,500	18,527	58,63%	16,027	55,08%	1,573	0,335	↑
16	БДЧР	Порой	45,200	2,000	6,189	13,69%	4,189	9,70%	0,012	0,012	~
17	БДЧР	Ахелой	12,350	0,800	3,449	27,93%	2,649	22,94%	0,012	0,024	↓
18	БДДР	Панчарево	6,465	1,500	5,367	83,01%	3,867	77,88%	14,807	14,228	↓
19	БДДР	Ястребино	62,300	3,900	39,497	63,40%	35,597	60,95%	0,150	0,150	~
20	БДДР	Кула	20,250	0,700	7,509	37,08%	6,809	34,83%	0,266	0,046	↑
21	БДДР	Рабиша	43,200	2,400	12,450	28,82%	10,050	24,63%	0,000	0,023	↓
22	БДДР	Огоста	506,000	67,000	354,774	70,11%	287,774	65,55%	63,738	70,544	↓
23	БДДР	Сопот	60,908	1,300	51,960	85,31%	50,660	84,99%	3,241	0,463	↑
24	БДДР	Горни Дъбник	130,000	3,000	59,785	45,99%	56,785	44,71%	0,787	2,234	↓
25	БДДР	Бели Лом	25,500	3,200	9,409	36,90%	6,209	27,84%	0,093	0,093	~
26	БДЧР	Съединение	12,810	1,500	8,782	68,56%	7,282	64,39%	0,104	0,104	~
27	БДЧР	Георги Трайков (Цонево)	330,000	21,000	159,116	48,22%	138,116	44,70%	0,004	1,508	↓
28	БДИБР	Жребчево	400,000	30,000	269,705	67,43%	239,705	64,79%	8,279	8,279	~
29	БДИБР	Малко Шарково	45,000	3,900	34,548	76,77%	30,648	74,57%	0,174	0,174	~
30	БДИБР	Домлян	26,074	0,700	24,472	93,85%	23,772	93,68%	0,086	0,086	~
31	БДИБР	Пясъчник	206,530	3,400	52,446	25,39%	49,046	24,15%	2,920	0,281	↑
32	БДИБР	Тополница	137,108	20,000	103,387	75,41%	83,387	71,21%	21,192	7,164	↑
33	БДИБР	Тракиец	114,000	24,000	73,930	64,85%	49,930	55,48%	0,058	0,694	↓
34	БДЗБР	Пчелина	54,200	34,200	54,300	100,18%	20,100	100,50%	14,340	13,762	↓
35	БДДР	Александър Стамболийски	205,569	20,000	189,968	92,41%	169,968	91,59%	33,760	21,675	↑
36	БДДР	Кокаляне	не се получава ежедневна информация								
37	БДИБР	Копринка	142,214	5,410	119,259	83,86%	113,849	83,22%	9,269	4,095	↑

	БДИБР	Белмекен-Чаира	149,536	5,179	142,424	95,24%	137,245	95,07%	19,978	20,508	
38	БДИБР	Белмекен	144,036	3,810	138,491	96,15%	134,681	96,05%			↓
39	БДИБР	Чаира	5,500	1,369	3,932	71,49%	2,563	62,05%			↑
	БДИБР	Баташки водносиллов път									
	БДИБР	Голям Беглик-Широка поляна	86,091	7,242	79,220	92,02%	71,978	91,29%	8,145	8,119	
40	БДИБР	Голям Беглик	62,111	3,942	56,815	91,47%	52,873	90,90%			↓
41	БДИБР	Широка поляна	23,980	3,300	22,405	93,43%	19,105	92,38%			↑
42	БДИБР	Беглика	1,554	0,242	0,980	63,07%	0,738	56,26%	0,860	0,717	↑
43	БДИБР	Тошков Чарк	1,782	0,276	1,457	81,76%	1,181	78,42%	0,965	0,567	↑
44	БДИБР	Батак	310,298	19,950	194,632	62,72%	174,682	60,16%	14,862	8,476	↑
	БДИБР	Каскада Доспат-Въча									
45	БДЗБР	Доспат	449,249	14,907	399,738	88,98%	384,831	88,60%	14,058	1,779	↑
46	БДИБР	Цанков камък	110,708	31,200	85,617	77,34%	54,417	68,44%	11,796	6,302	↑
47	БДИБР	Въча	226,120	24,520	205,625	90,94%	181,105	89,83%	9,306	5,539	↑
48	БДИБР	Кричим	20,256	1,730	19,736	97,43%	18,006	97,20%	5,486	8,192	↓
	БДИБР	Каскада Арда									
49	БДИБР	Кърджали	497,236	107,176	371,544	74,72%	264,368	67,78%	24,993	1,421	↑
50	БДИБР	Студен кладенец	387,772	90,667	359,863	92,80%	269,196	90,61%	11,044	11,044	~
51	БДИБР	Ивайловград	156,702	59,526	151,607	96,75%	92,081	94,76%	17,112	17,112	~
52	БДИБР	Розов кладенец	20,400	13,268	19,716	96,65%	6,448	90,41%	не се получава ежедневна информация приток и разход		↑

* Данните в таблицата са за състоянието на комплексните и значими язовири по Приложение 1 от Закона за водите към 8 часа на съответния ден.

** С Решение №740 от 15 октомври 2020 г. за осигуряване на дългосрочната стабилност на водоснабдяването на Столична община, Министерски съвет определя „Български ВиК холдинг“ ЕАД, да извърши необходимите действия за осигуряване на възможност за пречистване на питейни води от язовир „Огняново“.

Към момента не са изпълнени изискванията за вписване на язовира в регистъра съгласно изискванията на Закона за здравето и няма разрешително по реда на закона за водите, поради което не се подават води за питейнобитово водоснабдяване. ***

Язовир Панчарево:

Съгласно предоставената справка от НС ЕАД язовир „Панчарево“ прелива с 13,9 м³/сек. Постъпващият приток в язовира на 14.06.2023 г. е 14,807 м³/сек. Размерът на дневния разход и прелялото количество се равняват на 14,228 м³/сек. Наличният обем в язовира е 5,3668 млн. м³, което представлява 83,01% от общия му обем.

Язовир Пчелина:

Съгласно предоставената справка от НС ЕАД язовир „Пчелина“ прелива с 13,712 м³/сек. Постъпващият приток в язовира на 14.06.2023 г. е 14,34 м³/сек. Размерът на дневния разход и прелялото количество се равняват на 13,762 м³/сек. Наличният обем в язовира е 54,3 млн. м³, което представлява 100,18% от общия му обем.

Язовир Студена:

Съгласно предоставената справка от ВиК Перник язовир „Студена“ се изпуска контролирано с 0,95 м³/сек. Постъпващият приток в язовира на 14.06.2023 г. е 2,036 м³/сек. Размерът на дневния разход, загубите и изпуснатото количество се равняват на 1,654 м³/сек. Наличният обем в язовира е 24,13 млн. м³, което представлява 95,74% от общия му обем.

По данни и прогнози на НИМХ

На 14.06 и през следващите три дни, в резултат на валежи се очакват повишения на речните нива. По-значителни повишения са възможни:

- на 14.06 в резултат на оттичане, все още ще има повишения в долните течения на реките Огоста, Вит и Осъм. В резултат на валежи на 14.06 ще има краткотрайни повишения на речните нива в планинските части на водосборите на реките западно от р. Янтра. През следващите три дни в резултат на валежи ще има повишения на речните нива както следва: на 15 и 16.06, във водосборите западно от р. Русенски лом, а на 17.06 - във водосборите източно от р. Искър. Значителни повишения ще има както следва: в обедните часове на 15.06 - във водосборите на р. Лом, р. Огоста; във вечерните часове на 15 и през нощта срещу 16.06 - във водосборите на реките Искър (в софийското поле и старопланинските притоци), в планинските части от водосбора на р. Вит; през деня и във вечерните часове на 16.06 - във водосборите на реките Огоста, старопланинските притоци на р. Искър, р. Вит и р. Осъм;

- в следобедните и вечерни часове на 17.06, ще има краткотрайни повишения на речните нива във водосборите на реките северно от р. Камчия вкл.

- на 14.06 в резултат на валежи ще има краткотрайни повишения на речните нива в старопланинските и рило-родопските притоци на р. Марица. През следващите три дни в резултат на валежи ще има повишения на речните нива в целия Източнореломорски басейн. По-значителни повишения са възможни в обедните и следобедните часове на 17.06 в старопланинските и средногорски притоци на р. Марица;

- на 14.06 и през следващите три дни, в резултат на валежи в следобедните и вечерните часове, речните нива в Западнореломорски басейн ще се повишават. По съществени ще са повишенията, както следва: на 14.06 в планинските притоци на р. Струма и притоците ѝ р. Струмешница и р. Лебница, в горните части от водосбора на р. Места и пиринските ѝ притоци; на 15.06 - във водосборите на р. Струма и р. Места; на 16.06 - в целия басейн; на 17.06 в средните и долни части от водосбора на р. Струма и в целите водосбори на р. Места и р. Доспат.

В резултат на интензивни валежи има опасност от възникване на поройни наводнения:

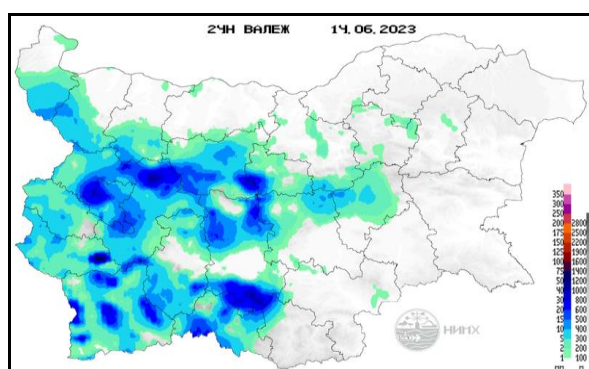
- в обедните и следобедните часове на 14.06.2023 г. във водосборите на: р. Искър (р. Владайска, р. Слатинска, р. Бистрица Витошка, Бистрица Мусаленска, р. Леви Искър, р. Бели Искър) и р. Янтра (р. Видима), в обедните часове на 15.06.2023 г. във водосбора на: р. Искър (р. Владайска, р.

Слатинска), в следобедните часове на 15.06.2023 г. във водосборите на: р. Войнишка (по основната река) и р. Искър (р. Леви Искър, р. Бели Искър), вечерта на 15.06.2023 г. във водосборите на: р. Тополовец (р. Рабровска, р. Полянска, по основната река) и р. Войнишка (по основната река), през нощта на 15 срещу 16.06 и сутринта на 16.06.2023 г. във водосборите на: р. Цибрица (по основната река), р. Огоста (р. Дългоделска, р. Лопушанска, р. Берковска, р. Златица, по основната река в средното течение), р. Искър (р. Блато, р. Владайска, р. Перловска, р. Слатинска, р. Бистрица Витошка, р. Егуля) и р. Дунав (участъка между р. Скомля и р. Цибрица), в следобедните часове на 16.06.2023 г. във водосбора на: р. Янтра (р. Росица);

- в обедните и следобедните часове на 14.06.2023 г. във водосбора на: р. Марица (р. Тополница, р. Хремщица, р. Орешница, р. Топлика, р. Девинска, р. Лесковска, р. Широколъшка, р. Тенесдере, р. Голяма, р. Въча), в следобедните часове на 16.06.2023 г. във водосборите на: р. Тунджа (р. Тъжа) и р. Марица (р. Хремщица, р. Чепинска);

- в обедните и следобедните часове на 14.06.2023 г. във водосборите на: р. Места (р. Бяла Места, р. Торишка, р. Вотрачка, р. Белишка, р. Бъндерица, р. Демяница, р. Исток, р. Честна) и р. Струма (р. Рилска, р. Градевска, р. Влахинска), в следобедните и вечерните часове на 15.06.2023 г. във водосборите на: р. Места (р. Торишка, р. Вотрачка, р. Белишка, р. Исток) и р. Струма (р. Рилска, р. Илийна), в следобедните и вечерните часове на 16.06.2023 г. във водосборите на: р. Места (р. Бяла, р. Бъндерица, р. Демяница, р. Исток) и р. Струма (р. Джерман, р. Гюбрена, р. Бистрица, р. Илийна, р. Бистрица Благоевградска, р. Градевска, р. Влахинска, р. Бистрица Санданска, р. Дяволска).

МЕТЕОРОЛОГИЧЕН БЮЛЕТИН



Анализ на денонощната сума на валежа от 07:30 ч. на 13.06.2023 г. до 07:30 ч. на 14.06.2023 г., използващ модел ALADIN и данни от наблюдателната мрежа на НИМХ.

Метеорологична прогноза за 15 юни 2023 г.

През нощта валежите на места в западните райони временно ще спрат, само в крайните северозападни райони ще продължи да вали.

Утре над западната половина от страната отново ще се развива купесто-дъждовна облачност. На много места ще има краткотрайни валежи и гръмотевични бури. Ще има условия за градушки. Главно в планинските райони след обяд локално ще има временно интензивни и значителни по количество валежи. В Източна България ще бъде предимно слънчево и топло. Ще духа слаб до умерен вятър от изток-югоизток. Максималните температури ще са между 26° и 31°, по-ниски ще са в Северозападна България и по Черноморието - между 22° и 25°; в София - около 22°.

Над масивите в Западна и Централна България облачността ще е значителна, купеста и купесто-дъждовна. На много места ще има интензивни краткотрайни и значителни по количество валежи, придружени с гръмотевици. Ще духа слаб до умерен вятър от юг-югоизток. Максималната температура на 1200 метра ще бъде около 17°, на 2000 метра - около 11°.

Над Черноморието облачността ще е разкъсана, след обяд до преобладаващо слънчево време. Ще духа слаб до умерен вятър от изток-югоизток. Максималните температури ще са 22°-25°. Температурата на морската вода е 20°-22°. Вълнението на морето ще бъде 2-3 бала.

Прогноза за времето от 16 до 21 юни 2023 г.

През нощта срещу петък валежите в Западна България ще продължат, ще се усилят; в Северозападна България и планинските райони се очакват значителни локални количества. В петък през деня, главно над западната половина от страната, ще се развива купесто-дъждовна облачност, на много места ще има краткотрайни валежи, около и след обяд - и гръмотевични бури. В Северозападна България, Западния и Централния Предбалкан ще има локални интензивни и значителни по количество валежи, достигащи и надхвърлящи 30-50 mm. В източните райони, където ще бъде предимно слънчево, вятърът ще е от югоизток; в западната част от страната ще се ориентира от северозапад, ще бъде слаб до умерен. Температурите ще са в широки граници: от 18°-20° в Западна България до 28°-30° в Източна. През почивните дни и в източните райони ще има валежи, придружени с гръмотевици. Остава с повишена вероятност за интензивни явления и градушки на повече места в страната, а количествата в събота, главно в Рило-Родопската област и Подбалканските котловинни полета, ще достигат и надхвърлят 50-70 mm. Температурите в

събота ще останат в широки граници, в неделя ще се понижат и на изток и максималните в страната ще са предимно между 21° и 26°. През първата половина от новата седмица ще настъпва бавно подобрене на времето, но в понеделник и вторник все още ще има условия за краткотрайни следобедни валежи и гръмотевици, главно в източните, през втория ден след обяд и в планинските райони. Ще има повече слънчеви часове в Западна България. Температурите ще започнат да се повишават и към сряда максималните ще са между 28° и 33°.

ПРОГНОЗА ЗА ОЧАКВАНИ КОЛИЧЕСТВА ВАЛЕЖИ

За 14 и 15 юни 2023 г.: След обяд над западната половина от страната отново ще се развива купеста и купесто-дъждовна облачност. Ще има краткотрайни валежи, придружени с гръмотевици, възможни са и градушки. Количества за денонощие: 1-10 mm, локално, главно в планините (Западна Стара планина, Рила, Пирин и Западните Родопи) до 20-25 mm.

През нощта в крайните северозападни райони ще продължи да вали. Количества 10-20 mm.

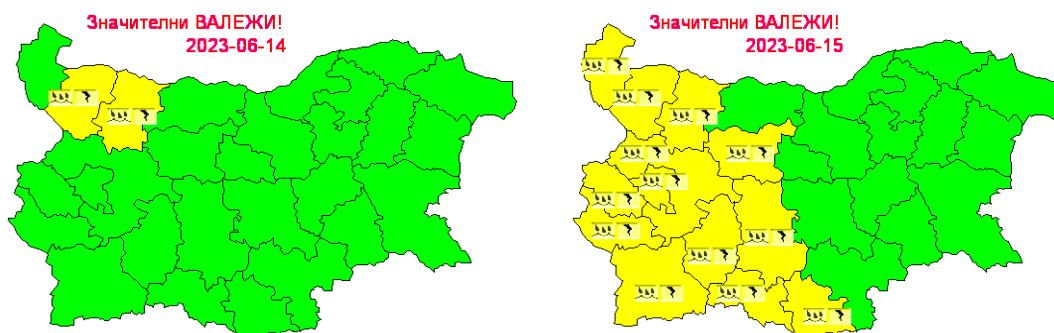
Утре на много места, отново в западната половина от страната, ще има краткотрайни валежи и гръмотевични бури. Ще има условия за градушки. Количества: 5-15 mm, в планинските райони до 35 mm, локало до 40-50 mm.

За 16 и 17 юни 2023 г.: В петък на много места, главно в западната половина от страната, ще има краткотрайни валежи и гръмотевични бури. Количества: 10-25 mm; много висока е вероятността в Северозападна България, Западния и Централния Предбалкан след обяд да има локално интензивни и значителни по количество валежи, достигащи и надхвърлящи 30-50 mm. В събота валежи ще има на много места в страната, главно след обяд ще се развиват и гръмотевични бури. Количества: 5-25 mm. Остава с повишена вероятност за интензивни явления и градушки на повече места в страната, а количествата, главно в Рило-Родопската област и Подбалканските котловинни полета, ще достигат и надхвърлят 50-70 mm.

ПРОГНОЗА ЗА ОПАСНИ И ОСОБЕНО ОПАСНИ МЕТЕОРОЛОГИЧНИ ЯВЛЕНИЯ

За 14 юни 2023 г. НИМХ издава предупреждение от първа степен (жълт код) за значителни валежи от дъжд с гръмотевици в областите Монтана и Враца. Очаквани количества до 25 mm.

За 15 юни 2023 г. НИМХ издава предупреждение от първа степен (жълт код) за значителни валежи от дъжд с гръмотевици в 13 области от западната част на страната. Очаквани количества до 35 mm, локално до 45-50 mm.



Карта на опасните явления за 14.06.2023 г. Карта на опасните явления за 15.06.2023 г.

Подробна информация за предупрежденията и опасните метеорологични явления по области може да бъде получена от интерактивната карта на адрес:<http://weather.bg/0index.php?koiFail=RM01opasni1&nd=0&lng=0>

Легенда:



Бяло:

Липсваща, недостатъчна, стара или съмнителна информация.



Зелено:

Няма опасни явления.



Жълто:

Времето може да бъде потенциално опасно. Явленията, които са прогнозирани, не са необичайни, но изискват внимание, ако възнамерявате да вършите работа на открито. Следете прогнозите за времето и не поемайте излишен риск.



Оранжево:

Времето е опасно. Прогнозирани са по-рядко случващи се метеорологични явления. Възможни са материални щети и има опасност от наранявания. Бъдете много внимателни и се информирайте подробно и често за метеорологичната обстановка. Съобразявайте се с неизбежните рискове и следвайте всички съвети на компетентните органи.



Червено:

Времето е много опасно. Прогнозирани са изключително интензивни опасни метеорологични явления. Възможни са големи материални щети и нещастни случаи, може да възникне и опасност за живота. Следвайте нарежданията и всички съвети на компетентните органи и бъдете готови да извънредни мерки.

ХИДРОЛОГИЧЕН БЮЛЕТИН

Анализ на хидрологичната обстановка през изминалото денонощие

Анализът е направен на база измерени водни стоежи и изчислени по временни ключови криви водни количества от оперативни автоматични и конвенционални хидрометрични станции на НИМХ:

Дунавски басейн: През изминалото денонощие в резултат на валежи са се повишили речните нива в по-голяма част от басейна. Съществени повишения са регистрирани във водосборите на р. Искър (р. Малък Искър при гр. Своге с до 101 см) и р. Осъм (по основната река при с. Изгрев с до 104 см). Регистрираните изменения на речните нива в останалата част басейна са както следва: за водосбора на р. Нишава от -2 см до +2 см; за водосбора на р. Огоста от -6 см до +13 см; за водосбора на р. Искър от -52 см до +83 см; за водосбора на р. Вит от -7 см до +23 см; за водосбора на р. Осъм от -64 см до +81 см; за водосбора на р. Янтра от -6 см до +13 см; за водосбора на р. Русенски Лом от -6 см до +1 см. Водните количества на повечето реки в басейна са около и над праговете за високи води. Водните количества във водосборите на р. Янтра и р. Русенски Лом са под праговете за средни води.

Черноморски басейн: През изминалото денонощие нивата на реки в басейна са останали без съществени изменения или са се понижавали. Отчетените колебания на речните нива в басейна са както следва: за водосбора на р. Провадийска от -5 см до +9 см; за водосбора на р. Камчия от -3 см до +2 см; за водосбора на р. Айтоска от -2 см до +1 см; за водосбора на р. Факийска с до -2 см; за водосбора на р. Ропотамо от -1 см до +1 см; за водосбора на р. Велека от -3 см до +2 см. Водните количества на реките в басейна са под праговете за средни води и около праговете за ниски води.

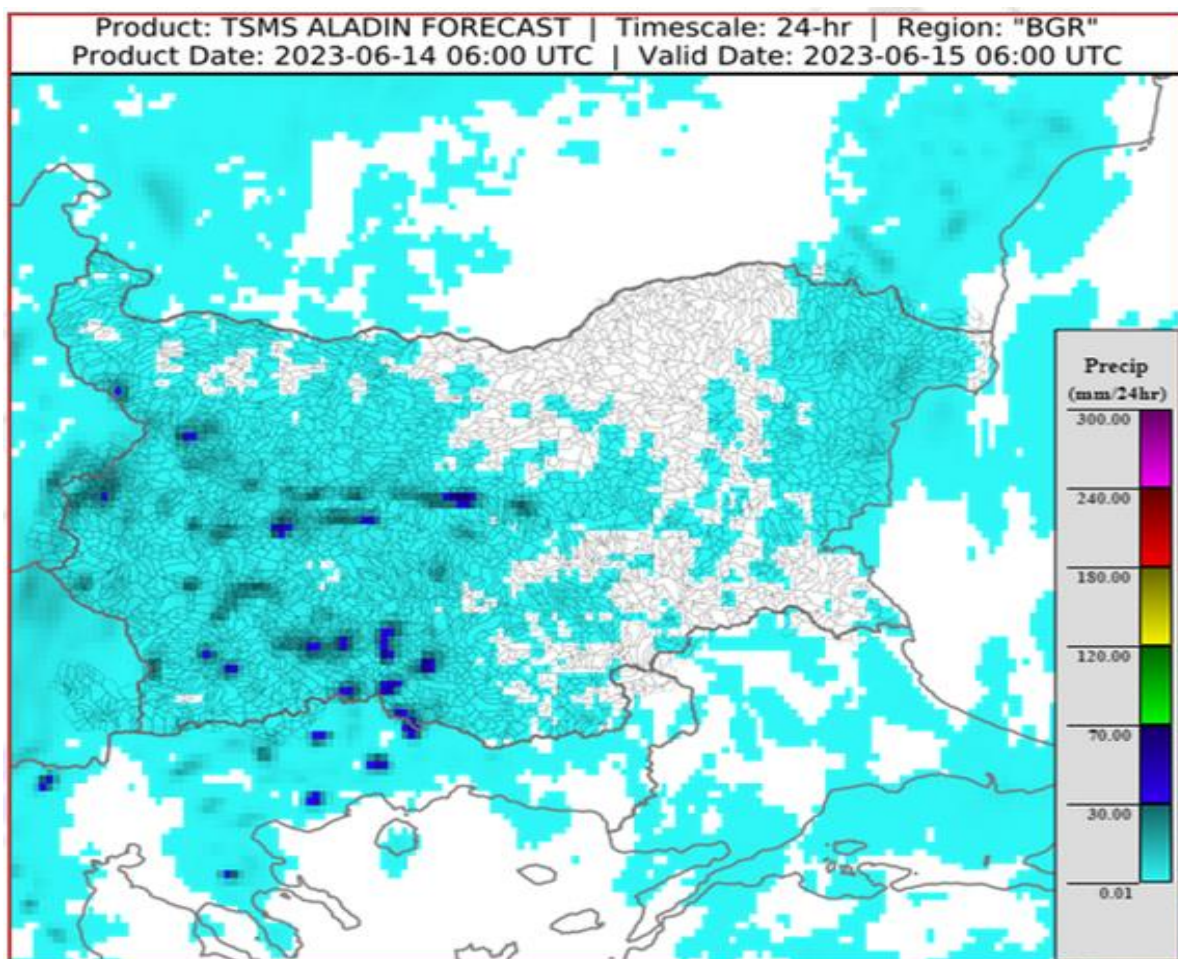
Източнобеломорски басейн: През изминалото денонощие речните нива в по-голямата част от басейна са се повишили незначително, в резултат на валежи или са останали без съществени изменения. По-значителни повишения са регистрирани в родопските и старопланинските притоци на р. Марица (до 51 см на р. Харманлийска при гр. Харманли). Регистрираните изменения на нивата на р. Тъжа при ВЕЦ Тъжа (-13/+11 см), р. Тунджа при гр. Баня (-46/+46 см), р. Тополница при с. Поибрене (-30/+28 см) и р. Въча при гр. Девин (-74/+77 см) са в резултат от работата на хидротехнически съоръжения. Отчетените изменения на речните нива в останалата част от басейна са както следва: за водосбора на р. Тунджа от -6 см до +14 см; за водосбора на р. Марица от -17 см до +27 см; за водосбора на р. Арда от -14 см до +12 см. Водните количества на по-голяма част от реките в басейна са около и под праговете за средни води и около праговете за ниски води. С водни количества около праговете за високи води

са р. Марица при с. Радуил, гр. Белово и гр. Пазарджик и р. Въча при гр. Девин.

Западнобеломорски басейн: През изминалото денонощие, в резултат на валежи, нивата на наблюдаваните реки в басейна са се повишили незначително или са останали без съществени изменения. Отчетените колебания на речните нива са както следва: за водосбора на р. Места от -7 см до +7 см; за водосбора на р. Струма от -13 см до +17 см. Водните количества на реките в басейна са около и над праговете за средни води и около праговете за високи води.

ДОПЪЛНИТЕЛНА ПРОГНОЗНА МЕТЕОРОЛОГИЧНА ИНФОРМАЦИЯ, ИЗПОЛЗВАНА ПРИ ИЗГОТВЯНЕ НА ХИДРОЛОГИЧНАТА ПРОГНОЗА

- 24 h прогноза за валежите от модела ALADIN за района на Черно море и Близкия Изток от 09:00 ч. местно време на 14.06.2023 г. до 09:00 ч. местно време на 15.06.2023 г.



- **Карти за прогнозиран интензивен валеж в следващите 72 ч от АЛАДИН-България - (изход от модела, стартиран на 14.06.2023 г. в 06:00 UTC).**



Дунавски басейн:

- В обедните и следобедните часове на 14.06.2023 г. във водосборите на:
- р. Искър (р. Владайска, р. Слатинска, р. Бистрица Витошка, Бистрица Мусаленска, р. Леви Искър, р. Бели Искър);
- р. Вит (р. Костика, р. Черни Вит);
- р. Осъм (р. Крайовица);
- р. Янтра (р. Видима, р. Зла река).
- В обедните часове на 15.06.2023 г. във водосбора на:
- р. Искър (р. Владайска, р. Слатинска).
- В следобедните часове на 15.06.2023 г. във водосборите на:
- р. Войнишка (по основната река);
- р. Искър (р. Леви Искър, р. Бели Искър).
- Вечерта на 15.06.2023 г. във водосборите на:
- р. Тополовец (р. Рабровска, р. Полянска, по основната река);
- р. Войнишка (по основната река).
- През нощта на 15 срещу 16.06 и сутринта на 16.06.2023 г. във водосборите на:
- р. Височка /Сребърна/ (р. Камарска, р. Средна, р. Куратска);
- р. Цибрица (по основната река);
- р. Огоста (р. Дългоделска, р. Лопушанска, р. Берковска, р. Десна бара, р. Рибна бара, р. Златица, по основната река в средното течение);

- **р. Искър** (р. Искрецка, р. Блато, р. Владайска, р. Перловска, р. Слатинска, р. Бистрица Витошка, р. Егуля);
- **р. Дунав** (участъка между р. Скомля и р. Цибрица).
- В следобедните часове на 16.06.2023 г. във водосборите на:
- **р. Осъм** (р. Черни Осъм, р. Крайовица);
- **р. Янтра** (р. Росица, р. Видима, р. Острешка, р. Зла река, р. Негойчевица, р. Багарещица).

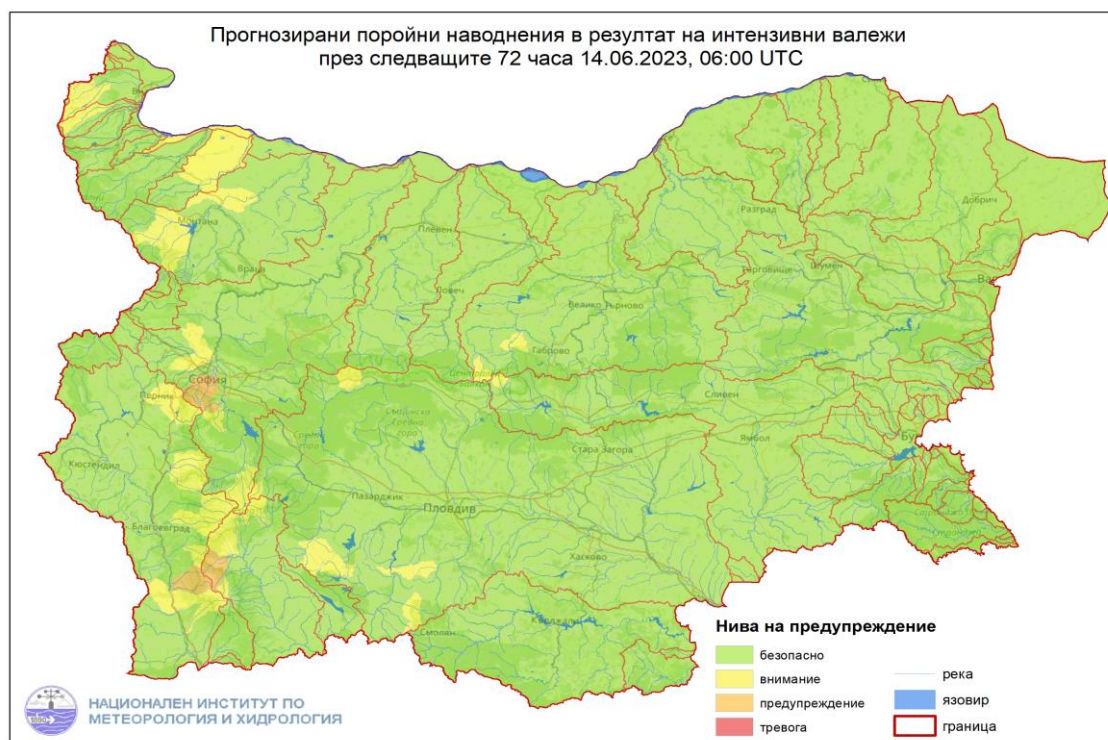
Източнобеломорски басейн:

- В обедните и следобедните часове на 14.06.2023 г. във водосборите на:
- **р. Марица** (р. Тополница, р. Хремщица, р. Орешница, р. Топлика, р. Девинска, р. Лесковска, р. Широколъшка, р. Тенесдере, р. Голяма, р. Въча);
- **р. Арда** (р. Черна река, р. Черешовска, р. Текирска, по основната река в горното течение).
- В следобедните часове на 16.06.2023 г. във водосборите на:
- **р. Тунджа** (р. Тъжа);
- **р. Марица** (р. Хремщица, р. Чепинска).

Западнобеломорски басейн:

- В обедните и следобедните часове на 14.06.2023 г. във водосборите на:
- **р. Места** (р. Бяла Места, р. Торишка, р. Вотрачка, р. Белишка, р. Бъндерица, р. Демяница, р. Исток, р. Честна);
- **р. Струма** (р. Рилска, р. Градевска, р. Влахинска).
- В следобедните и вечерните часове на 15.06.2023 г. във водосборите на:
- **р. Места** (р. Торишка, р. Вотрачка, р. Белишка, р. Исток);
- **р. Струма** (р. Рилска, р. Илийна).
- В следобедните и вечерните часове на 16.06.2023 г. във водосборите на:
- **р. Места** (р. Бяла, р. Бъндерица, р. Демяница, р. Исток);
- **р. Струма** (р. Джерман, р. Гюбрена, р. Бистрица, р. Илийна, р. Бистрица Благоевградска, р. Градевска, р. Влахинска, р. Бистрица Санданска, р. Дяволска).

- Карта с прогнозираны поройни наводнения в резултат на интензивни валежи през следващите 72 часа.



Дунавски басейн:

- В обедните и следобедните часове на 14.06.2023 г. във водосборите на:
- р. Искър (р. Владайска, р. Слатинска, р. Бистрица Витошка, Бистрица Мусаленска, р. Леви Искър, р. Бели Искър);
- р. Янтра (р. Видима).
- В обедните часове на 15.06.2023 г. във водосбора на:
- р. Искър (р. Владайска, р. Слатинска).
- В следобедните часове на 15.06.2023 г. във водосборите на:
- р. Войнишка (по основната река);
- р. Искър (р. Леви Искър, р. Бели Искър).
- Вечерта на 15.06.2023 г. във водосборите на:
- р. Тополовец (р. Рабровска, р. Полянска, по основната река);
- р. Войнишка (по основната река).
- През нощта на 15 срещу 16.06 и сутринта на 16.06.2023 г. във водосборите на:
- р. Цибрица (по основната река);
- р. Огоста (р. Дългоделска, р. Лопушанска, р. Берковска, р. Златица, по основната река в средното течение);
- р. Искър (р. Блато, р. Владайска, р. Перловска, р. Слатинска, р. Бистрица Витошка, р. Егуля);
- р. Дунав (участъка между р. Скомля и р. Цибрица).
- В следобедните часове на 16.06.2023 г. във водосбора на:
- р. Янтра (р. Росица).

Източнобеломорски басейн:

- В обедните и следобедните часове на 14.06.2023 г. във водосбора на:
- **р. Марица** (р. Тополница, р. Хремщица, р. Орешница, р. Топлика, р. Девинска, р. Лесковска, р. Широколъшка, р. Тенесдере, р. Голяма, р. Въча);
- В следобедните часове на 16.06.2023 г. във водосборите на:
- **р. Тунджа** (р. Тъжа);
- **р. Марица** (р. Хремщица, р. Чепинска).

Западнобеломорски басейн:

- В обедните и следобедните часове на 14.06.2023 г. във водосборите на:
- **р. Места** (р. Бяла Места, р. Торишка, р. Вотрачка, р. Белишка, р. Бъндерица, р. Демяница, р. Исток, р. Честна);
- **р. Струма** (р. Рилска, р. Градевска, р. Влахинска).
- В следобедните и вечерните часове на 15.06.2023 г. във водосборите на:
- **р. Места** (р. Торишка, р. Вотрачка, р. Белишка, р. Исток);
- **р. Струма** (р. Рилска, р. Илийна).
- В следобедните и вечерните часове на 16.06.2023 г. във водосборите на:
- **р. Места** (р. Бяла, р. Бъндерица, р. Демяница, р. Исток);
- **р. Струма** (р. Джерман, р. Гюбрена, р. Бистрица, р. Илийна, р. Бистрица Благоевградска, р. Градевска, р. Влахинска, р. Бистрица Санданска, р. Дяволска).

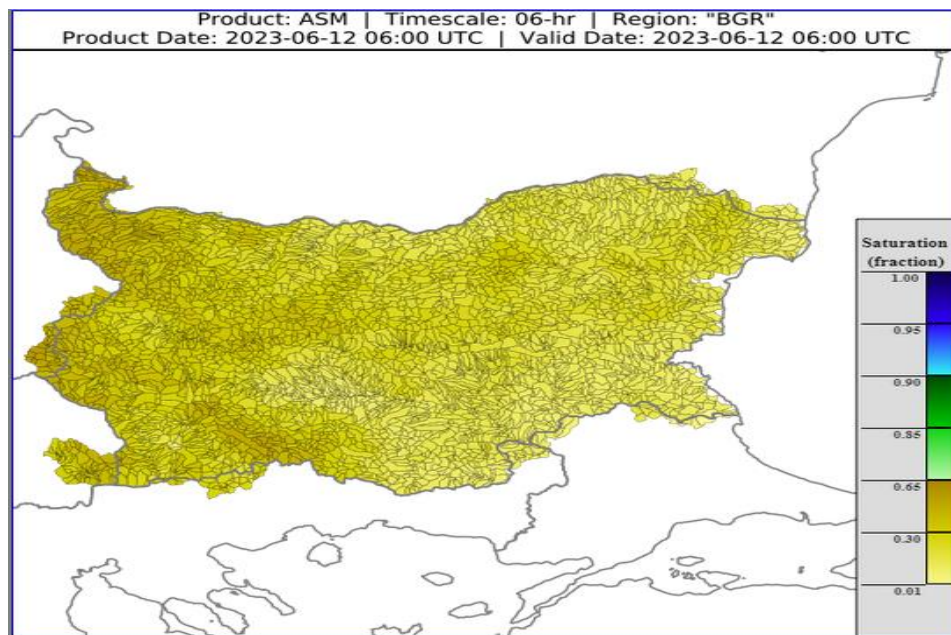
Прогнозирани поройни наводнения по общини

- В обедни часове на 14.06.2023г:
 - обл. София-област (общ. Златица, общ. Самоков);
 - обл. София-град (общ. Столична);
 - обл. Ловеч (общ. Априлци);
 - обл. Пазарджик (общ. Батак, общ. Ракитово);
 - обл. Смолян (общ. Девин, общ. Чепеларе, общ. Смолян);
 - обл. Кюстендил (общ. Рила);
 - обл. Благоевград (общ. Якоруда, общ. Белица, общ. Симитли, общ. Разлог, общ. Банско, общ. Кресна).
- В обедни часове на 15.06.2023г:
 - обл. София-град (общ. Столична);
 - обл. Кюстендил (общ. Рила).
- В следобедни часове на 15.06.2023г:
 - обл. Видин (общ. Кула);
 - обл. София-област (общ. Самоков);
 - обл. Кюстендил (общ. Рила);
 - обл. Благоевград (общ. Белица, общ. Разлог).
- Вечерта на 15.06.2023 г.
 - обл. Видин (общ. Бойница, общ. Кула);
 - обл. Кюстендил (общ. Рила);
 - обл. Благоевград (общ. Белица).

- През нощта на 15 срещу 16.06 и сутринта на 16.06.2023 г.
 - обл. Монтана (общ. Лом, общ. Якимово, общ. Монтана, общ. Чипровци, общ. Бойчиновци, общ. Георги Дамяново, общ. Берковица);
 - обл. София-област (общ. Костинброд);
 - обл. София-град (общ. Столична);
 - обл. Перник (общ. Перник).
- В следобедните часове на 16.06.2023 г.
 - обл. Габрово (общ. Севлиево);
 - обл. Стара Загора (общ. Павел баня);
 - обл. Пазарджик (общ. Велинград, общ. Ракиново);
 - обл. Кюстендил (общ. Дупница, общ. Сапарева баня, общ. Рила);
 - обл. Благоевград (общ. Благоевград, общ. Симитли, общ. Разлог, общ. Банско, общ. Кресна, общ. Сандански).
- Вечерта на 16.06.2023 г.
 - обл. Кюстендил (общ. Дупница, общ. Сапарева баня, общ. Рила);
 - обл. Благоевград (общ. Благоевград, общ. Симитли, общ. Разлог, общ. Банско, общ. Кресна).

Влажност на почвата

➤ На картата по-долу е представено пространственото разпределение на **средната почвена влага** - насищане с вода на повърхностния (до 30 cm) почвен слой с използване на резултати от модела Sacramento Soil Moisture Accounting Model.



➤ На картата по-долу е представено пространственото разпределение на средната почвена влага.

Поради технически причини няма данни от пространственото разпределение на средната почвена влажност

Хидрологична прогноза

На основа на метеорологичната прогноза, обработената хидрологична информация и моделираните водни количества от НИМХ:

Дунавски басейн: Днес (14.06) речните нива на наблюдаваните реки в по-голямата част от басейна ще се понижават, като в резултат на оттичане все още ще има повишения в долните течения на реките Огоста, Вит и Осъм. В резултат на валежи днес (14.06) ще има краткотрайни повишения на речните нива в планинските части на водосборите на реките западно от р. Янтра. През следващите 3 дни в резултат на валежи ще има повишения на речните нива както следва: на 15 и 16.06, във водосборите западно от р. Русенски лом, а на 17.06 - във водосборите източно от р. Искър. Значителни повишения ще има както следва: в обедните часове на 15.06 - във водосборите на р. Лом, р.

Огоста; във вечерните часове на 15 и през нощта срещу 16.06 - във водосборите на реките Искър (в софийското поле и старопланинските притоци), в планинските части от водосбора на р. Вит; през деня и във вечерните часове на 16.06 - във водосборите на реките Огоста, старопланинските притоци на р. Искър, р. Вит и р. Осъм.

В резултат на интензивни валежи опасност от възникване на поройни наводнения в обедните и следобедните часове на 14.06.2023 г. във водосборите на р. Искър (р. Владайска, р. Слатинска, р. Бистрица Витошка, Бистрица Мусаленска, р. Леви Искър, р. Бели Искър) и р. Янтра (р. Видима), в обедните часове на 15.06.2023 г. във водосбора на р. Искър (р. Владайска, р. Слатинска), в следобедните часове на 15.06.2023 г. във водосборите на р. Войнишка (по основната река) и р. Искър (р. Леви Искър, р. Бели Искър), вечерта на 15.06.2023 г. във водосборите на р. Тополовец (р. Рабровска, р. Полянска, по основната река) и р. Войнишка (по основната река), през нощта на 15 срещу 16.06 и сутринта на 16.06.2023 г. във водосборите на р. Цибрица (по основната река), р. Огоста (р. Дългоделска, р. Лопушанска, р. Берковска, р. Златица, по основната река в средното течение), р. Искър (р. Блато, р. Владайска, р. Перловска, р. Слатинска, р. Бистрица Витошка, р. Егуля) и р. Дунав (участъка между р. Скомля и р. Цибрица), в следобедните часове на 16.06.2023 г. във водосбора на р. Янтра (р. Росица).

Моделът за водосбора на р. Искър прогнозира: Прогнозираните водни количества на 15, 16 и 17.06.2023 г. ще бъдат над средномногогодишните стойности. В следобедните часове днес (14.06), в резултат на прогнозирани валежи, ще има краткотрайни повишения на речните нива във водосбора над яз. Панчарево и във водосбора на р. Владайска. В следобедните и вечерните часове на 15.06 и през целия ден на 16.06, в резултат на прогнозирани валежи, ще има повишения в целия водосбор, като по-съществени ще са повишенията във водосборите на: над яз. Панчарево, р. Владайска, р. Банкенска, р. Блато, р. Искрецка и в средното и долното течение на основната река. На 17.06 речните нива ще се понижават. Водните количества ще бъдат под праговете за внимание.

Моделът за водосбора на р. Русенски Лом прогнозира: Прогнозираните водни количества във водосбора на 15, 16, 17, 18 и 19.06.2023 г. ще бъдат под средномногогодишните стойности. Днес (14.06) и през следващите 2 дни речните нива ще останат без съществени изменения. В резултат на валежи в периода 17-19.06 ще има повишения на речните нива във водосбора. Водните количества ще бъдат под праговете за внимание.

Черноморски басейн: Днес (14.06) и през следващите три дни нивата на наблюдаваните реки в по-голяма част от басейна ще останат без съществени

изменения или ще се понижават. В резултат на валежи, в следобедните и вечерни часове на 17.06, ще има краткотрайни повишения на речните нива във водосборите на реките северно от р. Камчия вкл. Водните количества ще бъдат под праговете за внимание.

Моделът за водосбора на р. Факийска прогнозира: Прогнозираните водни количества във водосбора на 15, 16, 17, 18 и 19.06.2023 г. ще бъдат около и под средномногогодишните стойности. Днес (14.06) и през следващите 3 дни речните нива ще останат без съществени изменения. В резултат на валежи на 18 и 19.06 ще има повишения на речните нива във водосбора. Водните количества ще бъдат под праговете за внимание.

Източнобеломорски басейн: Днес (14.06) нивата на наблюдаваните реки в по-голямата част от басейна ще се понижават или ще останат без съществени изменения. В резултат на валежи ще има краткотрайни повишения на речните нива в старопланинските и рило-родопските притоци на р. Марица. През следващите три дни в резултат на валежи ще има повишения на речните нива в целия басейн. По-значителни повишения са възможни в обедните и следобедните часове на 17.06 в старопланинските и средногорски притоци на р. Марица. Водните количества ще бъдат под праговете за внимание.

В резултат на интензивни валежи има опасност от възникване на поройни наводнения в обедните и следобедните часове на 14.06.2023 г. във водосбора на р. Марица (р. Тополница, р. Хремщица, р. Орешница, р. Топлика, р. Девинска, р. Лесковска, р. Широколъшка, р. Тенесдере, р. Голяма, р. Въча), в следобедните часове на 16.06.2023 г. във водосборите на р. Тунджа (р. Тъжа) и р. Марица (р. Хремщица, р. Чепинска).

Системата за ранно предупреждение за водосборите на реките Марица и Тунджа на НИМХ прогнозира:

- Водните нива ще бъдат под праговете за внимание.

<u>Прагове за предупреждение</u>			
Нива на тревога:	Жълто - Внимание	Оранжево - Предупреждение	Червено - Тревога

Системата за ранно предупреждение за водосбора на река Арда на НИМХ прогнозира:

- Водните количества ще бъдат под праговете за внимание.

<u>Прагове за предупреждение</u>			
Нива на тревога:	Жълто - Внимание	Оранжево - Предупреждение	Червено - Тревога

Западнобеломорски басейн: Днес (14.06) и през следващите три дни, в резултат на валежи в следобедните и вечерните часове, речните нива в басейна ще се повишават. По съществени ще са повишенията, както следва: днес (14.06) в планинските притоци на р. Струма и притоците ѝ р. Струмешница и р. Лебница, в горните части от водосбора на р. Места и пиринските ѝ притоци; на 15.06 - във водосборите на р. Струма и р. Места; на 16.06 - в целия басейн; на 17.06 в средните и долни части от водосбора на р. Струма и в целите водосбори на р. Места и р. Доспат.

В резултат на интензивни валежи има опасност от възникване на поройни наводнения в обедните и следобедните часове на 14.06.2023 г. във водосборите на р. Места (р. Бяла Места, р. Торишка, р. Вотрачка, р. Белишка, р. Бъндерица, р. Демяница, р. Исток, р. Честна) и р. Струма (р. Рилска, р. Градевска, р. Влахинска), в следобедните и вечерните часове на 15.06.2023 г. във водосборите на р. Места (р. Торишка, р. Вотрачка, р. Белишка, р. Исток) и р. Струма (р. Рилска, р. Илийна), в следобедните и вечерните часове на 16.06.2023 г. във водосборите на р. Места (р. Бяла, р. Бъндерица, р. Демяница, р. Исток) и р. Струма (р. Джерман, р. Гюбрена, р. Бистрица, р. Илийна, р. Бистрица Благоевградска, р. Градевска, р. Влахинска, р. Бистрица Санданска, р. Дяволска).

В направените прогнози не се отчита работата и ретензионната способност на хидротехническите съоръжения.

РЕКА ДУНАВ

Водни стоежи в българския участък на река Дунав за 14 юни 2023 г. по данни на Изпълнителна агенция „Проучване и поддържане на река Дунав“:

станция	километър	воден стоеж [cm]	разлика	t вода
		водно количество [m ³ /s]	за 24 ч. [cm]	[°C]
Ново село	833.60	490 Q: 7 919	+10	20.5
Лом	743.30	549 Q: 7 784	+10	20.4
Оряхово	678.00	423 Q: 7 724	+17	21.6
Никопол	597.50	471	+16	20.9
Свищов	554.30	442 Q: 7 927	+16	21.1
Русе	495.60	453 Q: 7 984	+2	21.3
Силистра	375.50	470 Q: 8 168	-19	21.4