



Министерство на  
околната среда и водите

Ежедневен  
бюлетин за  
състоянието на  
водите

14 юли 2020

Комплексни  
и значими  
язовири

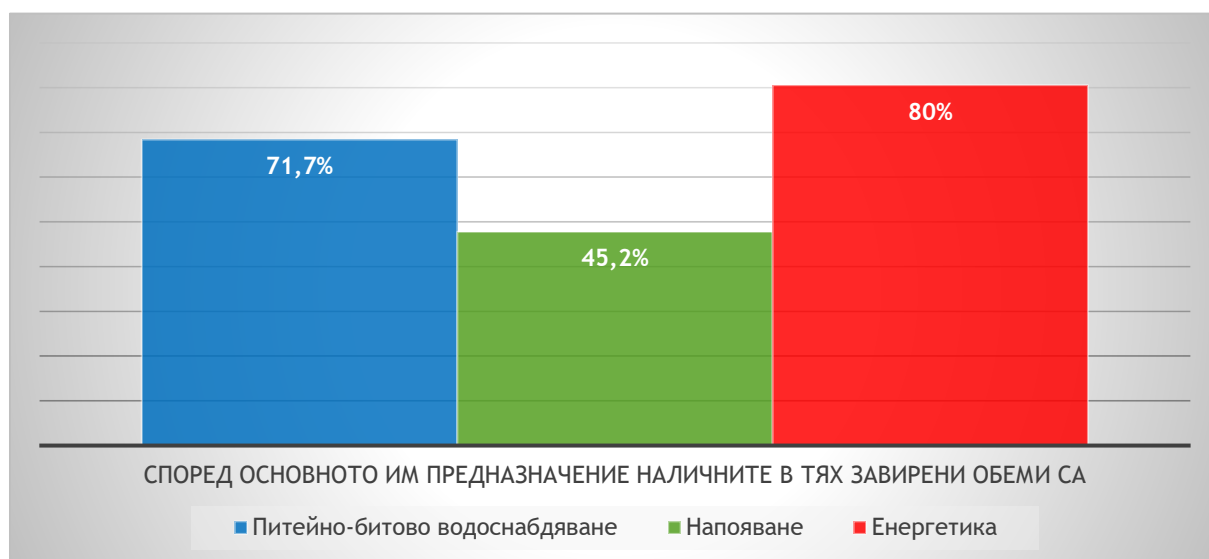
Речни нива

**Информация за наличните обеми в комплексните и значими язовири, които се следят в МОСВ:**

Сумата от наличните в тях завирени обеми към 14.07.2020 г. е 4383,1 млн. м<sup>3</sup>, представлява 66,4% от сумата от общите им обеми и е 0,1% по-малко от сумата от общите им обеми към 13.07.2020г.

Според основното им предназначение наличните в тях завирени обеми са както следва:

- питейно-битово водоснабдяване - 71,7% от общия им обем;
- напояване - 45,2% от общия им обем;
- енергетика -80% от общия им обем.



**Налични завирени обеми в язовири по приложение 1 на ЗВ с трансгранично влияние:**

**1. за Каскада „Арда“:**

Язовир „Кърджали“ - 387,837 млн. м<sup>3</sup>, което е 78,00% от общия му обем;

Язовир „Студен кладенец“ - 294,452 млн. м<sup>3</sup>, което е 75,93% от общия му обем;

Язовир „Ивайловград“ - 110,880 млн. м<sup>3</sup>, което е 70,76% от общия му обем;

**2. за Каскада „Горна Тунджа“:**

Язовир „Копринка“ - 80,442 млн. м<sup>3</sup>, което е 56,56% от общия му обем;

Язовир „Жребчево“ - 141,013 млн. м<sup>3</sup>, което е 35,25% от общия му обем.

## БЮЛЕТИН №97 от 14.07.2020 г.

### ОБОБЩЕНИ ДАННИ ЗА СЪСТОЯНИЕТО НА ВОДИТЕ В КОМПЛЕКСНИТЕ И ЗНАЧИМИ ЯЗОВИРИ

Сумата от наличните завирени обеми към комплексните и значими язовири е	15 часа	14.07.2020 г.			
	4 383,1	млн.куб.м.	представлява	66,4%	повишаване на обема ↑
Според основното предназначение на язовирите наличните в тях завирени обеми:	за питейно-битово водоснабдяване		71,7%	от общия им обем;	понижаване на обема ↓
	за напояване		45,2%	от общия им обем;	задържане на обема ~
	за енергетика		80,0%	от общия им обем;	прелива ↓

№	БД	Язовир	Общ обем	Мъртъв обем	Наличен обем		Наличен полезен обем		Ср. денонощен приток	Ср. денонощен разход	Тенденция
			млн.м <sup>3</sup>	млн.м <sup>3</sup>	млн.м <sup>3</sup>	% от общия обем	млн.м <sup>3</sup>	% от полезния обем	м <sup>3</sup> /сек.	м <sup>3</sup> /сек.	
1	БДДР	Искър	655,252	87,200	559,491	85,39%	472,291	83,14%	2,931	4,507	↓
2	БДДР	Бели Искър	15,080	1,400	12,755	84,58%	11,355	83,00%	0,760	1,114	↓
3	БДДР	Среченска бара	15,500	1,000	15,200	98,06%	14,200	97,93%	0,938	0,718	↑
4	БДДР	Христо Смирненски	27,700	4,200	21,621	78,06%	17,421	74,13%	0,050	0,328	↓
5	БДДР	Йовковци	92,179	9,000	79,472	86,22%	70,472	84,72%	0,133	0,731	↓
6	БДДР	Ястребино	62,300	3,900	16,992	27,27%	13,092	22,42%	0,116	0,116	~
7	БДЧР	Тича	311,800	40,000	154,285	49,48%	114,285	42,05%	0,015	1,797	↓
8	БДЧР	Камчия	233,550	76,300	145,568	62,33%	69,268	44,05%	0,201	2,833	↓
9	БДЧР	Ясна поляна	32,320	7,550	25,462	78,78%	17,912	72,31%	0,011	0,498	↓
10	БДИБР	Асеновец	28,200	2,000	11,293	40,05%	9,293	35,47%	0,012	0,475	↓
11	БДИБР	Боровица	27,300	4,600	26,880	98,46%	22,280	98,15%	0,120	0,420	↓
12	БДЗБР	Студена	25,200	2,400	21,617	85,78%	19,217	84,28%	0,586	0,677	↓
13	БДЗБР	Дяково	35,400	8,000	28,448	80,36%	20,448	74,63%	0,520	0,307	↑
14	БДЗБР	Калин	1,024	0,100	0,976	95,31%	0,876	94,81%	не се получава ежедневна информация приток и разход		↓

15	БДЗБР	Карагьол	2,252	0,200	2,126	94,39%	1,926	93,84%			↓
16	БДДР	Панчарево	6,465	1,500	5,173	80,01%	3,673	73,97%	5,331	4,497	↑
17	БДДР	Огняново	31,600	2,500	20,705	65,52%	18,205	62,56%	0,155	0,120	~
18	БДДР	Кула	20,250	0,700	8,401	41,49%	7,701	39,39%	0,000	0,064	↓
19	БДДР	Рабиша	43,200	2,400	15,047	34,83%	12,647	31,00%	0,002	0,546	↓
20	БДДР	Огоста	506,000	67,000	232,200	45,89%	165,200	37,63%	0,231	4,630	↓
21	БДДР	Сопот	60,908	1,300	43,335	71,15%	42,035	70,52%	0,243	1,481	↓
22	БДДР	Горни Дъбник	130,000	3,000	55,416	42,63%	52,416	41,27%	0,162	1,609	↓
23	БДДР	Бели Лом	25,500	3,200	10,338	40,54%	7,138	32,01%	0,035	0,313	↓
24	БДЧР	Съединение	12,810	1,500	6,413	50,06%	4,913	43,44%	0,035	0,116	↓
25	БДЧР	Георги Трайков	330,000	21,000	130,467	39,54%	109,467	35,43%	0,017	1,336	↓
26	БДЧР	Порой	45,200	2,000	10,471	23,17%	8,471	19,61%	0,032	0,136	↓
27	БДЧР	Ахелой	12,670	0,800	2,455	19,38%	1,655	13,94%	0,020	0,020	↓
28	БДИБР	Жребчево	400,000	30,000	141,013	35,25%	111,013	30,00%	0,101	15,292	↓
29	БДИБР	Малко Шарково	45,000	3,900	25,901	57,56%	22,001	53,53%	0,000	0,775	↓
30	БДИБР	Домлян	26,074	1,200	14,005	53,71%	12,805	51,48%	0,052	3,490	↓
31	БДИБР	Пясъчник	206,530	3,400	54,450	26,36%	51,050	25,13%	0,000	8,611	↓
32	БДИБР	Тополница	137,108	20,000	94,067	68,61%	74,067	63,25%	3,611	13,819	↓

33	БДИБР	Тракиец	114,000	24,000	73,644	64,60%	49,644	55,16%	0,023	1,042	↓
34	БДЗБР	Пчелина	54,200	34,200	53,750	99,17%	19,550	97,75%	3,426	3,426	~
35	БДДР	Александър Стамболийски	205,569	20,000	143,406	69,76%	123,406	66,50%	0,966	11,346	↓
36	БДИБР	Копринка	142,214	5,410	80,442	56,56%	75,032	54,85%	1,728	13,130	↓
	БДИБР	<b>Белмекен-Чаира</b>	149,536	5,179	137,075	91,67%	131,896	91,37%	3,007	2,613	↑
37	БДИБР	Белмекен	144,036	3,810	135,234	93,89%	131,424	93,72%			↑
38	БДИБР	Чаира	5,500	1,369	1,841	33,47%	0,472	11,43%			↓
	БДИБР	<b>Баташки водносиллов път</b>									
	БДИБР	<b>Голям Беглик-Широка поляна</b>	86,091	7,242	79,098	91,88%	71,856	91,13%	2,706	0,000	↑
39	БДИБР	Голям Беглик	62,111	3,942	56,815	91,47%	52,873	90,90%			↑
40	БДИБР	Широка поляна	23,980	3,300	22,283	92,92%	18,983	91,79%			↓
41	БДИБР	Беглика	1,554	0,242	0,985	63,38%	0,743	56,63%	0,184	0,950	↓
42	БДИБР	Тошков Чарк	1,782	0,276	0,925	51,91%	0,649	43,09%	0,252	0,500	↓
43	БДИБР	Батак	310,298	19,950	238,286	76,79%	218,336	75,20%	2,023	7,650	↓
	БДИБР	<b>Каскада Доспат-Въча</b>									
44	БДЗБР	Доспат	449,249	14,907	409,180	91,08%	394,273	90,77%	2,293	0,000	↑
45	БДИБР	Цанков камък	110,708	31,200	82,679	74,68%	51,479	64,75%	3,779	3,821	↓
46	БДИБР	Въча	226,120	24,520	218,504	96,63%	193,984	96,22%	9,249	7,073	↑

47	БДИБР	Кричим	20,256	18,526	18,880	93,21%	0,354	20,46%	7,155	9,369	↓
	БДИБР	<b>Каскада Арда</b>									
48	БДИБР	Кърджали	497,236	107,176	387,837	78,00%	280,661	71,95%	5,306	0,000	↑
49	БДИБР	Студен кладенец	387,772	90,667	294,452	75,93%	203,785	68,59%	1,059	1,761	↓
50	БДИБР	Ивайловград	156,702	59,526	110,880	70,76%	51,354	52,85%	8,842	23,461	↓
51	БДИБР	Овчарица	62,452	31,025	41,432	66,34%	10,407	33,11%	не се получава ежедневна информация приток и разход		~
52	БДИБР	Розов кладенец	20,400	13,268	19,644	96,29%	6,376	89,40%			↑



### **Язовир Студена:**

Съгласно предоставената справка от ВиК Перник за състоянието на яз. „Студена“, постъпилият приток в язовира на 14.07.2020 г. е 0,586 м<sup>3</sup>/сек. Притокът е по-малък от размера на общия разход и загубите - 0,756 м<sup>3</sup>/сек. Наличният обем в язовира е 21,617 млн. м<sup>3</sup>, с 14 000 м<sup>3</sup> по-малко от обема на 13.07.2020 г. Наличният полезен обем за използване за питейно-битово водоснабдяване е 19,217 млн. м<sup>3</sup>.

### **Язовир Асеновец:**

Съгласно предоставената справка от ВиК Сливен за състоянието на яз. „Асеновец“, постъпилият приток в язовира на 14.07.2020 г. е 0,012 м<sup>3</sup>/сек. Притокът е по-малък от размера на дневния разход, който е 0,475 м<sup>3</sup>/сек. Наличният обем в язовира е 11,293 млн. м<sup>3</sup>, с 40 000 м<sup>3</sup> по-малко от обема на 13.07.2020г. Наличният полезен обем за използване за питейно-битово водоснабдяване е 9,293 млн. м<sup>3</sup>.

### **Язовир Дяково:**

Съгласно предоставената справка от „Напоителни системи“ ЕАД за състоянието на яз. „Дяково“, постъпилият приток в язовира на 14.07.2020 г. е 0,520 м<sup>3</sup>/сек. Притокът е по-голям от размера на дневния разход, който е 0,307 м<sup>3</sup>/сек. Наличният обем в язовира е 28,448 млн. м<sup>3</sup>, с 18 000 м<sup>3</sup> повече от обема на 13.07.2020 г., от които (2 млн. м<sup>3</sup> мъртъв обем и 6 млн. м<sup>3</sup> санитарен обем за питейно-битово водоснабдяване равно 8 млн. м<sup>3</sup> общо). Наличният полезен обем за използване за питейно-битово водоснабдяване се е увеличил и е 20,448 млн. м<sup>3</sup>.

### **Язовир Камчия:**

Съгласно предоставената справка от ВиК Бургас за състоянието на яз. „Камчия“, постъпилият приток в язовира на 14.07.2020 г. е 0,201 м<sup>3</sup>/сек. Притокът е по-малък от размера на дневния разход, който е 2,833 м<sup>3</sup>/сек. Наличният обем в язовира е 145,568 млн. м<sup>3</sup>, с 354 000 м<sup>3</sup> по-малко от обема на 13.07.2020 г. Наличният полезен обем за използване за питейно-битово водоснабдяване е 69,268 млн. м<sup>3</sup>.

### **Язовир Тича:**

Съгласно предоставената справка от „Напоителни системи“ ЕАД за състоянието на яз. „Тича“, постъпилият приток в язовира на 14.07.2020 г. е 0,015 м<sup>3</sup>/сек. Притокът е по-малък от размера на дневния разход, който е 1,797 м<sup>3</sup>/сек. Наличният обем в язовира е 154,285 млн. м<sup>3</sup>, със 154 000 м<sup>3</sup> по-малко от обема на 13.07.2020 г. Наличният полезен обем за използване за питейно-битово водоснабдяване е 114,285 млн. м<sup>3</sup>.

#### **Язовир Ястребино:**

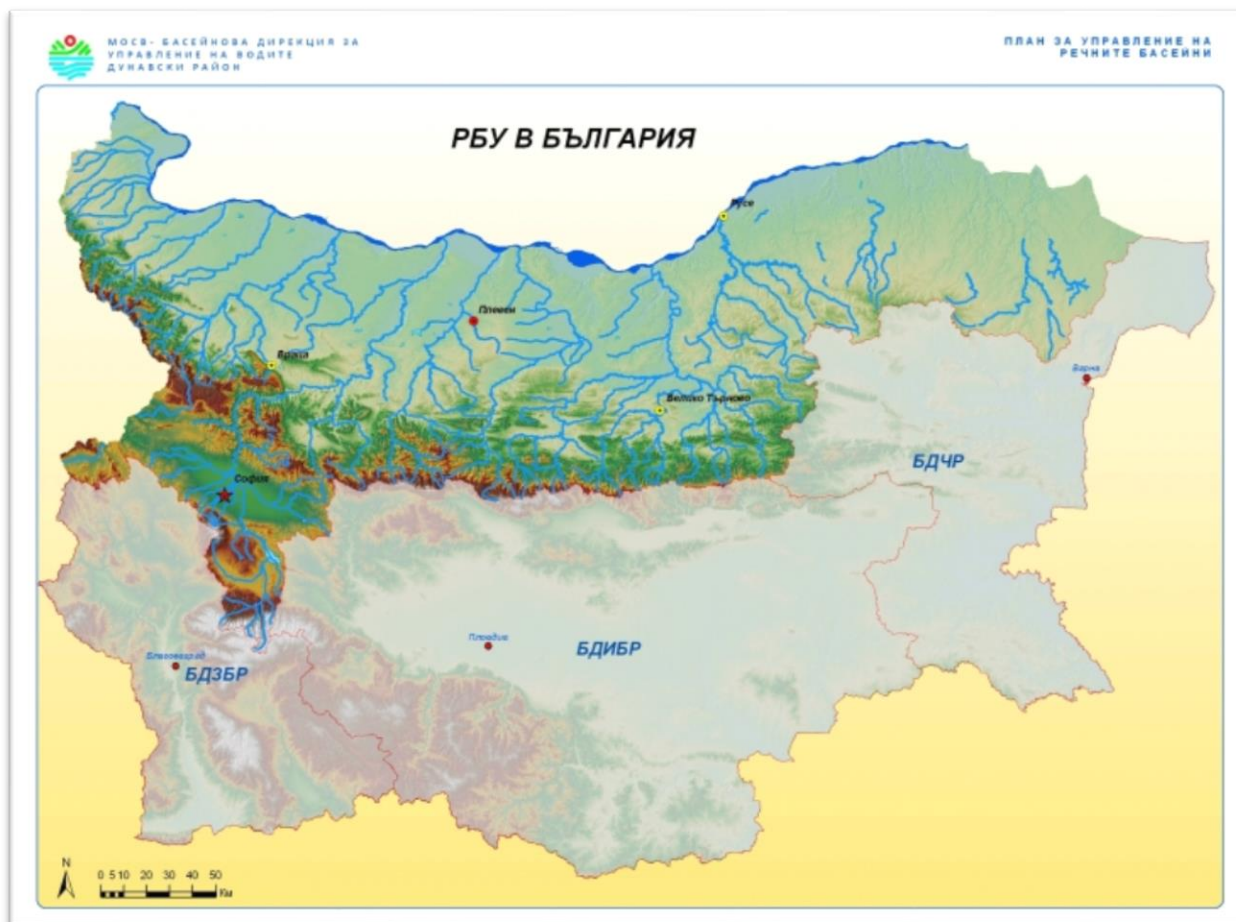
Съгласно предоставената справка от „Напоителни системи“ ЕАД за състоянието на яз. „Ястребино“, постъпилият приток в язовира на 14.07.2020 г. е 0,116 м<sup>3</sup>/сек. Притокът е равен на дневния разход, който е 0,116 м<sup>3</sup>/сек. Наличният обем в язовира е 16,992 млн. и е равен на обема на 13.07.2020 г. Наличният полезен обем за използване за питейно-битово водоснабдяване е 13,092 млн. м<sup>3</sup>.

**Речните нива ще останат без съществени изменения**

#### **Анализ на хидрологичната обстановка през изминалото денонощие**

Анализът е направен на база измерени водни стоежи и изчислени по временни ключови криви водни количества от оперативни конвенционални и автоматични хидрометрични станции на НИМХ

## Дунавски басейн



През изминалото денонощие нивата на наблюдаваните реки са се понижили или са останали без съществени изменения. Отчетените колебания на речните нива са както следва: за водосбора на р. Огоста от -7 см до +5 см; за водосбора на р. Искър от -8 см до +11 см; за водосбора на р. Вит от -5 см до +8 см; за водосбора на р. Осъм от -6 см до +9 см; за водосбора на р. Янтра от -6 см до +7 см; за водосбора на р. Русенски Лом от -6 см до +5 см. Водните количества на реките в басейна са под праговете за средни води, с изключение на р. Мусаленска Бистрица при лет. Боровец, където водните количества са около прага за високи води.

## Черноморски басейн



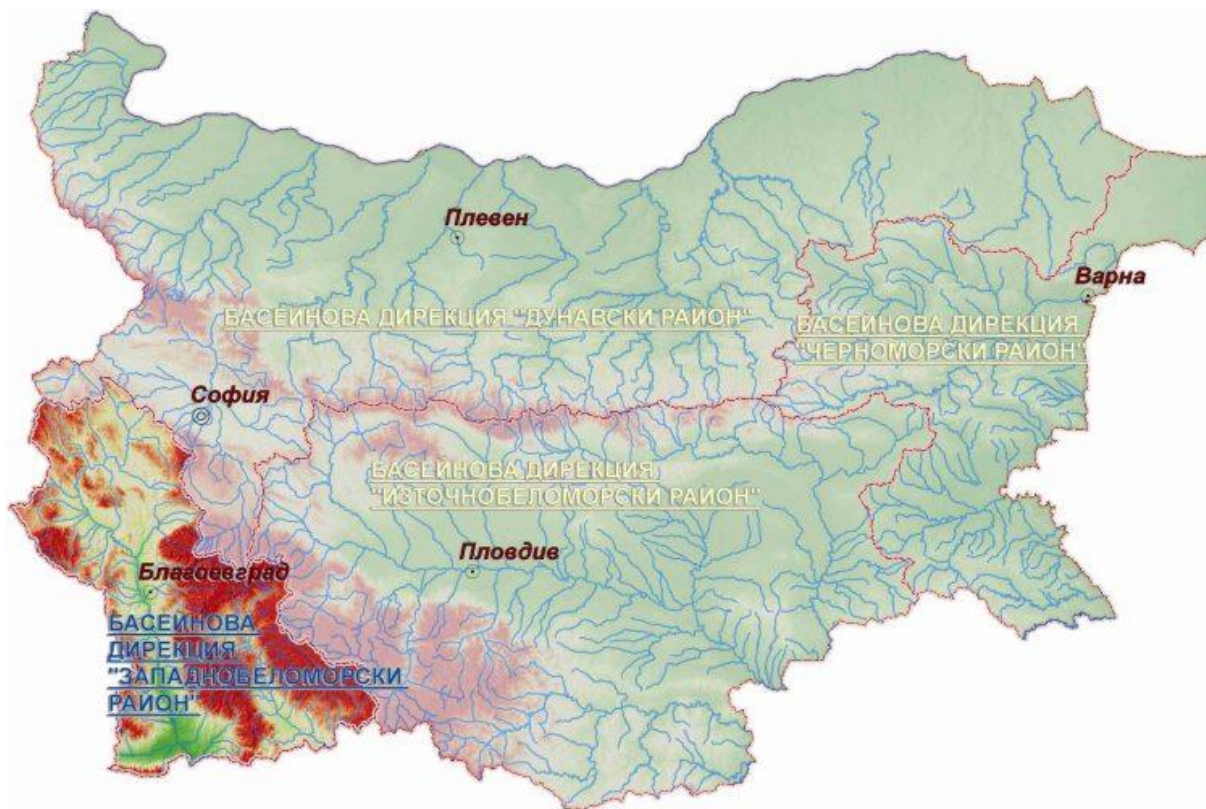
През изминалото денонощие нивата на наблюдаваните реки са останали без съществени изменения. Регистрираните колебания на речните нива в басейна са от -3 см до +3 см. Водните количества на реките са под праговете за средни води.

## Източнобеломорски басейн



През изминалото денонощие нивата на по-голямата част от наблюдаваните реки в басейна са останали без съществени изменения. Регистрираните колебания на нивата на р. Тунджа при гр. Баня (от -42 см до +41 см и р. Арда при с. Китница (от -16 см до +22 см) са в резултат от работата на хидротехнически съоръжения. Отчетените изменения на речните нива в останалата част от басейна са както следва: за водосбора на р. Тунджа от -5 см до +4 см; за водосбора на р. Марица от -9 см до +12 см; за водосбора на р. Арда от -4 см до +5 см. Водните количества на реките в басейна са около и под праговете за средни води, само водните количества на р. Марица при с. Радуил са около прага за високи води.

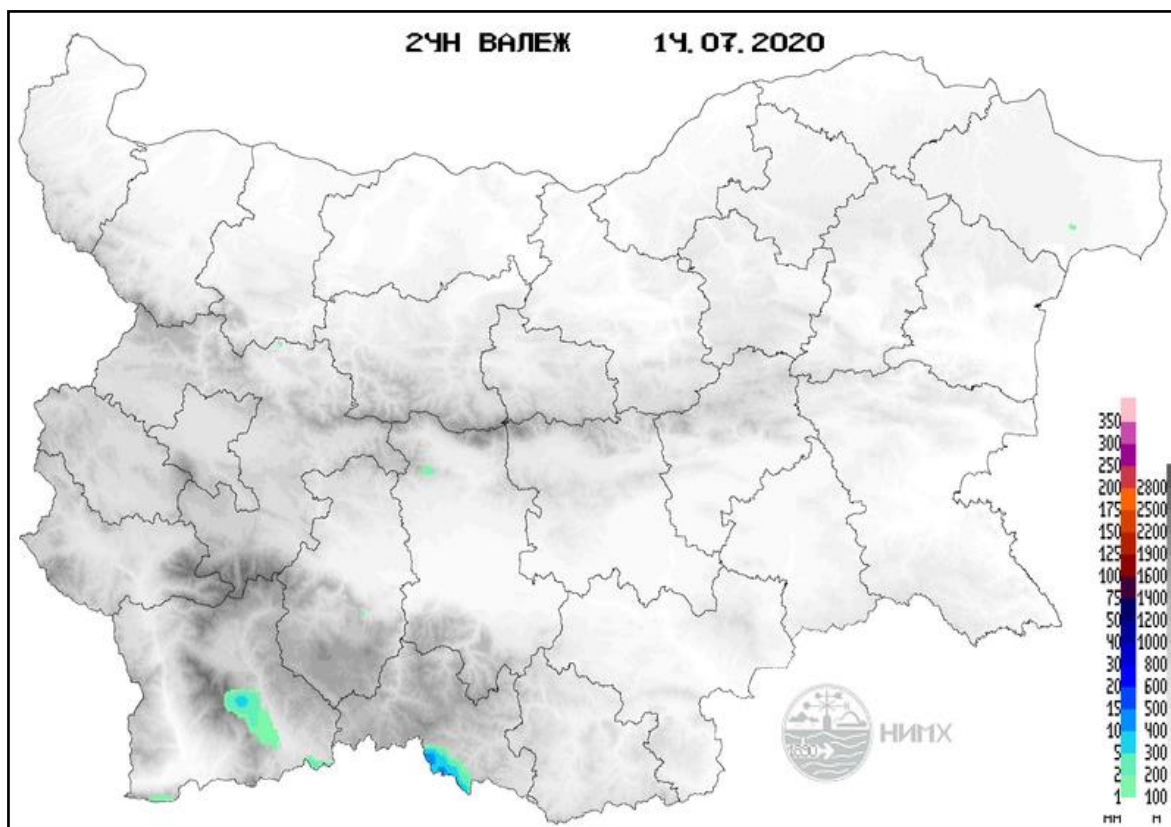
## Западнобеломорски басейн



През изминалото денонощие нивата на наблюдаваните реки в басейна са се понижавали или са останали без съществени изменения. Регистрираните колебания на речните нива в басейна са както следва: за водосбора на р. Места от -4 см до +4 см и за водосбора на р. Струма от -8 см до +5 см. Водните количества на реките в басейна са под праговете за средни води.

### Хидрологична информация

Анализ на денонощната сума на валежа от 7:30 ч. на 13.07.2020 г. до 7:30 ч. на 14.07.2020 г., използващ модел ALADIN и данни от наблюдателната мрежа на НИМХ.



Въз основа на метеорологичната прогноза, обработената хидрологична информация и моделираните водни количества от НИМХ:

**Дунавски басейн:** Днес (14.07) и през следващите три дни речните нива в басейна ще останат без съществени изменения. В резултат на валежи, през деня на 16.07, краткотрайни повишения на речните нива ще има в горните части от водосбора на р. Искър над яз. Искър. Водните количества ще бъдат под праговете за внимание.

**Моделът за водосбора на р. Огоста прогнозира:** Прогнозираните водни количества на 15, 16 и 17.07.2020 г. ще бъдат около средномногогодишните стойности. Днес (14.07) и през следващите три дни речните нива във водосбора

ще останат без съществени изменения. Водните количества ще бъдат под праговете за внимание.

**Моделът за водосбора на р. Искър прогнозира:** Прогнозираните водни количества на 15, 16 и 17.07.2020 г. ще бъдат около и под средномногогодишните стойности. Днес (14.07) и утре речните нива ще останат без съществени изменения. В следобедните и вечерни часове на 16.07, в резултат на валежи, ще има краткотрайни повишения на водните нива на реките във водосбора на яз. Панчарево. На 17.07 речните нива ще се понижават или ще останат без съществени изменения. Водните количества ще бъдат под праговете за внимание.

**Моделът за водосбора на р. Янтра прогнозира:** Прогнозираните водни количества на 15, 17 и 18.07.2020 г. ще бъдат около средномногогодишните стойности. Днес (14.07) и през следващите три дни речните нива във водосбора ще останат без съществени изменения. Водните количества ще бъдат под праговете за внимание.

**Моделът за водосбора на р. Русенски Лом:** Прогнозираното водно количество в долното течение на р. Черни Лом на 15, 16, 17, 18 и 19.07.2020 г. ще бъде под средномногогодишната стойност. Днес (14.07) и през следващите 4-5 дни водните нива на реките във водосбора ще останат без съществени изменения. Водното количество ще бъде под прага за внимание.

**Черноморски басейн:** Днес (14.07) и през следващите три дни речните нива в басейна ще останат без съществени изменения. Водните количества ще бъдат под праговете за внимание.

**Източнобеломорски басейн:** Днес (14.07) и през следващите три дни речните нива в басейна ще останат без съществени изменения. В резултат на валежи, през деня на 16.07, краткотрайни повишения на речните нива ще има в Рило-Родопските притоци на р. Марица и в горните части от водосбора на р. Арда. Водните количества ще бъдат под праговете за внимание.

**Системата за ранно предупреждение за водосборите на реките Марица и Тунджа на НИМХ прогнозира:**

- Водните нива ще бъдат под праговете за предупреждение.

<u>Прагове за предупреждение</u>		
Нива на тревога:	Жълто - Предупреждение	Оранжево - Риск за тревога
		Червено - Тревога



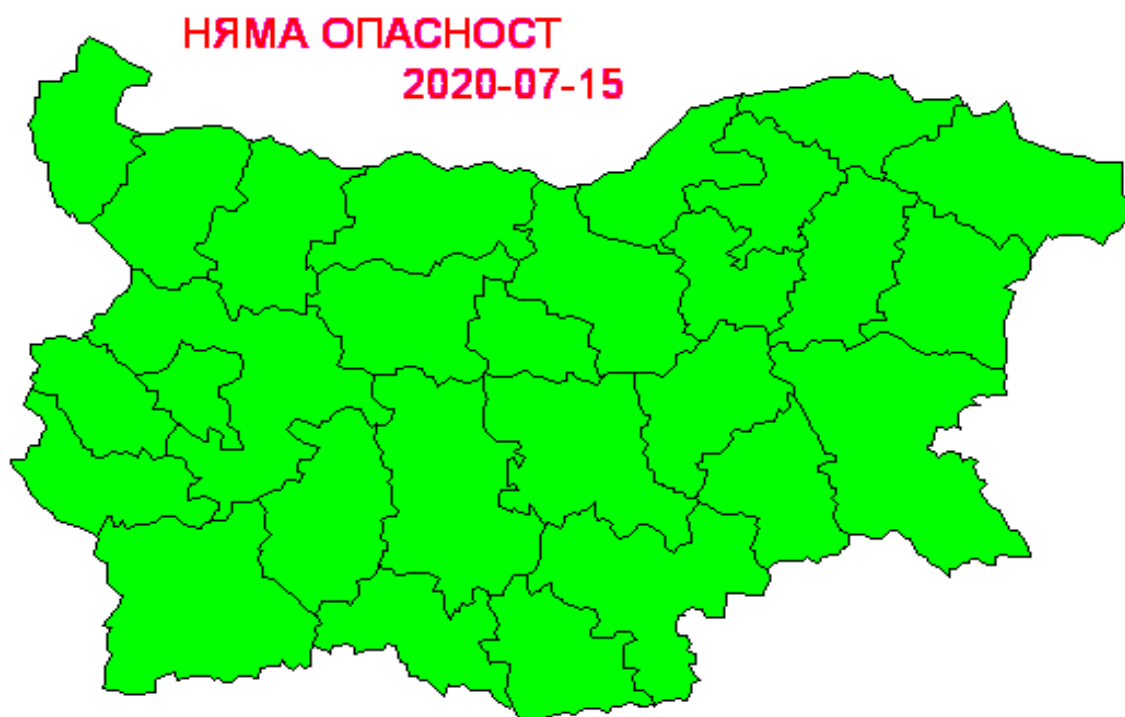
**Системата за ранно предупреждение за водосбора на река Арда на НИМХ прогнозира:**

- Водните количества ще бъдат под праговете за предупреждение.

<u>Прагове за предупреждение</u>			
Нива на тревога:	Жълто - Предупреждение	Оранжево - Риск за тревога	Червено - Тревога

**Западнобеломорски басейн:** Днес (14.07) и през следващите три дни речните нива в басейна ще останат без съществени изменения. В резултат на валежи, през деня на 16.07, краткотрайни повишения на речните нива ще има в Рилските и Пиринските притоци на р. Струма и р. Места. Водните количества ще бъдат под праговете за внимание.

**За 15 юли 2020 г. опасни метеорологични явления в страната не се очакват.**



Подробна информация за предупрежденията и опасните метеорологични явления по области може да бъде получена от интерактивната карта на адрес:  
<http://info.meteo.bg/opasni/>