



Министерство на
околната среда и водите

**Ежедневен
бюлетин за
състоянието на
водите**

14 ЮЛИ 2021

**Комплексни и
значими
язовири**

Речни нива

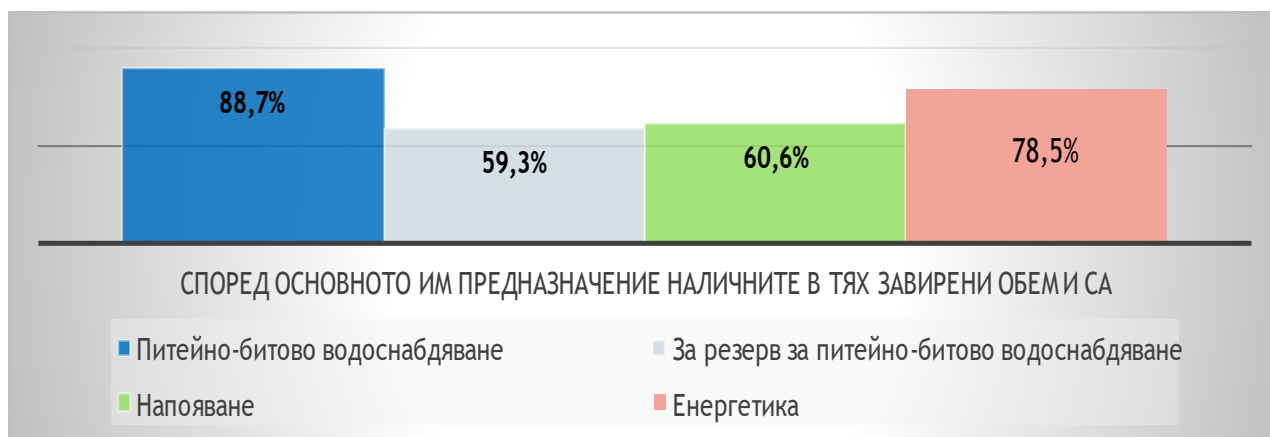
Информация за наличните обеми в комплексните и значими язовири, които се следят в МОСВ:

Съгласно приложение №1 към чл. 13, ал. 1, т. 1 от Закона за водите, комплексните и значими язовири са 52 броя.

Сумата от наличните в тях завирени обеми към 14.07.2021 г. е 4925.1 млн. м³, представлява 74.6 % от сумата от общите им обеми, с 0.2 % по-малко от отношението на завирените им обеми спрямо сумата на общите им обеми към 13.07.2021 г.

Според основното им предназначение наличните в тях завирени обеми са както следва:

- питейно-битово водоснабдяване - 88.7 % от общия им обем;
- за резервно питейно-битово водоснабдяване - 59.3 % от общия им обем;
- напояване - 60.6 % от общия им обем;
- енергетика - 78.5 % от общия им обем.



Налични завирени обеми в язовири по приложение 1 на ЗВ с трансгранично влияние:

1. за Каскада „Арда“:

Язовир „Кърджали“ - 348.917 млн. м³, което е 70.17 % от общия му обем;
Язовир „Студен кладенец“ - 230.945 млн. м³, което е 59.56 % от общия му обем;
Язовир „Ивайловград“ - 116.635 млн. м³, което е 74.43 % от общия му обем;

2. за Каскада „Горна Тунджа“:

Язовир „Копринка“ - 105.984 млн. м³, което е 74.52 % от общия му обем;
Язовир „Жребчево“ - 322.400 млн. м³, което е 80.60 % от общия му обем.

БЮЛЕТИН №346 от 14.07.2021 г. към 8 часа

ОБОБЩЕНИ ДАННИ ЗА СЪСТОЯНИЕТО НА ВОДИТЕ В КОМПЛЕКСНИТЕ И ЗНАЧИМИ ЯЗОВИРИ

Сумата от наличните завирени обеми към комплексните и значими язовири е		4925,1	млн.куб.м.	представлява		74,6%	Тенденция	в бр. язовири			
Според основното предназначение на язовирите наличните в тях завирени обеми:		за питейно-битово водоснабдяване		88,7%	от общия им обем;	86,46%	от полезния им обем	↑ - повишаване на обема	8		
		за резервно - ПБВ		59,3%	от общия им обем;	55,79%	от полезния им обем	↓ -понижаване на обема	36		
		за напояване		60,6%	от общия им обем;	56,22%	от полезния им обем	~ - задържане на обема	5		
		за енергетика		78,5%	от общия им обем;	75,01%	от полезния им обем	⌋ -преливане	2		
№	БД	Язовир	Общ обем	Мъртъв/ Санитарен обем	Наличен обем		Наличен полезен обем		Ср. денонощен приток	Ср. денонощен разход	Тенденция
			млн.м ³	млн.м ³	млн.м ³	% от общия обем	млн.м ³	% от полезния обем	м ³ /сек.	м ³ /сек.	
1	БДДР	Искър	655,252	87,200	565,857	86,36%	478,657	84,26%	2,317	21,596	↓
2	БДДР	Бели Искър	15,080	1,400	12,291	81,51%	10,891	79,61%	0,787	0,342	↑
3	БДДР	Среченска бара	15,500	1,000	15,190	98,00%	14,190	97,86%	0,799	0,694	↑
4	БДДР	Христо Смирненски	27,700	4,200	24,891	89,86%	20,691	88,05%	0,033	0,763	↓
5	БДДР	Йовковци	92,179	9,000	91,092	98,82%	82,092	98,69%	0,070	0,729	↓
6	БДЧР	Тича	311,800	40,000	251,500	80,66%	211,500	77,81%	0,785	2,811	↓

Ежедневен бюлетин за
състоянието на водите

7	БДЧР	Камчия	233,550	76,000	232,410	99,51%	156,410	99,28%	1,343	2,824	↓
8	БДЧР	Ясна поляна	32,320	7,550	27,948	86,47%	20,398	82,35%	0,012	0,521	↓
9	БДИБР	Асеновец	28,200	2,000	27,647	98,04%	25,647	97,89%	0,336	0,880	↓
10	БДИБР	Боровица	27,300	4,600	26,470	96,96%	21,870	96,34%	0,033	0,380	↓
11	БДЗБР	Студена	25,200	2,400	20,629	81,86%	18,229	79,95%	0,550	0,714	↓
12	БДЗБР	Дяково	35,400	8,000	33,524	94,70%	25,524	93,15%	0,213	0,213	~
13	БДЗБР	Калин - за рез.водоснабдяване	1,024	0,100	0,885	86,43%	0,785	84,96%	не се получава ежедневна информация приток и разход		↓
14	БДЗБР	Карагьол - за рез.водоснабдяване	2,252	0,200	2,117	94,01%	1,917	93,43%			↑
15	БДДР	Огняново - за рез.водоснабдяване	31,600	2,500	17,694	55,99%	15,194	52,21%	0,220	0,370	↓
16	БДДР	Панчарево	6,465	1,500	5,428	83,96%	3,928	79,11%	22,997	23,469	↓
17	БДДР	Ястребино	62,300	3,900	47,428	76,13%	43,528	74,53%	1,076	1,528	↓
18	БДДР	Кула	20,250	0,700	10,141	50,08%	9,441	48,29%	0,012	0,104	↓
19	БДДР	Рабиша	43,200	2,400	15,272	35,35%	12,872	31,55%	0,012	0,752	↓
20	БДДР	Огоста	506,000	67,000	286,400	56,60%	219,400	49,98%	1,076	11,204	↓
21	БДДР	Сопот	60,908	1,300	49,950	82,01%	48,650	81,62%	0,938	3,021	↓
22	БДДР	Горни Дъбник	130,000	3,000	56,352	43,35%	53,352	42,01%	0,370	1,817	↓
23	БДДР	Бели Лом	25,500	3,200	9,780	38,35%	6,580	29,51%	0,127	0,127	~
24	БДЧР	Съединение	12,810	1,500	8,481	66,21%	6,981	61,72%	0,382	0,382	~
25	БДЧР	Георги Трайков (Цонево)	330,000	21,000	195,662	59,29%	174,662	56,52%	0,604	2,120	↓
26	БДЧР	Порой	45,200	2,000	6,320	13,98%	4,320	10,00%	0,024	0,024	~
27	БДЧР	Ахелой	12,350	0,800	6,632	53,70%	5,832	50,49%	0,104	0,763	↓
28	БДИБР	Жребчево	400,000	30,000	322,400	80,60%	292,400	79,03%	0,556	14,445	↓
29	БДИБР	Малко Шарково	45,000	3,900	40,328	89,62%	36,428	88,63%	0,021	0,831	↓
30	БДИБР	Домлян	26,074	0,700	20,220	77,55%	19,520	76,93%	0,000	4,138	↓
31	БДИБР	Пясъчник	206,530	3,400	45,218	21,89%	41,818	20,59%	0,000	8,727	↓
32	БДИБР	Тополница	137,108	20,000	104,495	76,21%	84,495	72,15%	3,472	13,970	↓
33	БДИБР	Тракиец	114,000	24,000	71,840	63,02%	47,840	53,16%	0,035	1,134	↓
34	БДЗБР	Пчелина	54,200	34,200	54,000	99,63%	19,800	99,00%	5,185	5,185	↓
35	БДДР	Александър Стамболийски	205,569	20,000	186,337	90,64%	166,337	89,64%	2,463	13,197	↓

№	Област	Обект	не се получава ежедневна информация								
36	БДДР	Кокаляне	не се получава ежедневна информация								
37	БДИБР	Копринка	142,214	5,410	105,984	74,52%	100,574	73,52%	2,342	12,550	↓
	БДИБР	Белмекен-Чаира	149,536	5,179	139,618	93,37%	134,439	93,13%	1,981	6,877	
38	БДИБР	Белмекен	144,036	3,810	136,841	95,00%	133,031	94,87%			↑
39	БДИБР	Чаира	5,500	1,369	2,777	50,49%	1,408	34,08%			↓
	БДИБР	Баташки водносилов път									
	БДИБР	Голям Беглик-Широка поляна	86,091	7,242	74,754	86,83%	67,512	85,62%	1,397	6,270	
40	БДИБР	Голям Беглик	62,111	3,942	54,072	87,06%	50,130	86,18%			↓
41	БДИБР	Широка поляна	23,980	3,300	20,682	86,25%	17,382	84,05%			↓
42	БДИБР	Беглика	1,554	0,242	0,941	60,55%	0,699	53,28%	0,126	0,011	↑
43	БДИБР	Тошков Чарк	1,782	0,276	1,270	71,27%	0,994	66,00%	0,287	0,010	↑
44	БДИБР	Батак	310,298	19,950	274,523	88,47%	254,573	87,68%	7,204	14,266	↓
	БДИБР	Каскада Доспат-Въча									
45	БДЗБР	Доспат	449,249	14,907	381,813	84,99%	366,906	84,47%	1,921	8,017	↓
46	БДИБР	Цанков камък	110,708	31,200	80,155	72,40%	48,955	61,57%	10,731	14,195	↓
47	БДИБР	Въча	226,120	24,520	194,603	86,06%	170,083	84,37%	14,982	15,492	↓
48	БДИБР	Кричим	20,256	1,730	19,477	96,15%	17,747	95,79%	15,390	13,888	↑
	БДИБР	Каскада Арда									
49	БДИБР	Кърджали	497,236	107,176	348,917	70,17%	241,741	61,98%	5,090	2,080	↑
50	БДИБР	Студен кладенец	387,772	90,667	230,945	59,56%	140,278	47,22%	0,345	23,142	↓
51	БДИБР	Ивайловград	156,702	59,526	116,635	74,43%	57,109	58,77%	22,771	25,552	↓
52	БДИБР	Розов кладенец	20,400	13,268	18,780	92,06%	5,512	77,29%	не се получава ежедневна информация приток и разход		~

* Данните в таблицата са за състоянието на комплексните и значими язовири по Приложение 1 от Закона за водите са към 8 часа на съответния ден.

Язовир Панчарево:

Съгласно предоставената справка от „Напоителни системи“ ЕАД язовир „Панчарево“ прелива с 23 м³/сек. Постъпващият приток в язовира на 14.07.2021 г. е 22,997 м³/сек. Размерът на дневния разход и прелялото количество се равняват на 23,469 м³/сек. Наличният обем в язовира е 5,428 млн. м³, което представлява 83,96% от общия му обем.

Язовир Пчелина:

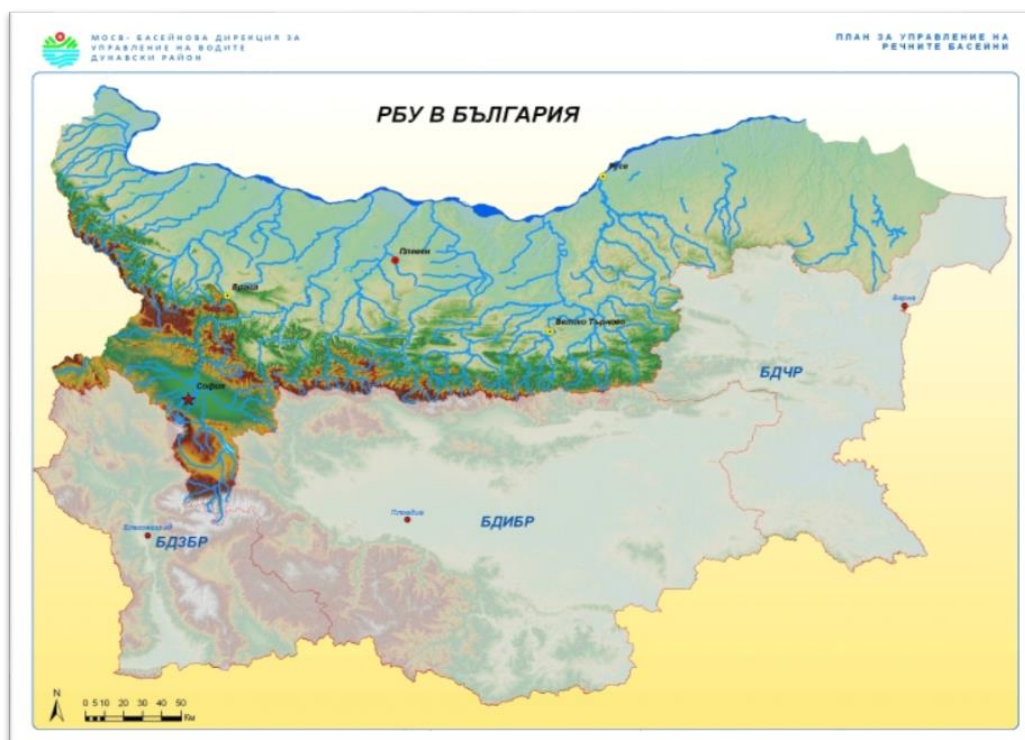
Съгласно предоставената справка от „Напоителни системи“ ЕАД язовир „Пчелина“ прелива с 5,144 м³/сек. Постъпващият приток в язовира на 14.07.2021 г. е 5,185 м³/сек. Размерът на дневния разход и прелялото количество се равняват на 5,185 м³/сек. Наличният обем в язовира е 54 млн. м³, което представлява 99,63% от общия му обем.

На 14.07 и през следващите три дни речните нива ще останат без съществени изменения или ще се понижават. Водните количества ще бъдат под праговете за внимание.

Анализ на хидрологичната обстановка през изминалото денонощие

Анализът е направен на база измерени водни стоежи и изчислени по временни ключови криви водни количества от оперативни конвенционални и автоматични хидрометрични станции на НИМХ:

Дунавски басейн



През изминалото денонощие нивата на по-голяма част от наблюдаваните реки са останали без съществени изменения. Отчетените изменения на речните нива в басейна са както следва: за водосбора на р. Нишава от -5 см до +5 см; за водосбора на р. Лом от -1 см до +1 см; за водосбора на р. Огоста, колебанията от -24 см до +23 см, са в резултат от работа на хидротехнически съоръжения; за водосбора на р. Искър регистрираните колебания в средното и долно течение на основната река от -34 см до +65 см и на р. Малък Искър при гр. Етрополе - -21/+23 см са в резултат от работата на хидротехнически съоръжения, за останалата част от водосбора отчетените изменения на речните нива са от -6 см до +8 см; за водосбора на р. Вит от -3 см до +7 см; за

водосбора на р. Осъм от -8 см до +9 см; за водосбора на р. Янтра от -8 см до +10 см; за водосбора на р. Русенски Лом - регистрираните колебания от -28 см до +36 см на р. Черни Лом при с. Кардам са в резултат от работата на хидротехнически съоръжения, за останалата част от водосбора измененията на речните нива са от -3 см до +1 см. Водните количества на по-голямата част от реките в басейна са около и под праговете за средни води, само водните количества на р. Мусаленска Бистрица (лет. Боровец) и на р. Искър при гр. Нови Искър са над праговете за високи води.

Черноморски басейн



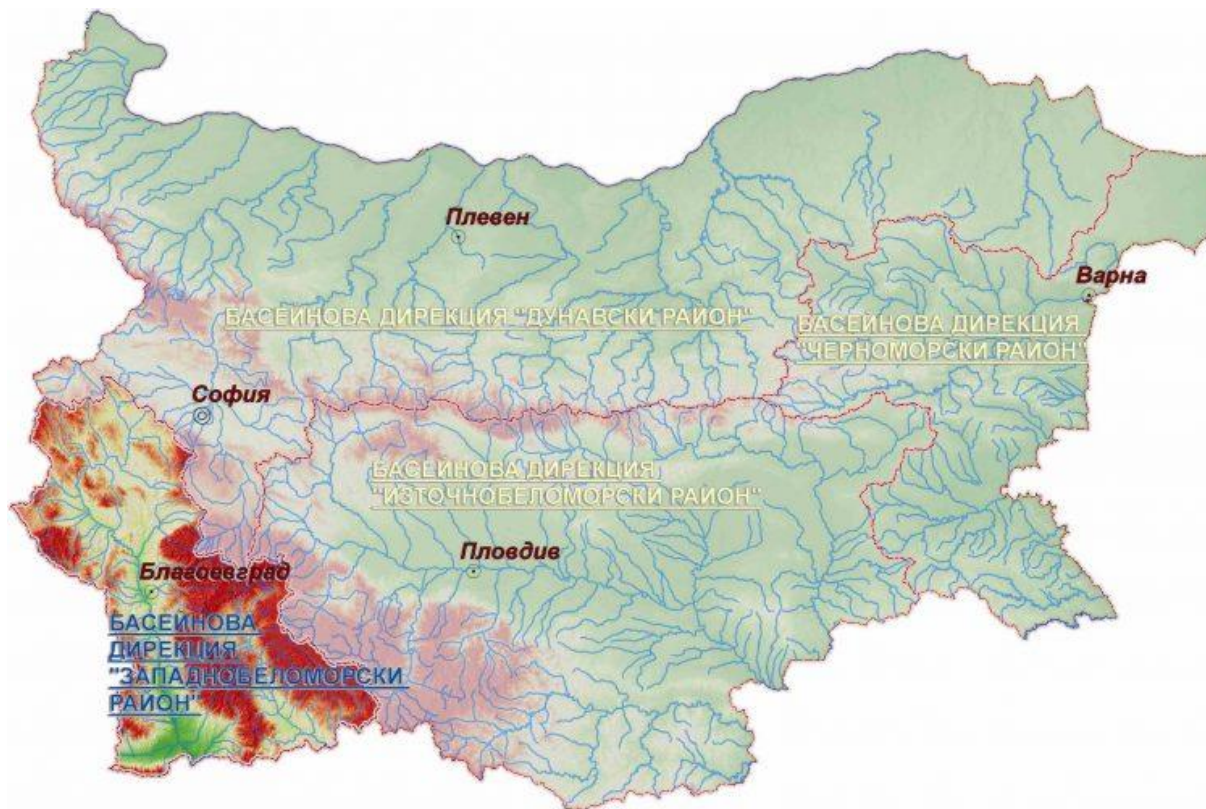
През изминалото денонощие нивата на наблюдаваните реки в басейна са останали без съществени изменения. Отчетените изменения на речните нива в басейна са както следва: за водосбора на р. Провадийска от -6 до +3 см; за водосбора на р. Камчия от -3 до +3 см; за водосбора на р. Велека от -6 до +4 см; в останалата част от басейна речните нива са се понижили с до 1 см. Водните количества на реките в басейна са под праговете за средни води.

Източнобеломорски басейн



През изминалото денонощие нивата на наблюдаваните реки в по-голямата част от басейна са се понижавали или са останали без съществени изменения. Регистрираните колебания на нивата на р. Тунджа при с. Баня (от -45 см до +45 см) и на р. Марица при гр. Белово (от -60 см до +61 см), р. Тополница при с. Поибрене (от -30 см до +21 см) и на р. Въча при гр. Девин (от -87 см до +87 см) са в резултат от работата на хидротехнически съоръжения. Отчетените изменения на речните нива в останалата част на басейна са както следва: за водосбора на р. Тунджа от -12 см до +12 см; за водосбора на р. Марица от -11 см до +12 см; за водосбора на р. Арда от -14 см до +13 см; за водосбора на р. Бяла от -13 см до +12 см. Водните количества на по-голямата част от реките в басейна са около и под праговете за средни води, само водните количества на р. Марица при с. Радуил са над праговете за високи води.

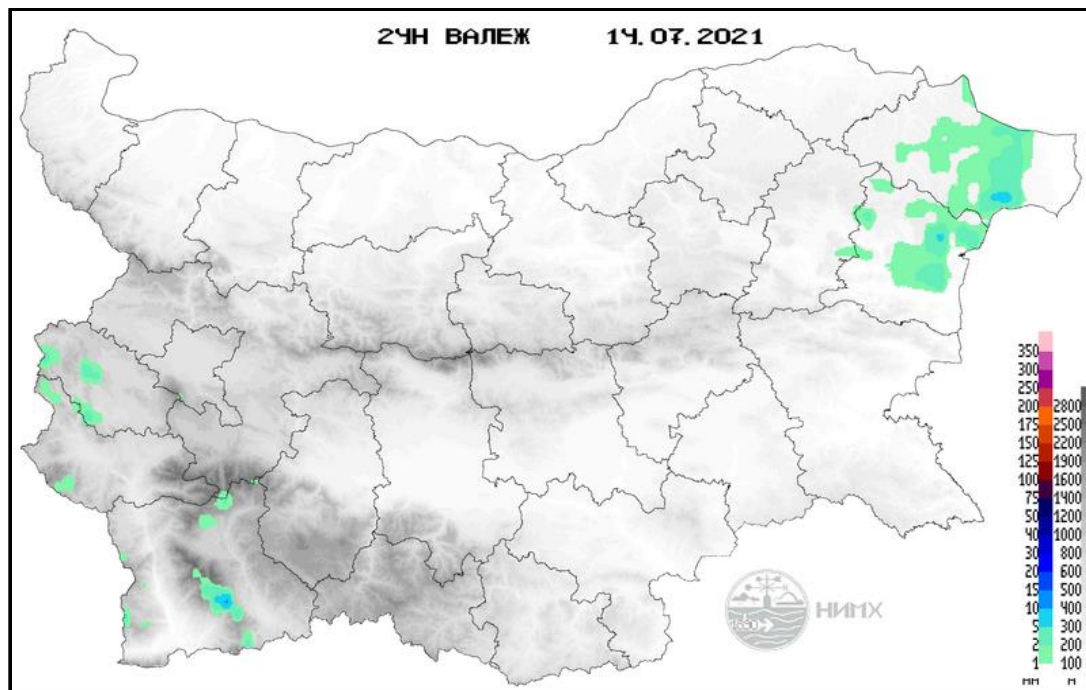
Западнобеломорски басейн



През изминалото денонощие нивата на наблюдаваните реки са останали без съществени изменения. Отчетените колебания на речните нива в басейна са както следва: за водосбора на р. Места от -9 см до +5 см; за водосбора на р. Струма от -6 см до +6 см. Водните количества на реките в басейна са около и под праговете за средни води.

Хидрологична информация

Анализ на денонощната сума на валежа от 7:30 ч. на 13.07.2021 г. до 7:30 ч. на 14.07.2021 г., използващ модел ALADIN и данни от наблюдателната мрежа на НИМХ



На основа на метеорологичната прогноза, обработената хидрологична информация и моделираните водни количества от НИМХ:

Дунавски басейн: Днес (14.07) и през следващите три дни речните нива в по-голямата част от басейна ще останат без съществени изменения. През деня на 16.07, в резултат на валежи, ще има краткотрайни повишения на речните нива, главно в планинските части от водосборите на реките западно от р. Искър и във водосбора на р. Искър над яз. Искър. Водните количества ще бъдат под праговете за внимание.

Моделът за водосбора на р. Огоста прогнозира: Прогнозираните водни количества на 15, 16 и 17.07.2021 г. ще бъдат около и над средномногогодишните стойности. Днес (14.07) и през следващите три дни речните нива във водосбора ще останат без съществени изменения. Водните количества ще бъдат под праговете за внимание.

Моделът за водосбора на р. Искър прогнозира: Прогнозираните водни количества на 15, 16 и 17.07.2021 г. ще бъдат под средномногогодишните стойности. Днес (14.07) и през следващите три дни речните нива във водосбора ще останат без съществени изменения. Водните количества ще бъдат под праговете за внимание.

Моделът за водосбора на р. Янтра прогнозира: Прогнозираните водни количества на 15, 16 и 17.07.2021 г. ще бъдат около и над средномногогодишните стойности. Днес (14.07) и през следващите три дни речните нива ще останат без съществени изменения. Водните количества ще бъдат под праговете за внимание.

Моделът за водосбора на р. Русенски Лом прогнозира: Прогнозираните водни количества във водосбора на р. Черни Лом на 15, 16, 17, 18 и 19.07.2021 г. ще бъдат около средномногогодишните стойности. Днес (14.07) и през следващите 4-5 дни нивата във водосбора ще останат без съществени изменения. Водните количества ще бъдат под прага за внимание.

Черноморски басейн: Днес (14.07) и през следващите три дни речните нива в басейна ще останат без съществени изменения или ще се понижават. Водните количества ще бъдат под праговете за внимание.

Моделът за водосбора на р. Айтоска прогнозира: Прогнозираните водни количества на 15, 16 и 17.07.2021 г. ще бъдат около средномногогодишните стойности. Днес (14.07) и през следващите три дни речните нива във водосбора ще останат без съществени изменения. Водните количества ще бъдат под праговете за внимание.

Моделът за водосбора на р. Факийска прогнозира: Прогнозираните водни количества на 15, 16, 17, 18 и 19.07.2021 г. ще бъдат под средномногогодишните стойности. Днес (14.07) и през следващите 4-5 дни речните нива във водосбора ще останат без съществени изменения. Водните количества ще бъдат под праговете за внимание.

Източнобеломорски басейн: Днес (14.07) и през следващите три дни речните нива в басейна ще останат без съществени изменения или ще се понижават. Водните количества ще бъдат под праговете за внимание.

Системата за ранно предупреждение за водосборите на реките Марица и Тунджа на НИМХ прогнозира:

- Водните количества ще бъдат под праговете за внимание.

<u>Прагове за предупреждение</u>			
Нива на тревога:	Жълто - Внимание	Оранжево - Предупреждение	Червено - Тревога

Системата за ранно предупреждение за водосбора на река Арда на НИМХ прогнозира:

- Водните количества ще бъдат под праговете за внимание.

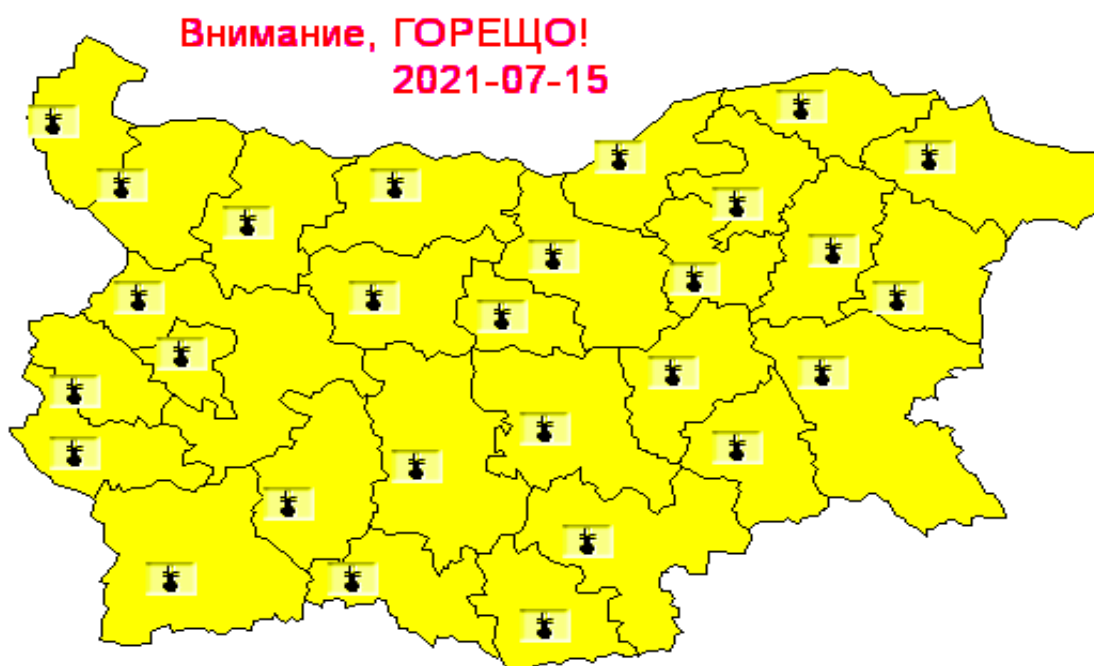
<u>Прагове за предупреждение</u>			
Нива на тревога:	Жълто - Внимание	Оранжево - Предупреждение	Червено - Тревога

Западнобеломорски басейн: Днес (14.07) и през следващите три дни речните нива в басейна ще останат без съществени изменения. В следобедните и вечерни часове на 16.07, в резултат на валежи, са възможни краткотрайни

повишения на речните нива в горните части от водосборите на р. Места и р. Струма. Водните количества ще бъдат под праговете за внимание.

В направените прогнози не се отчита работата и ретензионната способност на хидротехническите съоръжения.

За 15 юли 2021 г. НИМХ издава предупреждение от първа степен (жълт код) за горещо време в цялата страна.



Подробна информация за предупрежденията и опасните метеорологични явления по области може да бъде получена от интерактивната карта на адрес: <http://weather.bg/0index.php?koiFail=RM01opasni1&nd=0&lng=0>