



Министерство на  
околната среда и водите

**Ежедневен  
бюлетин за  
състоянието на  
водите**

**14 ЮЛИ 2022**

**Комплексни и  
значими  
язовири**

**Речни нива**

### **Информация за наличните обеми в комплексните и значими язовири, които се следят в МОСВ:**

Съгласно приложение №1 към чл. 13, ал. 1, т. 1 от Закона за водите, комплексните и значими язовири са 52 броя.

Сумата от наличните в тях завирени обеми към 14.07.2022 г. е 4811.1 млн. м<sup>3</sup>, представлява 72.9 % от сумата от общите им обеми, 0.2 % по-малко от отношението на завирените им обеми спрямо сумата на общите им обеми към 13.07.2022 г.

Според основното им предназначение наличните в тях завирени обеми са както следва:

- питейно-битово водоснабдяване - 87.3 % от общия им обем;
- за резервно питейно-битово водоснабдяване - 63.0 % от общия им обем;
- напояване - 54.5 % от общия им обем;
- енергетика - 79.9 % от общия им обем.

### **Налични завирени обеми в язовири по приложение 1 на ЗВ с трансгранично влияние:**

#### **1. за Каскада „Арда“:**

Язовир „Кърджали“ - 435.860 млн. м<sup>3</sup>, което е 87.66 % от общия му обем;

Язовир „Студен кладенец“ - 283.605 млн. м<sup>3</sup>, което е 73.14 % от общия му обем;

Язовир „Ивайловград“ - 129.370 млн. м<sup>3</sup>, което е 82.56 % от общия му обем;

#### **2. за Каскада „Горна Тунджа“:**

Язовир „Копринка“ - 85.378 млн. м<sup>3</sup>, което е 60.04 % от общия му обем;

Язовир „Жребчево“ - 231.720 млн. м<sup>3</sup>, което е 57.93 % от общия му обем.



## БЮЛЕТИН №596 от 14.07.2022 г. към 8 часа

### ОБОБЩЕНИ ДАННИ ЗА СЪСТОЯНИЕТО НА ВОДИТЕ В КОМПЛЕКСНИТЕ И ЗНАЧИМИ ЯЗОВИРИ

Сумата от наличните завирени обеми към комплексните и значими язовири е			4811,1	млн.куб.м.	представлява		72,9%	Тенденция	в бр. язовири		
Според основното предназначение на язовирите наличните в тях завирени обеми:			за питейно-битово водоснабдяване		87,3%	от общия им обем;	84,78%	от полезния им обем	↑ - повишаване на обема	6	
			за резервно - ПБВ		63,0%	от общия им обем;	59,80%	от полезния им обем	↓ -понижаване на обема	37	
			за напояване		54,5%	от общия им обем;	49,48%	от полезния им обем	~ - задържане на обема	6	
			за енергетика		79,9%	от общия им обем;	76,91%	от полезния им обем	∩ -преливане	2	
№	БД	Язовир	Общ обем	Мъртъв/ Санитарен обем	Наличен обем		Наличен полезен обем		Ср. денонощен приток	Ср. денонощен разход	Тенденция
			млн.м <sup>3</sup>	млн.м <sup>3</sup>	млн.м <sup>3</sup>	% от общия обем	млн.м <sup>3</sup>	% от полезния обем	м <sup>3</sup> /сек.	м <sup>3</sup> /сек.	
1	БДДР	Искър	655,252	87,200	560,319	85,51%	473,119	83,29%	1,733	11,330	↓
2	БДДР	Бели Искър	15,080	1,400	11,542	76,54%	10,142	74,14%	0,562	0,562	~
3	БДДР	Среченска бара	15,500	1,000	15,340	98,97%	14,340	98,90%	0,521	0,637	↓
4	БДДР	Христо Смирненски	27,700	4,200	21,501	77,62%	17,301	73,62%	0,062	0,340	↓
5	БДДР	Йовковци	92,179	9,000	89,057	96,61%	80,057	96,25%	0,117	0,766	↓
6	БДЧР	Тича	311,800	40,000	256,286	82,20%	216,286	79,58%	0,077	2,633	↓
7	БДЧР	Камчия	233,550	76,000	227,772	97,53%	151,772	96,33%	0,127	3,264	↓
8	БДЧР	Ясна поляна	32,320	7,550	23,855	73,81%	16,305	65,83%	0,012	0,544	↓

9	БДИБР	Асеновец	28,200	2,000	21,800	77,30%	19,800	75,57%	0,081	0,544	↓
10	БДИБР	Боровица	27,300	4,600	26,780	98,10%	22,180	97,71%	0,159	0,390	↓
11	БДЗБР	Студена	25,200	2,400	24,176	95,94%	21,776	95,51%	1,188	1,385	↓
12	БДЗБР	Дяково	35,400	8,000	29,894	84,45%	21,894	79,90%	0,381	0,191	↑
13	БДЗБР	Калин - за рез.водоснабдяване	1,024	0,100	0,921	89,98%	0,821	88,90%	не се получава ежедневна информация приток и разход		↑
14	БДЗБР	Карагьол - за рез.водоснабдяване	2,252	0,200	1,685	74,84%	1,485	72,38%			~
15	БДДР	Огняново - за рез.водоснабдяване **	31,600	2,500	19,375	61,31%	16,875	57,99%	0,334	0,335	↓
16	БДДР	Панчарево	6,465	1,500	5,353	82,80%	3,853	77,60%	11,207	10,707	↓
17	БДДР	Ястребино	62,300	3,900	45,075	72,35%	41,175	70,51%	0,150	1,551	↓
18	БДДР	Кула	20,250	0,700	8,440	41,68%	7,740	39,59%	0,150	0,150	~
19	БДДР	Рабиша	43,200	2,400	12,881	29,82%	10,481	25,69%	0,046	0,046	~
20	БДДР	Огоста	506,000	67,000	263,020	51,98%	196,020	44,65%	5,093	7,060	↓
21	БДДР	Сопот	60,908	1,300	45,860	75,29%	44,560	74,76%	1,053	3,137	↓
22	БДДР	Горни Дъбник	130,000	3,000	55,229	42,48%	52,229	41,13%	0,313	1,748	↓
23	БДДР	Бели Лом	25,500	3,200	9,580	37,57%	6,380	28,61%	0,023	0,243	↓
24	БДЧР	Съединение	12,810	1,500	8,699	67,91%	7,199	63,65%	0,012	0,139	↓
25	БДЧР	Георги Трайков (Цонево)	330,000	21,000	204,767	62,05%	183,767	59,47%	0,824	3,834	↓
26	БДЧР	Порой	45,200	2,000	5,445	12,05%	3,445	7,97%	0,012	0,012	~
27	БДЧР	Ахелой	12,350	0,800	3,145	25,47%	2,345	20,30%	0,035	0,012	↑
28	БДИБР	Жребчево	400,000	30,000	231,720	57,93%	201,720	54,52%	1,217	19,736	↓
29	БДИБР	Малко Шарково	45,000	3,900	37,292	82,87%	33,392	81,25%	0,012	1,111	↓
30	БДИБР	Домлян	26,074	0,700	19,626	75,27%	18,926	74,59%	0,103	3,668	↓
31	БДИБР	Пясъчник	206,530	3,400	47,538	23,02%	44,138	21,73%	0,000	5,370	↓
32	БДИБР	Тополница	137,108	20,000	90,874	66,28%	70,874	60,52%	2,454	16,076	↓
33	БДИБР	Тракиец	114,000	24,000	72,199	63,33%	48,199	53,55%	0,058	0,961	↓
34	БДЗБР	Пчелина	54,200	34,200	53,950	99,54%	19,750	98,75%	4,259	4,259	↓
35	БДДР	Александър Стамболийски	205,569	20,000	136,440	66,37%	116,440	62,75%	0,806	12,323	↓
36	БДДР	Кокаляне	не се получава ежедневна информация								
37	БДИБР	Копринка	142,214	5,410	85,378	60,04%	79,968	58,45%	1,333	15,232	↓

	БДИБР	<b>Белмекен-Чаира</b>	<b>149,536</b>	<b>5,179</b>	<b>140,657</b>	<b>94,06%</b>	<b>135,478</b>	<b>93,85%</b>	<b>1,795</b>	<b>5,295</b>	
38	БДИБР	Белмекен	144,036	3,810	137,170	95,23%	133,360	95,10%			↓
39	БДИБР	Чаира	5,500	1,369	3,486	63,39%	2,117	51,26%			↓
	БДИБР	<b>Баташки водносиллов път</b>									
	БДИБР	<b>Голям Беглик-Широка поляна</b>	<b>86,091</b>	<b>7,242</b>	<b>75,675</b>	<b>87,90%</b>	<b>68,433</b>	<b>86,79%</b>	<b>1,510</b>	<b>5,974</b>	
40	БДИБР	Голям Беглик	62,111	3,942	54,692	88,06%	50,750	87,25%			↓
41	БДИБР	Широка поляна	23,980	3,300	20,983	87,50%	17,683	85,51%			↓
42	БДИБР	Беглика	1,554	0,242	0,913	58,78%	0,671	51,18%	0,122	0,008	↑
43	БДИБР	Тошков Чарк	1,782	0,276	1,064	59,70%	0,788	52,31%	0,251	0,507	↓
44	БДИБР	Батак	310,298	19,950	218,817	70,52%	198,867	68,49%	7,268	13,749	↓
	БДИБР	<b>Каскада Доспат-Въча</b>									
45	БДЗБР	Доспат	449,249	14,907	384,780	85,65%	369,873	85,16%	2,123	3,351	↓
46	БДИБР	Цанков камък	110,708	31,200	88,848	80,25%	57,648	72,51%	8,443	12,576	↓
47	БДИБР	Въча	226,120	24,520	200,656	88,74%	176,136	87,37%	13,415	17,173	↓
48	БДИБР	Кричим	20,256	1,730	19,425	95,90%	17,695	95,51%	16,537	16,236	↑
	БДИБР	<b>Каскада Арда</b>									
49	БДИБР	Кърджали	497,236	107,176	435,860	87,66%	328,684	84,26%	11,917	27,478	↓
50	БДИБР	Студен кладенец	387,772	90,667	283,605	73,14%	192,938	64,94%	28,623	28,623	~
51	БДИБР	Ивайловград	156,702	59,526	129,370	82,56%	69,844	71,87%	24,713	35,521	↓
52	БДИБР	Розов кладенец	20,400	13,268	18,204	89,24%	4,936	69,21%	не се получава ежедневна информация приток и разход		↑

\* Данните в таблицата са за състоянието на комплексните и значими язовири по Приложение 1 от Закона за водите към 8 часа на съответния ден.

\*\* С Решение №740 от 15 октомври 2020 г. за осигуряване на дългосрочната стабилност на водоснабдяването на Столична община, Министерски съвет определя „Български ВиК холдинг“ ЕАД, да извърши необходимите действия за осигуряване на възможност за пречистване на питейни води от язовир „Огняново“.

Към момента не са изпълнени изискванията за вписване на язовира в регистъра съгласно изискванията на Закона за здравето и няма разрешително по реда на закона за водите, поради което не се подават води за питейнобитово водоснабдяване.

**Язовир Панчарево:**

Съгласно предоставената справка от НС ЕАД язовир „Панчарево“ прелива с 10,35 м<sup>3</sup>/сек. Постъпващият приток в язовира на 14.07.2022 г. е 11,207 м<sup>3</sup>/сек. Размерът на дневния разход и прелялото количество се равняват на 10,707 м<sup>3</sup>/сек. Наличният обем в язовира е 5,3528 млн. м<sup>3</sup>, което представлява 82,8% от общия му обем.

**Язовир Пчелина:**

Съгласно предоставената справка от НС ЕАД язовир „Пчелина“ прелива с 4,211 м<sup>3</sup>/сек. Постъпващият приток в язовира на 14.07.2022 г. е 4,259 м<sup>3</sup>/сек. Размерът на дневния разход и прелялото количество се равняват на 4,259 м<sup>3</sup>/сек. Наличният обем в язовира е 53,95 млн. м<sup>3</sup>, което представлява 99,54% от общия му обем.

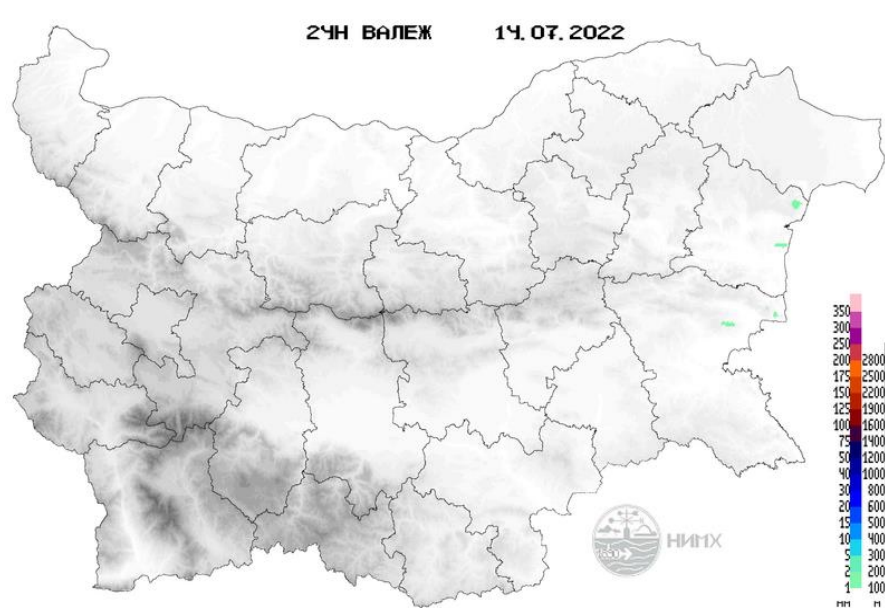
**Язовир Студена:**

Съгласно предоставената справка от ВиК Перник язовир „Студена“ се изпуска контролирано с 0,632 м<sup>3</sup>/сек. Постъпващият приток в язовира на 14.07.2022 г. е 1,188 м<sup>3</sup>/сек. Размерът на дневния разход, загубите и изпуснатото количество се равняват на 1,385 м<sup>3</sup>/сек. Наличният обем в язовира е 24,176 млн. м<sup>3</sup>, което представлява 95,94% от общия му обем.

### По данни и прогнози на НИМХ

На 14.07 и през следващите два дни речните нива ще се понижават или ще останат без съществени изменения. Водните количества ще бъдат под праговете за внимание.

### МЕТЕОРОЛОГИЧЕН БЮЛЕТИН



Анализ на денонощната сума на валежа от 07:30 ч. на 13.07.2022 г. до 07:30 ч. на 14.07.2022 г., използващ модел ALADIN и данни от наблюдателната мрежа на НИМХ.

### Метеорологична прогноза за 15 юли 2022 г.

През нощта ще е предимно ясно и почти тихо. Утре ще бъде предимно слънчево, около и след обяд с временни увеличения на облачността, почти без валежи. Вятърът ще е слаб, от североизток, в Източна България - от югоизток. Дневните температури още ще се повишат и максималните ще бъдат между 30° и 35°, в София - около 30°.

По Черноморието ще бъде предимно слънчево. Ще духа слаб до умерен вятър от югоизток. Максималните температури ще са 26°-27°. Температурата на морската вода е 24°-25°. Вълнението на морето ще бъде 1-2 бала.

В планините ще бъде предимно слънчево. Около и след обяд с временни увеличения на облачността, но само на изолирани места ще превали. Ще духа умерен североизточен вятър. Максималната температура на височина 1200 метра ще бъде около 24°, на 2000 метра - около 16°.

### Прогноза за времето от 16 до 21 юли 2022 г.

В събота времето ще е предимно слънчево. Около и след обяд ще има временни увеличения на облачността, но вероятността за валежи е малка. Вятърът ще е слаб, по Черноморието до умерен от север-североизток. Максималните температури ще са между 31° и 36°. В неделя и понеделник от север-северозапад ще прониква хладен въздух. Ще се развива купеста и купесто-дъждовна облачност, ще има краткотрайни валежи, придружени с гръмотевици, на повече места през първия ден. Температурите ще се понижат с 4-5 градуса. От вторник до края на периода вероятността за валежи е малка. Ще бъде предимно слънчево, вятърът ще е слаб от североизток, температурите бавно ще се повишават.

### ПРОГНОЗА ЗА ОЧАКВАНИ КОЛИЧЕСТВА ВАЛЕЖИ

**За 13 и 14 юли 2022 г.:** След обяд и през нощта - без валежи.

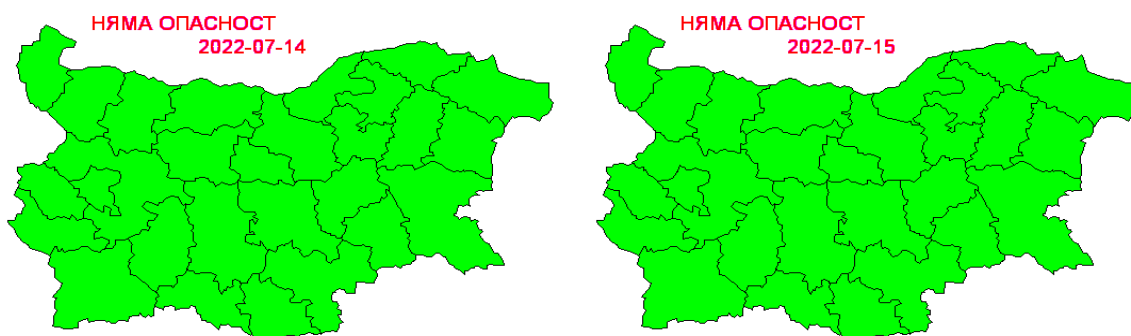
Утре в следобедните часове ще има слаби превалявания на изолирани места в планините, с незначителни количества.

**За 15 и 16 юли 2022 г.:** В събота вероятността за валежи е малка. В неделя краткотрайни валежи, придружени с гръмотевици ще има на повече места в Южна и Източна България. Количества: в Югозападна България - 1-10 mm, в Рило-Родопската област локално до 25-30 mm, в останалите райони от Южна България - 1-5 mm, в Централна Северна и Североизточна България - 1-15 mm. В Северозападна България и югоизточните райони вероятността за валежи е малка.



## ПРОГНОЗА ЗА ОПАСНИ И ОСОБЕНО ОПАСНИ МЕТЕОРОЛОГИЧНИ ЯВЛЕНИЯ

На 14 и 15 юли 2022 г. не се очакват опасни метеорологични явления в страната.



Карта на опасните явления за 14.07.2022 г. Карта на опасните явления за 15.07.2022 г.

Подробна информация за предупрежденията и опасните метеорологични явления по области и общини може да бъде получена от интерактивните карта на адреси: <http://weather.bg/Oindex.php?koiFail=RM01opasni1&nd=0&lng=0>  
<http://weather.bg/obshtini/indexS.php>

### Легенда:



Бяло:

Липсваща, недостатъчна, стара или съмнителна информация.



Зелено:

Няма опасни явления.



Жълто:

Времето може да бъде потенциално опасно. Явленията, които са прогнозирани, не са необичайни, но изискват внимание, ако възнамерявате да вършите работа на открито. Следете прогнозите за времето и не поемайте излишен риск.



Оранжево:

Времето е опасно. Прогнозирани са по-рядко случващи се метеорологични явления. Възможни са материални щети и има опасност от наранявания. Бъдете много внимателни и се информирайте подробно и често за метеорологичната обстановка. Съобразявайте се с неизбежните рискове и следвайте всички съвети на компетентните органи.



Червено:

Времето е много опасно. Прогнозирани са изключително интензивни опасни метеорологични явления. Възможни са големи материални щети и нещастни случаи, може да възникне и опасност за живота. Следвайте нарежданията и всички съвети на компетентните органи и бъдете готови да извършвате мерки.

## ХИДРОЛОГИЧЕН БЮЛЕТИН

### **Анализ на хидрологичната обстановка през изминалото денонощие**

Анализът е направен на база измерени водни стоежи и изчислени по временни ключови криви водни количества от оперативни автоматични и конвенционални хидрометрични станции на НИМХ:

**Дунавски басейн:** През изминалото денонощие нивата на наблюдаваните реки в басейна са се понижили или са останали без съществени изменения. Регистрираните колебания на речните нива в средното и долното течения на р. Искър (-47/+18 см) са в резултат от работа на хидротехнически съоръжения. Отчетените изменения на речните нива в останалата част от басейна са както следва: за водосбора на р. Нишава от -2 см до +1 см; за водосбора на р. Лом - без изменения; за водосбора на р. Огоста от -5 см до +1 см; за водосбора на р. Искър от -3 см до +3 см; за водосбора на р. Вит от -4 см до +4 см; за водосбора на р. Осъм от -4 см до +2 см; за водосбора на р. Янтра от -11 см до +11 см; за водосбора на р. Русенски Лом от -2 см до +1 см. Водните количества на почти всички реки в басейна са около и под праговете за средни води, само водното количество на р. Мусаленска Бистрица при лет. Боровец е около прага за високи води.

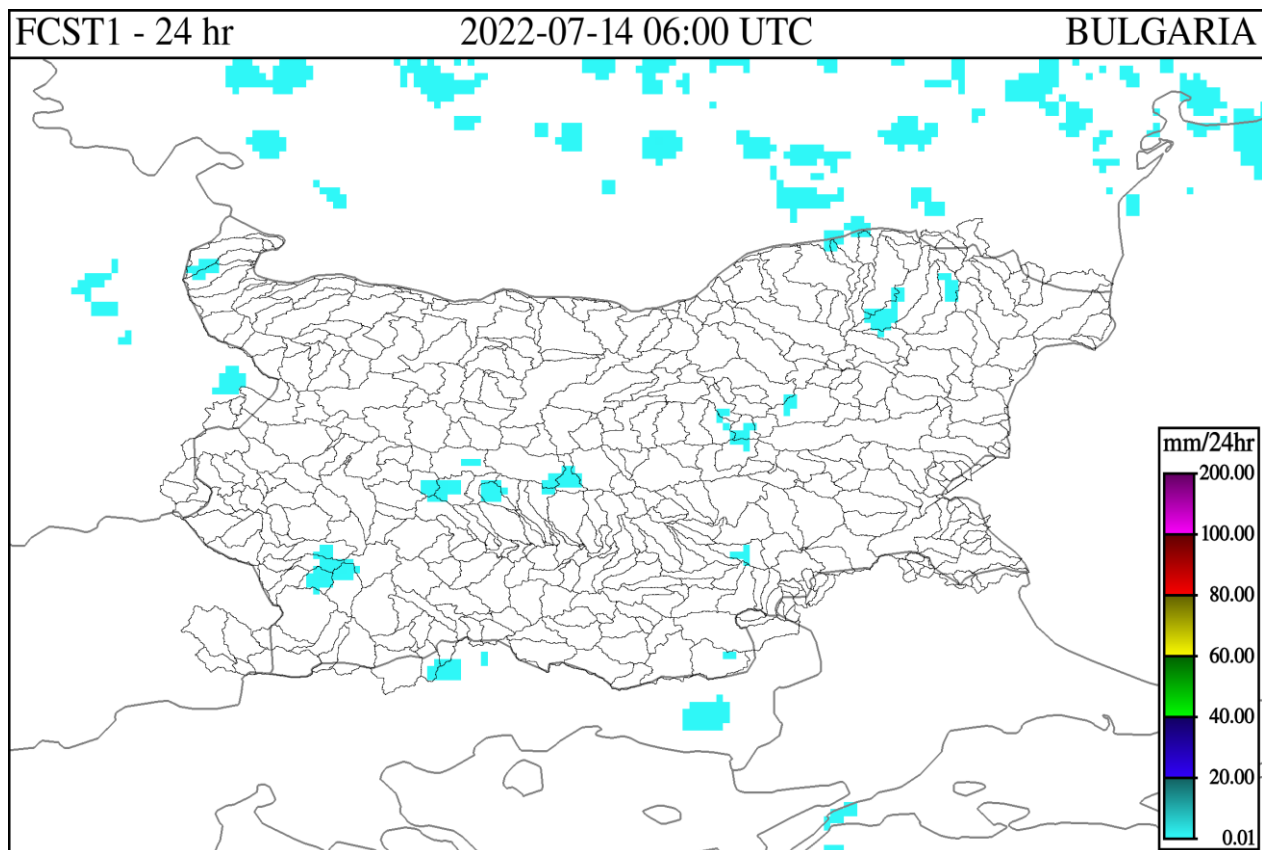
**Черноморски басейн:** През изминалото денонощие нивата на наблюдаваните реки са останали без съществени изменения. Отчетените колебания на речните нива са както следва: за водосбора на р. Провадийска от -3 см до +3 см; за водосбора на р. Камчия от -4 см до +5 см; за водосбора на р. Айтоска от -1 см до +1 см; за водосбора на р. Факийска с до -2 см; за водосбора на р. Ропотамо от -1 см до +1 см. Водните количества на реките са под праговете за средни води.

**Източнобеломорски басейн:** През изминалото денонощие нивата на наблюдаваните реки в по-голяма част от басейна останали без изменения. Регистрираните колебания на реките Тъжа при ВЕЦ Тъжа (-50/+52 см), Тунджа при Баня (-1/+43 см), Въча при м. Забрал (-89/+90 см) и при гр. Кричим (-19/+19 см) са в резултат от работата на хидротехнически съоръжения. Отчетените изменения на речните нива в останалата част от басейна са както следва: за водосбора на р. Тунджа от -6 см до +8 см; за водосбора на р. Марица от -9 см до +11 см; за водосбора на р. Арда от -6 см до +4 см. Водните количества на реките са под праговете за средни води. С водни количества около прага за високи води е р. Марица при с. Радуил.

**Западнобеломорски басейн:** През изминалото денонощие нивата на наблюдаваните реки са се понижили или са останали без съществени изменения. Отчетените колебания на речните нива в басейна са както следва: за водосбора на р. Места от -4 см до +3 см; за водосбора на р. Струма от -8 см до +4 см. Водните количества на реките в басейна са около и под праговете за средни води.

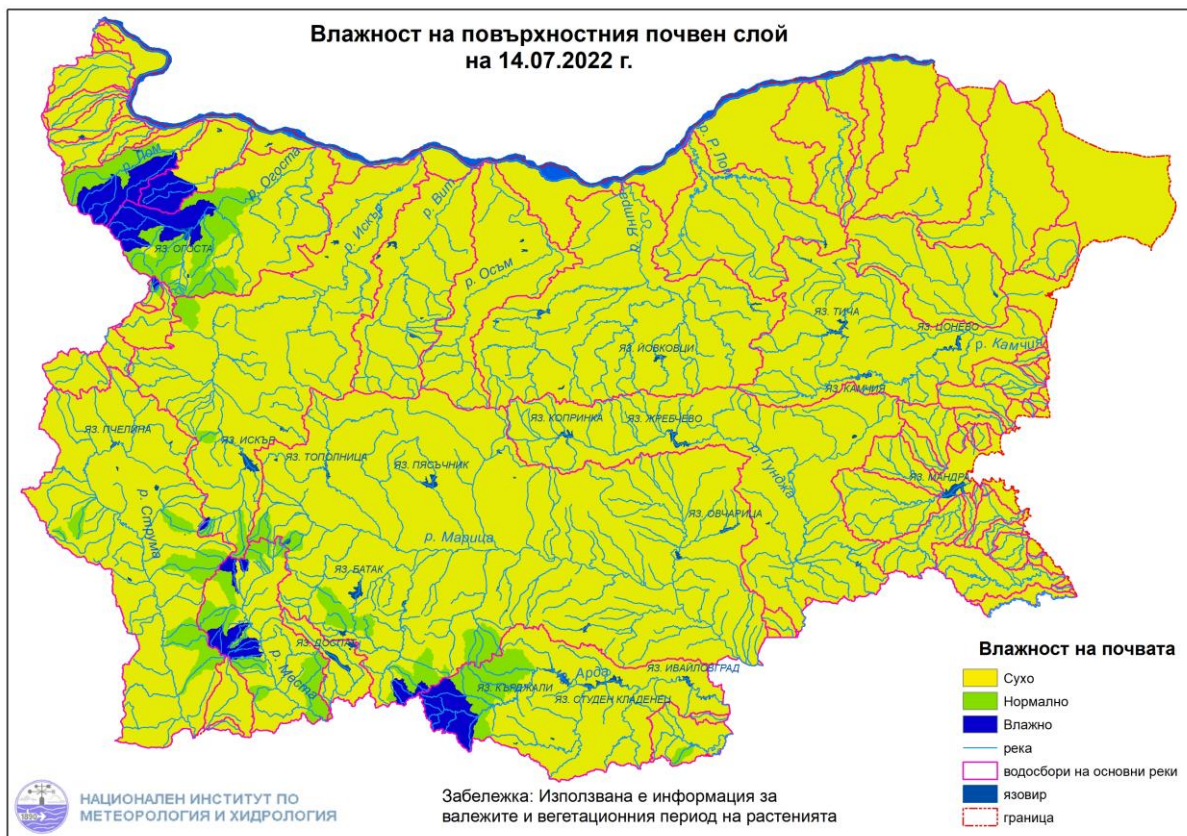
**ДОПЪЛНИТЕЛНА ПРОГНОЗНА МЕТЕОРОЛОГИЧНА ИНФОРМАЦИЯ,  
ИЗПОЛЗВАНА ПРИ ИЗГОТВЯНЕ НА ХИДРОЛОГИЧНАТА ПРОГНОЗА**

- 24 h прогноза за валежите от модела ALADIN за района на Черно море и Близкия Изток от 09:00 ч. местно време на 14.07.2022 г. до 09:00 ч. местно време на 15.07.2022 г.



- **Влажност на почвата:**

➤ На картата по-долу е представено пространственото разпределение на средната почвена влага.







**Моделът за водосбора на р. Искър прогнозира:** Прогнозираните водни количества на 15, 16 и 17.07.2022 г. ще бъдат около и под средномногогодишните стойности. Днес (14.07) и през следващите три дни речните нива във водосбора ще се понижават или ще останат без съществени изменения. Водните количества ще бъдат под праговете за внимание.

**Моделът за водосбора на р. Янтра прогнозира:** Прогнозираните водни количества на 15, 16 и 17.07.2022 г. ще бъдат около и над средномногогодишните стойности. Днес (14.07) и през следващите три дни речните нива във водосбора ще останат без съществени изменения, като в резултат на валежи в следобедните и вечерни часове ще има краткотрайни повишения. Водните количества ще бъдат под праговете за внимание.

**Моделът за водосбора на р. Русенски Лом прогнозира:** Прогнозираните водни количества във водосбора на р. Черни Лом на 15, 16, 17, 18 и 19.07.2022 г. ще бъдат под средномногогодишните стойности. Днес (14.07) и през следващите 4-5 дни речните нива във водосбора ще останат без съществени изменения, като на 17.07 в следобедните и вечерни часове са възможни краткотрайни повишения в резултат на валежи. Водните количества ще бъдат под прага за внимание.

**Черноморски басейн:** Днес (14.07) и през следващите три дни речните нива в басейна ще останат без съществени изменения. В резултат на валежи на 17.07 в следобедните и вечерни часове ще има краткотрайни повишения на речните нива във водосборите на реките северно от гр. Бургас. Водните количества ще бъдат под праговете за предупреждение.

**Моделът за водосбора на р. Айтоска прогнозира:** Прогнозираните водни количества на 15, 16 и 17.07.2022 г. ще бъдат под средномногогодишните стойности. Днес (14.07) и през следващите три дни речните нива във водосбора ще останат без съществени изменения. Водните количества ще бъдат под праговете за внимание.

**Моделът за водосбора на р. Факийска прогнозира:** Прогнозираните водни количества за водосбора на р. Факийска на 15, 16, 17, 18 и 19.07.2022 г. ще бъдат под средномногогодишните стойности. Днес (14.07) и през следващите 4-5 дни речните нива във водосбора ще останат без съществени изменения. Водните количества ще бъдат под прага за внимание.

**Източноромански басейн:** Днес (14.07) и през следващите три дни речните нива в басейна ще са без съществени изменения. В резултат на валежи на 17.07 в следобедните и вечерни часове ще има краткотрайни повишения на речните нива в басейна. Водните количества ще бъдат под праговете за внимание.

**Системата за ранно предупреждение за водосборите на реките Марица и Тунджа на НИМХ прогнозира:**

- Водните нива ще бъдат под праговете за внимание

<u>Прагове за предупреждение</u>			
Нива на тревога:	Жълто - Внимание	Оранжево - Предупреждение	Червено - Тревога

**Системата за ранно предупреждение за водосбора на река Арда на НИМХ прогнозира:**

- Водните количества ще бъдат под праговете за внимание.

<u>Прагове за предупреждение</u>			
Нива на тревога:	Жълто - Внимание	Оранжево - Предупреждение	Червено - Тревога

**Западнобеломорски басейн:** Днес (14.07) и през следващите два дни речните нива в басейна ще се понижават или ще останат без съществени изменения. В резултат на валежи на 17.07 ще има повишения на речните нива в планинските части от водосборите на р. Струма и р. Места и във водосбора на р. Доспатска. Водните количества ще бъдат под прага за внимание.

*В направените прогнози не се отчита работата и ретензионната способност на хидротехническите съоръжения.*

## РЕКА ДУНАВ

Водни стоежи в българския участък на река Дунав за 14 юли 2022 г. по данни на Изпълнителна агенция „Проучване и поддържане на река Дунав“:

станция	километър	воден стоеж [cm]	разлика	t вода
		водно количество [m <sup>3</sup> /s]	за 24 ч. [cm]	[°C]
Ново село	833.60	75 Q: 2 715	+14	25.1
Лом	743.30	123 Q: 2 611	-3	24.7
Оряхово	678.00	14 Q: 2 623	-5	25.2
Никопол	597.50	101	-5	24.3
Свищов	554.30	58 Q: 2 768	-7	24.2
Русе	495.60	38 Q: 2 891	-12	24.2
Силистра	375.50	65 Q: 2 953	-11	24.8