



Министерство на
околната среда и водите

**Ежедневен
бюлетин за
състоянието на
водите**

14 ОКТОМВРИ 2022

**Комплексни и
значими
язовири**

Речни нива

Информация за наличните обеми в комплексните и значими язовири, които се следят в МОСВ:

Съгласно приложение №1 към чл. 13, ал. 1, т. 1 от Закона за водите, комплексните и значими язовири са 52 броя.

Сумата от наличните в тях завирени обеми към 14.10.2022 г. е 4056.2 млн. м³, представлява 61.5 % от сумата от общите им обеми, с 0.2 % по-малко от отношението на завирените им обеми спрямо сумата на общите им обеми към 13.10.2022 г.

Според основното им предназначение наличните в тях завирени обеми са както следва:

- питейно-битово водоснабдяване - 81.1 % от общия им обем;
- за резервно питейно-битово водоснабдяване - 58.5 % от общия им обем;
- напояване - 42.6 % от общия им обем;
- енергетика - 66.0 % от общия им обем.

Налични завирени обеми в язовири по приложение 1 на ЗВ с трансгранично влияние:

1. за Каскада „Арда“:

Язовир „Кърджали“ - 327.207 млн. м³, което е 65.81 % от общия му обем;

Язовир „Студен кладенец“ - 231.928 млн. м³, което е 59.81 % от общия му обем;

Язовир „Ивайловград“ - 142.391 млн. м³, което е 90.87 % от общия му обем;

2. за Каскада „Горна Тунджа“:

Язовир „Копринка“ - 19.222 млн. м³, което е 13.52 % от общия му обем;

Язовир „Жребчево“ - 149.450 млн. м³, което е 37.36 % от общия му обем

БЮЛЕТИН №660 от 14.10.2022 г. към 8 часа

ОБОБЩЕНИ ДАННИ ЗА СЪСТОЯНИЕТО НА ВОДИТЕ В КОМПЛЕКСНИТЕ И ЗНАЧИМИ ЯЗОВИРИ

Сумата от наличните завирени обеми към комплексните и значими язовири е				4056,2	млн.куб.м.	представлява		61,5%		Тенденция	в бр. язовири
Според основното предназначение на язовирите наличните в тях завирени обеми:				за питейно-битово водоснабдяване		81,1%	от общия им обем;	77,45%	от полезния им обем	↑ - повишаване на обема	9
				за резервно - ПБВ		58,5%	от общия им обем;	54,91%	от полезния им обем	↓ - понижаване на обема	34
				за напояване		42,6%	от общия им обем;	36,20%	от полезния им обем	~ - задържане на обема	6
				за енергетика		66,0%	от общия им обем;	60,36%	от полезния им обем	∩ - преливане	2
№	БД	Язовир	Общ обем	Мъртъв/ Санитарен обем	Наличен обем		Наличен полезен обем		Ср. денонощен приток	Ср. денонощен разход	Тенденция
			млн.м³	млн.м³	млн.м³	% от общия обем	млн.м³	% от полезния обем	м³/сек.	м³/сек.	
1	БДДР	Искър	655,252	87,200	547,125	83,50%	459,925	80,97%	3,668	16,332	↓
2	БДДР	Бели Искър	15,080	1,400	9,253	61,36%	7,853	57,40%	0,637	1,101	↓
3	БДДР	Среченска бара	15,500	1,000	15,114	97,51%	14,114	97,34%	0,961	0,625	↑
4	БДДР	Христо Смирненски	27,700	4,200	19,482	70,33%	15,282	65,03%	0,082	0,322	↓
5	БДДР	Йовковци	92,179	9,000	83,576	90,67%	74,576	89,66%	0,099	0,719	↓
6	БДЧР	Тича	311,800	40,000	234,050	75,06%	194,050	71,39%	0,020	2,298	↓
7	БДЧР	Камчия	233,550	76,000	197,348	84,50%	121,348	77,02%	0,016	2,470	↓
8	БДЧР	Ясна поляна	32,320	7,550	18,113	56,04%	10,563	42,64%	0,012	0,336	↓

Ежедневен бюлетин за състоянието на водите

9	БДИБР	Асеновец	28,200	2,000	17,186	60,94%	15,186	57,96%	0,162	0,706	↓
10	БДИБР	Боровица	27,300	4,600	24,793	90,82%	20,193	88,96%	0,077	0,320	↓
11	БДЗБР	Студена	25,200	2,400	21,558	85,55%	19,158	84,03%	0,427	0,764	↓
12	БДЗБР	Дяково	35,400	8,000	28,669	80,99%	20,669	75,43%	0,232	0,232	~
13	БДЗБР	Калин - за рез.водоснабдяване	1,024	0,100	0,893	87,25%	0,793	85,87%	не се получава ежедневна информация приток и разход		↓
14	БДЗБР	Карагьол - за рез.водоснабдяване	2,252	0,200	1,747	77,55%	1,547	75,37%			~
15	БДДР	Огняново - за рез.водоснабдяване **	31,600	2,500	17,772	56,24%	15,272	52,48%	0,127	0,335	↓
16	БДДР	Панчарево	6,465	1,500	5,230	80,90%	3,730	75,13%	15,144	15,144	↓
17	БДДР	Ястребино	62,300	3,900	33,974	54,53%	30,074	51,50%	0,081	0,266	↓
18	БДДР	Кула	20,250	0,700	7,724	38,14%	7,024	35,93%	0,012	0,127	↓
19	БДДР	Рабиша	43,200	2,400	12,597	29,16%	10,197	24,99%	0,012	0,023	↓
20	БДДР	Огоста	506,000	67,000	230,910	45,63%	163,910	37,34%	0,116	6,250	↓
21	БДДР	Сопот	60,908	1,300	32,420	53,23%	31,120	52,21%	0,012	0,417	↓
22	БДДР	Горни Дъбник	130,000	3,000	47,783	36,76%	44,783	35,26%	0,081	0,694	↓
23	БДДР	Бели Лом	25,500	3,200	8,459	33,17%	5,259	23,58%	0,058	0,058	~
24	БДЧР	Съединение	12,810	1,500	8,205	64,05%	6,705	59,28%	0,174	0,069	↑
25	БДЧР	Георги Трайков (Цонево)	330,000	21,000	183,827	55,71%	162,827	52,69%	0,011	3,021	↓
26	БДЧР	Порой	45,200	2,000	4,592	10,16%	2,592	6,00%	0,012	0,000	↑
27	БДЧР	Ахелой	12,350	0,800	2,831	22,92%	2,031	17,58%	0,035	0,058	↓
28	БДИБР	Жребчево	400,000	30,000	149,450	37,36%	119,450	32,28%	3,905	2,458	↑
29	БДИБР	Малко Шарково	45,000	3,900	33,672	74,83%	29,772	72,44%	0,199	0,199	~
30	БДИБР	Домлян	26,074	0,700	6,748	25,88%	6,048	23,83%	0,089	0,257	↓
31	БДИБР	Пясъчник	206,530	3,400	33,600	16,27%	30,200	14,87%	0,734	0,202	↑
32	БДИБР	Тополница	137,108	20,000	32,588	23,77%	12,588	10,75%	1,771	0,556	↑
33	БДИБР	Тракиец	114,000	24,000	64,861	56,90%	40,861	45,40%	0,012	0,220	↓
34	БДЗБР	Пчелина	54,200	34,200	53,900	99,45%	19,700	98,50%	3,438	3,438	↓
35	БДДР	Александър Стамболийски	205,569	20,000	122,292	59,49%	102,292	55,12%	1,137	1,137	~
36	БДДР	Кокаляне	не се получава ежедневна информация								
37	БДИБР	Копринка	142,214	5,410	19,222	13,52%	13,812	10,10%	1,146	1,146	~

	БДИБР	Белмекен-Чаира	149,536	5,179	111,799	74,76%	106,620	73,86%	3,044	7,065	
38	БДИБР	Белмекен	144,036	3,810	109,978	76,35%	106,168	75,71%			↓
39	БДИБР	Чаира	5,500	1,369	1,821	33,10%	0,452	10,93%			↓
	БДИБР	Баташки водносиллов път									
	БДИБР	Голям Беглик-Широка поляна	86,091	7,242	55,246	64,17%	48,004	60,88%	1,045	3,902	
40	БДИБР	Голям Беглик	62,111	3,942	43,895	70,67%	39,953	68,68%			↓
41	БДИБР	Широка поляна	23,980	3,300	11,351	47,34%	8,051	38,93%			↓
42	БДИБР	Беглика	1,554	0,242	0,955	61,48%	0,713	54,38%	0,092	0,006	↑
43	БДИБР	Тошков Чарк	1,782	0,276	0,624	34,99%	0,348	23,08%	0,169	0,629	↓
44	БДИБР	Батак	310,298	19,950	176,115	56,76%	156,165	53,79%	4,541	8,554	↓
	БДИБР	Каскада Доспат-Въча									
45	БДЗБР	Доспат	449,249	14,907	345,468	76,90%	330,561	76,11%	1,741	5,296	↓
46	БДИБР	Цанков камък	110,708	31,200	82,704	74,71%	51,504	64,78%	6,742	14,173	↓
47	БДИБР	Въча	226,120	24,520	176,958	78,26%	152,438	75,61%	20,064	13,258	↑
48	БДИБР	Кричим	20,256	1,730	19,226	94,91%	17,496	94,44%	13,771	20,483	↓
	БДИБР	Каскада Арда									
49	БДИБР	Кърджали	497,236	107,176	327,207	65,81%	220,031	56,41%	1,281	14,167	↓
50	БДИБР	Студен кладенец	387,772	90,667	231,928	59,81%	141,261	47,55%	15,094	17,375	↓
51	БДИБР	Ивайловград	156,702	59,526	142,391	90,87%	82,865	85,27%	16,502	9,861	↑
52	БДИБР	Розов кладенец	20,400	13,268	16,260	79,71%	2,992	41,95%	не се получава ежедневна информация приток и разход		↓

* Данните в таблицата са за състоянието на комплексните и значими язовири по Приложение 1 от Закона за водите към 8 часа на съответния ден.

** С Решение №740 от 15 октомври 2020 г. за осигуряване на дългосрочната стабилност на водоснабдяването на Столична община, Министерски съвет определя „Български ВиК холдинг“ ЕАД, да извърши необходимите действия за осигуряване на възможност за пречистване на питейни води от язовир „Огняново“.

Към момента не са изпълнени изискванията за вписване на язовира в регистъра съгласно изискванията на Закона за здравето и няма разрешително по реда на закона за водите, поради което не се подават води за питейнобитово водоснабдяване.

Язовир Панчарево:

Съгласно предоставената справка от НС ЕАД язовир „Панчарево“ прелива с 14,8 м³/ сек. Постъпващият приток в язовира на 14.10.2022 г. е 15,144 м³/ сек. Размерът на дневния разход и прелялото количество се равняват на 15,144 м³/ сек. Наличният обем в язовира е 5,2304 млн. м³, което представлява 80,9% от общия му обем.

Язовир Пчелина:

Съгласно предоставената справка от НС ЕАД язовир „Пчелина“ прелива с 3,388 м³/ сек. Постъпващият приток в язовира на 14.10.2022 г. е 3,438 м³/ сек. Размерът на дневния разход и прелялото количество се равняват на 3,438 м³/ сек. Наличният обем в язовира е 53,9 млн. м³, което представлява 99,45% от общия му обем.

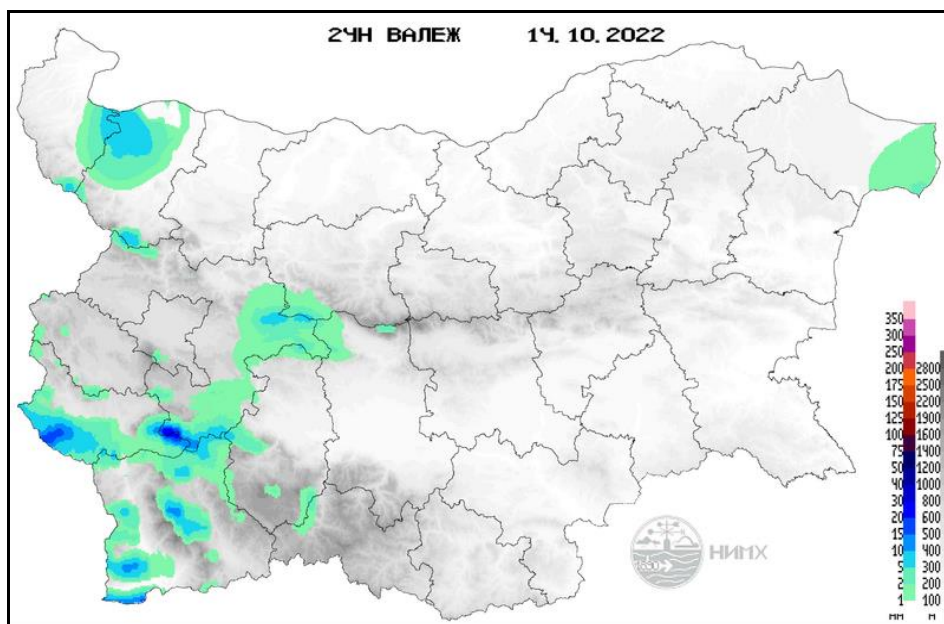
По данни и прогнози на НИМХ

На 14.10 и през следващите два почивни дни речните нива ще останат без съществени изменения. В резултат на валежи на места са възможни краткотрайни повишения на речните нива:

- във вечерните часове на 14.10 и през нощта срещу 15.10, както и на 15.10, в южночерноморските реки;
- на 14.10 - главно във водосбора на р. Струма.

Водните количества ще бъдат под праговете за внимание.

МЕТЕОРОЛОГИЧЕН БЮЛЕТИН



Анализ на денонощната сума на валежа от 07:30 ч. на 13.10.2022 г. до 07:30 ч. на 14.10.2022 г., използващ модел ALADIN и данни от наблюдателната мрежа на НИМХ.

Метеорологична прогноза за 15 октомври 2022 г.

През нощта облачността ще бъде значителна, на изолирани места в южните и планинските райони ще превали. Ще духа слаб североизточен вятър. Утре облачността от запад ще се разкъсва и намалява, над Източна България ще е все още предимно значителна и на отделни места там ще превали слаб дъжд. Ще духа слаб, в източните райони до умерен североизточен вятър. Минималните температури ще са между 5° и 10° , в София - 9° , максималните - между 15° и 20° , в София - 18° .

Над планините преди обяд облачността ще е значителна, но от запад ще се разкъсва и намалява. Слаб дъжд ще превали, на изолирани места, сутринта в Рило-Родопската област, а до вечерта в Странджа и Сакар. Ще духа предимно умерен вятър от север-североизток. Максималната температура на височина 1200 метра ще е около 11° , на 2000 метра - около 5° .

Над Черноморието облачността ще е значителна, но само на отделни места, главно по Южното Черноморие, ще превали. Ще духа до умерен североизточен вятър. Максималните температури ще бъдат 16° - 19° . Температурата на морската вода е 17° - 19° . Вълнението на морето ще бъде 4 бала.

Прогноза за времето от 16 до 21 октомври 2022 г.

През следващите дни времето ще бъде предимно слънчево. Вятърът ще е слаб от североизток, временно ще стихва. В неделя на отделни места в котловините, а в понеделник и вторник на повече места в равнинната част от страната сутрин ще има ниска слоеста облачност или мъгла. Сутрешните температури ще се понижат, а дневните ще се повишат, повече в планинските райони и в сряда минималните ще са между 3° и 8° , а максималните - между 20° и 25° . В четвъртък вятърът за кратко ще стане от северозапад и с него ще проникне студен въздух. Облачността ще се увеличи, на места ще превали. Дневните температури ще се понижат. В петък ще е хладно, почти без валежи, облачността ще се разкъсва и намалява.

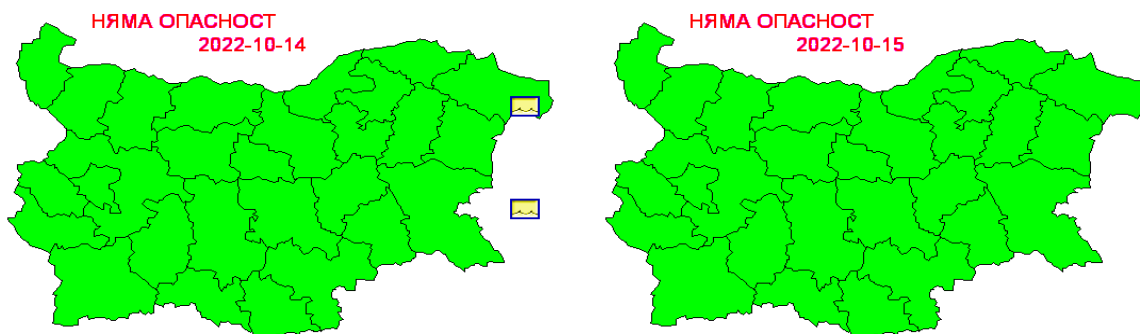
ПРОГНОЗА ЗА ОЧАКВАНИ КОЛИЧЕСТВА ВАЛЕЖИ

За 14 и 15 октомври 2022 г.: Днес ще бъде без съществени валежи. През следващото денонощие ще превали в планинските и южните райони. Количества: 1-3 mm, на места в югоизточните райони - до около 10 mm. В събота до обяд слаби валежи от дъжд са възможни все още по Черноморието, количества до 2-3 mm.

За 16 и 17 октомври 2022 г.: В неделя и понеделник - без валежи.

ПРОГНОЗА ЗА ОПАСНИ И ОСОБЕНО ОПАСНИ МЕТЕОРОЛОГИЧНИ ЯВЛЕНИЯ

На 14 и 15 октомври 2022 г. опасни метеорологични явления в страната не се очакват.



Карта на опасните явления за 14.10.2022 г. Карта на опасните явления за 15.10.2022 г.

Подробна информация за предупрежденията и опасните метеорологични явления по области и общини може да бъде получена от интерактивните карта на адреси:

<http://weather.bg/0index.php?koiFail=RM01opasni1&nd=0&lng=0>

<http://weather.bg/obshtini/indexS.php>

Легенда:



Бяло:

Липсваща, недостатъчна, стара или съмнителна информация.



Зелено:

Няма опасни явления.



Жълто:

Времето може да бъде потенциално опасно. Явленията, които са прогнозирани, не са необичайни, но изискват внимание, ако възнамерявате да вършите работа на открито. Следете прогнозите за времето и не поемайте излишен риск.



Оранжево:

Времето е опасно. Прогнозирани са по-рядко случващи се метеорологични явления. Възможни са материални щети и има опасност от наранявания. Бъдете много внимателни и се информирайте подробно и често за метеорологичната обстановка. Съобразявайте се с неизбежните рискове и следвайте всички съвети на компетентните органи.



Червено:

Времето е много опасно. Прогнозирани са изключително интензивни опасни метеорологични явления. Възможни са големи материални щети и нещастни случаи, може да възникне и опасност за живота. Следвайте нарежданията и всички съвети на компетентните органи и бъдете готови да извънредни мерки.

ХИДРОЛОГИЧЕН БЮЛЕТИН

Анализ на хидрологичната обстановка през изминалото денонощие

Анализът е направен на база измерени водни стоежи и изчислени по временни ключови криви водни количества от оперативни автоматични и конвенционални хидрометрични станции на НИМХ:

Дунавски басейн: През изминалото денонощие речните нива в басейна са останали без съществени изменения. Регистрираните колебания на нивата на реките Огоста при с. Бутан (-10/+10 см), Малък Искър при Етрополе (-13/+15 см), Искър при гр. Нови Искър (-5/+38 см) и при с. Ребърково (-2/+20 см), Осъм при Ловеч (-14/+15 см) и Голяма при Стражица (-10/+10 см) са в резултат на работа на хидротехнически съоръжения. Отчетените изменения на речните нива в останалата част от басейна са както следва: за водосбора на р. Нишава от -1 см до +1 см; за водосбора на р. Лом от -2 см до +2 см; за водосбора на р. Огоста от -2 см до +2 см; за водосбора на р. Искър от -8 см до +9 см; за водосбора на р. Вит от -4 см до +4 см; за водосбора на р. Осъм от -3 см до +5 см; за водосбора на р. Янтра от -7 см до +7 см; за водосбора на р. Русенски Лом от -1 см до +6 см. Водните количества на реките в басейна са под праговете за средни води и около праговете за ниски води.

Черноморски басейн: През изминалото денонощие нивата на наблюдаваните реки в басейна са останали без съществени изменения. Отчетените колебания на речните нива в басейна са както следва: за водосбора на р. Провадийска от -3 см до +4 см; за водосбора на р. Камчия от -3 см до +5 см; за водосбора на р. Айтоска - без изменения; за водосбора на р. Факийска - без изменения; за водосбора на р. Ропотамо от -1 см до +1 см; за водосбора на р. Велека от -5 см до +3 см. Водните количества на реките в басейна са под праговете за средни води и около праговете за ниски води, а р. Факийска при с. Зидарово е пресъхнала.

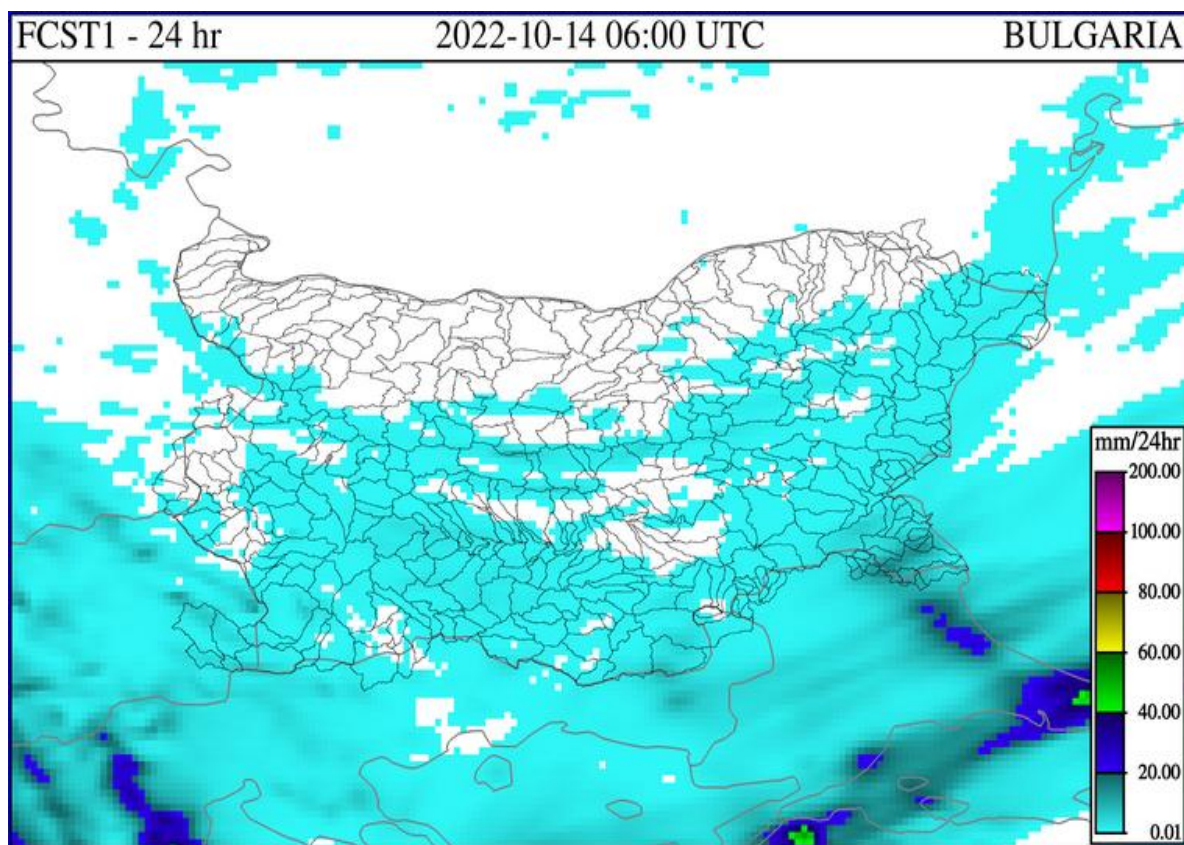
Източнобеломорски басейн: През изминалото денонощие нивата на наблюдаваните реки са останали без съществени изменения. Регистрираните колебания на нивата на реките Тъжа при ВЕЦ Тъжа (-33/+29 см), Тунджа при Гурково (-3/+25 см), Калница при с. Крумово (-24/+24 см), Марица при Пловдив (-9/+14 см) и Въча при м. Забрал (-94/+95 см) са в резултат от работа на хидротехнически съоръжения. Отчетените изменения на речните нива в останалата част от басейна са както следва: за водосбора на р. Тунджа от -5 см до +4 см; за водосбора на р. Марица от -11 см до +9 см; за водосбора на р. Арда от -11 см до +10 см. Водните количества на реките в басейна са под праговете за средни води и около праговете за ниски води.

Западнобеломорски басейн: През изминалото денонощие нивата на по-голяма част от реките в басейна са останали без съществени изменения. Отчетените колебания на речните нива в басейна са както следва: за водосбора

на р. Места от -6 см до +4 см; за водосбора на р. Струма от -5 см до +5 см. Водните количества на реките в басейна са под праговете за средни води и около праговете за ниски води.

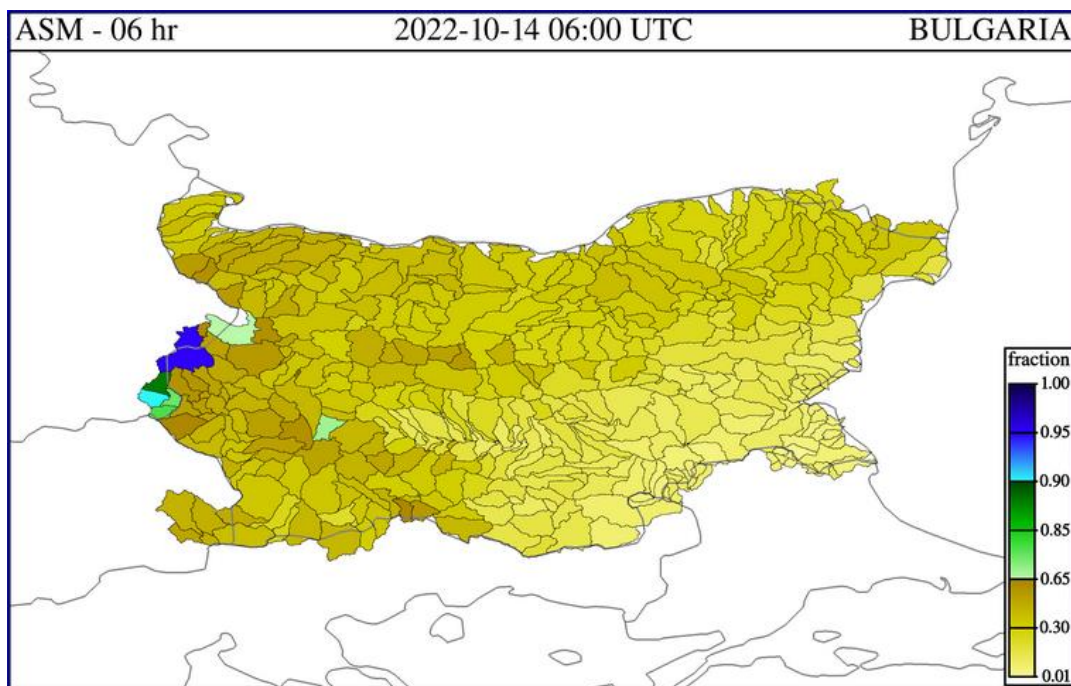
**ДОПЪЛНИТЕЛНА ПРОГНОЗНА МЕТЕОРОЛОГИЧНА ИНФОРМАЦИЯ,
ИЗПОЛЗВАНА ПРИ ИЗГОТВЯНЕ НА ХИДРОЛОГИЧНАТА ПРОГНОЗА**

- 24 h прогноза за валежите от модела ALADIN за района на Черно море и Близкия Изток от 09:00 ч. местно време на 14.10.2022 г. до 09:00 ч. местно време на 15.10.2022 г.

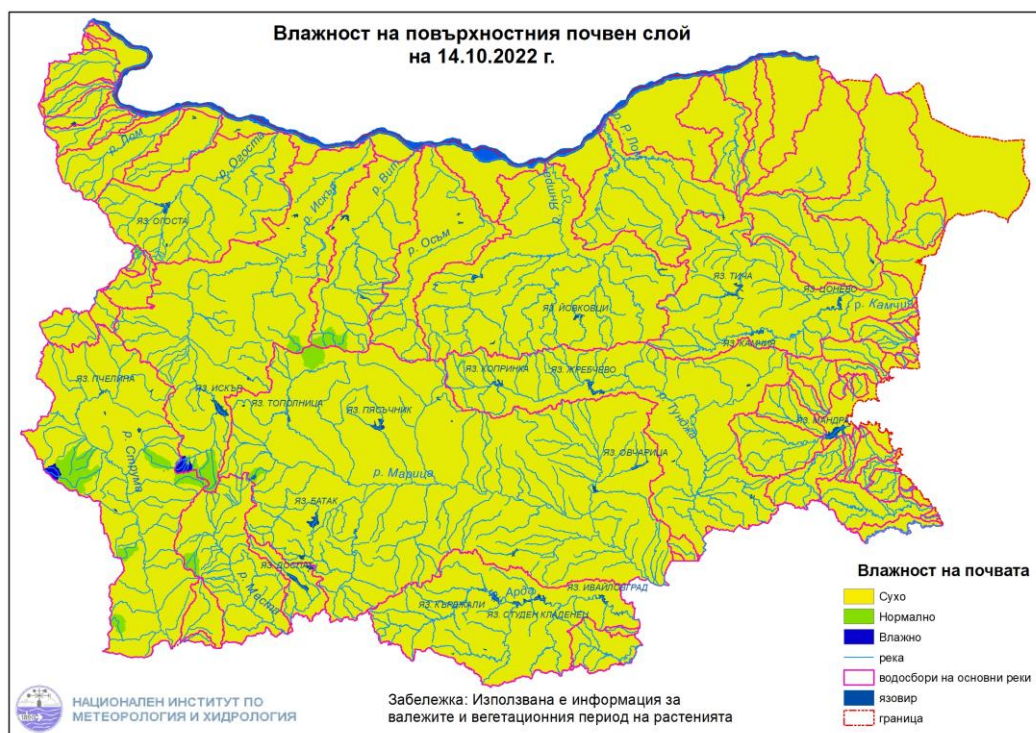


- Влажност на почвата:

➤ На картата по-долу е представено пространственото разпределение на **средната почвена влага** - насищане с вода на повърхностния (до 30 cm) почвен слой с използване на резултати от модела Sacramento Soil Moisture Accounting Model.



➤ На картата по-долу е представено пространственото разпределение на средната почвена влага.



Хидрологична прогноза

На основа на метеорологичната прогноза, обработената хидрологична информация и моделираните водни количества от НИМХ:

Дунавски басейн: Днес (14.10) и през следващите три дни нивата на наблюдаваните реки в басейна ще останат без съществени изменения. Водните количества ще бъдат под праговете за внимание

Поради технически причини няма прогнозни водни количества от модела за водосбора на река Огоста.

Моделът за водосбора на р. Искър прогнозира: Прогнозираните водни количества на 15, 16 и 17.10.2022 г. ще са под средната многогодишна стойност. Днес (14.10) и през следващите 3 дни нивата на реките във водосбора ще останат без съществени изменения. Водните количества ще бъдат под прага за внимание.

Моделът за водосбора на р. Янтра прогнозира: Прогнозираните водни количества на 15, 16 и 17.10.2022 г. ще бъдат около и под средномногогодишните стойности. Днес (14.10) и през следващите три дни речните нива във водосбора ще останат без съществени изменения. Водните количества ще бъдат под праговете за внимание.

Моделът за водосбора на р. Русенски Лом прогнозира: Прогнозираните водни количества във водосбора на р. Черни Лом на 15, 16, 17, 18 и 19.10.2022 г. ще бъдат под средномногогодишните стойности. Днес (14.10) и през следващите 4-5 дни речните нива във водосбора ще останат без съществени изменения. Водните количества ще бъдат под праговете за внимание.

Черноморски басейн: Днес (14.10) и през следващите три дни речните нива в по-голяма част от басейна ще останат без съществени изменения. Във вечерните часове днес (14.10) през нощта срещу 15.10 и на 15.10, в резултат на валежи са възможни незначителни повишения на речните нива в южночерноморските реки. Водните количества ще бъдат под праговете за внимание.

Моделът за водосбора на р. Айтоска прогнозира: Прогнозираните водни количества на 15, 16 и 17.10.2022 г. ще бъдат под средномногогодишните стойности. Днес (14.10) и през следващите три дни речните нива във водосбора ще останат без съществени изменения. Водните количества ще бъдат под праговете за внимание.

Моделът за водосбора на р. Факийска прогнозира: Прогнозираните водни количества на 15, 16, 17, 18 и 19.10.2022 г. ще бъдат под средномногогодишните стойности. Днес (14.10) и през следващите 4-5 дни речните нива във водосбора ще останат без съществени изменения. На 15.10 в

резултат на валежи са възможни незначителни повишения на речните нива във водосбора. Водните количества ще бъдат под праговете за внимание.

Източнореломорски басейн: Днес (14.10) и през следващите три дни речните нива в басейна ще останат без съществени изменения. Водните количества ще бъдат под праговете за внимание.

Системата за ранно предупреждение за водосборите на реките Марица и Тунджа на НИМХ прогнозира:

- Водните нива ще бъдат под праговете за внимание

Прагове за предупреждение			
Нива на тревога:	Жълто - Внимание	Оранжево - Предупреждение	Червено - Тревога

Системата за ранно предупреждение за водосбора на река Арда на НИМХ прогнозира:

- Водните количества ще бъдат под праговете за внимание.

Прагове за предупреждение			
Нива на тревога:	Жълто - Внимание	Оранжево - Предупреждение	Червено - Тревога

Западнобеломорски басейн: Днес (14.10) и през следващите три дни речните нива в голяма част от басейна ще останат без съществени изменения. Днес (14.10), в резултат на валежи са възможни краткотрайни повишения на речните нива, главно във водосбора на р. Струма. Водните количества ще бъдат под праговете за внимание.

В направените прогнози не се отчита работата и ретензионната способност на хидротехническите съоръжения.

РЕКА ДУНАВ

Водни стоежи в българския участък на река Дунав за 14 октомври 2022 г. по данни на Изпълнителна агенция „Проучване и поддържане на река Дунав“:

станция	километър	воден стоеж [cm]	разлика	t вода
		водно количество [m³/s]	за 24 ч. [cm]	[°C]
Ново село	833.60	228 Q: 4 380	-12	16
Лом	743.30	293 Q: 4 489	-34	16.6
Оряхово	678.00	203 Q: 4 893	-28	17.2
Никопол	597.50	276	-13	16.9
Свищов	554.30	250 Q: 5 294	-7	16.6
Русе	495.60	245 Q: 5 228	+2	16.6
Силистра	375.50	255 Q: 5 283	+17	16.8