



Министерство на
околната среда и водите

**Ежедневен
бюлетин за
състоянието на
водите**

14 НОЕМВРИ 2023

**Комплексни и
значими
язовири**

Речни нива

Информация за наличните обеми в комплексните и значими язовири, които се следят в МОСВ:

Съгласно приложение №1 към чл. 13, ал. 1, т. 1 от Закона за водите, комплексните и значими язовири са 52 броя.

Сумата от наличните в тях завирени обеми към 14.11.2023 г. е 3757.9 млн. м³, представлява 57.5 % от сумата от общите им обеми, с 1.3 % по-малко от отношението на завирените им обеми спрямо сумата на общите им обеми към 13.11.2023 г.

Според основното им предназначение наличните в тях завирени обеми са както следва:

- питейно-битово водоснабдяване - 66.3 % от общия им обем;
- за резервно питейно-битово водоснабдяване - 30.3 % от общия им обем;
- напояване - 41.3 % от общия им обем;
- енергетика - 66.4 % от общия им обем.

Налични завирени обеми в язовири по приложение 1 на ЗВ с трансгранично влияние:

1. за Каскада „Арда“:

Язовир „Кърджали“ - 283.061 млн. м³, което е 56.93 % от общия му обем;

Язовир „Студен кладенец“ - 227.638 млн. м³, което е 58.70 % от общия му обем;

Язовир „Ивайловград“ - 149.237 млн. м³, което е 95.24 % от общия му обем;

2. за Каскада „Горна Тунджа“:

Язовир „Копринка“ - 46.334 млн. м³, което е 32.58 % от общия му обем;

Язовир „Жребчево“ - 173.416 млн. м³, което е 43.35 % от общия му обем.

БЮЛЕТИН №930 от 14.11.2023 г. към 8 часа

ОБОБЩЕНИ ДАННИ ЗА СЪСТОЯНИЕТО НА ВОДИТЕ В КОМПЛЕКСНИТЕ И ЗНАЧИМИ ЯЗОВИРИ

Сумата от наличните завърени обеми към комплексните и значими язовири е			3757,9	млн.куб.м.	представлява		57,5%	Тенденция	в бр. язовири		
Според основното предназначение на язовирите наличните в тях завърени обеми:			за питейно-битово водоснабдяване		66,3%	от общия им обем;	65,36%	от полезния им обем	↑ - повишаване на обема	12	
			за резервно - ПБВ		30,3%	от общия им обем;	54,47%	от полезния им обем	↓ - понижаване на обема	31	
			за напояване		41,3%	от общия им обем;	34,68%	от полезния им обем	~ - задържане на обема	5	
			за енергетика		66,4%	от общия им обем;	60,67%	от полезния им обем	⌋ - преливане	2	
№	БД	Язовир	Общ обем	Мъртъв/ Санитарен обем	Наличен обем		Наличен полезен обем		Ср. денонощен приток	Ср. денонощен разход	Тенденция
			млн.м ³	млн.м ³	млн.м ³	% от общия обем	млн.м ³	% от полезния обем	м ³ /сек.	м ³ /сек.	
1	БДДР	Искър	655,252	87,200	514,746	78,56%	427,546	75,27%	2,288	8,451	↓
2	БДДР	Бели Искър	15,080	1,400	7,496	49,71%	6,096	44,56%	1,981	0,644	↑
3	БДДР	Среченска бара	15,500	1,000	11,693	75,44%	10,693	73,74%	0,613	0,694	↓
4	БДДР	Христо Смирненски	27,700	4,200	22,056	79,63%	17,856	75,98%	0,069	0,360	↓
5	БДДР	Йовковци	не е получена ежедневна информация								
6	БДЧР	Тича	311,800	40,000	191,313	61,36%	151,313	55,67%	0,087	1,702	↓
7	БДЧР	Камчия	233,550	76,000	160,912	68,90%	84,912	53,90%	0,785	2,359	↓
8	БДЧР	Ясна поляна	32,320	7,550	14,904	46,11%	7,354	29,69%	0,046	0,301	↓

9	БДИБР	Асеновец	28,200	2,000	12,167	43,15%	10,167	38,81%	0,012	0,544	↓
10	БДИБР	Боровица	27,300	4,600	24,266	88,89%	19,666	86,63%	0,041	0,330	↓
11	БДЗБР	Студена	25,200	2,400	17,286	68,59%	14,886	65,29%	0,076	0,826	↓
12	БДЗБР	Дяково	35,400	8,000	24,095	68,07%	16,095	58,74%	0,458	0,286	↑
13	БДЗБР	Калин - за рез.водоснабдяване	1,024	0,100	0,287	28,04%	0,187	20,25%	не се получава ежедневна информация приток и разход		↓
14	БДЗБР	Карагьол - за рез.водоснабдяване	2,252	0,200	1,340	59,48%	1,140	55,53%			~
15	БДДР	Огняново - за рез.водоснабдяване **	31,600	2,500	18,646	59,01%	16,146	55,48%	0,138	0,335	↓
16	БДЧР	Порой	45,200	2,000	4,712	10,42%	2,712	6,28%	0,116	0,000	↑
17	БДЧР	Ахелой	12,350	0,800	2,979	24,12%	2,179	18,87%	0,104	0,000	↑
18	БДДР	Панчарево	6,465	1,500	5,238	81,01%	3,738	75,28%	6,344	4,344	↓
19	БДДР	Ястребино	62,300	3,900	32,354	51,93%	28,454	48,72%	0,069	0,139	↓
20	БДДР	Кула	20,250	0,700	8,447	41,71%	7,747	39,63%	0,023	0,046	↓
21	БДДР	Рабиша	43,200	2,400	12,340	28,56%	9,940	24,36%	0,000	0,012	↓
22	БДДР	Огоста	506,000	67,000	238,480	47,13%	171,480	39,06%	0,231	6,134	↓
23	БДДР	Сопот	60,908	1,300	33,650	55,25%	32,350	54,27%	0,301	2,037	↓
24	БДДР	Горни Дъбник	130,000	3,000	45,836	35,26%	42,836	33,73%	0,602	0,602	~
25	БДДР	Бели Лом	25,500	3,200	7,893	30,95%	4,693	21,04%	0,023	0,081	↓
26	БДЧР	Съединение	12,810	1,500	7,761	60,59%	6,261	55,36%	0,012	0,093	↓
27	БДЧР	Георги Трайков (Цонево)	330,000	21,000	132,508	40,15%	111,508	36,09%	0,000	1,308	↓
28	БДИБР	Жребчево	400,000	30,000	173,416	43,35%	143,416	38,76%	3,500	1,972	↑
29	БДИБР	Малко Шарково	45,000	3,900	29,906	66,46%	26,006	63,27%	0,012	0,301	↓
30	БДИБР	Домлян	26,074	0,700	1,729	6,63%	1,029	4,06%	0,000	0,046	↓
31	БДИБР	Пясъчник	206,530	3,400	16,524	8,00%	13,124	6,46%	0,502	0,138	↑
32	БДИБР	Тополница	137,108	20,000	37,310	27,21%	17,310	14,78%	2,164	0,556	↑
33	БДИБР	Тракиец	114,000	24,000	63,639	55,82%	39,639	44,04%	0,006	0,208	↓
34	БДЗБР	Пчелина	54,200	34,200	53,950	99,54%	19,750	98,75%	4,259	4,259	↓
35	БДДР	Александър Стамболийски	205,569	20,000	136,440	66,37%	116,440	62,75%	0,988	0,988	~
36	БДДР	Кокаляне	не се получава ежедневна информация								
37	БДИБР	Копринка	142,214	5,410	46,334	32,58%	40,924	29,91%	0,444	1,054	↓

	БДИБР	Белмекен-Чаира	149,536	5,179	104,647	69,98%	99,468	68,90%	1,574	5,262	
38	БДИБР	Белмекен	144,036	3,810	100,896	70,05%	97,086	69,24%			↓
39	БДИБР	Чаира	5,500	1,369	3,751	68,21%	2,382	57,67%			↑
	БДИБР	Баташки водносиллов път									
	БДИБР	Голям Беглик-Широка поляна	86,091	7,242	68,485	79,55%	61,243	77,67%	1,155	4,880	
40	БДИБР	Голям Беглик	62,111	3,942	50,994	82,10%	47,052	80,89%			↓
41	БДИБР	Широка поляна	23,980	3,300	17,491	72,94%	14,191	68,62%			↓
42	БДИБР	Беглика	1,554	0,242	0,884	56,87%	0,642	48,92%	0,118	0,005	↑
43	БДИБР	Тошков Чарк	1,782	0,276	0,918	51,52%	0,642	42,63%	0,317	0,442	↓
44	БДИБР	Батак	310,298	19,950	144,073	46,43%	124,123	42,75%	5,743	2,851	↑
	БДИБР	Каскада Доспат-Въча									
45	БДЗБР	Доспат	449,249	14,907	409,074	91,06%	394,167	90,75%	0,520	0,520	~
46	БДИБР	Цанков камък	110,708	31,200	73,249	66,16%	42,049	52,89%	2,990	8,392	↓
47	БДИБР	Въча	226,120	24,520	155,074	68,58%	130,554	64,76%	8,588	13,478	↓
48	БДИБР	Кричим	20,256	1,730	19,849	97,99%	18,119	97,80%	13,434	12,732	↑
	БДИБР	Каскада Арда									
49	БДИБР	Кърджали	497,236	107,176	283,061	56,93%	175,885	45,09%	3,044	38,743	↓
50	БДИБР	Студен кладенец	387,772	90,667	227,638	58,70%	136,971	46,10%	39,023	36,789	↑
51	БДИБР	Ивайловград	156,702	59,526	149,237	95,24%	89,711	92,32%	49,485	61,462	↓
52	БДИБР	Розов кладенец	20,400	13,268	16,584	81,30%	3,316	46,50%	не се получава ежедневна информация приток и разход		~

* Данните в таблицата са за състоянието на комплексните и значими язовири по Приложение 1 от Закона за водите към 8 часа на съответния ден.

** С Решение №740 от 15 октомври 2020 г. за осигуряване на дългосрочната стабилност на водоснабдяването на Столична община, Министерски съвет определя „Български ВиК холдинг“ ЕАД, да извърши необходимите действия за осигуряване на възможност за пречистване на питейни води от язовир „Огняново“.

Към момента не са изпълнени изискванията за вписване на язовира в регистъра съгласно изискванията на Закона за здравето и няма разрешително по реда на закона за водите, поради което не се подават води за питейнобитово водоснабдяване. ***

Язовир Панчарево:

Съгласно предоставената справка от НС ЕАД язовир „Панчарево“ прелива с 4 м³/сек. Постъпващият приток в язовира на 14.11.2023 г. е 6,344 м³/сек. Размерът на дневния разход и прелялото количество се равняват на 4,344 м³/сек. Наличният обем в язовира е 5,2376 млн. м³, което представлява 81,01% от общия му обем.

Язовир Пчелина:

Съгласно предоставената справка от НС ЕАД язовир „Пчелина“ прелива с 4,211 м³/сек. Постъпващият приток в язовира на 14.11.2023 г. е 4,259 м³/сек. Размерът на дневния разход и прелялото количество се равняват на 4,259 м³/сек. Наличният обем в язовира е 53,95 млн. м³, което представлява 99,54% от общия му обем.

По данни и прогнози на НИМХ

На 14.11 и през следващите три дни речните нива ще се понижават или ще останат без съществени изменения. В следобедните и вечерните часове на 15.11, в резултат на валежи, ще има краткотрайни или незначителни повишения на речните нива в планинските части от Дунавски и Източноромански басейн, южночерноморските реки и Западноромански басейн. От вечерните часове на 17.11, в резултат на валежи, ще започнат повишения на речните нива в Дунавски басейн.

Водните количества ще бъдат под праговете за внимание.

МЕТЕОРОЛОГИЧЕН БЮЛЕТИН



Анализ на денонощната сума на валежа от 7:30 ч на 13.11.2023 г. до 7:30 ч на 14.11.2023 г., използващ модел ALADIN-BG и данни от наблюдателната мрежа на НИМХ

Метеорологична прогноза за 15 ноември 2023 г.

През нощта над страната ще има разкъсана, предимно висока облачност. След полунощ на места в низините и около водните басейни ще се образува мъгла или ниска облачност. Ще духа слаб, в Източна България до умерен вятър от юг-югозапад. Минималните температури, в повечето райони, ще бъдат между 3° и 8°, в София около 2°.

Утре през страната ще премине студен атмосферен фронт. Облачността от северозапад ще се увеличи и на места, от запад на изток, ще превали слаб дъжд. Още преди обяд вятърът ще се ориентира от северозапад и с него ще нахлува студен въздух. Максималните температури ще бъдат между 16° и 21°, в София около 15°.

В планините облачността също ще се увеличи и на места ще превали слаб дъжд, над 2200 метра сняг, но с понижението на температурите през деня границата между дъжд и сняг ще се понижава. Ще духа силен и бурен северозападен вятър. Максималната температура на височина 1200 метра ще бъде около 13° , на 2000 метра - около 6° .

По Черноморието ще преобладава слънчево време с разкъсана средна и висока облачност. Преди обяд на места ще има мъгла или ниска облачност. По-късно през деня облачността ще се увеличи и на места по южното крайбрежие ще превали дъжд. Ще духа до умерен югозападен вятър, който след обяд ще започне да се ориентира от запад-северозапад и да се усилва. Максимални температури: 15° - 18° . Температурата на морската вода е от 10° - 11° по северното крайбрежие до 15° - 16° по южното. Вълнението на морето ще бъде 2-3 бала.

Прогноза за времето от 16 до 21 ноември 2023 г.

През нощта срещу четвъртък облачността бързо ще намалее и в четвъртък ще бъде предимно слънчево. Ще духа умерен запад-северозападен вятър, който след обяд ще отслабне, а до вечерта и ще стихне. Минималните температури ще са между 5° и 10° , а максималните - между 11° и 16° . В петък сутринта ще е почти тихо и доста хладно с минимални температури между 0° и 5° , на места в низините видимостта ще е намалена. От запад облачността ще се увеличава, а след обяд ще започнат валежи, които до края на деня ще обхванат цяла Западна България. Ще духа слаб югоизточен вятър. Температурите ще се задържат почти без промяна. През нощта срещу събота валежите ще обхванат цялата страна. В събота с умерен и силен вятър от север-северозапад ще нахлува студен въздух и температурите бързо ще се понижат. Ще бъде облачно, с валежи от дъжд, но със застудяването и на места във високите полета и по-ниските планински райони дъждът ще се примесва или ще преминава в сняг. Има повишена вероятност за интензивни и значителни по количество валежи. Температурите ще са почти без дневен ход, от 4° - 5° в Западна до 10° - 12° в Източна България. В неделя валежите ще отслабнат и в по-голямата част от страната ще спрат, облачността ще се разкъса и до края на деня ще намалее. Вятърът ще отслабне, ще остане от северозапад. Студено време с минимални температури близки до 0° и максимални около и под 10° . В началото на новата седмица със слаб до умерен западен вятър ще се затопля. Ще има променлива облачност, над много райони намаляваща и до слънчево.

ПРОГНОЗА ЗА ОЧАКВАНИ КОЛИЧЕСТВА ВАЛЕЖИ

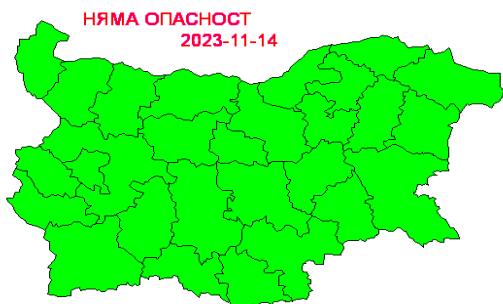
За 14 и 15 ноември 2023 г.: Днес и през нощта без валежи.

Утре на места, главно в Западна и Южна България ще превали слаб дъжд.
Количества до 3-5 mm.

За 16 и 17 ноември 2023 г.: В четвъртък - без валежи. В петък след обяд от запад ще започнат валежи, които до вечерта ще обхванат цяла Западна България. Очаквани количества 1-15 mm.

ПРОГНОЗА ЗА ОПАСНИ И ОСОБЕНО ОПАСНИ МЕТЕОРОЛОГИЧНИ ЯВЛЕНИЯ

На 14 и 15 ноември 2023 г. опасни метеорологични явления не се очакват.



Карта на опасните явления за 14.11.2023 г.



Карта на опасните явления за 15.11.2023 г.

Подробна информация за предупрежденията и опасните метеорологични явления по области и общини може да бъде получена от интерактивната карта на адрес: <https://weather.bg/obshtini/>

Легенда:



Бяло:

Липсваща, недостатъчна, стара или съмнителна информация.



Зелено:

Няма опасни явления.



Жълто:

Времето може да бъде потенциално опасно. Явленията, които са прогнозирани, не са необичайни, но изискват внимание, ако възнамерявате да вършите работа на открито. Следете прогнозите за времето и не поемайте излишен риск.



Оранжево:

Времето е опасно. Прогнозирани са по-рядко случващи се метеорологични явления. Възможни са материални щети и има опасност от наранявания. Бъдете много внимателни и се информирайте подробно и често за метеорологичната обстановка. Съобразявайте се с неизбежните рискове и следвайте всички съвети на компетентните органи.



Червено:

Времето е много опасно. Прогнозирани са изключително интензивни опасни метеорологични явления. Възможни са големи материални щети и нещастни случаи, може да възникне и опасност за живота. Следвайте нарежданията и всички съвети на компетентните органи и бъдете готови да извънредни мерки.

ХИДРОЛОГИЧЕН БЮЛЕТИН

Анализ на хидрологичната обстановка през изминалото денонощие

Анализът е направен на база измерени водни стоежи и изчислени по временни ключови криви водни количества от оперативни автоматични и конвенционални хидрометрични станции на НИМХ:

Дунавски басейн: През изминалото денонощие нивата на реките от басейна са останали без съществени изменения или са се понижавали. Регистрираните изменения на нивата в средните и долните течения на р. Огоста (-17/+25 см), р. Искър (-21/+10 см) и р. Осъм при гр. Ловеч (-12/+17 см) са в резултат от работата на хидротехнически съоръжения и валежи. Отчетените колебания на речните нива в останалата част от басейна са както следва: за водосбора на р. Нишава от -3 см до +1 см; за водосбора на р. Лом от -2 см до +2 см; за водосбора на р. Огоста от -3 см до +1 см; за водосбора на р. Искър от -8 см до +8 см; за водосбора на р. Вит от -3 см до +2 см; за водосбора на р. Осъм от -4 см до +4 см; за водосбора на р. Янтра от -4 см до +6 см; за водосбора на р. Русенски Лом от -2 см до +1 см. Водните количества на реките в басейна са под праговете за средни води и около праговете за ниски води.

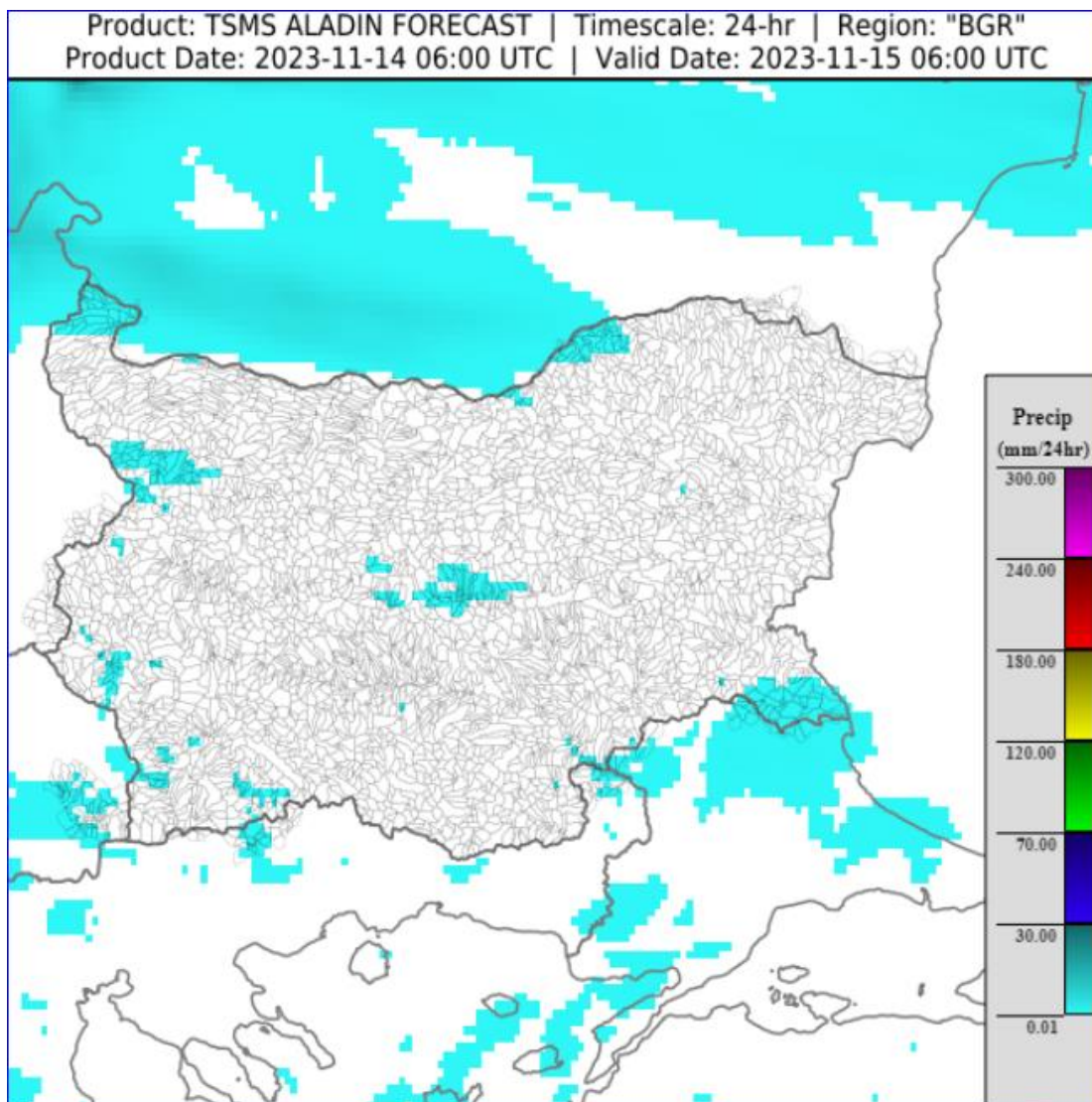
Черноморски басейн: През изминалото денонощие нивата на наблюдаваните реки в по-голяма част от басейна са останали без съществени изменения. В резултат на валежи са регистрирани незначителни повишения на речните нива във водосборите на реките южно от р. Ропотамо. Отчетените колебания на речните нива в басейна са както следва: за водосбора на р. Провадийска от -3 см до +3 см; за водосбора на р. Камчия с до ± 1 см; за водосбора на р. Айтоска от -2 см до +2 см; за водосбора на р. Факийска - без изменение; за водосбора на р. Ропотамо с до +4 см; за водосбора на р. Велека от -2 см до +6 см. Водните количества на реките в басейна са под праговете за средни води и около праговете за ниски води.

Източнобеломорски басейн: През изминалото денонощие нивата на повечето реки във водосбора са останали без съществени изменения. Измененията на р. Въча при гр. Девин (-16/+17 см) са в резултат на хидротехнически съоръжения и валежи. Отчетените изменения на речните нива в басейна са както следва: за водосбора на р. Тунджа от -5 см до +5 см; за водосбора на р. Марица от -11 см до +11 см; за водосбора на р. Арда от -10 см до +11 см. Водните количества на реките в басейна са под праговете за средни води и около праговете за ниски води.

Западнобеломорски басейн: През изминалото денонощие нивата на наблюдаваните реки в басейна са без съществени изменения. Регистрираните колебания на речните нива в басейна са както следва: за водосбора на р. Места от -6 см до +4 см; за водосбора на р. Струма от -5 см до +6 см. Водните количества в басейна са под праговете за средни води и около праговете за ниски води.

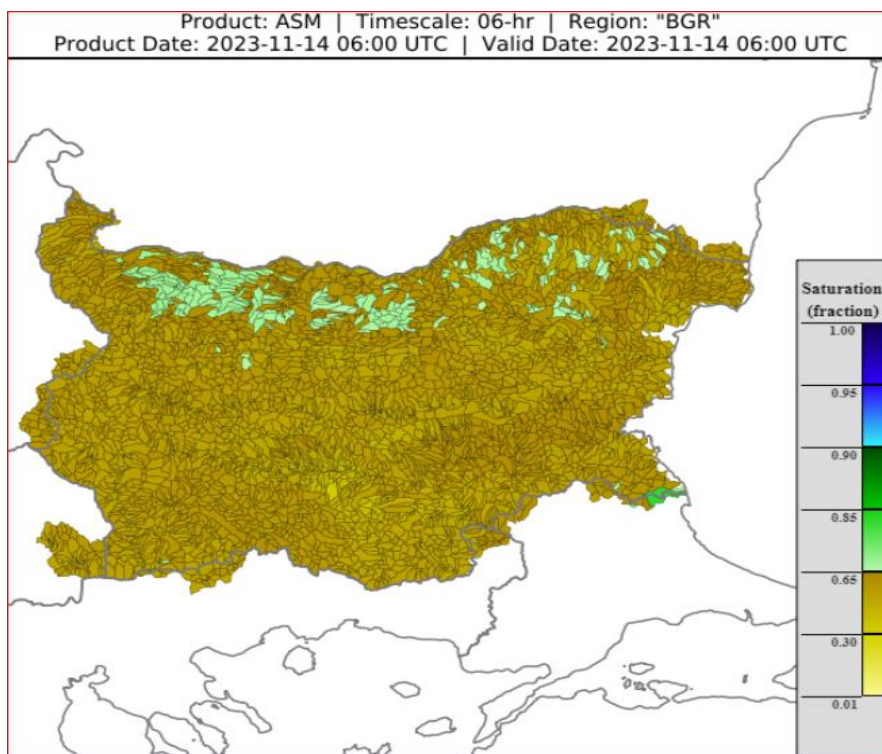
ДОПЪЛНИТЕЛНА ПРОГНОЗНА МЕТЕОРОЛОГИЧНА ИНФОРМАЦИЯ, ИЗПОЛЗВАНА ПРИ ИЗГОТВЯНЕ НА ХИДРОЛОГИЧНАТА ПРОГНОЗА

- 24 h прогноза за валежите от модела ALADIN за района на Черно море и Близкия Изток от 08:00 ч. местно време на 14.11.2023 г. до 08:00 ч. местно време на 15.11.2023 г.

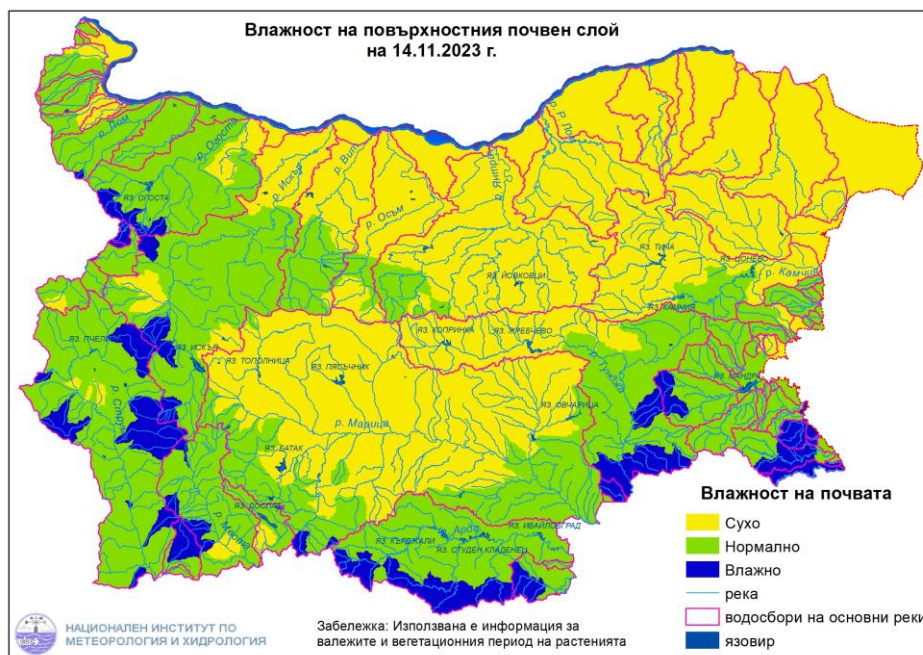


- **Влажност на почвата**

- На картата по-долу е представено пространственото разпределение на **средната почвена влага** - насищане с вода на повърхностния (до 30 cm) почвен слой с използване на резултати от модела Sacramento Soil Moisture Accounting Model.



- На картата по-долу е представено пространственото разпределение на средната почвена влага.



ХИДРОЛОГИЧНА ПРОГНОЗА

На основа на метеорологичната прогноза, обработената хидрологична информация и моделираните водни количества от НИМХ:

Дунавски басейн: Днес (14.11) и през следващите три дни речните нива ще останат без съществени изменения. В следобедните и вечерните часове на 15.11, в резултат на валежи, ще има незначителни краткотрайни повишения на речните нива в планинските части от басейна. От вечерните часове на 17.11, в резултат на валежи, ще започнат повишения на речните нива в басейна. Водните количества ще бъдат под праговете за внимание.

Черноморски басейн: Днес (14.11) и през следващите три дни речните нива в басейна ще се понижават или ще останат без съществени изменения. В резултат на валежи, във вечерните часове на 15.11 и през нощта срещу 16.11, ще има нови незначителни повишения на речните нива в южночерноморските реки. Водните количества ще бъдат под праговете за внимание.

Източнобеломорски басейн: Днес (14.11) и през следващите три дни речните нива в по-голяма част от басейна ще се понижават или ще останат без съществени изменения. нива ще се понижават или ще останат без съществени изменения. В резултат на валежи, в следобедните и вечерните часове на 15.11, са възможни незначителни повишения на речните нива в планинските части от басейна. Водните количества ще бъдат под праговете за внимание.

Западнобеломорски басейн: Днес (14.11) и през следващите три дни речните нива ще се понижават или ще останат без съществени изменения. В резултат на валежи, в следобедните и вечерните часове на 15.11, речните нива в басейна ще се повишат незначително. Водните количества ще бъдат под праговете за внимание.

**В направените прогнози не се отчита работата и ретензионната способност на хидротехническите съоръжения.*

Връзки към дневни бюлетини за прогнозирани водни количества и нива по водосбори от хидрологични модели и системи за ранно предупреждение:

[За водосбора на р. Огоста](#)

[За водосбора на р. Искър](#)

[За водосбора на р. Вит](#)

[За водосбора на р. Янтра](#)

[За водосбора на р. Русенски Лом](#)

[За водосбора на р. Айтоска](#)

[За водосбора на р. Факийска](#)

[За водосбора на р. Марица и р. Тунджа](#)

[За водосбора на р. Арда](#)

[За водосбора на р. Струма](#)

РЕКА ДУНАВ

Водни стоежи в българския участък на река Дунав за 14 ноември 2023 г.
по данни на Изпълнителна агенция „Проучване и поддържане на река Дунав“:

станция	километър	воден стоеж [cm]	разлика	t вода
		водно количество [m ³ /s]	за 24 ч. [cm]	[°C]
Ново село	833.60	361 Q: 6 095	+9	12.3
Лом	743.30	418 Q: 6 015	+8	13.2
Оряхово	678.00	299 Q: 6 118	+11	14.2
Никопол	597.50	339	+7	13.1
Свищов	554.30	301 Q: 5 901	+9	12.9
Русе	495.60	294 Q: 5 829	+14	13.1
Силистра	375.50	282 Q: 5 586	+18	13