



Министерство на
околната среда и водите

**Ежедневен
булетин за
състоянието на
водите**

14 ДЕКЕМВРИ 2022

**Комплексни и
значими
язовири**

Речни нива

Информация за наличните обеми в комплексните и значими язовири, които се следят в МОСВ:

Съгласно приложение №1 към чл. 13, ал. 1, т. 1 от Закона за водите, комплексните и значими язовири са 52 броя.

Сумата от наличните в тях завирени обеми към 14.12.2022 г. е 3869.7 млн. м³, представлява 58.6 % от сумата от общите им обеми, колкото е било отношението на завирените им обеми спрямо сумата на общите им обеми към 13.12.2022 г.

Според основното им предназначение наличните в тях завирени обеми са както следва:

- питейно-битово водоснабдяване - 77.0 % от общия им обем;
- за резервно питейно-битово водоснабдяване - 55.2 % от общия им обем;
- напояване - 41.7 % от общия им обем;
- енергетика - 62.3 % от общия им обем.

Налични завирени обеми в язовири по приложение 1 на ЗВ с трансгранично влияние:

1. за Каскада „Арда“:

Язовир „Кърджали“ - 244.020 млн. м³, което е 49.08 % от общия му обем;

Язовир „Студен кладенец“ - 291.291 млн. м³, което е 75.12 % от общия му обем;

Язовир „Ивайловград“ - 134.922 млн. м³, което е 86.10 % от общия му обем;

2. за Каскада „Горна Тунджа“:

Язовир „Копринка“ - 21.531 млн. м³, което е 15.14 % от общия му обем;

Язовир „Жребчево“ - 149.700 млн. м³, което е 37.43 % от общия му обем

БЮЛЕТИН №703 от 14.12.2022 г. към 8 часа

ОБОБЩЕНИ ДАННИ ЗА СЪСТОЯНИЕТО НА ВОДИТЕ В КОМПЛЕКСНИТЕ И ЗНАЧИМИ ЯЗОВИРИ

Сумата от наличните завирени обеми към комплексните и значими язовири е			3869,7	млн.куб.м.	представлява		58,6%		Тенденция	в бр. язовири	
Според основното предназначение на язовирите наличните в тях завирени обеми:			за питейно-битово водоснабдяване		77,0%	от общия им обем;	72,53%	от полезния им обем	↑ - повишаване на обема	27	
			за резервно - ПБВ		55,2%	от общия им обем;	51,30%	от полезния им обем	↓ -понижаване на обема	16	
			за напояване		41,7%	от общия им обем;	35,24%	от полезния им обем	~ - задържане на обема	6	
			за енергетика		62,3%	от общия им обем;	55,88%	от полезния им обем	∩ -преливане	2	
№	БД	Язовир	Общ обем	Мъртъв/ Санитарен обем	Наличен обем		Наличен полезен обем		Ср. денонощен приток	Ср. денонощен разход	Тенденция
			млн.м ³	млн.м ³	млн.м ³	% от общия обем	млн.м ³	% от полезния обем	м ³ /сек.	м ³ /сек.	
1	БДДР	Искър	655,252	87,200	517,944	79,05%	430,744	75,83%	8,830	13,465	↓
2	БДДР	Бели Искър	15,080	1,400	10,354	68,66%	8,954	65,45%	1,399	0,601	↑
3	БДДР	Среченска бара	15,500	1,000	15,230	98,26%	14,230	98,14%	0,938	0,475	↑
4	БДДР	Христо Смирненски	27,700	4,200	18,426	66,52%	14,226	60,54%	0,541	0,306	↑
5	БДДР	Йовковци	92,179	9,000	79,938	86,72%	70,938	85,28%	0,079	0,680	↓
6	БДЧР	Тича	311,800	40,000	224,144	71,89%	184,144	67,75%	0,152	1,860	↓
7	БДЧР	Камчия	233,550	76,000	183,607	78,62%	107,607	68,30%	0,474	2,222	↓
8	БДЧР	Ясна поляна	32,320	7,550	18,305	56,64%	10,755	43,42%	0,567	0,174	↑

Ежедневен бюлетин за
състоянието на водите

9	БДИБР	Асеновец	28,200	2,000	14,307	50,73%	12,307	46,97%	0,035	0,648	↓
10	БДИБР	Боровица	27,300	4,600	24,206	88,67%	19,606	86,37%	0,063	0,260	↓
11	БДЗБР	Студена	25,200	2,400	20,410	80,99%	18,010	78,99%	1,212	0,736	↑
12	БДЗБР	Дяково	35,400	8,000	27,610	78,00%	19,610	71,57%	1,242	0,172	↑
13	БДЗБР	Калин - за рез.водоснабдяване	1,024	0,100	0,258	25,23%	0,158	17,14%	не се получава ежедневна информация приток и разход		↑
14	БДЗБР	Карагьол - за рез.водоснабдяване	2,252	0,200	1,804	80,12%	1,604	78,18%			↑
15	БДДР	Огняново - за рез.водоснабдяване **	31,600	2,500	17,191	54,40%	14,691	50,48%	0,185	0,335	↓
16	БДДР	Панчарево	6,465	1,500	5,130	79,34%	3,630	73,10%	13,987	14,404	↓
17	БДДР	Ястребино	62,300	3,900	34,006	54,58%	30,106	51,55%	0,081	0,081	~
18	БДДР	Кула	20,250	0,700	7,384	36,46%	6,684	34,19%	0,139	0,116	↑
19	БДДР	Рабиша	43,200	2,400	12,501	28,94%	10,101	24,76%	0,000	0,000	~
20	БДДР	Огоста	506,000	67,000	217,255	42,94%	150,255	34,23%	14,294	4,745	↑
21	БДДР	Сопот	60,908	1,300	26,944	44,24%	25,644	43,02%	1,111	0,278	↑
22	БДДР	Горни Дъбник	130,000	3,000	48,099	37,00%	45,099	35,51%	0,961	0,347	↑
23	БДДР	Бели Лом	25,500	3,200	8,630	33,84%	5,430	24,35%	0,058	0,058	~
24	БДЧР	Съединение	12,810	1,500	8,232	64,26%	6,732	59,52%	0,069	0,069	~
25	БДЧР	Георги Трайков (Цонево)	330,000	21,000	176,023	53,34%	155,023	50,17%	2,190	2,190	~
26	БДЧР	Порой	45,200	2,000	5,216	11,54%	3,216	7,44%	0,197	0,000	↑
27	БДЧР	Ахелой	12,350	0,800	2,998	24,28%	2,198	19,03%	0,139	0,000	↑
28	БДИБР	Жребчево	400,000	30,000	149,700	37,43%	119,700	32,35%	3,001	1,554	↑
29	БДИБР	Малко Шарково	45,000	3,900	33,117	73,59%	29,217	71,09%	0,126	0,126	~
30	БДИБР	Домлян	26,074	0,700	7,576	29,06%	6,876	27,10%	1,876	0,083	↑
31	БДИБР	Пясъчник	206,530	3,400	35,300	17,09%	31,900	15,70%	0,786	0,208	↑
32	БДИБР	Тополница	137,108	20,000	37,912	27,65%	17,912	15,30%	4,306	0,556	↑
33	БДИБР	Тракиец	114,000	24,000	63,980	56,12%	39,980	44,42%	0,012	0,116	↓
34	БДЗБР	Пчелина	54,200	34,200	54,000	99,63%	19,800	99,00%	5,185	5,185	↓
35	БДДР	Александър Стамболийски	205,569	20,000	111,651	54,31%	91,651	49,39%	5,375	13,106	↓
36	БДДР	Кокаляне	не се получава ежедневна информация								
37	БДИБР	Копринка	142,214	5,410	21,531	15,14%	16,121	11,78%	4,898	0,744	↑

	БДИБР	Белмекен-Чаира	149,536	5,179	96,130	64,29%	90,951	63,00%	6,287	10,992	
38	БДИБР	Белмекен	144,036	3,810	95,510	66,31%	91,700	65,39%			↓
39	БДИБР	Чаира	5,500	1,369	0,620	11,28%	0,000	0,00%			↑
	БДИБР	Баташки водносиллов път									
	БДИБР	Голям Беглик-Широка поляна	86,091	7,242	42,541	49,41%	35,299	44,77%	2,221	5,987	
40	БДИБР	Голям Беглик	62,111	3,942	36,091	58,11%	32,149	55,27%			↓
41	БДИБР	Широка поляна	23,980	3,300	6,450	26,90%	3,150	15,23%			↓
42	БДИБР	Беглика	1,554	0,242	1,054	67,84%	0,812	61,91%	0,118	0,004	↑
43	БДИБР	Тошков Чарк	1,782	0,276	0,708	39,71%	0,432	28,67%	0,304	0,003	↑
44	БДИБР	Батак	310,298	19,950	175,768	56,64%	155,818	53,67%	7,212	5,206	↑
	БДИБР	Каскада Доспат-Въча									
45	БДЗБР	Доспат	449,249	14,907	323,833	72,08%	308,926	71,13%	2,935	13,249	↓
46	БДИБР	Цанков камък	110,708	31,200	88,739	80,16%	57,539	72,37%	28,925	33,371	↓
47	БДИБР	Въча	226,120	24,520	152,120	67,27%	127,600	63,29%	36,718	15,167	↑
48	БДИБР	Кричим	20,256	1,730	19,537	96,45%	17,807	96,12%	15,116	13,613	↑
	БДИБР	Каскада Арда									
49	БДИБР	Кърджали	497,236	107,176	244,020	49,08%	136,844	35,08%	30,863	66,289	↓
50	БДИБР	Студен кладенец	387,772	90,667	291,291	75,12%	200,624	67,53%	79,173	12,298	↑
51	БДИБР	Ивайловград	156,702	59,526	134,922	86,10%	75,396	77,59%	19,278	49,831	↓
52	БДИБР	Розов кладенец	20,400	13,268	18,492	90,65%	5,224	73,25%	не се получава ежедневна информация приток и разход		↑

* Данните в таблицата са за състоянието на комплексните и значими язовири по Приложение 1 от Закона за водите към 8 часа на съответния ден.

** С Решение №740 от 15 октомври 2020 г. за осигуряване на дългосрочната стабилност на водоснабдяването на Столична община, Министерски съвет определя „Български ВиК холдинг“ ЕАД, да извърши необходимите действия за осигуряване на възможност за пречистване на питейни води от язовир „Огняново“.

Към момента не са изпълнени изискванията за вписване на язовира в регистъра съгласно изискванията на Закона за здравето и няма разрешително по реда на закона за водите, поради което не се подават води за питейнобитово водоснабдяване.

Язовир Панчарево:

Съгласно предоставената справка от НС ЕАД язовир „Панчарево“ прелива с 14 м³/сек. Постъпващият приток в язовира на 14.12.2022 г. е 13,987 м³/сек. Размерът на дневния разход и прелялото количество се равняват на 14,404 м³/сек. Наличният обем в язовира е 5,1296 млн. м³, което представлява 79,34% от общия му обем.

Язовир Пчелина:

Съгласно предоставената справка от НС ЕАД язовир „Пчелина“ прелива с 5,144 м³/сек. Постъпващият приток в язовира на 14.12.2022 г. е 5,185 м³/сек. Размерът на дневния разход и прелялото количество се равняват на 5,185 м³/сек. Наличният обем в язовира е 54 млн. м³, което представлява 99,63% от общия му обем.

По данни и прогнози на НИМХ

На 14.12 речните нива ще се понижават или ще останат без съществени изменения. В резултат на валежи, на места комбинирани със снеготопене се очакват краткотрайни повишения на речните нива:

- през нощта на 14 срещу 15.12, ще има повишения на нивата на реките в целия Дунавски басейн, по-значителни във водосборите на р. Нишава, р. Ерма, р. Габерска, р. Огоста и средните и долни части от водосбора на р. Искър. След временно понижаване на речните нива през деня на 15.12, в резултат на снеготопене на 16.12 ще има краткотрайни повишения на речните нива във водосборите на реките западно от р. Вит и в горните части от водосборите на р. Вит, р. Осъм и р. Янтра;

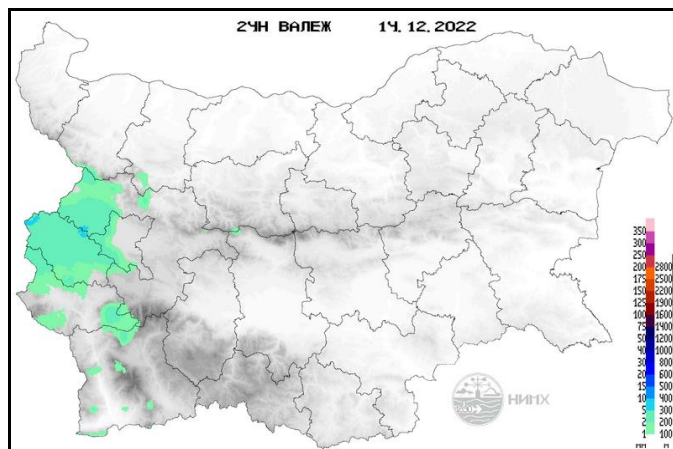
- на 15.12 в резултат на валежи ще има краткотрайни повишения на речните нива в Черноморски басейн;

- на 15.12, в резултат на валежи и снеготопене, ще има незначителни повишения на нивата в целия Източноромански басейн. На 16.12 речните нива в по-голяма част от басейна ще са без съществени изменения, като в резултат на снеготопене са възможни незначителни повишения в планинските части от водосборите на реките;

- от вечерните часове на 14.12 и през нощта на 14 срещу 15.12, в резултат на валежи в комбинация със снеготопене, водните нива в Западноромански басейн ще се повишават, като по-значителни ще са повишенията в горните части от водосбора на р. Струма. На 16.12 речните нива в планинските части от басейна ще се повишават незначителни в резултат на снеготопене. На 17.12 в резултат на валежи ще има нови краткотрайни повишения на речните нива в горните части от водосбора на р. Струма, във водосборите на притоците на р. Струма - р. Лебница и р. Струмешница и в пиринските притоци на р. Струма и р. Места.

Водните количества ще бъдат под праговете за внимание.

МЕТЕОРОЛОГИЧЕН БЮЛЕТИН



Анализ на денонощната сума на валежа от 07:30 ч. на 13.12.2022 г. до 07:30 ч. на 14.12.2022 г., използващ модел ALADIN и данни от наблюдателната мрежа на НИМХ.

Метеорологична прогноза за 15 декември 2022 г.

През нощта от запад-югозапад ще започнат нови валежи от дъжд, които ще обхванат почти цялата страна. На много места в Западна България ще има условия за поедици. В Северозападна България валежите ще са предимно от сняг и се очаква да се образува нова снежна покривка - до 10-15 см. В Източна България и на места в Централния Предбалкан ще духа умерен до силен юг-югоизточен вятър. Преобладаващите минимални температури ще бъдат между 0° и 5° , в София около 0° .

Утре от запад-северозапад валежите ще спрат, а след обяд и облачността ще започне да се разкъсва и намалява. Вятърът ще се ориентира от запад и ще бъде слаб, в Североизточна България умерен. Максималните температури ще са от 3° - 4° в северозападните райони до 13 - 14° на места в Южна България, в София около 8° .

По Черноморие ще има значителна облачност и превалявания от дъжд, които след обяд ще спрат, а облачността ще се разкъса, на места и намалее. Ще духа умерен юг-югоизточен вятър, който към обяд ще се ориентира от запад-северозапад и малко ще се усили. Максимални температури - между 10° и 12° , колкото е и температурата на морската вода. Вълнението на морето ще бъде 2-3 бала.

В планините още сутринта валежите ще спрат, а облачността ще започне да се разкъсва, на места и да намалява. Ще духа силен и бурен западен вятър, който до вечерта ще отслабне до умерен. Максимална температура на 1200 метра около 7° , на 2000 метра - около 2° .

Прогноза за времето от 16 до 21 декември 2022 г.

През следващите дни вятърът ще е от юг и с него ще се затопли още, в събота минималните температури в по-голямата част от страната ще са между 7° и 12° , а максималните - между 13° и 18° , по-ниски ще остават в западната част от Дунавската равнина, където ще се задържат температурни инверсии. В петък облачността ще е предимно значителна, вероятността за валежи е малка. В събота по-късно през деня от северозапад, а в неделя от север-североизток ще нахлува студен въздух. Облачността ще се вплътни и от северозапад на югоизток на много места в страната ще има валежи от дъжд, в планините над 1500 m - от сняг. Температурите ще се понижат значително. През първите дни от новата седмица валежите ще спрат. Вятърът ще е от североизток, слаб до умерен. Облачността ще е предимно значителна. Минималните температури ще са предимно между минус 5° и 0° , а максималните - от 0° до 5° , малко по-високи по Черноморието.

ПРОГНОЗА ЗА ОЧАКВАНИ КОЛИЧЕСТВА ВАЛЕЖИ

За 14 и 15 декември 2022 г.: След обяд вече ще е почти без валежи.

Вечерта от запад-югозапад ще започнат нови валежи, вече от дъжд, които през нощта ще обхванат почти цялата страна. Количества до 10-15 mm. На места в Западна България ще има условия за поледици. В планинските райони на Северозападна България ще вали сняг и ще се образува нова снежна покривка до 10-15 cm.

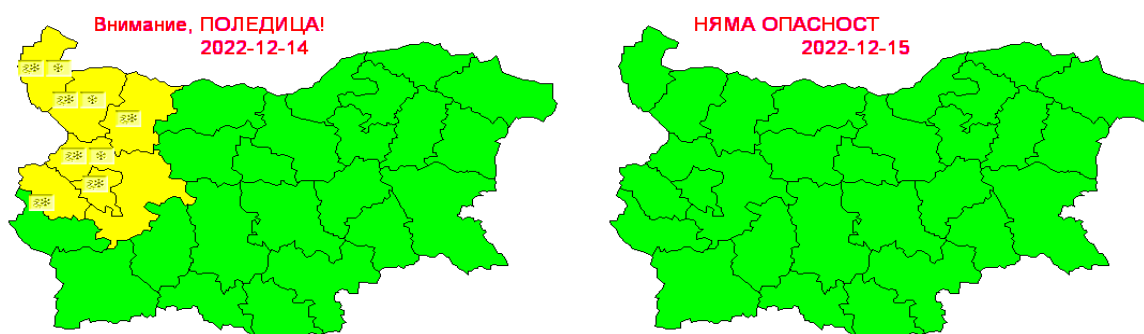
Утре от запад валежи ще спрат, след обяд и в източните райони. Количества за деня от 1-3 mm в западните и южните райони до 5-7 mm в североизточните.

За 16 и 17 декември 2022 г.: В петък - без валежи. В събота по-късно през деня и през нощта срещу неделя на много места в Северна и Западна България ще има валежи от дъжд. Количества до полунощ: 1-7 mm, в отделни райони в планините до 10-15 mm.

ПРОГНОЗА ЗА ОПАСНИ И ОСОБЕНО ОПАСНИ МЕТЕОРОЛОГИЧНИ ЯВЛЕНИЯ

За 14 декември 2022 г. НИМХ издава предупреждение от първа степен (жълт код) за опасност от образуване на поледици, вечерта и през нощта срещу четвъртък, в областите Видин, Монтана, Враца, София-област, София-град и Перник. В областите София-област, Видин и Монтана е издадено и предупреждение за обилен снеговалеж и образуване на нова снежна покривка в старопланинските райони на трите области.

На 15 декември 2022 г. не се очакват опасни метеорологични явления.



Карта на опасните явления за 14.12.2022 г. Карта на опасните явления за 15.12.2022 г.

Подробна информация за предупрежденията и опасните метеорологични явления по области може да бъде получена от интерактивната карта на адрес: <http://weather.bg/0index.php?koiFail=RM01opasni1&nd=0&lng=0>

Легенда:



Бяло:

Липсваща, недостатъчна, стара или съмнителна информация.



Зелено:

Няма опасни явления.



Жълто:

Времето може да бъде потенциално опасно. Явленията, които са прогнозирани, не са необичайни, но изискват внимание, ако възнамерявате да вършите работа на открито. Следете прогнозите за времето и не поемайте излишен риск.



Оранжево:

Времето е опасно. Прогнозирани са по-рядко случващи се метеорологични явления. Възможни са материални щети и има опасност от наранявания. Бъдете много внимателни и се информирайте подробно и често за метеорологичната обстановка. Съобразявайте се с неизбежните рискове и следвайте всички съвети на компетентните органи.



Червено:

Времето е много опасно. Прогнозирани са изключително интензивни опасни метеорологични явления. Възможни са големи материални щети и нещастни случаи, може да възникне и опасност за живота. Следвайте нарежданията и всички съвети на компетентните органи и бъдете готови да извършвате извънредни мерки.

ХИДРОЛОГИЧЕН БЮЛЕТИН

Анализ на хидрологичната обстановка през изминалото денонощие

Анализът е направен на база измерени водни стоежи и изчислени по временни ключови криви водни количества от оперативни автоматични и конвенционални хидрометрични станции на НИМХ:

Дунавски басейн: През изминалото денонощие речните нива в по-голямата част от басейна са останали без съществени изменения, като в резултат на оттичане са регистрирани повишения в долните течения на основните реки. Регистрираните колебания на водните нива в средното и долното течение на р. Искър (-38/+17 см) са в резултат от работата на хидротехнически съоръжения. Отчетените изменения на речните нива в басейна са както следва: за водосбора на р. Нишава от -11 см до +9 см; за водосбора на р. Лом до -2 см; за водосбора на р. Огоста от -6 см до +5 см; за водосбора на р. Искър от -9 см до +3 см; за водосбора на р. Вит от -5 см до +14 см; за водосбора на р. Осъм от -11 см до +15 см; за водосбора на р. Янтра от -4 см до +3 см; за водосбора на р. Русенски Лом от -3 см до +3 см. Водните количества на реките в басейна са около и под праговете за средни води и около праговете за ниски води.

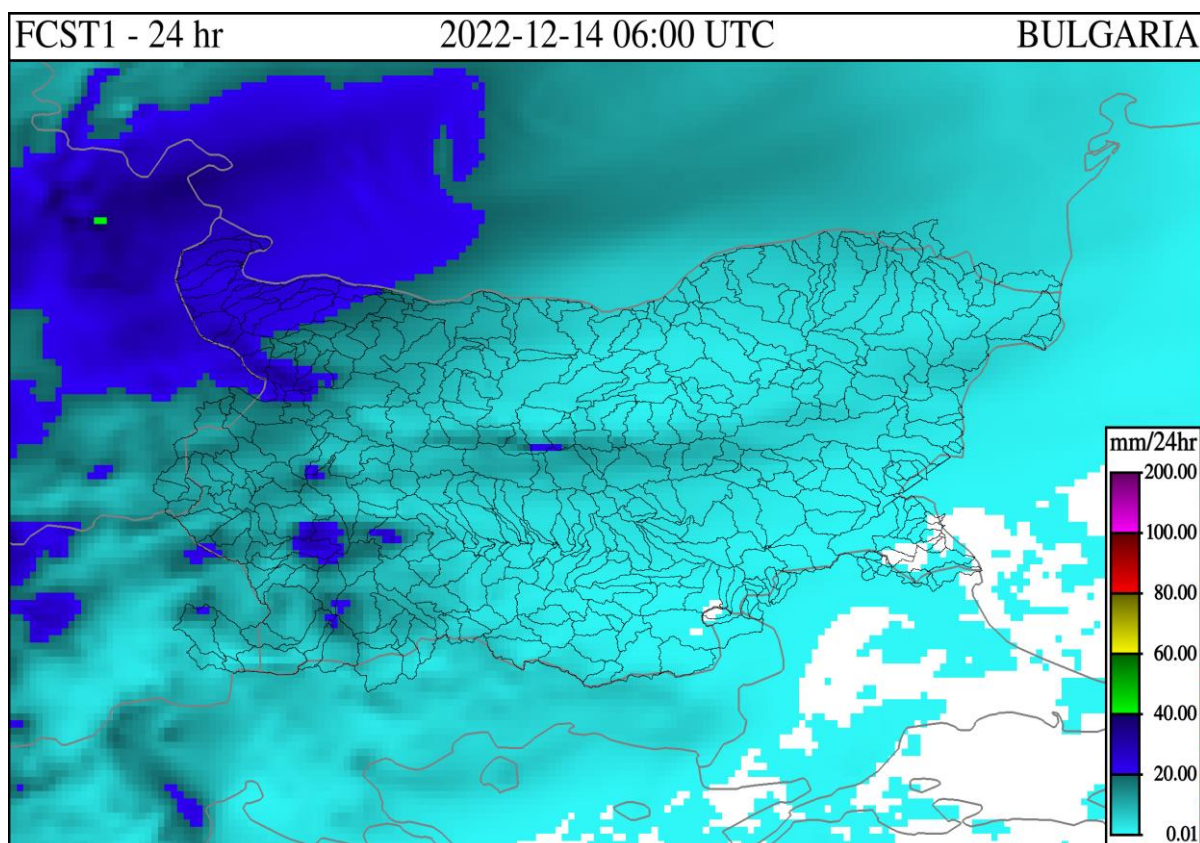
Черноморски басейн: През изминалото денонощие речните нива в по-голямата част от басейна са останали без съществени изменения, като в резултат на оттичане са регистрирани повишения на нивата в долните течения на южночерноморските реки. Отчетените колебания на речните нива в басейна са както следва: за водосбора на р. Провадийска от -3 см до +2 см; за водосбора на р. Камчия от -2 см до +3 см; за водосбора на река Айтоска до ± 8 см; за водосбора на р. Факийска - без изменения; за водосбора на р. Ропотамо от -22 см до +17 см; за водосбора на р. Велека от -9 см до +2 см. Водните количества на реките в басейна са под праговете за средни води и около праговете за ниски води.

Източнобеломорски басейн: През изминалото денонощие речните нива в басейна са се понижили или са останали без съществени изменения. Регистрираните колебания на водните нива на реките Марица при гр. Белово (-54/+52 см) и Въча при гр. Девин (-83/+81 см) са в резултат от работата на хидротехнически съоръжения. Отчетените изменения на речните нива в останалата част от басейна са както следва: за водосбора на р. Тунджа от -10 см до +10 см; за водосбора на р. Марица от -14 см до +20 см; за водосбора на р. Арда от -17 см до +9 см. Водните количества на реките в басейна са под праговете за средни води и около праговете за ниски води. Само водните количества в горните части от водосбора на р. Арда и на р. Въча при гр. Девин са около праговете за високи води.

Западнобеломорски басейн: През изминалото денонощие нивата на реките в басейна са се понижили или са останали без съществени изменения. Отчетените колебания на речните нива в басейна са както следва: за водосбора на р. Места от -14 см до +1 см; за водосбора на р. Струма от -14 см до +11 см. Водните количества на по-голямата част от реките в басейна са около праговете за средни води. Водните количества на р. Соволянска Бистрица и р. Елешница са около праговете за високи води.

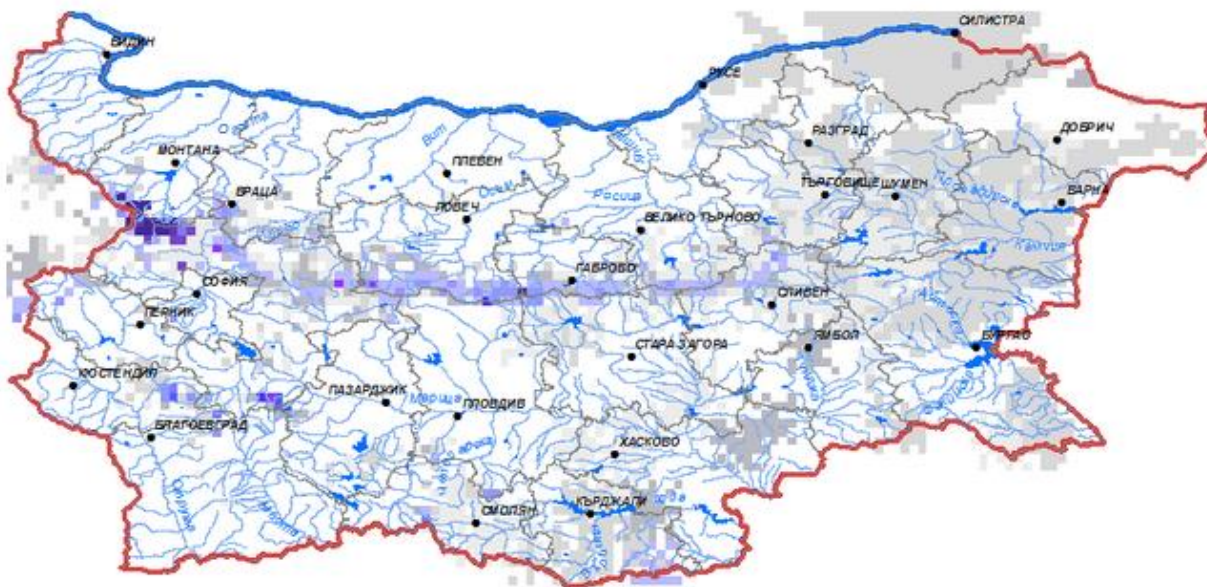
ДОПЪЛНИТЕЛНА ПРОГНОЗНА МЕТЕОРОЛОГИЧНА ИНФОРМАЦИЯ, ИЗПОЛЗВАНА ПРИ ИЗГОТВЯНЕ НА ХИДРОЛОГИЧНАТА ПРОГНОЗА

- 24 h прогноза за валежите от модела ALADIN за района на Черно море и Близкия Изток от 08:00 ч. местно време на 14.12.2022 г. до 08:00 ч. местно време на 15.12.2022 г.



- Снежна покривка и очаквано снеготопене за следващите 72 часа

➤ На картата по-долу е представено пространственото разпределение на наличната снежна покривка с използване на сателитна информация в 08:00 UTC (+2 часа местно време).



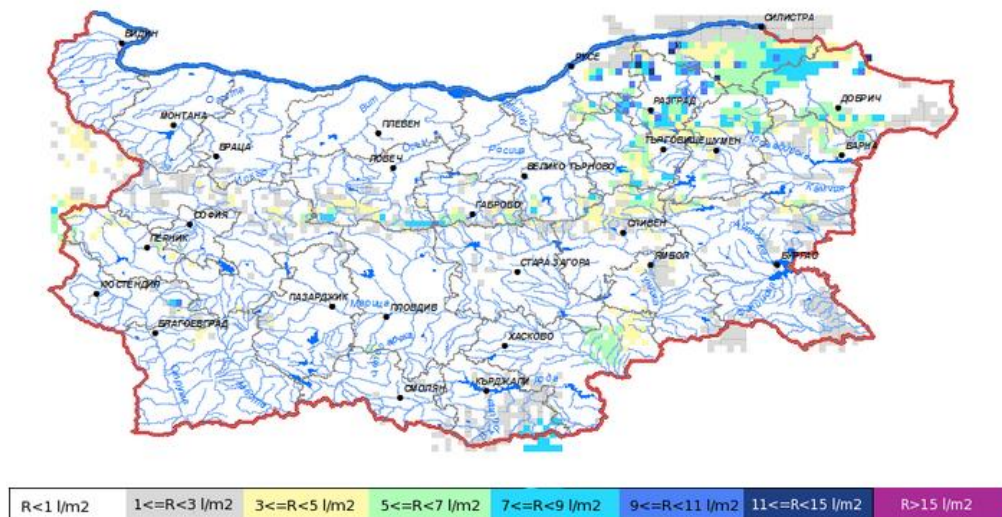
0 2 5 10 20 30 40 50 60 80 100 125 150 175 200 225

➤ На картата по-долу е представено пространственото разпределение на водното съдържание в снежната покривка с използване на сателитна информация в 08:00 UTC (+2 часа местно време).

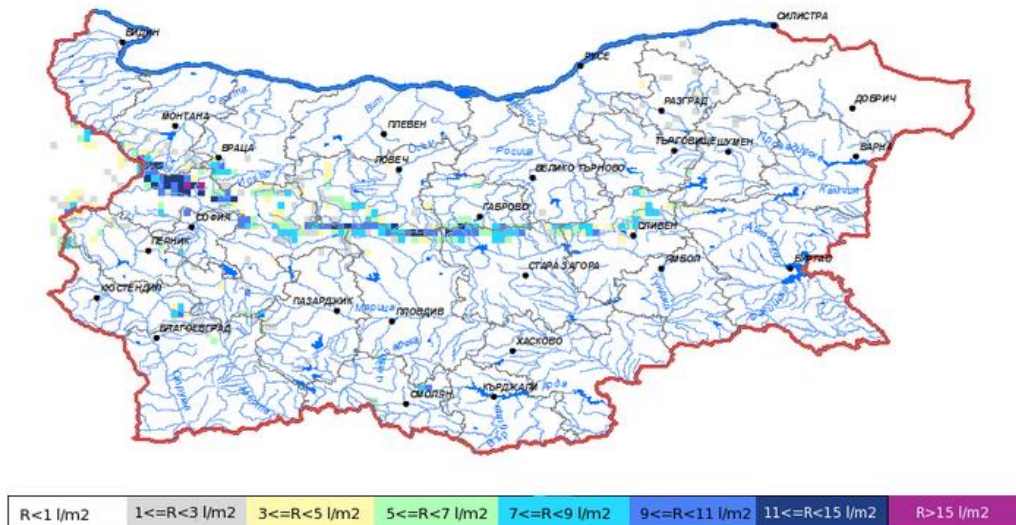


0 2 5 10 20 30 40 50 60 80 100 125 150 175 200 225

➤ На картата по-долу е представено пространственото разпределение на прогнозираното снеготопене за следващите 24 часа с използване на модела ALADIN.



➤ На картата по-долу е представено пространственото разпределение на прогнозираното снеготопене от 24 до 48 часа с използване на модела ALADIN.

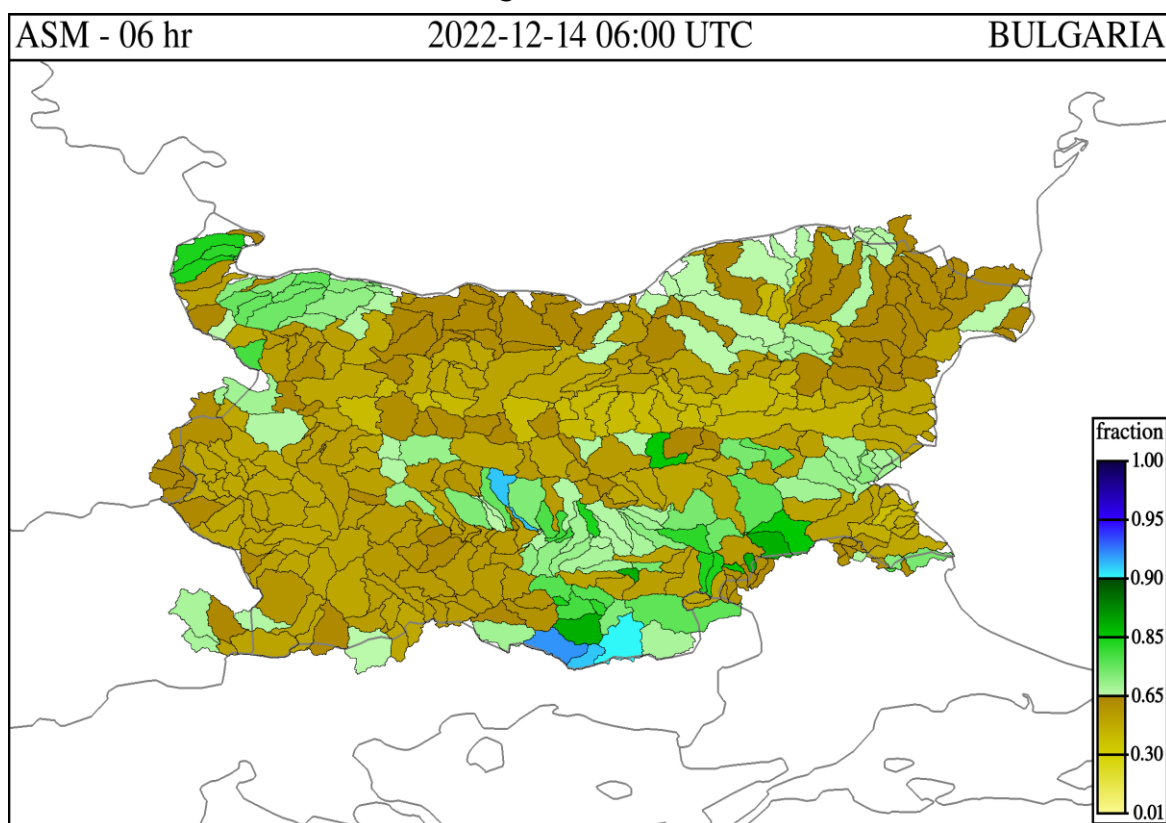


➤ На картата по-долу е представено пространственото разпределение на прогнозираното снеготопене от 48 до 72 часа с използване на модела ALADIN.



- **Влажност на почвата:**

➤ На картата по-долу е представено пространственото разпределение на средната почвена влага - насищане с вода на повърхностния (до 30 cm) почвен слой с използване на резултати от модела Sacramento Soil Moisture Accounting Model.



Хидрологична прогноза

На основа на метеорологичната прогноза, обработената хидрологична информация и моделираните водни количества от НИМХ:

Дунавски басейн: Днес (14.12) речните нива в басейна ще останат без съществени изменения. В резултат на валежи, в комбинация със снеготопене, през нощта на 14 срещу 15.12, ще има повишения на нивата на реките в целия басейн, по-значителни във водосборите на р. Нишава, р. Ерма, р. Габерска, р. Огоста и средните и долни части от водосбора на р. Искър. След временно понижаване на речните нива през деня на 15.12, в резултат на снеготопене на 16.12 ще има краткотрайни повишения на речните нива във водосборите на реките западно от р. Вит и в горните части от водосборите на р. Вит, р. Осъм и р. Янтра. На 17.12 речните нива в басейна ще останат без съществени изменения. Водните количества ще бъдат под праговете за внимание.

Моделът за водосбора на р. Огоста прогнозира: Прогнозираните водни количества на 15, 16 и 17.12.2022 г. ще бъдат над средномногогодишните стойности. Днес (14.12) през деня речните нива ще останат без съществени изменения. В резултат на валежи и снеготопене ще има повишения на речните нива във водосбора, през нощта на 14 срещу 15.12. На 15.12 речните нива ще се понижават. На 16.12 в резултат на снеготопене ще има повишения на нивата във водосбора. На 17.12 речните нива във водосбора ще са без съществени изменения. Водните количества ще бъдат под праговете за внимание.

Моделът за водосбора на р. Искър прогнозира: Прогнозираните водни количества на 15, 16 и 17.12.2022 г. ще са около и над средната многогодишна стойност. Днес (14.12) речните нива ще са без съществени изменения. От вечерните часове на 14.12 и на 15.12, в резултат на валежи и снеготопене, и на 16.12 в резултат на снеготопене, ще има краткотрайни повишения на речните нива в средните и долните части на водосбора. На 17.12 речните нива във водосбора ще се понижават, като в резултат на оттичане ще има повишения в долното течение на основната река. Водните количества ще бъдат под праговете за внимание.

Моделът за водосбора на р. Янтра прогнозира: Прогнозираните водни количества на 15, 16 и 17.12.2022 г. ще бъдат над средномногогодишните стойности. Днес (14.12) нивата на реките във водосбора ще се понижават. На 15.12 в резултат на валежи речните нива във водосбора ще се повишават незначително. На 16 и 17.12 речните нива ще са без съществени изменения, като в резултат на снеготопене на 16.12 ще има краткотрайни повишения в планинските части от водосбора. Водните количества ще бъдат под праговете за внимание.

Моделът за водосбора на р. Русенски Лом прогнозира: Прогнозираните водни количества във водосбора на р. Черни Лом на 15, 16, 17, 18 и 19.12.2022 г. ще бъдат под средномногогодишните стойности. Днес (14.12) и през следващите 4-5 дни речните нива във водосбора ще останат без съществени изменения, като в резултат на валежи, ще има незначителни повишения на речните нива на 15.12. Водните количества ще бъдат под праговете за внимание.

Черноморски басейн: Днес (14.12) речните нива в басейна ще се понижават или ще останат без съществени изменения. На 15.12, в резултат на валежи, ще има краткотрайни повишения на речните нива в басейна. На 16 и 17.12 речните нива ще се понижават или ще останат без съществени изменения. Водните количества ще бъдат под праговете за внимание.

Моделът за водосбора на р. Айтоска прогнозира: Прогнозираните водни количества на 15, 16 и 17.12.2022 г. ще бъдат над средномногогодишните стойности. Днес (14.12) и през следващите три дни речните нива ще останат без съществени изменения, като в резултат на валежи на 15.12 са възможни незначителни повишения. Водните количества ще бъдат под праговете за внимание.

Моделът за водосбора на р. Факийска прогнозира: Прогнозираните водни количества за водосбора на р. Факийска на 15, 16, 17, 18 и 19.12.2022 г. ще бъдат около и под средномногогодишните стойности. Днес (14.12) и през следващите 4-5 дни речните нива във водосбора ще останат без съществени изменения, като на 15 и 18.12, в резултат на валежи, ще има незначителни повишения на речните нива. Водните количества ще бъдат под праговете за внимание.

Източнобеломорски басейн: Днес (14.12) речните нива в басейна ще се понижават или ще останат без съществени изменения. На 15.12, в резултат на валежи и снеготопене, ще има незначителни повишения на нивата в целия басейн. На 16.12 речните нива в по-голяма част от басейна ще са без съществени изменения, като в резултат на снеготопене са възможни незначителни повишения в планинските части от водосборите на реките. На 17.12 водните нива на реките в басейна ще останат без съществени изменения. Водните количества ще бъдат под праговете за внимание.

Системата за ранно предупреждение за водосборите на реките Марица и Тунджа на НИМХ прогнозира:

- Водните нива ще бъдат под праговете за внимание

<u>Прагове за предупреждение</u>			
Нива на тревога:	Жълто - Внимание	Оранжево - Предупреждение	Червено - Тревога

Системата за ранно предупреждение за водосбора на река Арда на НИМХ прогнозира:

- Водните количества ще бъдат под праговете за внимание.

Прагове за предупреждение		
Нива на тревога:	Жълто - Внимание	Оранжево - Предупреждение
		Червено - Тревога

Западнобеломорски басейн: Днес (14.12) през деня речните нива в басейна ще се понижават. От вечерните часове днес и през нощта на 14 срещу 15.12, в резултат на валежи в комбинация със снеготопене, водните нива в басейна ще се повишават, като по-значителни ще са повишенията в горните части от водосбора на р. Струма. На 16.12 речните нива в планинските части от басейна ще се повишават незначително, в резултат на снеготопене. На 17.12, в резултат на валежи, ще има нови краткотрайни повишения на речните нива в горните части от водосбора на р. Струма, във водосборите на притоците на р. Струма - р. Лебница и р. Струмешница и в пиринските притоци на р. Струма и р. Места. Водните количества ще бъдат под праговете за внимание.

В направените прогнози не се отчита работата и ретензионната способност на хидротехническите съоръжения.

РЕКА ДУНАВ

Водни стоежи в българския участък на река Дунав за 14 декември 2022 г. по данни на Изпълнителна агенция „Проучване и поддържане на река Дунав“:

станция	километър	воден стоеж [cm]	разлика	t вода
		водно количество [m ³ /s]	за 24 ч. [cm]	[°C]
Ново село	833.60	295 Q: 5 203	+11	5.2
Лом	743.30	353 Q: 5 222	+52	5.7
Оряхово	678.00	216 Q: 5 056	+47	7.2
Никопол	597.50	250	+34	5.9
Свищов	554.30	204 Q: 4 692	+24	5.8
Русе	495.60	174 Q: 4 379	+2	6
Силистра	375.50	183 Q: 4 381	0	6.6