



Министерство на
околната среда и водите

**Ежедневен
бюлетин за
състоянието на
водите**

14 ДЕКЕМВРИ 2023

**Комплексни и
значими
язовири**

Речни нива

Информация за наличните обеми в комплексните и значими язовири, които се следят в МОСВ:

Съгласно приложение №1 към чл. 13, ал. 1, т. 1 от Закона за водите, комплексните и значими язовири са 52 броя.

Сумата от наличните в тях завирени обеми към 14.12.2023 г. е 3786.1 млн. м³, представлява 57.9 % от сумата от общите им обеми, колкото е било отношението на завирените им обеми спрямо сумата на общите им обеми към 13.12.2023 г.

Според основното им предназначение наличните в тях завирени обеми са както следва:

- питейно-битово водоснабдяване - 71.4 % от общия им обем;
- за резервно питейно-битово водоснабдяване - 31.0 % от общия им обем;
- напояване - 42.2 % от общия им обем;
- енергетика - 63.9 % от общия им обем.

Налични завирени обеми в язовири по приложение 1 на ЗВ с трансгранично влияние:

1. за Каскада „Арда“:

Язовир „Кърджали“ - 273.141 млн. м³, което е 54.93 % от общия му обем;

Язовир „Студен кладенец“ - 224.189 млн. м³, което е 57.81 % от общия му обем;

Язовир „Ивайловград“ - 109.964 млн. м³, което е 70.17 % от общия му обем;

2. за Каскада „Горна Тунджа“:

Язовир „Копринка“ - 46.810 млн. м³, което е 32.91 % от общия му обем;

Язовир „Жребчево“ - 176.188 млн. м³, което е 44.05 % от общия му обем.

БЮЛЕТИН №952 от 14.12.2023 г. към 8 часа

ОБОБЩЕНИ ДАННИ ЗА СЪСТОЯНИЕТО НА ВОДИТЕ В КОМПЛЕКСНИТЕ И ЗНАЧИМИ ЯЗОВИРИ

Сумата от наличните завърени обеми към комплексните и значими язовири е			3786,1	млн.куб.м.	представлява		57,9%	Тенденция	в бр. язовири		
Според основното предназначение на язовирите наличните в тях завърени обеми:			за питейно-битово водоснабдяване		71,4%	от общия им обем;	66,66%	от полезния им обем	↑ - повишаване на обема	24	
			за резервно - ПБВ		31,0%	от общия им обем;	54,56%	от полезния им обем	↓ -понижаване на обема	18	
			за напояване		42,2%	от общия им обем;	35,70%	от полезния им обем	~ - задържане на обема	7	
			за енергетика		63,9%	от общия им обем;	57,73%	от полезния им обем	⌊ -преливане	2	
№	БД	Язовир	Общ обем	Мъртъв/ Санитарен обем	Наличен обем		Наличен полезен обем		Ср. денонощен приток	Ср. денонощен разход	Тенденция
			млн.м ³	млн.м ³	млн.м ³	% от общия обем	млн.м ³	% от полезния обем	м ³ /сек.	м ³ /сек.	
1	БДДР	Искър	655,252	87,200	512,884	78,27%	425,684	74,94%	4,744	12,436	↓
2	БДДР	Бели Искър	15,080	1,400	10,250	67,97%	8,850	64,70%	0,560	0,736	↓
3	БДДР	Среченска бара	15,500	1,000	14,134	91,19%	13,134	90,58%	1,921	0,590	↑
4	БДДР	Христо Смирненски	27,700	4,200	21,358	77,11%	17,158	73,01%	0,210	0,758	↓
5	БДДР	Йовковци	92,179	9,000	77,780	84,38%	68,780	82,69%	0,085	0,674	↓
6	БДЧР	Тича	311,800	40,000	190,072	60,96%	150,072	55,21%	0,080	1,767	↓
7	БДЧР	Камчия	233,550	76,000	159,046	68,10%	83,046	52,71%	0,818	2,392	↓
8	БДЧР	Ясна поляна	32,320	7,550	17,317	53,58%	9,767	39,43%	0,463	0,255	↑

9	БДИБР	Асеновец	28,200	2,000	11,513	40,83%	9,513	36,31%	0,174	0,405	↓
10	БДИБР	Боровица	27,300	4,600	23,948	87,72%	19,348	85,23%	0,081	0,255	↓
11	БДЗБР	Студена	25,200	2,400	18,534	73,55%	16,134	70,76%	0,820	0,820	~
12	БДЗБР	Дяково	35,400	8,000	23,858	67,39%	15,858	57,88%	0,000	0,516	↓
13	БДЗБР	Калин - за рез.водоснабдяване	1,024	0,100	0,274	26,74%	0,174	18,81%	не се получава ежедневна информация приток и разход		↓
14	БДЗБР	Карагьол - за рез.водоснабдяване	2,252	0,200	1,414	62,79%	1,214	59,16%			↑
15	БДДР	Огняново - за рез.водоснабдяване **	31,600	2,500	18,612	58,90%	16,112	55,37%	0,335	0,335	~
16	БДЧР	Порой	45,200	2,000	4,991	11,04%	2,991	6,92%	0,220	0,000	↑
17	БДЧР	Ахелой	12,350	0,800	3,316	26,85%	2,516	21,78%	0,058	0,000	↑
18	БДДР	Панчарево	6,465	1,500	5,173	80,01%	3,673	73,97%	13,050	11,717	↓
19	БДДР	Ястребино	62,300	3,900	33,056	53,06%	29,156	49,92%	0,289	0,093	↑
20	БДДР	Кула	20,250	0,700	9,291	45,88%	8,591	43,94%	0,162	0,035	↑
21	БДДР	Рабиша	43,200	2,400	12,329	28,54%	9,929	24,34%	0,162	0,035	↑
22	БДДР	Огоста	506,000	67,000	244,800	48,38%	177,800	40,50%	0,810	6,366	↓
23	БДДР	Сопот	60,908	1,300	32,560	53,46%	31,260	52,44%	0,660	0,255	↑
24	БДДР	Горни Дъбник	130,000	3,000	46,361	35,66%	43,361	34,14%	0,347	0,347	~
25	БДДР	Бели Лом	25,500	3,200	7,936	31,12%	4,736	21,24%	0,162	0,058	↑
26	БДЧР	Съединение	12,810	1,500	7,768	60,64%	6,268	55,42%	0,081	0,081	~
27	БДЧР	Георги Трайков (Цонево)	330,000	21,000	135,456	41,05%	114,456	37,04%	1,204	1,204	~
28	БДИБР	Жребчево	400,000	30,000	176,188	44,05%	146,188	39,51%	1,768	1,768	~
29	БДИБР	Малко Шарково	45,000	3,900	29,700	66,00%	25,800	62,77%	0,394	0,104	↑
30	БДИБР	Домлян	26,074	0,700	2,708	10,38%	2,008	7,91%	0,224	0,009	↑
31	БДИБР	Пясъчник	206,530	3,400	17,955	8,69%	14,555	7,17%	0,487	0,082	↑
32	БДИБР	Тополница	137,108	20,000	42,177	30,76%	22,177	18,94%	2,002	0,556	↑
33	БДИБР	Тракиец	114,000	24,000	63,315	55,54%	39,315	43,68%	0,058	0,139	↓
34	БДЗБР	Пчелина	54,200	34,200	54,100	99,82%	19,900	99,50%	7,407	7,407	↓
35	БДДР	Александър Стамболийски	205,569	20,000	135,944	66,13%	115,944	62,48%	2,535	12,110	↓
36	БДДР	Кокаляне	не се получава ежедневна информация								
37	БДИБР	Копринка	142,214	5,410	46,810	32,91%	41,400	30,26%	1,669	1,054	↑

	БДИБР	Белмекен-Чаира	149,536	5,179	94,013	62,87%	88,834	61,54%	3,126	2,613	
38	БДИБР	Белмекен	144,036	3,810	89,900	62,41%	86,090	61,39%			↑
39	БДИБР	Чаира	5,500	1,369	4,113	74,77%	2,744	66,41%			↑
	БДИБР	Баташки водносиллов път									
	БДИБР	Голям Беглик-Широка поляна	86,091	7,242	67,017	77,84%	59,775	75,81%	4,785	5,994	
40	БДИБР	Голям Беглик	62,111	3,942	50,067	80,61%	46,125	79,29%			↓
41	БДИБР	Широка поляна	23,980	3,300	16,950	70,68%	13,650	66,01%			↓
42	БДИБР	Беглика	1,554	0,242	0,876	56,40%	0,634	48,35%	0,309	0,595	↓
43	БДИБР	Тошков Чарк	1,782	0,276	1,386	77,77%	1,110	73,70%	0,586	1,064	↓
44	БДИБР	Батак	310,298	19,950	151,190	48,72%	131,240	45,20%	6,562	1,707	↑
	БДИБР	Каскада Доспат-Въча									
45	БДЗБР	Доспат	449,249	14,907	416,500	92,71%	401,593	92,46%	0,349	0,349	~
46	БДИБР	Цанков камък	110,708	31,200	75,390	68,10%	44,190	55,58%	4,388	1,366	↑
47	БДИБР	Въча	226,120	24,520	131,814	58,29%	107,294	53,22%	8,065	7,654	↑
48	БДИБР	Кричим	20,256	1,730	19,485	96,20%	17,755	95,84%	8,242	10,948	↓
	БДИБР	Каскада Арда									
49	БДИБР	Кърджали	497,236	107,176	273,141	54,93%	165,965	42,55%	8,157	1,141	↑
50	БДИБР	Студен кладенец	387,772	90,667	224,189	57,81%	133,522	44,94%	6,517	2,120	↑
51	БДИБР	Ивайловград	156,702	59,526	109,964	70,17%	50,438	51,90%	8,228	0,328	↑
52	БДИБР	Розов кладенец	20,400	13,268	18,456	90,47%	5,188	72,74%	не се получава ежедневна информация приток и разход		↑

* Данните в таблицата са за състоянието на комплексните и значими язовири по Приложение 1 от Закона за водите към 8 часа на съответния ден.

** С Решение №740 от 15 октомври 2020 г. за осигуряване на дългосрочната стабилност на водоснабдяването на Столична община, Министерски съвет определя „Български ВиК холдинг“ ЕАД, да извърши необходимите действия за осигуряване на възможност за пречистване на питейни води от язовир „Огняново“.

Към момента не са изпълнени изискванията за вписване на язовира в регистъра съгласно изискванията на Закона за здравето и няма разрешително по реда на закона за водите, поради което не се подават води за питейнобитово водоснабдяване. ***

Язовир Панчарево:

Съгласно предоставената справка от НС ЕАД язовир „Панчарево“ прелива с 11,3 м³/сек. Постъпващият приток в язовира на 14.12.2023 г. е 13,05 м³/сек. Размерът на дневния разход и прелялото количество се равняват на 11,717 м³/сек. Наличният обем в язовира е 5,1728 млн. м³, което представлява 80,01% от общия му обем.

Язовир Пчелина:

Съгласно предоставената справка от НС ЕАД язовир „Пчелина“ прелива с 7,357 м³/сек. Постъпващият приток в язовира на 14.12.2023 г. е 7,407 м³/сек. Размерът на дневния разход и прелялото количество се равняват на 7,407 м³/сек. Наличният обем в язовира е 54,1 млн. м³, което представлява 99,82% от общия му обем.

По данни и прогнози на НИМХ

От следобедните и вечерни часове на 14.12 и 15.12 в резултат на валежи ще има повишения на речните нива в Дунавски и Западнорломорски басейн, на 16.12 речните нива ще се понижават в Дунавски и Западнорломорски басейн, а в Черноморски и Източнорломорски басейн ще се повишават, като по-съществени ще са както следва:

Дунавски басейн:

- на 14.12 - във водосборите западно от този на р. Искър, а през нощта срещу 15 и през деня на 15.12 и в останалата част от басейна. На 16 и 17.12 речните нива ще се понижават, като в резултат на оттичане ще има повишения в долните течения на основните реки;

Черноморски басейн:

- резултат на валежи на 15 и 16.12 ще има повишения на речните нива в басейна, като по-съществени ще са те във водосборите на южночерноморските реки (южно от гр. Бургас). На 17.12 речните нива в басейна ще се понижават или ще останат без съществени изменения;

Източнорломорски басейн:

- от вечерта на 14.12 и на 15 и 16.12 в резултат на валежи ще има повишения на речните нива в целия басейн. По-значителни ще са повишенията 15.12. На 17.12 нивата на реките ще се понижават или ще останат без съществени изменения;

Западнорломорски басейн:

- по-съществени ще са повишенията през нощта на 14 срещу 15.12. На 16 и 17.12 речните нива ще се понижават, като в резултат на оттичане ще има повишения в долните течения на основните реки.

Водните количества ще бъдат под праговете за внимание.

МЕТЕОРОЛОГИЧЕН БЮЛЕТИН



Анализ на денонощната сума на валежа от 7:30 ч на 13.12.2023 г. до 7:30 ч на 14.12.2023 г., използващ модел ALADIN-BG и данни от наблюдателната мрежа на НИМХ

Метеорологична прогноза за 15 декември 2023 г.

През следващото денонощие валежите ще продължат и ще обхванат цялата страна. На много места ще са значителни по количество. Още преди обяд в планинските райони и на отделни места в Североизточна България дъждът ще преминава в сняг, а до края на деня мокър сняг ще завали и на много места в останалата част от страната. Привечер ще започне да се образува снежна покривка. Вятърът ще се ориентира от север-североизток, ще е умерен, в Източна България - временно силен. По планинските проходи и в Североизточна България ще има условия за виелици и навявания. Ще нахлува студен въздух и температурите ще се понижават. Сутринта ще са между 5° и 8° , а към 14 часа в по-голямата част от страната ще са между 1° и 4° ; в София - около 2° .

Над планините ще е облачно с валежи от сняг. Ще духа умерен, временно силен вятър от север-северозапад, който до края на деня ще се ориентира от североизток. Ще има условия за навявания и виелици. Ще нахлува студен въздух и през деня температурите рязко ще се понижат. Максимална температура на височина 1200 метра около 2° , на 2000 метра - около минус 1° .

Над Черноморието ще е облачно и дъждовно. Ще духа умерен, временно силен вятър от север-североизток. С него ще нахлува студен въздух и към 14 часа температурите ще са 4° - 5° . Температурата на морската вода е 9° - 10° . Вълнението на морето ще бъде 2-3 бала.

Прогноза за времето от 16 до 21 декември 2023 г.

През нощта срещу събота дъждът навсякъде ще премине в сняг, но в Северна България до сутринта валежите ще спрат. В южната половина от страната валежите ще продължат и в събота през деня, като все пак след обяд ще отслабват и постепенно ще спират. Ще духа умерен, в Източна България до силен североизточен вятър. По планинските проходи и в източните райони ще останат условията за виелици и навявания. Застудяването ще продължи и в цялата страна температурите ще останат почти без дневен ход, близки до нулата. До сутринта в неделя валежите навсякъде ще спрат. Облачността ще се разкъсва и ще намалява. Вятърът ще отслабне и ще се ориентира от северозапад. Минималните температури ще са между минус 5° и 0° , а максималните - между 1° и 6° . През първите дни от новата седмица ще бъде предимно слънчево с временни увеличения на облачността. Вятърът от северозапад ще бъде слаб, в Дунавската равнина умерен. Температурите ще се повишават и във вторник в повечето места минималните ще са между минус 2° и 3° , максималните - между 8° и 13° . В средата на седмицата вятърът ще се ориентира от югозапад, в Източна България и северно от планините ще се усили. Ще има разкъсана облачност, средна и висока. Затоплянето ще продължи. Почти тихо, със значителна ниска облачност и намалена видимост ще се задържа в западната част на Горнотракийската низина, там и температурите ще останат чувствително по-ниски.

ПРОГНОЗА ЗА ОЧАКВАНИ КОЛИЧЕСТВА ВАЛЕЖИ

За 14 и 15 декември 2023 г.: До края на деня на много места в Западна България ще започнат валежи от дъжд. В планините до вечерта ще завали сняг. Количества: 5-15 mm, на места в Западна Стара планина - до 25 mm. През нощта и утре валежите ще обхванат цялата страна и ще са значителни. Сняг ще вали на места в Северна България и в планинските райони. Ще се образува снежна покривка. Количества: в по-голямата част от страната 15-35 mm, в Рило-Родопската област и югоизточните райони 50-60 mm.

За 16 и 17 декември 2023 г.: През нощта срещу събота дъждът навсякъде ще премине в сняг, но в Северна България до сутринта валежите ще спрат. В южната половина от страната валежите ще продължат и в събота през деня, като все пак след обяд ще отслабват и постепенно ще спират. До сутринта в неделя валежите навсякъде ще спрат. Количества за целия период: в Северна България до 2 mm, в Стара планина и Южна България - 3-10 mm. В неделя - без валежи.

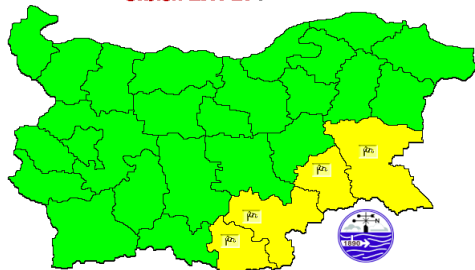
ПРОГНОЗА ЗА ОПАСНИ И ОСОБЕНО ОПАСНИ МЕТЕОРОЛОГИЧНИ ЯВЛЕНИЯ

За 14 декември 2023 г. Националният институт по метеорология и хидрология издава предупреждение от първа степен (жълт код) за силен югозападен вятър в четири области в Югоизточна България. Очаквана скорост: 14-19 m/s.

За 15 декември 2023 г. е в сила предупреждение от втора степен (оранжев код) в 14 области в страната и от първа степен (жълт код) в останалите 14 области. Ще има значителни количества валежи. В планинските райони и в Североизточна България дъждът ще премине в сняг, ще започне да се образува нова снежна покривка. Има условия за виелици и навявания.

Карта на опасните явления за 14.12.2023

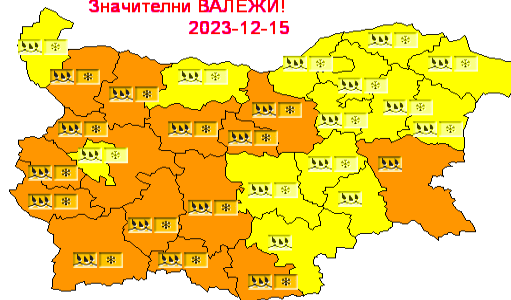
Силен ВЯТЪР!



Подробности на <https://weather.bg/obshtini>

Карта на опасните явления за 14.12.2023 г.

**Значителни ВАЛЕЖИ!
2023-12-15**



Карта на опасните явления за 15.12.2023 г.

Подробна информация за предупрежденията и опасните метеорологични явления по области и общини може да бъде получена от интерактивната карта на адрес: <https://weather.bg/obshtini>

Легенда:



Бяло:

Липсваща, недостатъчна, стара или съмнителна информация.



Зелено:

Няма опасни явления.



Жълто:

Времето може да бъде потенциално опасно. Явленията, които са прогнозирани, не са необичайни, но изискват внимание, ако възнамерявате да вършите работа на открито. Следете прогнозите за времето и не поемайте излишен риск.



Оранжево:

Времето е опасно. Прогнозирани са по-рядко случващи се метеорологични явления. Възможни са материални щети и има опасност от наранявания. Бъдете много внимателни и се информирайте подробно и често за метеорологичната обстановка. Съобразявайте се с неизбежните рискове и следвайте всички съвети на компетентните органи.



Червено:

Времето е много опасно. Прогнозирани са изключително интензивни опасни метеорологични явления. Възможни са големи материални щети и нещастни случаи, може да възникне и опасност за живота. Следвайте нарежданията и всички съвети на компетентните органи и бъдете готови да извършите мерки.

ХИДРОЛОГИЧЕН БЮЛЕТИН

Анализ на хидрологичната обстановка през изминалото денонощие

Анализът е направен на база измерени водни стоежи и изчислени по временни ключови криви водни количества от оперативни автоматични и конвенционални хидрометрични станции на НИМХ:

Дунавски басейн: През изминалото денонощие нивата на наблюдаваните реки са останали без съществени изменения. Регистрираните колебания на нивата в средното и долното течение на р. Огоста (-18/+21 см) са вследствие от работата на хидротехнически съоръжения. Регистрираните колебания на речните нива в останалата част от басейна са както следва: за водосбора на р. Нишава от -1 см до +1 см; за водосбора на р. Лом от -4 см до +4 см; за водосбора на р. Огоста от -2 см до +1 см; за водосбора на р. Искър от -10 см до +10 см; за водосбора на р. Вит от -2 см до +3 см; за водосбора на р. Осъм от -2 см до +6 см; за водосбора на р. Янтра от -6 см до +8 см; за водосбора на р. Русенски Лом от -2 см до +3 см. Водните количества на реките в басейна са около и под праговете за средни води и около праговете за ниски води.

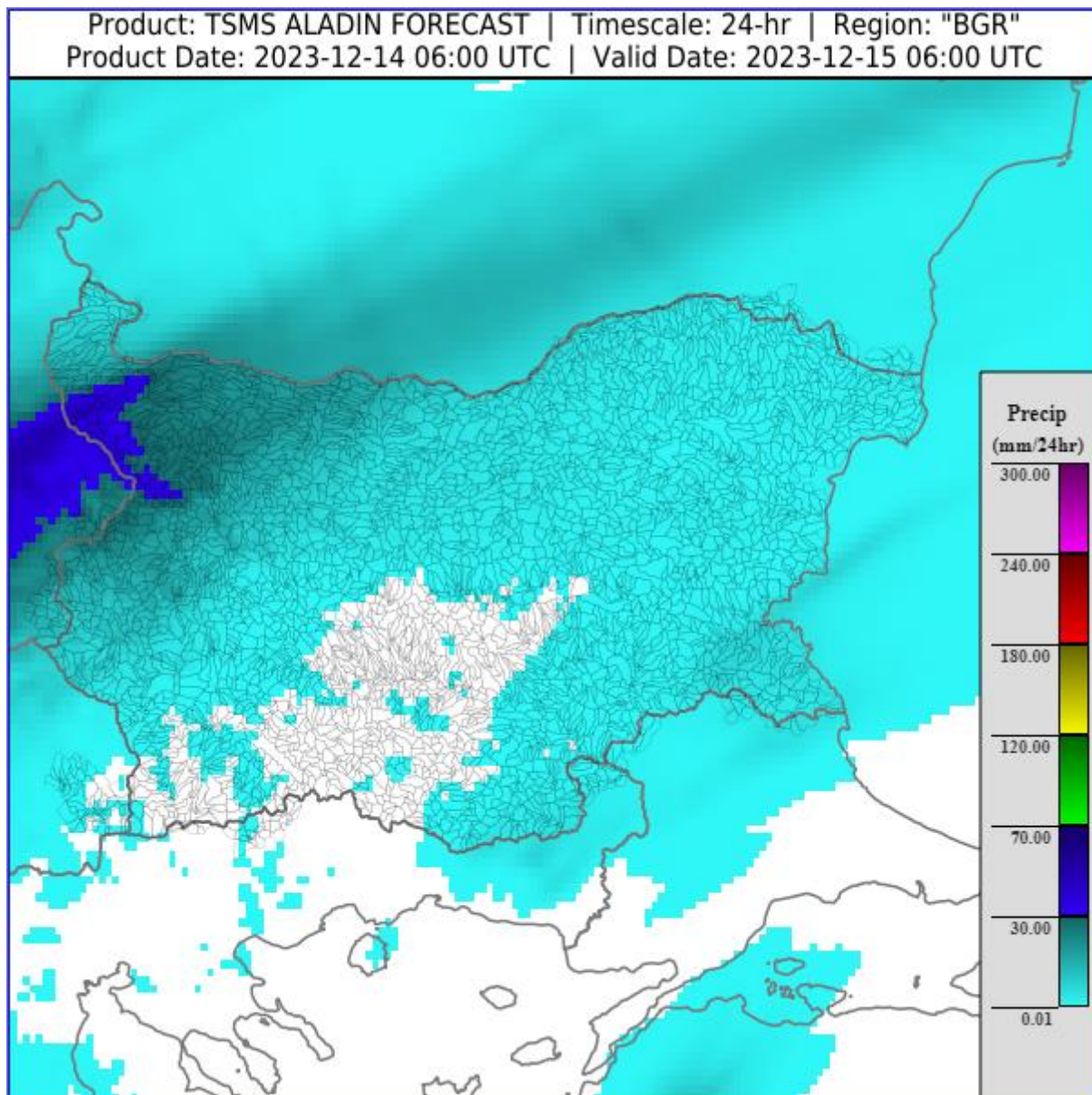
Черноморски басейн: През изминалото денонощие нивата на наблюдаваните реки в басейна са останали без съществени изменения. Отчетените колебания на речните нива в басейна са както следва: за водосбора на р. Провадийска с до ± 4 см; за водосбора на р. Камчия от -3 см до +4 см; за водосбора на р. Айтоска - без изменение; за водосбора на р. Факийска от -4 см до +1 см; за водосбора на р. Ропотамо до -2 см; за водосбора на р. Велека от -6 см до +4 см. Водните количества на реките в басейна са под праговете за средни води и около праговете за ниски води.

Източнобеломорски басейн: През изминалото денонощие нивата на наблюдаваните реки са останали без съществени изменения. Регистрираните колебания на нивата на река Тъжа при ВЕЦ Тъжа (-29/+23 см) са вследствие от работата на хидротехнически съоръжения. Отчетените изменения на речните нива в останалата част от басейна са както следва: за водосбора на р. Тунджа от -6 см до +6 см; за водосбора на р. Марица от -22 см до +11 см; за водосбора на р. Арда от -8 см до +8 см. Водните количества на реките в басейна са под праговете за средни води и около праговете за ниски води.

Западнобеломорски басейн: През изминалото денонощие нивата на наблюдаваните реки са останали без съществени изменения. Регистрираните колебания на речните нива в басейна са както следва: за водосбора на р. Места от -6 см до +7 см; за водосбора на р. Струма от -9 см до +5 см. Водните количества на реките в басейна са под праговете за средни води и около праговете за ниски води.

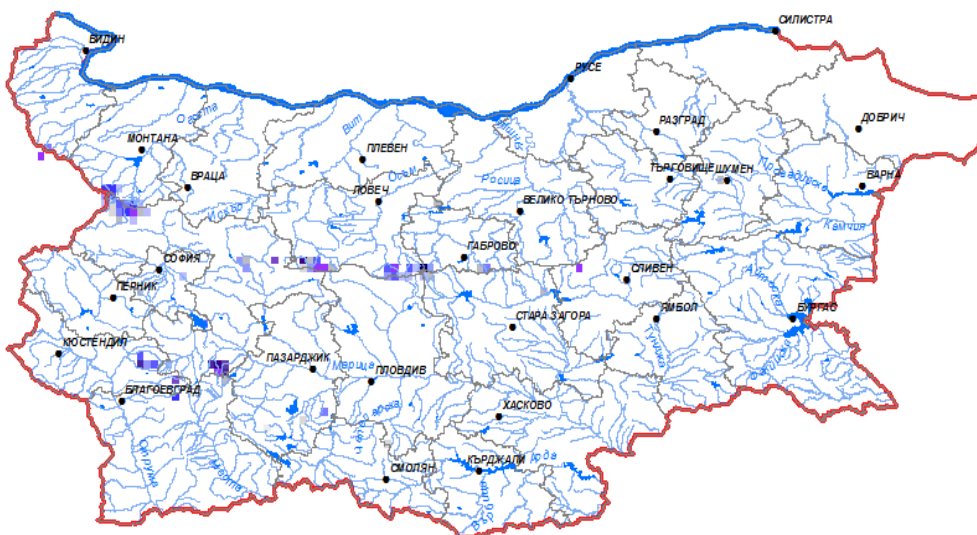
ДОПЪЛНИТЕЛНА ПРОГНОЗНА МЕТЕОРОЛОГИЧНА ИНФОРМАЦИЯ, ИЗПОЛЗВАНА ПРИ ИЗГОТВЯНЕ НА ХИДРОЛОГИЧНАТА ПРОГНОЗА

- 24 h прогноза за валежите от модела ALADIN за района на Черно море и Близкия Изток от 08:00 ч. местно време на 14.12.2023 г. до 08:00 ч. местно време на 15.12.2023 г.



- **Снежна покривка и очаквано снеготопене за следващите 72 часа**

➤ На картата по-долу е представено пространственото разпределение на наличната снежна покривка с използване на сателитна информация в 08:00 UTC (+2 часа местно време).



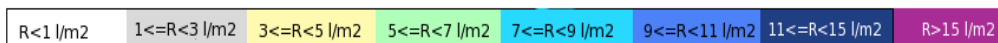
0 2 5 10 20 30 40 50 60 80 100 125 150 175 200 225

➤ На картата по-долу е представено пространственото разпределение на водното съдържание в снежната покривка с използване на сателитна информация в 08:00 UTC (+2 часа местно време).

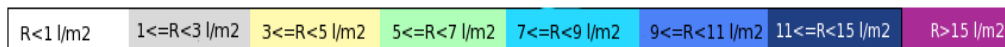


0 2 5 10 20 30 40 50 60 80 100 125 150 175 200 225

➤ На картата по-долу е представено пространственото разпределение на прогнозираното снеготопене за следващите 24 часа с използване на модела ALADIN.



➤ На картата по-долу е представено пространственото разпределение на прогнозираното снеготопене от 24 до 48 часа с използване на модела ALADIN.

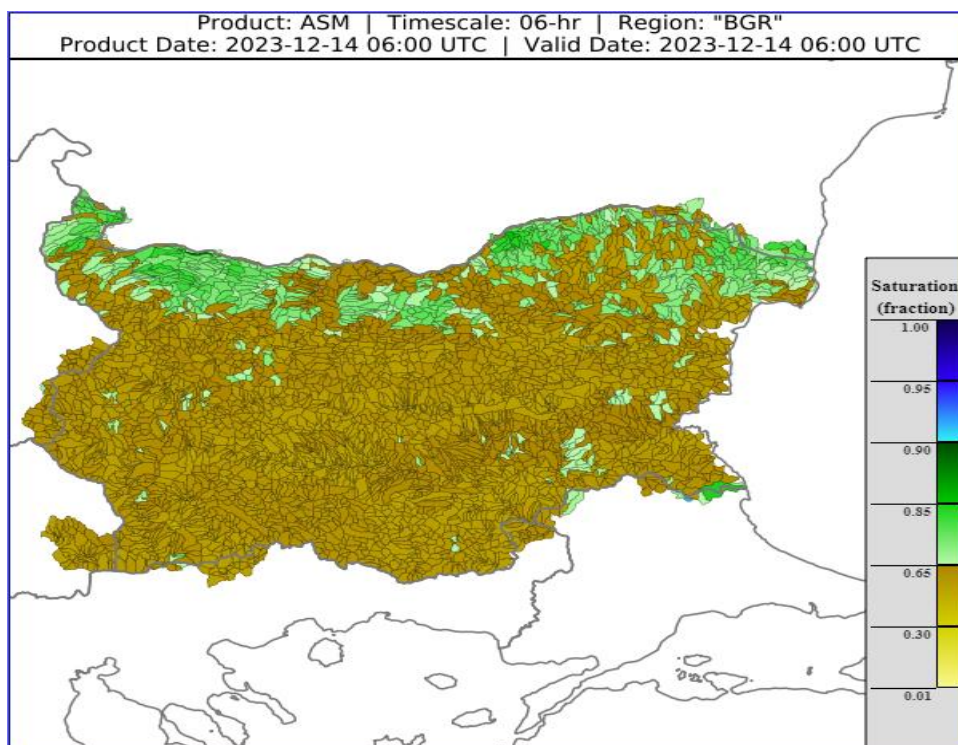


➤ На картата по-долу е представено пространственото разпределение на прогнозираното снеготопене от 48 до 72 часа с използване на модела ALADIN.



- **Влажност на почвата**

На картата по-долу е представено пространственото разпределение на средната почвена влага - насищане с вода на повърхностния (до 30 cm) почвен слой с използване на резултати от модела Sacramento Soil Moisture Accounting Model.



ХИДРОЛОГИЧНА ПРОГНОЗА

На основа на метеорологичната прогноза, обработената хидрологична информация и моделираните водни количества от НИМХ:

Дунавски басейн: От следобедните и вечерни часове днес (14.12) и утре в резултат на валежи ще има повишения на речните нива в басейна: на 14.12 - във водосборите западно от този на р. Искър, а през нощта срещу 15 и през деня на 15.12 и в останалата част от басейна. На 16 и 17.12 речните нива ще се понижават, като в резултат на оттичане ще има повишения в долните течения на основните реки. Водните количества ще бъдат под праговете за внимание.

Черноморски басейн: Днес (14.12) нивата на наблюдаваните реки в басейна ще останат без съществени изменения. В резултат на валежи на 15 и 16.12 ще има повишения на речните нива в басейна, като по-съществени ще са те във водосборите на южночерноморските реки (южно от гр. Бургас). На 17.12 речните нива в басейна ще се понижават или ще останат без съществени изменения. Водните количества ще бъдат под праговете за внимание.

Източнобеломорски басейн: Днес (14.12) през деня водните нива на наблюдаваните реки ще останат без съществени изменения. От вечерта на 14.12 и на 15 и 16.12 в резултат на валежи ще има повишения на речните нива в целия басейн. По-значителни ще са повишенията 15.12. На 17.12 нивата на реките ще се понижават или ще останат без съществени изменения. Водните количества ще бъдат под праговете за внимание.

Западнобеломорски басейн: От вечерните часове днес (14.12) и утре в резултат на валежи ще има повишения на речните нива в целия басейн. По-съществени ще са повишенията през нощта на 14 срещу 15.12. На 16 и 17.12 речните нива ще се понижават, като в резултат на оттичане ще има повишения в долните течения на основните реки. Водните количества ще бъдат под праговете за внимание.

**В направените прогнози не се отчита работата и ретензионната способност на хидротехническите съоръжения.*

Връзки към дневни бюлетини за прогнозирани водни количества и нива по водосбори от хидрологични модели и системи за ранно предупреждение:

[За водосбора на р. Огоста](#)

[За водосбора на р. Искър](#)

[За водосбора на р. Вит](#)

[За водосбора на р. Янтра](#)

[За водосбора на р. Русенски Лом](#)

[За водосбора на р. Айтоска](#)

[За водосбора на р. Факийска](#)

[За водосбора на р. Марица и р. Тунджа](#)

[За водосбора на р. Арда](#)

[За водосбора на р. Струма](#)

РЕКА ДУНАВ

Водни стоежи в българския участък на река Дунав за 14 декември 2023 г.
по данни на Изпълнителна агенция „Проучване и поддържане на река Дунав“:

станция	километър	воден стоеж [cm]	разлика	t вода
		водно количество [m ³ /s]	за 24 ч. [cm]	[°C]
Ново село	833.60	488 Q: 7 847	+2	5.2
Лом	743.30	547 Q: 7 775	+6	5.9
Оряхово	678.00	414 Q: 7 613	+2	6.8
Никопол	597.50	451	+1	5.9
Свищов	554.30	429 Q: 7 706	-1	5.6
Русе	495.60	440 Q: 7 780	-7	5.8
Силистра	375.50	458 Q: 8 011	-2	5.9