



Министерство на
околната среда и водите

**Ежедневен
булетин за
състоянието на
водите**

15 МАРТ 2022

**Комплексни и
значими
язовири**

Речни нива

Информация за наличните обеми в комплексните и значими язовири, които се следят в МОСВ:

Съгласно приложение №1 към чл. 13, ал. 1, т. 1 от Закона за водите, комплексните и значими язовири са 52 броя.

Сумата от наличните в тях завирени обеми към 15.03.2022 г. е 4242.8 млн. м³, представлява 64.3 % от сумата от общите им обеми, колкото е било отношението на завирените им обеми спрямо сумата на общите им обеми към 14.03.2022 г.

Според основното им предназначение наличните в тях завирени обеми са както следва:

- питейно-битово водоснабдяване - 79.9 % от общия им обем;
- за резервно питейно-битово водоснабдяване - 56.1 % от общия им обем;
- напояване - 49.7 % от общия им обем;
- енергетика - 67.6 % от общия им обем.

Налични завирени обеми в язовири по приложение 1 на ЗВ с трансгранично влияние:

1. за Каскада „Арда“:

Язовир „Кърджали“ - 303.373 млн. м³, което е 61.01 % от общия му обем;

Язовир „Студен кладенец“ - 274.435 млн. м³, което е 70.77 % от общия му обем;

Язовир „Ивайловград“ - 103.300 млн. м³, което е 65.92 % от общия му обем;

2. за Каскада „Горна Тунджа“:

Язовир „Копринка“ - 65.800 млн. м³, което е 46.27 % от общия му обем;

Язовир „Жребчево“ - 224.200 млн. м³, което е 56.05 % от общия му обем.

БЮЛЕТИН №513 от 15.03.2022 г. към 8 часа

ОБОБЩЕНИ ДАННИ ЗА СЪСТОЯНИЕТО НА ВОДИТЕ В КОМПЛЕКСНИТЕ И ЗНАЧИМИ ЯЗОВИРИ

Сумата от наличните завирени обеми към комплексните и значими язовири е			4242,8	млн.куб.м.	представлява		64,3%	Тенденция	в бр. язовири		
Според основното предназначение на язовирите наличните в тях завирени обеми:			за питейно-битово водоснабдяване		79,9%	от общия им обем;	76,01%	от полезния им обем	↑ - повишаване на обема	19	
			за резервно - ПБВ		56,1%	от общия им обем;	52,32%	от полезния им обем	↓ - понижаване на обема	20	
			за напояване		49,7%	от общия им обем;	44,09%	от полезния им обем	~ - задържане на обема	10	
			за енергетика		67,6%	от общия им обем;	62,25%	от полезния им обем	∩ - преливане	2	
№	БД	Язовир	Общ обем	Мъртъв/ Санитарен обем	Наличен обем		Наличен полезен обем		Ср. денонощен приток	Ср. денонощен разход	Тенденция
			млн.м ³	млн.м ³	млн.м ³	% от общия обем	млн.м ³	% от полезния обем	м ³ /сек.	м ³ /сек.	
1	БДДР	Искър	655,252	87,200	483,088	73,73%	395,888	69,69%	4,703	6,204	↓
2	БДДР	Бели Искър	15,080	1,400	7,726	51,23%	6,326	46,24%	0,292	0,906	↓
3	БДДР	Среченска бара	15,500	1,000	15,133	97,63%	14,133	97,47%	0,231	0,567	↓
4	БДДР	Христо Смирненски	27,700	4,200	23,530	84,95%	19,330	82,25%	0,775	0,775	~
5	БДДР	Йовковци	92,179	9,000	83,201	90,26%	74,201	89,21%	0,121	0,739	↓
6	БДЧР	Тича	311,800	40,000	240,125	77,01%	200,125	73,63%	3,550	1,525	↑
7	БДЧР	Камчия	233,550	76,000	227,678	97,49%	151,678	96,27%	4,491	2,176	↑
8	БДЧР	Ясна поляна	32,320	7,550	26,029	80,54%	18,479	74,60%	0,405	0,370	↑

9	БДИБР	Асеновец	28,200	2,000	20,400	72,34%	18,400	70,23%	0,660	0,660	~
10	БДИБР	Боровица	27,300	4,600	27,240	99,78%	22,640	99,74%	0,330	0,330	~
11	БДЗБР	Студена	25,200	2,400	19,142	75,96%	16,742	73,43%	0,448	0,760	↓
12	БДЗБР	Дяково	35,400	8,000	24,801	70,06%	16,801	61,32%	0,000	0,585	↓
13	БДЗБР	Калин - за рез.водоснабдяване	1,024	0,100	0,318	31,04%	0,218	23,58%	не се получава ежедневна информация приток и разход		~
14	БДЗБР	Карагьол - за рез.водоснабдяване	2,252	0,200	0,292	12,95%	0,092	4,47%			↓
15	БДДР	Огняново - за рез.водоснабдяване **	31,600	2,500	18,972	60,04%	16,472	56,60%	0,847	1,460	↓
16	БДДР	Панчарево	6,465	1,500	5,187	80,24%	3,687	74,26%	7,498	8,581	↓
17	БДДР	Ястребино	62,300	3,900	43,945	70,54%	40,045	68,57%	1,968	0,104	↑
18	БДДР	Кула	20,250	0,700	8,860	43,75%	8,160	41,74%	0,116	0,116	~
19	БДДР	Рабиша	43,200	2,400	11,684	27,05%	9,284	22,75%	0,000	0,000	~
20	БДДР	Огоста	506,000	67,000	198,460	39,22%	131,460	29,95%	6,481	3,472	↑
21	БДДР	Сопот	60,908	1,300	37,775	62,02%	36,475	61,19%	1,609	0,394	↑
22	БДДР	Горни Дъбник	130,000	3,000	56,664	43,59%	53,664	42,26%	1,204	0,486	↑
23	БДДР	Бели Лом	25,500	3,200	9,414	36,92%	6,214	27,87%	0,081	0,081	~
24	БДЧР	Съединение	12,810	1,500	8,517	66,49%	7,017	62,04%	0,278	0,069	↑
25	БДЧР	Георги Трайков (Цонево)	330,000	21,000	174,463	52,87%	153,463	49,66%	1,884	1,884	~
26	БДЧР	Порой	45,200	2,000	5,432	12,02%	3,432	7,94%	0,289	0,000	↑
27	БДЧР	Ахелой	12,350	0,800	2,677	21,68%	1,877	16,25%	0,139	0,000	↑
28	БДИБР	Жребчево	400,000	30,000	224,200	56,05%	194,200	52,49%	5,294	1,590	↑
29	БДИБР	Малко Шарково	45,000	3,900	38,472	85,49%	34,572	84,12%	2,505	2,505	~
30	БДИБР	Домлян	26,074	0,700	12,322	47,26%	11,622	45,80%	0,324	0,088	↑
31	БДИБР	Пясъчник	206,530	3,400	39,842	19,29%	36,442	17,94%	2,722	0,222	↑
32	БДИБР	Тополница	137,108	20,000	104,066	75,90%	84,066	71,79%	8,414	0,556	↑
33	БДИБР	Тракиец	114,000	24,000	76,220	66,86%	52,220	58,02%	2,141	2,141	~
34	БДЗБР	Пчелина	54,200	34,200	54,050	99,72%	19,850	99,25%	6,238	6,238	↓
35	БДДР	Александър Стамболийски	205,569	20,000	126,783	61,67%	106,783	57,54%	7,549	12,159	↓
36	БДДР	Кокаляне	не се получава ежедневна информация								
37	БДИБР	Копринка	142,214	5,410	65,800	46,27%	60,390	44,14%	3,875	6,920	↓

	БДИБР	Белмекен-Чаира	149,536	5,179	56,938	38,08%	51,759	35,85%	1,054	4,804	
38	БДИБР	Белмекен	144,036	3,810	53,776	37,34%	49,966	35,63%			↓
39	БДИБР	Чаира	5,500	1,369	3,162	57,49%	1,793	43,40%			↑
	БДИБР	Баташки водносиллов път									
	БДИБР	Голям Беглик-Широка поляна	86,091	7,242	48,153	55,93%	40,911	51,89%	2,024	3,334	
40	БДИБР	Голям Беглик	62,111	3,942	39,819	64,11%	35,877	61,68%			↑
41	БДИБР	Широка поляна	23,980	3,300	8,335	34,76%	5,035	24,34%			↓
42	БДИБР	Беглика	1,554	0,242	0,928	59,73%	0,686	52,31%	0,011	0,554	↓
43	БДИБР	Тошков Чарк	1,782	0,276	0,660	37,05%	0,384	25,52%	0,278	0,313	↓
44	БДИБР	Батак	310,298	19,950	226,096	72,86%	206,146	71,00%	7,276	8,356	↓
	БДИБР	Каскада Доспат-Въча									
45	БДЗБР	Доспат	449,249	14,907	361,235	80,41%	346,328	79,74%	1,652	9,947	↓
46	БДИБР	Цанков камък	110,708	31,200	79,535	71,84%	48,335	60,79%	14,834	22,878	↓
47	БДИБР	Въча	226,120	24,520	188,008	83,15%	163,488	81,10%	25,076	12,634	↑
48	БДИБР	Кричим	20,256	1,730	18,785	92,74%	17,055	92,06%	12,654	19,355	↓
	БДИБР	Каскада Арда									
49	БДИБР	Кърджали	497,236	107,176	303,373	61,01%	196,197	50,30%	19,148	67,738	↓
50	БДИБР	Студен кладенец	387,772	90,667	274,435	70,77%	183,768	61,85%	88,859	64,712	↑
51	БДИБР	Ивайловград	156,702	59,526	103,300	65,92%	43,774	45,05%	79,550	65,927	↑
52	БДИБР	Розов кладенец	20,400	13,268	18,960	92,94%	5,692	79,81%	не се получава ежедневна информация приток и разход		↓

* Данните в таблицата са за състоянието на комплексните и значими язовири по Приложение 1 от Закона за водите са към 8 часа на съответния ден.

** С Решение №740 от 15 октомври 2020 г. за осигуряване на дългосрочната стабилност на водоснабдяването на Столична община, Министерски съвет определя „Български ВиК холдинг“ ЕАД, да извърши необходимите действия за осигуряване на възможност за пречистване на питейни води от язовир „Огняново“.

Към момента не са изпълнени изискванията за вписване на язовира в регистъра съгласно изискванията на Закона за здравето и няма разрешително по реда на закона за водите, поради което не се подават води за питейнобитово водоснабдяване.

Язовир Панчарево:

Съгласно предоставената справка от НС ЕАД язовир „Панчарево“ прелива с 8,2 м³/ сек. Постъпващият приток в язовира на 15.03.2022 г. е 7,498 м³/ сек. Размерът на дневния разход и прелялото количество се равняват на 8,581 м³/ сек. Наличният обем в язовира е 5,1872 млн. м³, което представлява 80,24% от общия му обем.

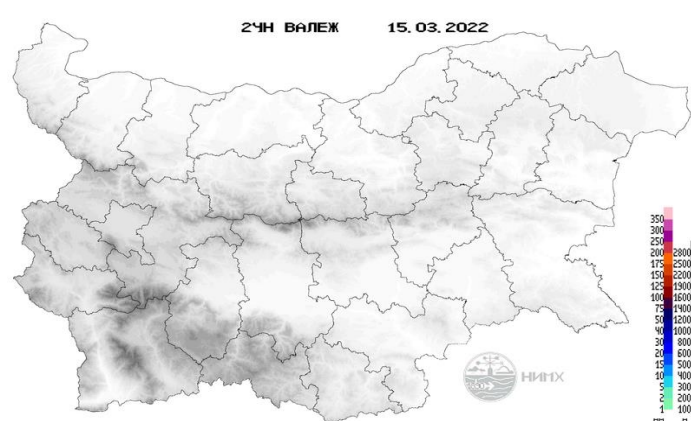
Язовир Пчелина:

Съгласно предоставената справка от НС ЕАД язовир „Пчелина“ прелива с 6,191 м³/ сек. Постъпващият приток в язовира на 15.03.2022 г. е 6,238 м³/ сек. Размерът на дневния разход и прелялото количество се равняват на 6,238 м³/ сек. Наличният обем в язовира е 54,05 млн. м³, което представлява 99,72% от общия му обем.

По данни и прогнози на НИМХ

На 15.03 в резултат на снеготопене в следобедните и вечерни часове, в планинските части от водосборите на реките се очакват незначителни повишения на речните нива. От следобедните и вечерни часове на 16.03 в резултат на валежи комбинирани със снеготопене, на места са възможни отново повишения на речните нива, като по-значителни ще са във водосборите на реките Вит, Осъм и Янтра, както и на родопските притоци на р. Марица. Водните количества ще бъдат под праговете за внимание.

МЕТЕОРОЛОГИЧЕН БЮЛЕТИН



Анализ на денонощната сума на валежа от 07:30 ч. на 14.03.2022 г. до 07:30 ч. на 15.03.2022 г., използващ модел ALADIN и данни от наблюдателната мрежа на НИМХ

Метеорологична прогноза за 16 март 2022 г.

През нощта облачността ще продължи да се увеличава и вплътнява, но ще се задържи без валежи. Ще е почти тихо с минимални температури между минус 4° и 1°, в София около минус 2°. Утре над цялата страна облачността ще е значителна, след обяд на много места със слаби превалявания от дъжд, в планините - от сняг. В Западна България ще е почти тихо, в Източна ще духа слаб вятър от юг-югозапад. Максималните температури ще са между 7° и 12°, в София около 9°.

Над Черноморието облачността ще е значителна, след обяд със слаби превалявания от дъжд. Ще духа слаб предимно югозападен вятър. Максимални температури на въздуха: 9°-11°. Температурата на морската вода е 5°. Вълнението на морето ще бъде 1-2 бала.

В планините ще е предимно облачно със слаби валежи от сняг, под 1700 метра - от дъжд. Ще духа умерен, по билата силен северозападен вятър. Максимална температура на височина 1200 метра около 4°, на 2000 метра - около минус 1°.

Прогноза за времето от 17 до 22 март 2022 г.

През следващите дни ще духа умерен, в Източна България до силен североизточен вятър и ще бъде сравнително студено. В четвъртък облачността ще е по-често значителна, на места със слаби валежи, в планините от сняг, а в равнинната част от страната от дъжд, който с понижението на температурите ще се примесва или ще преминава в сняг. Впоследствие, до края на тази и в началото на следващата седмица над източната половина от страната облачността ще остане по-често значителна, почти без валежи. Над западната ще има повече и по-съществени разкъсвания и намаления на облачността, в отделни райони временно и до предимно слънчево. Най-ниски ще са дневните температури в петък и събота, когато максималните ще са до 5° - 6° , а най-ниските минимални ще са през почивните дни и в понеделник, когато на отделни места ще са до минус 7° , минус 8° . В самия край на периода се повишава вероятността за валежи.

ПРОГНОЗА ЗА ОЧАКВАНИ КОЛИЧЕСТВА ВАЛЕЖИ

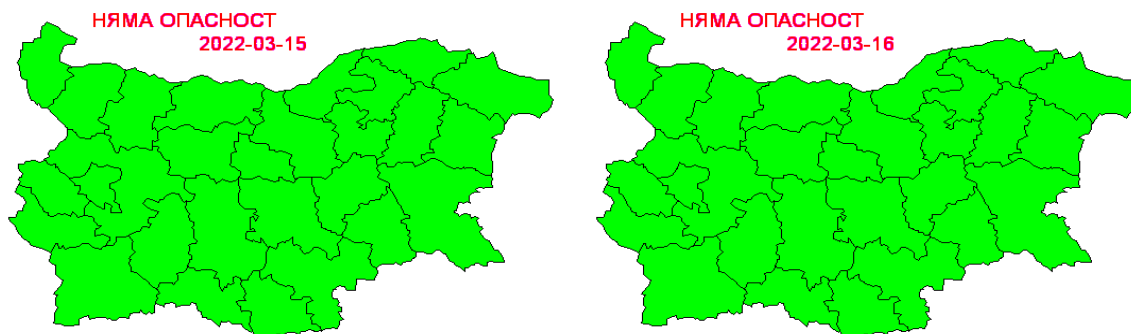
За 15 и 16 март 2022 г.: До края на деня и през нощта - без валежи.

Утре след обяд на много места ще има слаби превалявания от дъжд, в планините - от сняг. Количества между 1 и 3 mm, на отделни места в Западна и Централна България до 8 mm.

За 17 и 18 март 2022 г.: В четвъртък в планините ще превалява сняг, а в равнинната част от страната дъжд, който със застудяването ще се примесва или ще преминава в сняг. Количества за денонощието: 1-5 mm, в планините - 5-10 mm. В петък превалявания, предимно от сняг, ще има на места в Източна България, в планините на Западна, като и в крайните югозападни райони; количества - до 1-2 mm, на места в западната част на Рило-Родопския масив 5-15 mm.

ПРОГНОЗА ЗА ОПАСНИ И ОСОБЕНО ОПАСНИ МЕТЕОРОЛОГИЧНИ ЯВЛЕНИЯ

На 15 и 16 март 2022 г. опасни метеорологични явления не се очакват.



Карта на опасните явления за 15.03.2022 г. Карта на опасните явления за 16.03.2022 г.

Подробна информация за предупрежденията и опасните метеорологични явления по области може да бъде получена от интерактивната карта на адрес: <http://weather.bg/0index.php?koiFail=RM01опасни1&nd=0&lng=0>

Легенда:



Бяло:

Липсваща, недостатъчна, стара или съмнителна информация.



Зелено:

Няма опасни явления.



Жълто:

Времето може да бъде потенциално опасно. Явленията, които са прогнозирани, не са необичайни, но изискват внимание, ако възнамерявате да вършите работа на открито. Следете прогнозите за времето и не поемайте излишен риск.



Оранжево:

Времето е опасно. Прогнозирани са по-рядко случващи се метеорологични явления. Възможни са материални щети и има опасност от наранявания. Бъдете много внимателни и се информирайте подробно и често за метеорологичната обстановка. Съобразявайте се с неизбежните рискове и следвайте всички съвети на компетентните органи.



Червено:

Времето е много опасно. Прогнозирани са изключително интензивни опасни метеорологични явления. Възможни са големи материални щети и нещастни случаи, може да възникне и опасност за живота. Следвайте нарежданията и всички съвети на компетентните органи и бъдете готови да извършвате извънредни мерки.

ХИДРОЛОГИЧЕН БЮЛЕТИН

Анализ на хидрологичната обстановка през изминалото денонощие

Анализът е направен на база измерени водни стоежи и изчислени по временни ключови криви водни количества от оперативни автоматични и конвенционални хидрометрични станции на НИМХ:

Дунавски басейн: През изминалото денонощие нивата на наблюдаваните реки в басейна са останали без съществени изменения или са се повишили краткотрайно, в резултат на снеготопене. Отчетените изменения на речните нива в басейна са както следва: за водосбора на р. Нишава от -1 см до +2 см; за водосбора на р. Лом от -3 см до +1 см; за водосбора на р. Огоста от -4 см до +9 см; за водосбора на р. Искър от -19 см до +24 см; за водосбора на р. Вит от -6 см до +8 см; за водосбора на р. Осъм от -7 см до +12 см; за водосбора на р. Янтра от -6 см до +7 см; за водосбора на р. Русенски Лом от -2 см до +5 см. Водните количества на реките в басейна са около и под праговете за средни води.

Ледови явления във водосбора:

- р. Бистрица (Мусаленска) в района на лет. Боровец - брегови лед.

Черноморски басейн: През изминалото денонощие нивата на наблюдаваните реки в басейна са останали без съществени изменения. Отчетените колебания на речните нива в басейна са както следва: за водосбора на р. Провадийска от -3 см до +5 см; за водосбора на р. Камчия от -7 см до +5 см; за водосбора на р. Айтоска с до ± 1 см; за водосбора на р. Факийска - без изменение; за водосбора на р. Ропотамо с до ± 2 см. Водните количества на реките в басейна са около и под праговете за средни води.

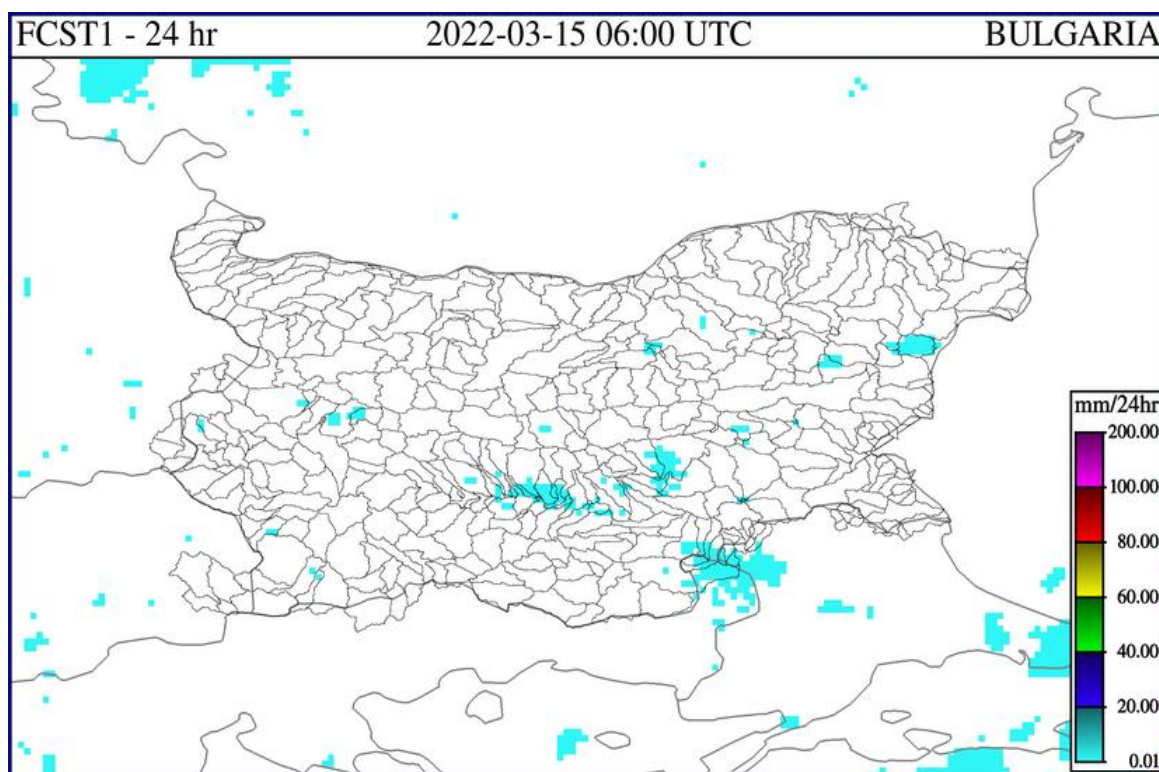
Източнобеломорски басейн: През изминалото денонощие нивата на наблюдаваните реки в по-голямата част от басейна са без съществени изменения. Регистрираните колебания на нивата на река Тополница при с. Поибрене (с до ± 18 см), на река Въча при гр. Девин (от -93 см до +92 см) са в резултат от работата на хидротехнически съоръжения. Отчетените изменения на речните нива в останалата част от басейна са както следва: за водосбора на р. Тунджа от -4 см до +8 см; за водосбора на р. Марица от -15 см до +12 см; за водосбора на р. Арда от -11 см до +4 см. Водните количества на по-голямата част от реките в басейна са около и под праговете за средни води. С водни количества около праговете за високи води са реките Марица при градовете Пловдив, Първомай, Харманли и Свиленград, Въча при гр. Девин, Харманлийска при гр. Харманли и р. Върбица при сп. Джебел.

Западнобеломорски басейн: През изминалото денонощие нивата на наблюдаваните реки са останали без съществени изменения. Отчетените

колебания на речните нива в басейна са както следва: за водосбора на р. Места от -7 см до +10 см; за водосбора на р. Струма от -15 см до +10 см. Водните количества на реките в басейна са под праговете за средни води, единствено водното количество на р. Струмешница при с. Струмешница е около прага за високи води.

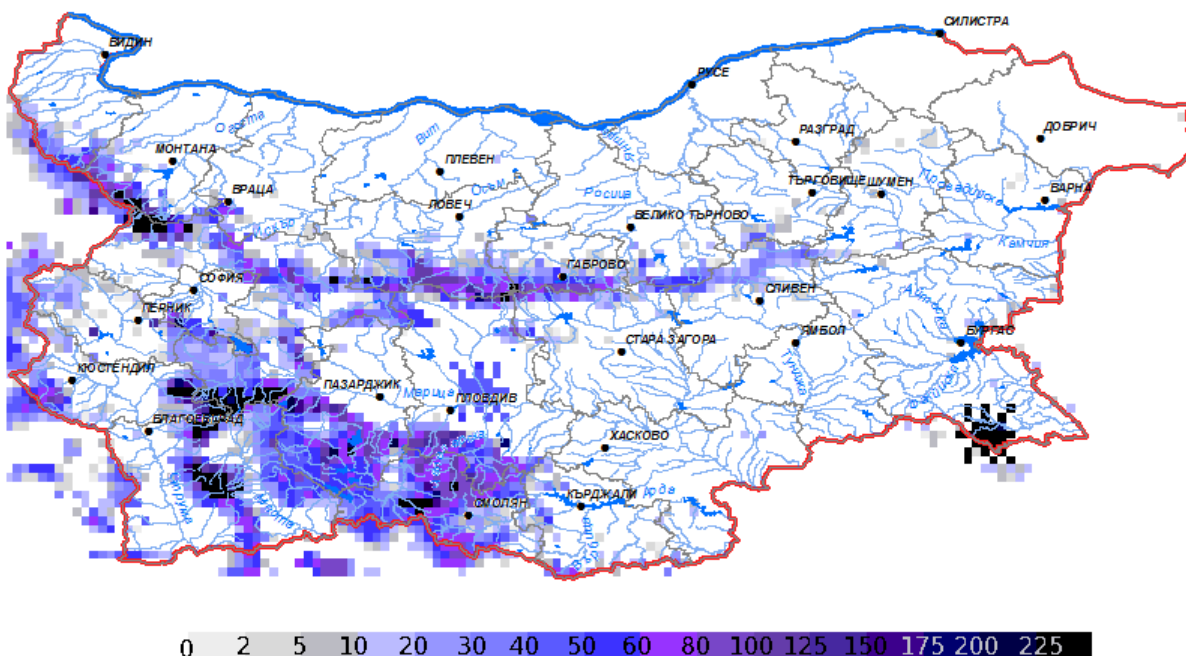
**ДОПЪЛНИТЕЛНА ПРОГНОЗНА МЕТЕОРОЛОГИЧНА ИНФОРМАЦИЯ,
ИЗПОЛЗВАНА ПРИ ИЗГОТВЯНЕ НА ХИДРОЛОГИЧНАТА ПРОГНОЗА**

- 24 h прогноза за валежите от модела ALADIN за района на Черно море и Близкия Изток от 08:00 ч. местно време на 15.03.2022 г. до 08:00 ч. местно време на 16.03.2022 г.

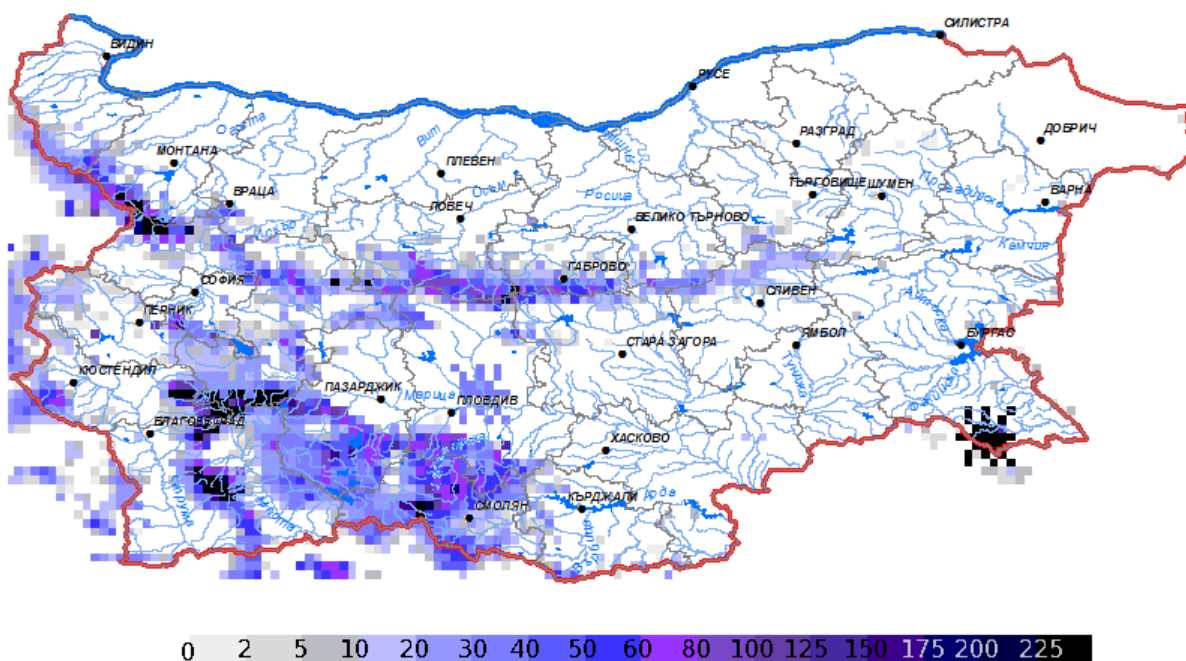


- Снежна покривка и очаквано снеготопене за следващите 72 часа

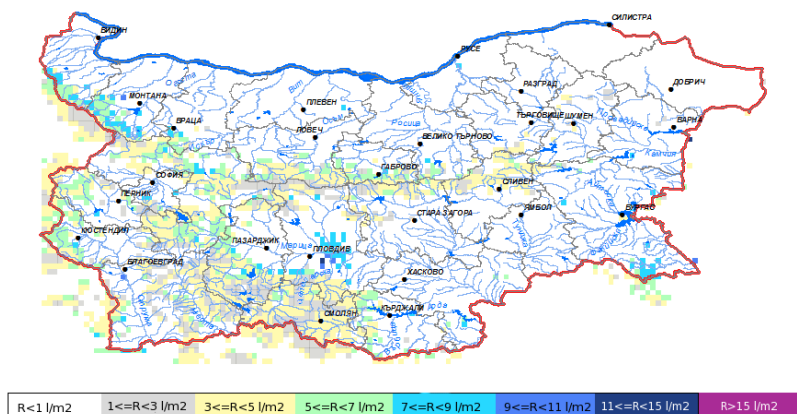
- На картата по-долу е представено пространственото разпределение на наличната снежна покривка с използване на сателитна информация в 09:00 UTC (+2 часа местно време).



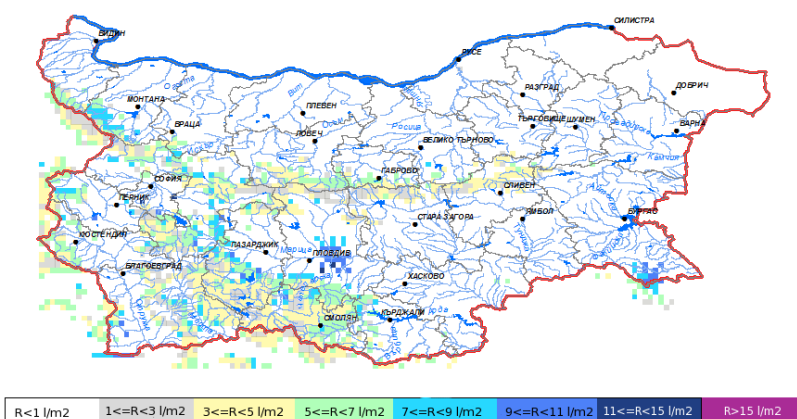
- На картата по-долу е представено пространственото разпределение на водното съдържание в снежната покривка с използване на сателитна информация в 09:00 UTC (+2 часа местно време).



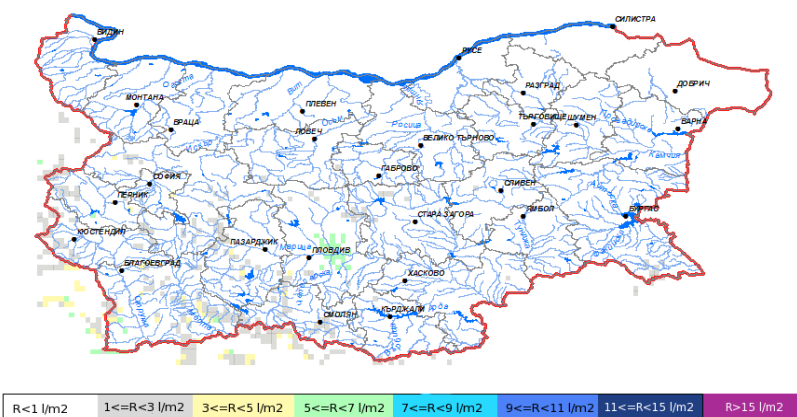
➤ На картата по-долу е представено пространственото разпределение на прогнозираното снеготопене за следващите 24 часа с използване на модела ALADIN.



➤ На картата по-долу е представено пространственото разпределение на прогнозираното снеготопене от 24 до 48 часа с използване на модела ALADIN.

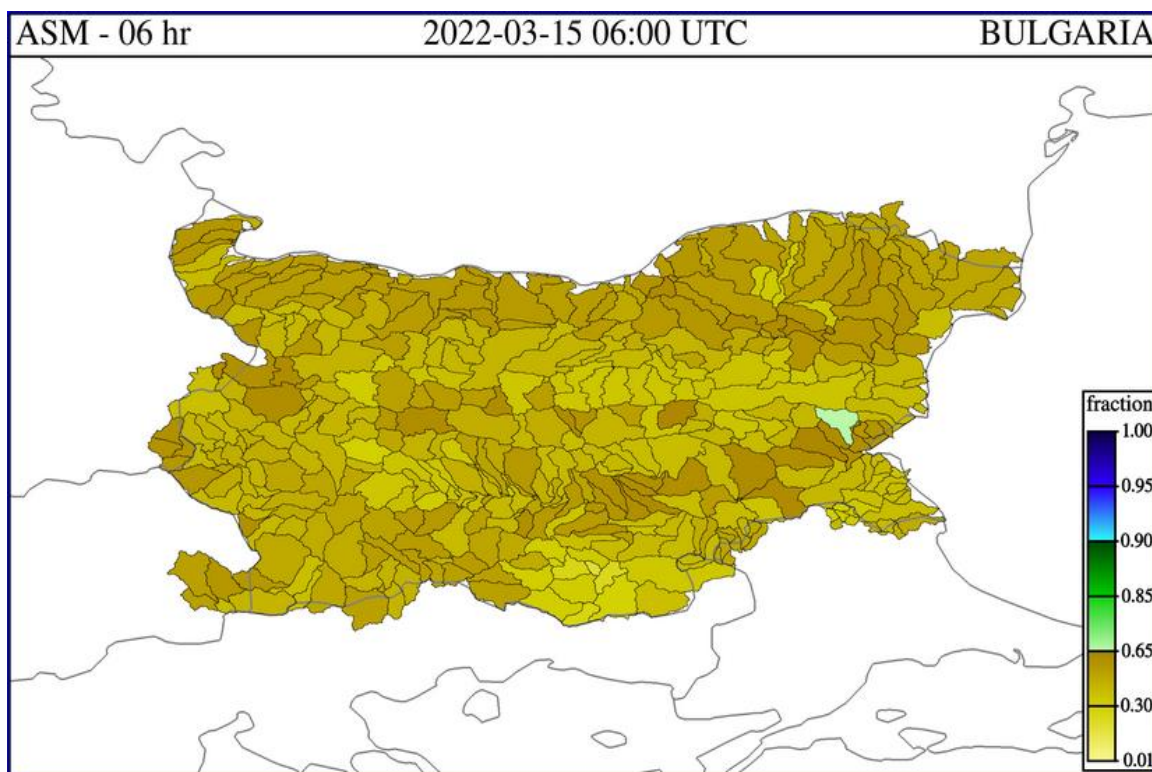


➤ На картата по-долу е представено пространственото разпределение на прогнозираното снеготопене от 48 до 72 часа с използване на модела ALADIN.



- **Влажност на почвата:**

➤ На картата по-долу е представено пространственото разпределение на **средната почвена влага** - насищане с вода на повърхностния (до 30 cm) почвен слой с използване на резултати от модела Sacramento Soil Moisture Accounting Model.



Хидрологична прогноза

На основа на метеорологичната прогноза, обработената хидрологична информация и моделираните водни количества от НИМХ:

Дунавски басейн: Днес (15.03) и утре, в резултат на снеготопене, в следобедните и вечерни часове ще има незначителни повишения на речните нива, главно в планинските части от басейна. От следобедните и вечерни часове на 16.03, в резултат на валежи комбинирани със снеготопене, ще има повишения на речните нива в целия басейн, като по-значителни ще бъдат повишенията във водосборите на реките Вит, Осъм и Янтра. От обяд на 17.03 и на 18.03 речните нива в басейна ще се понижават, като в резултат на оттичане са възможни повишения в долните течения на основните реки. Водните количества ще бъдат под праговете за внимание.

Моделът за водосбора на р. Огоста прогнозира: Прогнозираните водни количества на 16, 17 и 18.03.2022 г. ще бъдат около и над средномногогодишните стойности. Днес (15.03) и утре в следобедните и

вечерни часове ще има незначителни повишения на речните нива във водосбора, в резултат на снеготопене. От следобедните и вечерни часове на 16.03, в резултат на валежи комбинирани със снеготопене, ще има повишения на речните нива във водосбора. От обяд на 17.03 и на 18.03 речните нива във водосбора ще се понижават, като в резултат на оттичане ще има повишения в средното и долното течение на основната река. Водните количества ще бъдат под праговете за внимание.

Моделът за водосбора на р. Искър прогнозира: Прогнозираните водни количества на 16, 17 и 18.03.2022 г. ще бъдат около и под средномногогодишните стойности. Днес (15.03) и утре в следобедните и вечерни часове ще има незначителни повишения на речните нива във водосбора, в резултат на снеготопене. От следобедните и вечерни часове на 16.03, в резултат на валежи комбинирани със снеготопене, ще има повишения на речните нива във водосбора. От обяд на 17.03 и на 18.03 речните нива във водосбора ще се понижават, като в резултат на оттичане ще има повишения в средното и долното течение на основната река. Водните количества ще бъдат под праговете за внимание.

Моделът за водосбора на р. Янтра прогнозира: Прогнозираните водни количества на 16, 17 и 18.03.2022 г. ще бъдат около и над средномногогодишните стойности. Днес (15.03) и утре в следобедните и вечерни часове ще има незначителни повишения на речните нива във водосбора, в резултат на снеготопене. От следобедните и вечерни часове на 16.03, в резултат на валежи комбинирани със снеготопене, ще има повишения на речните нива във водосбора. От обяд на 17.03 и на 18.03 речните нива във водосбора ще се понижават, като в резултат на оттичане ще има повишения в средното и долното течение на основната река. Водните количества ще бъдат под праговете за внимание.

Моделът за водосбора на р. Русенски Лом прогнозира: Прогнозираните водни количества във водосбора на р. Черни Лом на 16, 17, 18, 19 и 20.03.2022 г. ще бъдат около и над средномногогодишните стойности. Днес (15.03) и през следващите 4-5 дни речните нива във водосбора ще останат без съществени изменения. От вечерните часове на 16 до обедните часове на 17.03, в резултат на валежи, са възможни незначителни повишения на речните нива във водосбора. В периода 18-20.03 нивата във водосбора ще се понижават. Водните количества ще бъдат под прага за внимание.

Черноморски басейн: Днес (15.03) и през следващите два дни речните нива в басейна ще останат без съществени изменения. В резултат на валежи на 17.03 ще има повишения на речните нива в планинските части от водосбора на р. Камчия и във водосборите на южночерноморските реки. Водните количества ще бъдат под праговете за внимание.

Моделът за водосбора на р. Айтоска прогнозира: Прогнозираните водни количества на 16, 17 и 18.03.2022 г. ще бъдат около средномногогодишните стойности. Днес (15.03) и утре речните нива във водосбора ще останат без съществени изменения. На 17.03 в резултат на валежи ще има незначителни повишения на речните нива във водосбора. Водните количества ще бъдат под праговете за внимание.

Моделът за водосбора на р. Факийска прогнозира: Прогнозираните водни количества във водосбора на р. Факийска на 16, 17, 18, 19 и 20.03.2022 г. ще бъдат около средномногогодишните стойности. Днес (15.03) и утре речните нива във водосбора ще останат без съществени изменения. В резултат на валежи на 17.03 ще има повишения на речните нива във водосбора. В периода 18-20.03 нивата във водосбора ще се понижават. Водните количества ще бъдат под прага за внимание.

Източнобеломорски басейн: Днес (15.03) и утре в следобедните и вечерни часове ще има незначителни повишения на речните нива в планинските части от басейна, в резултат на снеготопене. Във вечерните часове на 16.03 и през нощта срещу 17.03, в резултат на валежи комбинирани със снеготопене, ще има повишения на речните нива в целия басейн, по-значителни ще бъдат повишенията на водните нива на родопските притоци на р. Марица. На 18.03 речните нива в басейна ще се понижават, като вследствие на оттичане ще има повишения в долните течения на основните реки и на р. Харманлийска (приток на р. Марица). Водните количества ще бъдат под праговете за внимание.

Системата за ранно предупреждение за водосборите на реките Марица и Тунджа на НИМХ прогнозира:

- Водните нива ще бъдат под праговете за внимание.

<u>Прагове за предупреждение</u>			
Нива на тревога:	Жълто - Внимание	Оранжево - Предупреждение	Червено - Тревога

Системата за ранно предупреждение за водосбора на река Арда на НИМХ прогнозира:

- Водните количества ще бъдат под праговете за внимание.

<u>Прагове за предупреждение</u>			
Нива на тревога:	Жълто - Внимание	Оранжево - Предупреждение	Червено - Тревога

Западнобеломорски басейн: Днес (15.03) и утре речните нива, в резултат на снеготопене в следобедните и вечерни часове, ще има незначителни повишения на речните нива в планинските части от басейна. В резултат на валежи комбинирани със снеготопене на 17.03 ще има повишения

на речните нива в средните и долните части от водосборите на р. Места и р. Струма и във водосбора на р. Доспат. На 18.03 речните нива в басейна ще се понижават. Водните количества ще бъдат под праговете за внимание.

В направените прогнози не се отчита работата и ретензионната способност на хидротехническите съоръжения.

РЕКА ДУНАВ

Водни стоежи в българския участък на река Дунав за 15 март 2022 г. по данни на Изпълнителна агенция „Проучване и поддържане на река Дунав“:

станция	километър	воден стоеж [cm]	разлика	t вода
		водно количество [m ³ /s]	за 24 ч. [cm]	[°C]
Ново село	833.60	149 Q: 3 541	-7	5.2
Лом	743.30	225 Q: 3 694	0	5.6
Оряхово	678.00	114 Q: 3 790	-4	6.4
Никопол	597.50	178	-7	6
Свищов	554.30	142 Q: 3 841	-8	5.5
Русе	495.60	139 Q: 3 987	-10	5.5
Силистра	375.50	174 Q: 4 268	-12	5.6