



Министерство на  
околната среда и водите

**Ежедневен  
булетин за  
състоянието на  
водите**

**15 АПРИЛ 2021**

**Комплексни и  
значими  
язовири**

**Речни нива**

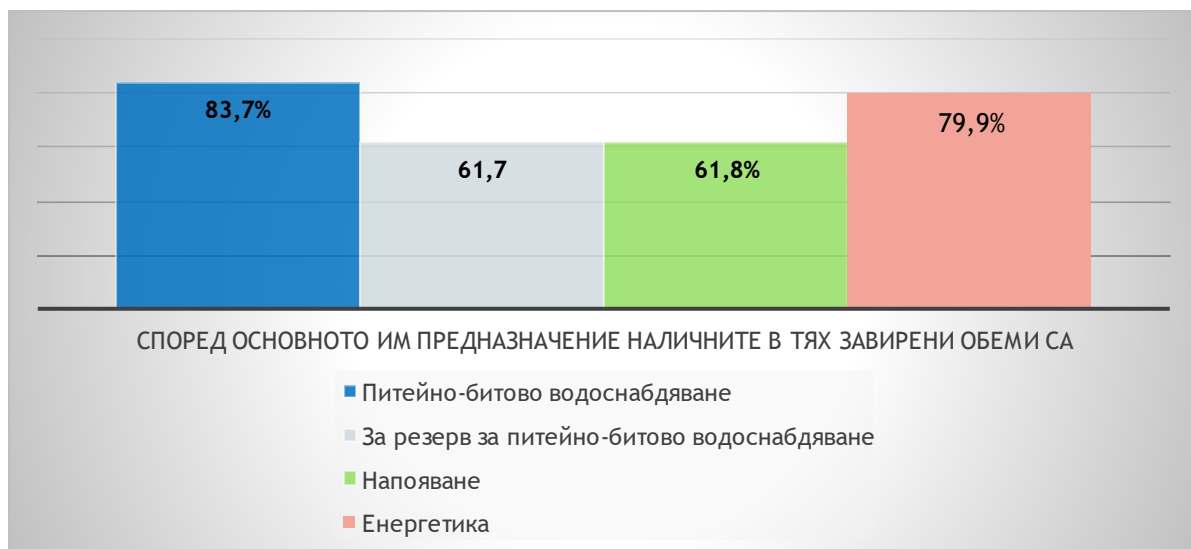
### Информация за наличните обеми в комплексните и значими язовири, които се следят в МОСВ:

Съгласно приложение №1 към чл. 13, ал. 1, т. 1 от Закона за водите, комплексните и значими язовири са 52 броя.

Сумата от наличните в тях завирени обеми към 15.04.2021 г. е 4919.9 млн. м<sup>3</sup>, представлява 74.5 % от сумата на общите им обеми, колкото е било отношението на завирените им обеми спрямо сумата на общите им обеми към 14.04.2021 г.

Според основното им предназначение наличните в тях завирени обеми са както следва:

- питейно-битово водоснабдяване - 83.7 % от общия им обем;
- за резервно питейно-битово водоснабдяване - 61.7 % от общия им обем;
- напояване - 61.8 % от общия им обем;
- енергетика - 79.9 % от общия им обем.



### Налични завирени обеми в язовири по приложение 1 на ЗВ с трансгранично влияние:

#### 1. за Каскада „Арда“:

Язовир „Кърджали“ - 369.778 млн. м<sup>3</sup>, което е 74.37 % от общия му обем;

Язовир „Студен кладенец“ - 286.711 млн. м<sup>3</sup>, което е 73.94 % от общия му обем;

Язовир „Ивайловград“ - 156.702 млн. м<sup>3</sup>, което е 70.10 % от общия му обем;

#### 2. за Каскада „Горна Тунджа“:

Язовир „Копринка“ - 116.714 млн. м<sup>3</sup>, което е 82.07 % от общия му обем;

Язовир „Жребчево“ - 330.848 млн. м<sup>3</sup>, което е 82.71 % от общия му обем.

## БЮЛЕТИН №287 от 15.04.2021 г. към 8 часа

### ОБОБЩЕНИ ДАННИ ЗА СЪСТОЯНИЕТО НА ВОДИТЕ В КОМПЛЕКСНИТЕ И ЗНАЧИМИ ЯЗОВИРИ

Сумата от наличните зафирени обеми на комплексните и значими язовири е		4919,9	млн.куб.м.	представлява		74,5%	Тенденция	в бр. язовири			
Според основното предназначение на язовирите наличните в тях зафирени обеми:		за питейно-битово водоснабдяване		83,7%	от общия им обем;	80,53%	от полезния им обем	↑ - повишаване на обема 26			
		за резервно - ПБВ		61,7%	от общия им обем;	58,32%	от полезния им обем	↓ -понижаване на обема 12			
		за напояване		61,8%	от общия им обем;	57,55%	от полезния им обем	~ - задържане на обема 8			
		за енергетика		79,9%	от общия им обем;	76,82%	от полезния им обем	∩ -преливане 5			
№	БД	Язовир	Общ обем	Мъртъв/ Санитарен обем	Наличен обем		Наличен полезен обем		Ср. денонощен приток	Ср. денонощен разход	Тенденция
			млн.м <sup>3</sup>	млн.м <sup>3</sup>	млн.м <sup>3</sup>	% от общия обем	млн.м <sup>3</sup>	% от полезния обем	м <sup>3</sup> /сек.	м <sup>3</sup> /сек.	
1	БДДР	Искър	655,252	87,200	523,564	79,90%	436,364	76,82%	26,460	29,565	↓
2	БДДР	Бели Искър	15,080	1,400	4,577	30,35%	3,177	23,22%	0,930	1,257	↓
3	БДДР	Среченска бара	15,500	1,000	15,480	99,87%	14,480	99,86%	0,544	0,544	~
4	БДДР	Христо Смирненски	27,700	4,200	25,371	91,59%	21,171	90,09%	2,303	2,449	↓
5	БДДР	Йовковци	92,179	9,000	92,466	100,31%	83,466	100,35%	5,001	3,003	∩

6	БДЧР	Тича	311,800	40,000	221,668	71,09%	181,668	66,84%	14,514	1,227	↑
7	БДЧР	Камчия	233,550	76,000	235,165	100,69%	159,165	101,03%	13,622	13,618	↓
8	БДЧР	Ясна поляна	32,320	7,550	30,851	95,45%	23,301	94,07%	1,192	0,347	↑
9	БДИБР	Асеновец	28,200	2,000	27,141	96,24%	25,141	95,96%	2,951	0,741	↑
10	БДИБР	Боровица	27,300	4,600	27,230	99,74%	22,630	99,69%	8,611	8,380	↑
11	БДЗБР	Студена	25,200	2,400	21,069	83,61%	18,669	81,88%	8,536	8,372	↓
12	БДЗБР	Дяково	35,400	8,000	30,338	85,70%	22,338	81,53%	1,669	1,669	~
13	БДЗБР	Калин - за рез.водоснабдяване	1,024	0,100	0,227	22,18%	0,127	13,76%	не се получава ежедневна информация приток и разход		~
14	БДЗБР	Карагьол - за рез.водоснабдяване	2,252	0,200	0,295	13,10%	0,095	4,63%	не се получава ежедневна информация приток и разход		~
15	БДДР	Огняново - за рез.водоснабдяване	31,600	2,500	20,985	66,41%	18,485	63,52%	4,130	5,750	↓
16	БДДР	Панчарево	6,465	1,500	5,072	78,45%	3,572	71,94%	37,125	35,403	↓
17	БДДР	Ястребино	62,300	3,900	35,856	57,55%	31,956	54,72%	1,343	0,081	↑
18	БДДР	Кула	20,250	0,700	9,963	49,20%	9,263	47,38%	0,035	0,035	~
19	БДДР	Рабиша	43,200	2,400	16,200	37,50%	13,800	33,82%	1,192	0,035	↑
20	БДДР	Огоста	506,000	67,000	312,640	61,79%	245,640	55,95%	15,509	15,509	~
21	БДДР	Сопот	60,908	1,300	49,350	81,02%	48,050	80,61%	7,454	6,296	↑
22	БДДР	Горни Дъбник	130,000	3,000	58,537	45,03%	55,537	43,73%	1,863	1,863	~
23	БДДР	Бели Лом	25,500	3,200	9,865	38,69%	6,665	29,89%	0,289	0,069	↑
24	БДЧР	Съединение	12,810	1,500	8,125	63,43%	6,625	58,58%	0,185	0,394	↓
25	БДЧР	Георги Трайков (Цонево)	330,000	21,000	172,512	52,28%	151,512	49,03%	11,777	2,738	↑
26	БДЧР	Порой	45,200	2,000	8,080	17,88%	6,080	14,07%	0,520	1,852	↓
27	БДЧР	Ахелой	12,350	0,800	6,897	55,85%	6,097	52,79%	0,289	0,000	↑
28	БДИБР	Жребчево	400,000	30,000	330,848	82,71%	300,848	81,31%	34,643	1,680	↑
29	БДИБР	Малко Шарково	45,000	3,900	37,866	84,15%	33,966	82,64%	0,463	0,093	↑
30	БДИБР	Домлян	26,074	0,700	25,355	97,24%	24,655	97,17%	1,805	1,626	↑
31	БДИБР	Пясъчник	206,530	3,400	40,544	19,63%	37,144	18,29%	6,474	0,224	↑
32	БДИБР	Тополница	137,108	20,000	125,261	91,36%	105,261	89,88%	20,602	17,500	↑

33	БДИБР	Тракиец	114,000	24,000	75,440	66,18%	51,440	57,16%	1,435	2,130	↓
34	БДЗБР	Пчелина	54,200	34,200	54,700	100,92%	20,500	102,50%	32,569	30,255	↓
35	БДДР	Александър Стамболийски	205,569	20,000	201,060	97,81%	181,060	97,57%	26,689	25,404	↑
36	БДДР	Кокаляне	не се получава ежедневна информация								
37	БДИБР	Копринка	142,214	5,410	116,714	82,07%	111,304	81,36%	22,716	17,670	↑
	БДИБР	<b>Белмекен-Чаира</b>	<b>149,536</b>	<b>5,179</b>	<b>61,739</b>	<b>41,29%</b>	<b>56,560</b>	<b>39,18%</b>	<b>3,042</b>	<b>6,688</b>	
38	БДИБР	Белмекен	144,036	3,810	58,456	40,58%	54,646	38,97%			↓
39	БДИБР	Чаира	5,500	1,369	3,283	59,69%	1,914	46,33%			↑
	БДИБР	<b>Баташки водносилов път</b>									
	БДИБР	<b>Голям Беглик-Широка поляна</b>	<b>86,091</b>	<b>7,242</b>	<b>64,544</b>	<b>74,97%</b>	<b>57,302</b>	<b>72,67%</b>	<b>8,739</b>	<b>8,357</b>	
40	БДИБР	Голям Беглик	62,111	3,942	48,135	77,50%	44,193	75,97%			~
41	БДИБР	Широка поляна	23,980	3,300	16,409	68,43%	13,109	63,39%			↑
42	БДИБР	Беглика	1,554	0,242	0,941	60,55%	0,699	53,28%	0,729	0,555	↑
43	БДИБР	Тошков Чарк	1,782	0,276	0,776	43,55%	0,500	33,20%	1,066	0,719	↑
44	БДИБР	Батак	310,298	19,950	287,338	92,60%	267,388	92,09%	20,826	6,701	↑
	БДИБР	<b>Каскада Доспат-Въча</b>									
45	БДЗБР	Доспат	449,249	14,907	408,438	90,92%	393,531	90,60%	10,881	5,970	↑
46	БДИБР	Цанков камък	110,708	31,200	85,117	76,88%	53,917	67,81%	30,780	26,832	↑
47	БДИБР	Въча	226,120	24,520	185,944	82,23%	161,424	80,07%	32,768	26,795	↑
48	БДИБР	Кричим	20,256	1,730	19,702	97,26%	17,972	97,01%	26,373	28,578	↓
	БДИБР	<b>Каскада Арда</b>									
49	БДИБР	Кърджали	497,236	107,176	369,778	74,37%	262,602	67,32%	38,508	52,647	↓
50	БДИБР	Студен кладенец	387,772	90,667	286,711	73,94%	196,044	65,98%	94,361	108,259	↓
51	БДИБР	Ивайловград	156,702	59,526	109,850	70,10%	50,324	51,79%	151,056	157,669	↓
52	БДИБР	Розов кладенец	20,400	13,268	18,816	92,24%	5,548	77,79%	не се получава ежедневна информация приток и разход		↑

\* Данните в таблицата са за състоянието на комплексните и значими язовири по Приложение 1 от Закона за водите са към 8 часа на съответния ден.

### **Язовир Студена:**

Съгласно предоставената справка от ВиК Перник за състоянието на яз. Студена, постъпващият приток в язовира на 15.04.2021 г. е 8,536 м<sup>3</sup>/сек. Притокът е по-голям от размера на дневния разход, загубите и изпуснатото количество от язовира, които са 8,372 м<sup>3</sup>/сек. Наличният обем в язовира е 21,069 млн. м<sup>3</sup>, с 142000 м<sup>3</sup> повече от обема на 14.04.2021 г. Наличният полезен обем за използване за питейно-битово водоснабдяване е 18,669 млн. м<sup>3</sup>. От 10.01.2021 г. яз. „Студена“ е в режим на контролирано изпускане. Свободният му обем към 8:30 ч. на 15.04.2021 г. е 4,131 млн. м<sup>3</sup>, като от язовира се изпускат 7,944 м<sup>3</sup>/сек.

### **Язовир Асеновец:**

Съгласно предоставената справка от ВиК Сливен за състоянието на яз. Асеновец, постъпващият приток в язовира на 15.04.2021 г. е 2,951 м<sup>3</sup>/сек. Притокът е по-голям от размера на дневния разход, който е 0,741 м<sup>3</sup>/сек. Наличният обем в язовира е 27,141 млн. м<sup>3</sup>, с 191000 м<sup>3</sup> повече от обема на 14.04.2021 г. Наличният полезен обем за използване за питейно-битово водоснабдяване се е увеличил и е 25,141 млн. м<sup>3</sup>.

### **Язовир Дяково:**

Съгласно предоставената справка от НС ЕАД за състоянието на яз. „Дяково“, постъпващият приток в язовира на 15.04.2021 г. е 1,669 м<sup>3</sup>/сек. Притокът е равен на размера на дневния разход, който е 1,669 м<sup>3</sup>/сек. Наличният обем в язовира е 30,338 млн. м<sup>3</sup>, колкото е бил обема на 14.04.2021 г. Язовирът има 2 млн. м<sup>3</sup> мъртъв обем и 6 млн. м<sup>3</sup> санитарен обем за питейно-битово водоснабдяване. Наличният полезен обем за използване за питейно-битово водоснабдяване е 22,338 млн. м<sup>3</sup>.

### **Язовир Камчия:**

Съгласно предоставената справка от ВиК Бургас за състоянието на яз. „Камчия“, постъпващият приток в язовира на 15.04.2021 г. е 13,622 м<sup>3</sup>/сек. Притокът е по-голям от размера на дневния разход, който е 13,618 м<sup>3</sup>/сек (включително преливащото водно количество). Наличният обем в язовира е 235,165 млн. м<sup>3</sup>, колкото е бил обема на 14.04.2021 г. Наличният полезен обем за използване за питейно-битово водоснабдяване е 159,165 млн. м<sup>3</sup>. Язовирът прелива с 11,500 м<sup>3</sup>/сек.

### **Язовир Тича:**

Съгласно предоставената справка от НС ЕАД за състоянието на яз. „Тича“, постъпващият приток в язовира на 15.04.2021 г. е 14,514 м<sup>3</sup>/сек. Притокът е по-голям от размера на дневния разход, който е 1,227 м<sup>3</sup>/сек. Наличният обем в язовира е 221,668 млн. м<sup>3</sup>, което е с 1148000 м<sup>3</sup> повече от обема на 14.04.2021 г. Наличният полезен обем за използване е 181,668 млн. м<sup>3</sup>.

**Язовир Ястребино:**

Съгласно предоставената справка от НС ЕАД за състоянието на яз. „Ястребино“, постъпващият приток в язовира на 15.04.2021 г. е 1,343 м3/ сек. Притокът е по-голям от размера на дневния разход, който е 0,081 м3/ сек. Наличният обем в язовира е 35,856 млн. м3, което е със 109000 м3 повече от обема на 14.04.2021 г. Наличният полезен обем за използване за питейно-битово водоснабдяване се е увеличил и е 31,956 млн. м3.

**Язовир Боровица:**

Съгласно предоставената справка от ВиК Кърджали за състоянието на яз. „Боровица“, постъпващият приток в язовира на 15.04.2021 г. е 8,611 м3/ сек. Притокът е повече от размера на дневния разход и изпуснатото количество от язовира, които са 8,380 м3/ сек. Наличният обем в язовира е 27,230 млн. м3, с 20000 м3 повече от обема му на 14.04.2021 г. Наличният полезен обем за използване за питейно-битово водоснабдяване е 22,630 млн. м3. На 15.04.2021 г. към 8.30 ч. от язовира се изпускат 8 м3/ сек.

**Язовир Пчелина:**

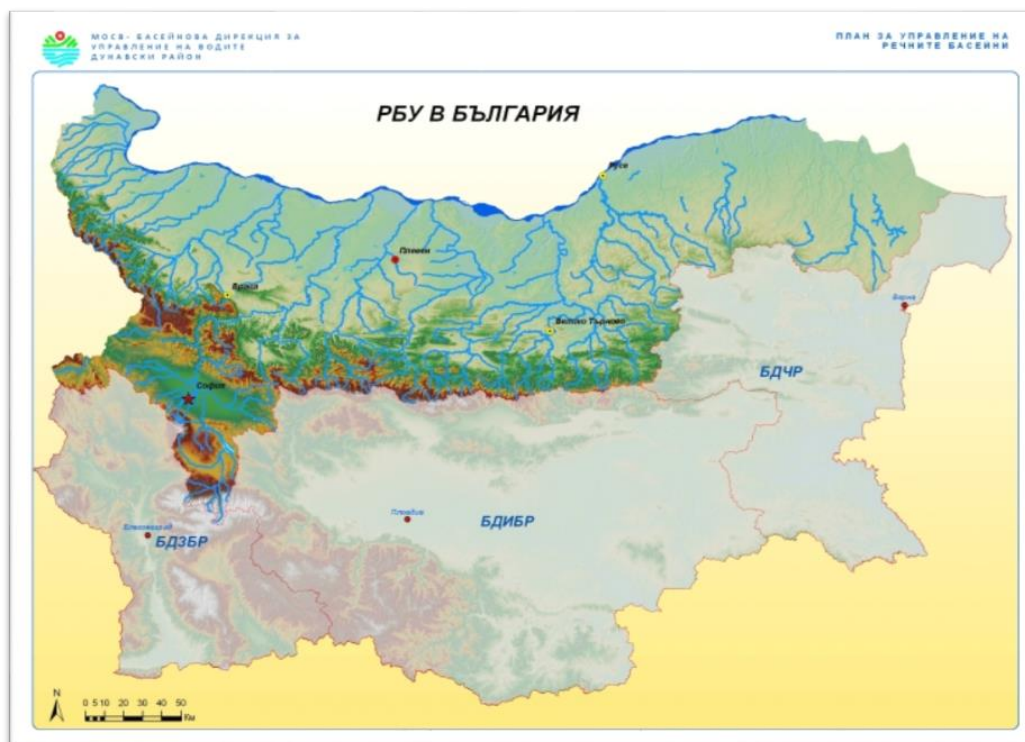
Съгласно предоставената справка от НС ЕАД язовир „Пчелина“ прелива с 30,210 м3/ сек. Постъпващият приток в язовира на 15.04.2021 г. е 32,569 м3/ сек. Размерът на дневния разход и прелялото количество се равняват на 30,255 м3/ сек. Наличният обем в язовира е 54,700 млн. м3, което представлява 100,92% от общия му обем.

**Вследствие на оттичане днес (15.04) ще има повишения на нивата в долните течения на основните реки. Водните количества ще бъдат под праговете за внимание.**

### **Анализ на хидрологичната обстановка през изминалото денонощие**

Анализът е направен на база измерени водни стоежи и изчислени по временни ключови криви водни количества от оперативни конвенционални и автоматични хидрометрични станции на НИМХ:

### **Дунавски басейн**



През изминалото денонощие нивата на наблюдаваните реки в по-голяма част от басейна са се понижавали или са останали без съществени изменения. Повишения, вследствие на валежи и оттичане, са регистрирани главно в долните течения на основните реки. Значително повишение с до 128 см, вследствие на валежи, е регистрирано на р. Палакария при с. Рельово. Отчетените изменения на речните нива в останалата част от басейна са както следва: за водосбора на р. Нишава от -16 см до +4 см; за водосбора на р. Огоста с от -10 см до +14 см; за водосбора на р. Искър с от -30 см до +24 см; за водосбора на р. Вит с от -9 см до +17 см; за водосбора на р. Осъм с от -11 см



до +59 см; за водосбора на р. Янтра с от -9 см до +26 см; за водосбора на р. Русенски Лом с от -4 см до +1 см. Водните количества на реките в басейна са около и над праговете за високи води с изключение на р. Мусаленска Бистрица при м. Боровец и р. Голяма река при гр. Стражица, където водните количества са под прага за средни води.

### Черноморски басейн



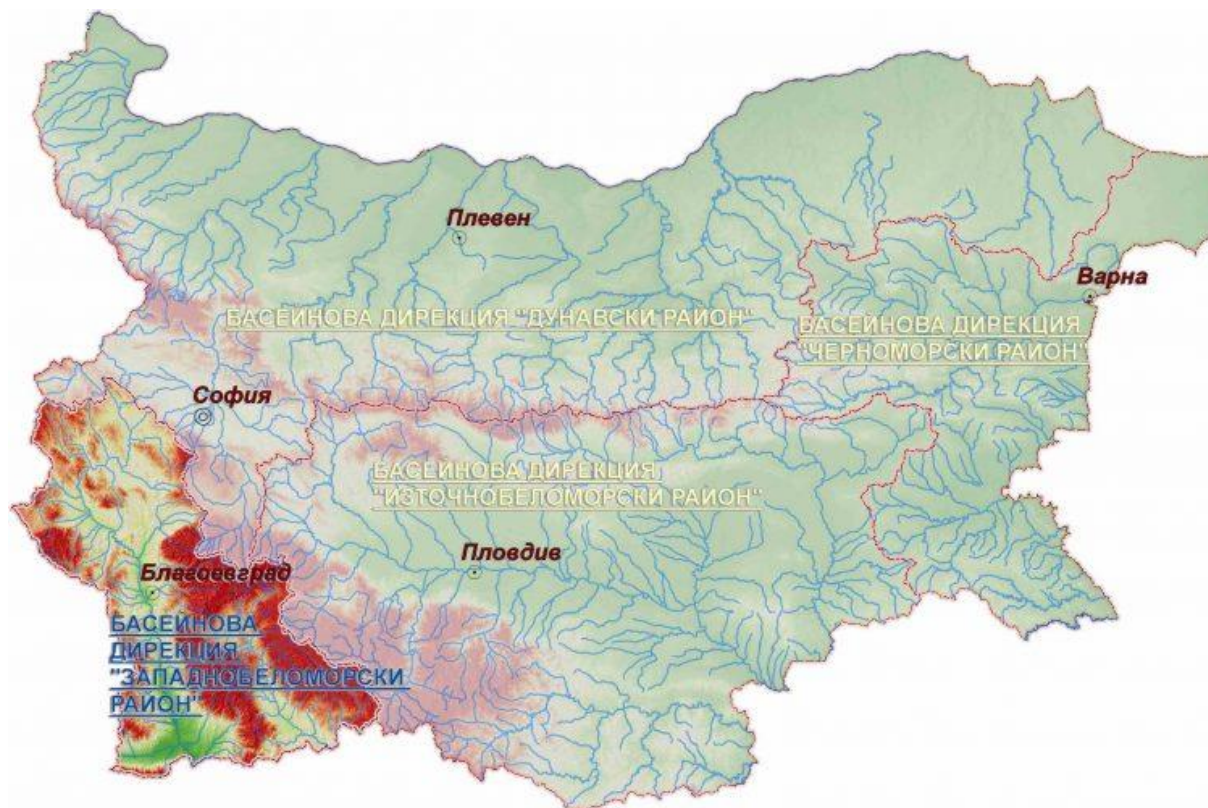
През изминалото денонощие нивата на наблюдаваните реки са останали без съществени изменения или са се повишили, вследствие на валежи. Отчетените изменения на речните нива в басейна са както следва: за водосбора на р. Провадийска - понижение с до 2 см; за водосбора на р. Камчия - повишения с до +20 см; за водосбора на р. Айтоска - без изменение; за водосбора на р. Факийска - без изменение; за водосбора на р. Ропотамо - повишение с до 6 см. Водните количества на по-голямата част от реките в басейна са около и над праговете за високи води. С водно количество под прага за средни води е река Камчия при с. Гроздьово.

## Източнобеломорски басейн



През изминалото денонощие нивата на наблюдаваните реки в по-голяма част от басейна са останали без съществени изменения. Регистрираните колебания на нивото на р. Марица при гр. Белово (от -57 см до +53 см), р. Въча при м. Забрал (с до  $\pm 73$  см) и при гр. Кричим (с до  $\pm 23$  см) са в резултат от работата на хидротехнически съоръжения. Отчетените изменения на речните нива в останалата част на басейна са както следва: за водосбора на р. Тунджа с от -12 см до +13 см; за водосбора на р. Марица с от -13 см до +17 см; за водосбора на р. Арда с от -12 см до +13 см. Водните количества на реките в басейна са около и над праговете за високи води с изключение на р. Въча при м. Забрал, където водното количество е под прага за средни води.

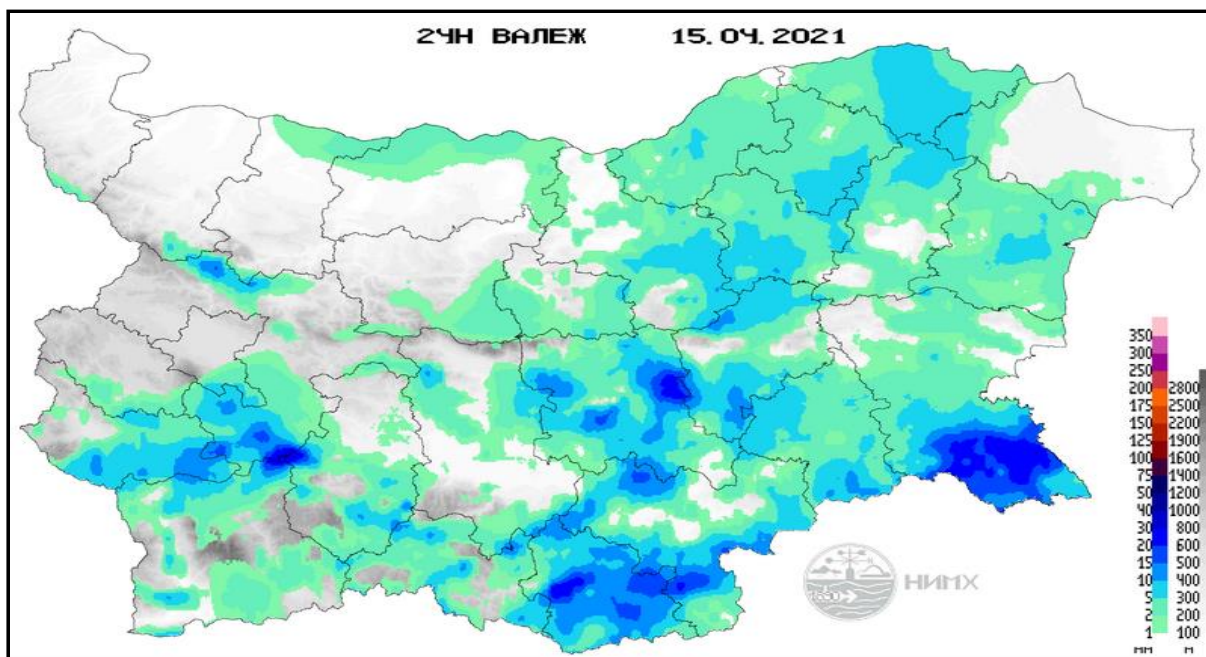
## Западнобеломорски басейн



През изминалото денонощие нивата на наблюдаваните реки в басейна са се понижавали или са останали без съществени изменения. Вследствие на оттичане са регистрирани повишения на речните нива в средното и долно течение на р. Струма. Отчетените колебания на речните нива в басейна са както следва: за водосбора на р. Места с от -2 см до +2 см и за водосбора на р. Струма с от -33 см до +22 см. Водните количества на по-голямата част от реките в басейна са около и над праговете за високи води. С водни количества около праговете за средни води са реките Сушицка при с. Полена, Лебница при с. Лебница и Струмешница при с. Струмешница.

## Хидрологична информация

Анализ на денонощната сума на валежа от 7:30 ч. на 14.04.2021 г. до 7:30 ч. на 15.04.2021 г., използващ модел ALADIN и данни от наблюдателната мрежа на НИМХ



На основа на метеорологичната прогноза, обработената хидрологична информация и моделираните водни количества от НИМХ:

**Дунавски басейн:** Днес (15.04) и през следващите два дни нивата на реките в басейна ще се понижават, като вследствие на оттичане днес (15.04) ще има повишения в долните течения на основните реки. От следобедните часове на 17.04 и на 18.04, вследствие на валежи комбинирани със снеготопене, се очакват повишения на речните нива, основно във водосборите западно от р. Вит. Водните количества в басейна ще бъдат под праговете за внимание.

**Моделът за водосбора на р. Огоста прогнозира:** Прогнозираните водни количества на 16, 17 и 18.04.2021 г. ще бъдат около и над средномногогодишните стойности. Днес (15.04) и през следващите два дни нивата на реките във водосбора ще се понижават или ще останат без съществени изменения. В резултат на валежи в следобедните и вечерни часове на 17.04 и на 18.04, ще има повишения на речните нива, главно в горната част от водосбора. Водните количества ще бъдат под праговете за внимание.

**Моделът за водосбора на р. Искър прогнозира:** Прогнозираните водни количества на 16, 17 и 18.04.2021 г. ще бъдат над средномногогодишните стойности. Днес (15.04) и през следващите три дни речните нива ще се понижават. Днес ще продължи незначително да се повишава водното ниво само

в долното течение на основната река. Водните количества ще бъдат под праговете за внимание.

**Моделът за водосбора на р. Янтра прогнозира:** Прогнозираните водни количества на 16, 17 и 18.04.2021 г. ще бъдат около и над средномногогодишните стойности. Днес (15.04) и през следващите три дни нивата на реките във водосбора ще се понижават, като вследствие на оттичане до вечерните часове на 15.04 ще има повишения в долното течение на основната река. Водните количества ще бъдат под праговете за внимание.

**Моделът за водосбора на р. Русенски Лом прогнозира:** Прогнозираните водни количества във водосбора на р. Черни Лом на 16, 17, 18, 19 и 20.04.2021 г. ще бъдат над средномногогодишните стойности. Днес (15.04) и през следващите 4 дни речните нива във водосбора ще останат без съществени изменения. От вечерните часове на 19.04 и на 20.04, вследствие на валежи, ще има значителни повишения на речните нива във водосбора. Водните количества ще бъдат под прага за внимание.

**Черноморски басейн:** Днес (15.04) и през следващите три дни нивата на реките в басейна ще се понижават, като вследствие на оттичане до вечерните часове на днешния ден ще има повишения в долните течения на основните реки. Водните количества ще бъдат под праговете за внимание.

**Моделът за водосбора на р. Айтоска прогнозира:** Прогнозираните водни количества на 16, 17 и 18.04.2021 г. ще бъдат около средномногогодишните стойности. Днес (15.04) и през следващите три дни речните нива във водосбора ще се понижават или ще останат без изменения. Водните количества ще бъдат под праговете за внимание.

**Моделът за водосбора на р. Факийска прогнозира:** Прогнозираните водни количества за водосбора на р. Факийска на 16, 17, 18, 19 и 20.04.2021 г. ще бъдат около и над средномногогодишните стойности. Днес (15.04) и през следващите 4 дни нивата на реките във водосбора ще се понижават или ще останат без съществени изменения. От обедните часове на 19 и на 20.04, вследствие на валежи, ще има повишения на речните нива във водосбора. Водните количества ще бъдат под прага за внимание.

**Източнобеломорски басейн:** Днес (15.04) и през следващите три дни нивата на реките в басейна ще се понижават или ще останат без съществени изменения, като вследствие на оттичане до 16.04 ще има повишения в долните течения на основните реки Тунджа и Марица. Водните количества ще бъдат под праговете за внимание.

**Системата за ранно предупреждение за водосборите на реките Марица и Тунджа на НИМХ прогнозира:**

- Водните нива ще бъдат под праговете за предупреждение.

<u>Прагове за предупреждение</u>			
Нива на тревога:	Жълто - Внимание	Оранжево - Предупреждение	Червено - Тревога

**Системата за ранно предупреждение за водосбора на река Арда на НИМХ прогнозира:**

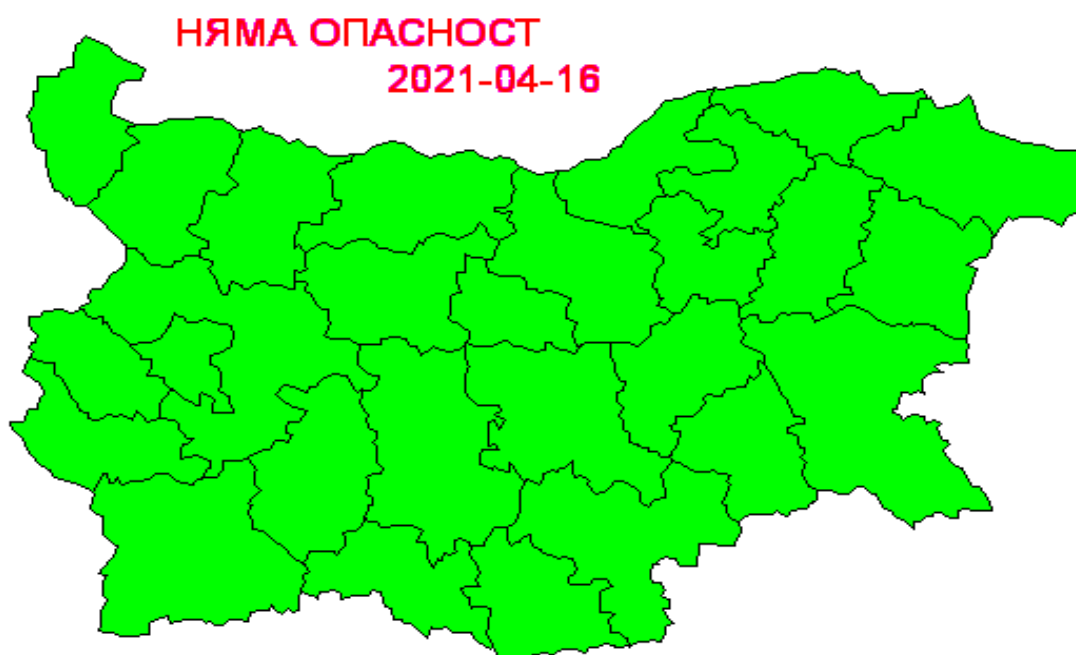
- Водните количества ще бъдат под праговете за внимание.

<u>Прагове за предупреждение</u>			
Нива на тревога:	Жълто - Внимание	Оранжево - Предупреждение	Червено - Тревога

**Западнобеломорски басейн:** Днес (15.04) и през следващите два дни нивата на реките в басейна ще се понижават, като вследствие на оттичане до 15.04 ще има повишения в долните течения на основните реки Места и Струма. От следобедните и вечерни часове на 17.04 и на 18.04, вследствие на валежи, ще има повишения на речните нива, главно в горните и средни части от водосбора на р. Струма. Водните количества ще бъдат под праговете за внимание.

В направените прогнози не се отчита работата и ретензионната способност на хидротехническите съоръжения.

На 16 април 2021 г. в страната не се очакват опасни метеорологични явления.



Подробна информация за предупрежденията и опасните метеорологични явления по области може да бъде получена от интерактивната карта на адрес:<http://weather.bg/0index.php?koiFail=RM01opasni1&nd=0&lng=0>