



Министерство на
околната среда и водите

**Ежедневен
бюлетин за
състоянието на
водите**

15 МАЙ 2023

**Комплексни и
значими
язовири**

Речни нива

Информация за наличните обеми в комплексните и значими язовири, които се следят в МОСВ:

Съгласно приложение №1 към чл. 13, ал. 1, т. 1 от Закона за водите, комплексните и значими язовири са 52 броя.

Сумата от наличните в тях завирени обеми към 15.05.2023 г. е 4618.8 млн. м³, представлява 70.6 % от сумата от общите им обеми, с 0.3 % повече от отношението на завирените им обеми спрямо сумата на общите им обеми към 12.05.2023 г.

Според основното им предназначение наличните в тях завирени обеми са както следва:

- питейно-битово водоснабдяване - 78.9 % от общия им обем;
- за резервно питейно-битово водоснабдяване - 30.7 % от общия им обем;
- напояване - 56.9 % от общия им обем;
- енергетика - 78.3 % от общия им обем.

Налични завирени обеми в язовири по приложение 1 на ЗВ с трансгранично влияние:

1. за Каскада „Арда“:

Язовир „Кърджали“ - 375.505 млн. м³, което е 75.52 % от общия му обем;

Язовир „Студен кладенец“ - 340.225 млн. м³, което е 87.74 % от общия му обем;

Язовир „Ивайловград“ - 134.647 млн. м³, което е 85.93 % от общия му обем;

2. за Каскада „Горна Тунджа“:

Язовир „Копринка“ - 104.335 млн. м³, което е 73.36 % от общия му обем;

Язовир „Жребчево“ - 253.498 млн. м³, което е 63.37 % от общия му обем.

БЮЛЕТИН №802 от 15.05.2023 г. към 8 часа

ОБОБЩЕНИ ДАННИ ЗА СЪСТОЯНИЕТО НА ВОДИТЕ В КОМПЛЕКСНИТЕ И ЗНАЧИМИ ЯЗОВИРИ

Сумата от наличните завирени обеми към комплексните и значими язовири е			4618,8	млн.куб.м.	представлява		70,6%		Тенденция	в бр. язовири	
Според основното предназначение на язовирите наличните в тях завирени обеми:			за питейно-битово водоснабдяване		78,9%	от общия им обем;	74,87%	от полезния им обем	↑ - повишаване на обема	23	
			за резервно - ПБВ		30,7%	от общия им обем;	49,34%	от полезния им обем	↓ -понижаване на обема	17	
			за напояване		56,9%	от общия им обем;	52,03%	от полезния им обем	~ - задържане на обема	9	
			за енергетика		78,3%	от общия им обем;	74,64%	от полезния им обем	∩ -преливане	2	
№	БД	Язовир	Общ обем	Мъртъв/ Санитарен обем	Наличен обем		Наличен полезен обем		Ср. денонощен приток	Ср. денонощен разход	Тенденция
			млн.м ³	млн.м ³	млн.м ³	% от общия обем	млн.м ³	% от полезния обем	м ³ /сек.	м ³ /сек.	
1	БДДР	Искър	655,252	87,200	510,494	77,91%	423,294	74,52%	37,022	3,293	↑
2	БДДР	Бели Искър	15,080	1,400	9,927	65,83%	8,527	62,33%	11,395	3,671	↑
3	БДДР	Среченска бара	15,500	1,000	15,380	99,23%	14,380	99,17%	1,238	1,701	↓
4	БДДР	Христо Смирненски	27,700	4,200	25,535	92,18%	21,335	90,79%	0,270	1,439	↓
5	БДДР	Йовковци	92,179	9,000	77,780	84,38%	68,780	82,69%	0,115	0,704	↓
6	БДЧР	Тича	311,800	40,000	220,914	70,85%	180,914	66,56%	0,110	2,388	↓
7	БДЧР	Камчия	233,550	76,000	207,094	88,67%	131,094	83,21%	2,868	2,417	↑
8	БДЧР	Ясна поляна	32,320	7,550	21,624	66,91%	14,074	56,82%	0,532	0,266	↑

9	БДИБР	Асеновец	28,200	2,000	16,647	59,03%	14,647	55,90%	0,567	0,567	~
10	БДИБР	Боровица	27,300	4,600	27,210	99,67%	22,610	99,60%	0,285	0,320	↓
11	БДЗБР	Студена	25,200	2,400	23,860	94,68%	21,460	94,12%	3,047	1,500	↑
12	БДЗБР	Дяково	35,400	8,000	27,348	77,26%	19,348	70,61%	1,754	2,289	↓
13	БДЗБР	Калин - за рез.водоснабдяване	1,024	0,100	0,158	15,46%	0,058	6,31%	не се получава ежедневна информация приток и разход		↓
14	БДЗБР	Карагьол - за рез.водоснабдяване	2,252	0,200	0,570	25,32%	0,370	18,05%			↑
15	БДДР	Огняново - за рез.водоснабдяване **	31,600	2,500	17,898	56,64%	15,398	52,91%	0,752	0,335	↑
16	БДЧР	Порой	45,200	2,000	6,244	13,81%	4,244	9,82%	0,069	0,000	↑
17	БДЧР	Ахелой	12,350	0,800	3,487	28,23%	2,687	23,26%	0,035	0,000	↑
18	БДДР	Панчарево	6,465	1,500	5,387	83,33%	3,887	78,29%	4,013	3,198	↓
19	БДДР	Ястребино	62,300	3,900	34,662	55,64%	30,762	52,67%	0,660	1,042	↓
20	БДДР	Кула	20,250	0,700	7,441	36,75%	6,741	34,48%	0,046	0,046	~
21	БДДР	Рабиша	43,200	2,400	12,475	28,88%	10,075	24,69%	0,000	0,012	↓
22	БДДР	Огоста	506,000	67,000	315,250	62,30%	248,250	56,55%	9,259	7,118	↑
23	БДДР	Сопот	60,908	1,300	41,990	68,94%	40,690	68,26%	0,428	0,428	~
24	БДДР	Горни Дъбник	130,000	3,000	59,723	45,94%	56,723	44,66%	1,238	1,238	~
25	БДДР	Бели Лом	25,500	3,200	9,590	37,61%	6,390	28,65%	0,093	0,093	~
26	БДЧР	Съединение	12,810	1,500	8,719	68,06%	7,219	63,83%	0,093	0,093	~
27	БДЧР	Георги Трайков (Цонево)	330,000	21,000	161,977	49,08%	140,977	45,62%	0,353	1,858	↓
28	БДИБР	Жребчево	400,000	30,000	253,498	63,37%	223,498	60,40%	7,145	3,279	↑
29	БДИБР	Малко Шарково	45,000	3,900	34,548	76,77%	30,648	74,57%	0,174	0,174	~
30	БДИБР	Домлян	26,074	0,700	24,007	92,07%	23,307	91,85%	0,084	0,084	~
31	БДИБР	Пясъчник	206,530	3,400	48,582	23,52%	45,182	22,24%	2,262	0,248	↑
32	БДИБР	Тополница	137,108	20,000	93,437	68,15%	73,437	62,71%	7,998	8,970	↓
33	БДИБР	Тракиец	114,000	24,000	75,180	65,95%	51,180	56,87%	0,926	0,231	↑
34	БДЗБР	Пчелина	54,200	34,200	54,250	100,09%	20,050	100,25%	12,488	11,910	↓
35	БДДР	Александър Стамболийски	205,569	20,000	155,891	75,83%	135,891	73,23%	4,135	1,029	↑
36	БДДР	Кокаляне	не се получава ежедневна информация								
37	БДИБР	Копринка	142,214	5,410	104,335	73,36%	98,925	72,31%	7,894	4,549	↑

	БДИБР	Белмекен-Чаира	149,536	5,179	100,604	67,28%	95,425	66,10%	28,066	2,049	
38	БДИБР	Белмекен	144,036	3,810	97,755	67,87%	93,945	67,00%			↑
39	БДИБР	Чаира	5,500	1,369	2,849	51,80%	1,480	35,83%			↑
	БДИБР	Баташки водносиллов път									
	БДИБР	Голям Беглик-Широка поляна	86,091	7,242	71,921	83,54%	64,679	82,03%	5,174	2,544	
40	БДИБР	Голям Беглик	62,111	3,942	53,570	86,25%	49,628	85,32%			↑
41	БДИБР	Широка поляна	23,980	3,300	18,350	76,52%	15,050	72,78%			↑
42	БДИБР	Беглика	1,554	0,242	0,709	45,62%	0,467	35,59%	0,405	0,556	↓
43	БДИБР	Тошков Чарк	1,782	0,276	0,813	45,64%	0,537	35,68%	0,719	0,002	↑
44	БДИБР	Батак	310,298	19,950	190,034	61,24%	170,084	58,58%	7,557	9,686	↓
	БДИБР	Каскада Доспат-Въча									
45	БДЗБР	Доспат	449,249	14,907	381,097	84,83%	366,190	84,31%	7,131	3,576	↑
46	БДИБР	Цанков камък	110,708	31,200	76,488	69,09%	45,288	56,96%	14,275	14,831	↓
47	БДИБР	Въча	226,120	24,520	195,309	86,37%	170,789	84,72%	21,483	17,909	↑
48	БДИБР	Кричим	20,256	1,730	19,632	96,92%	17,902	96,63%	18,391	21,498	↓
	БДИБР	Каскада Арда									
49	БДИБР	Кърджали	497,236	107,176	375,505	75,52%	268,329	68,79%	20,430	39,502	↓
50	БДИБР	Студен кладенец	387,772	90,667	340,225	87,74%	249,558	84,00%	19,284	22,313	↓
51	БДИБР	Ивайловград	156,702	59,526	134,647	85,93%	75,121	77,30%	12,588	12,588	~
52	БДИБР	Розов кладенец	20,400	13,268	18,744	91,88%	5,476	76,78%	не се получава ежедневна информация приток и разход		↑

* Данните в таблицата са за състоянието на комплексните и значими язовири по Приложение 1 от Закона за водите към 8 часа на съответния ден.

** С Решение №740 от 15 октомври 2020 г. за осигуряване на дългосрочната стабилност на водоснабдяването на Столична община, Министерски съвет определя „Български ВиК холдинг“ ЕАД, да извърши необходимите действия за осигуряване на възможност за пречистване на питейни води от язовир „Огняново“.

Към момента не са изпълнени изискванията за вписване на язовира в регистъра съгласно изискванията на Закона за здравето и няма разрешително по реда на закона за водите, поради което не се подават води за питейнобитово водоснабдяване. ***

Язовир Панчарево:

Съгласно предоставената справка от НС ЕАД язовир „Панчарево“ прелива с 2,9 м³/сек. Постъпващият приток в язовира на 15.05.2023 г. е 4,013 м³/сек. Размерът на дневния разход и прелялото количество се равняват на 3,198 м³/сек. Наличният обем в язовира е 5,3872 млн. м³, което представлява 83,33% от общия му обем.

Язовир Пчелина:

Съгласно предоставената справка от НС ЕАД язовир „Пчелина“ прелива с 11,86 м³/сек. Постъпващият приток в язовира на 15.05.2023 г. е 12,488 м³/сек. Размерът на дневния разход и прелялото количество се равняват на 11,91 м³/сек. Наличният обем в язовира е 54,25 млн. м³, което представлява 100,09% от общия му обем.

Язовир Студена:

Съгласно предоставената справка от ВиК Перник язовир „Студена“ се изпуска контролирано с 0,8 м³/сек. Постъпващият приток в язовира на 15.05.2023 г. е 3,047 м³/сек. Размерът на дневния разход, загубите и изпуснатото количество се равняват на 1,5 м³/сек. Наличният обем в язовира е 23,86 млн. м³, което представлява 94,68% от общия му обем.

По данни и прогнози на НИМХ

На 15 и 16.05 речните нива ще останат без съществени изменения или ще се понижават. В резултат на валежи на места се очакват повишения на речните нива. По-значителни повишения са възможни както следва:

- на 15.05 се очакват незначителни повишения на речните нива във водосборите на реките западно от р. Огоста. На 17 и 18.05, се очакват повишения на речните нива в целия Дунавски басейн. По-значителни повишения са възможни в сутрешните и обедни часове на 17.05 - във водосбора на р. Бели Лом; в следобедните и вечерни часове на 17.05 - във водосборите на софийските притоци на р. Искър, горните и средни части от водосбора на р. Вит, планинските части на водосбора на р. Осъм;

- на 17 и 18.05 ще има повишения на речните нива в Черноморски басейн, като по-съществени е възможно да са те в сутрешните часове и през деня на 17.05 във водосборите на реките южно от р. Камчия, вкл.

- от вечерните часове на 16.05 и на 17 и 18.05 ще има повишения на речните нива в целия Източнороморски басейн. По-значителни ще бъдат повишенията във вечерните часове на 17.05 - в горните части от водосбора на р. Марица (над гр. Пазарджик) и водосборите на р. Стара (Пещерска) и р. Въча;

- в следобедните и вечерни часове на 16.05 и през следващите два дни ще има повишения на речните нива в целия Западнороморски басейн.

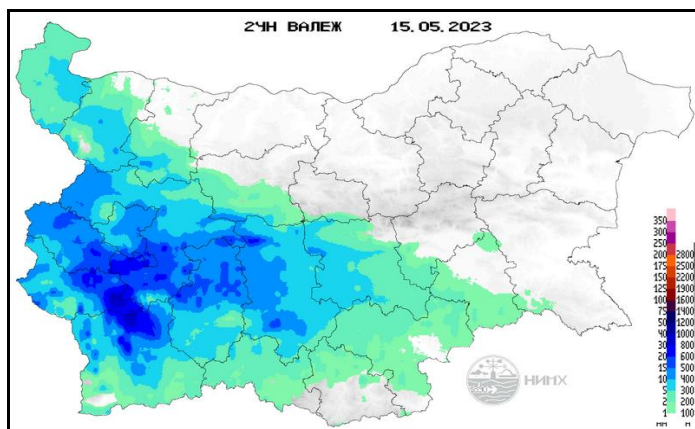
В резултат на интензивни валежи има опасност от възникване на поройни наводнения:

- в следобедните и вечерните часове на 17.05.2023 г. във водосборите на: р. Искър (р. Владайска, р. Перловска, р. Слатинска, р. Бистрица Витошка, р. Планщица, р. Урдина, р. Леви Искър, р. Бели Искър, по основната река), р. Вит (р. Каменка, р. Катунецка, по основната река, р. Чернялка) и р. Осъм (р. Дрипля, по основната река);

- във вечерните часове на 17.05.2023 г. и сутринта на 18.05.2023 г. във водосбора на: р. Марица (р. Тополница, р. Луда Яна, р. Ибър, р. Стара (Костенецка), р. Чаирска, р. Крива, р. Орешница, р. Саръяр, р. Карлъшка, р. Топлика, р. Девинска, р. Катранджи, р. Крива (Черно дере), р. Фотенска, р. Гашня, р. Петварска, р. Лесковска, р. Широколъшка, р. Въча, р. Звездица, р. Стара (Пещерска), р. Дормушевска, р. Първенецка, по основната река);

- в следобедните и вечерните часове на 17.05.2023 г. във водосборите на: р. Места (р. Вотрачка, р. Демяница) и р. Струма (р. Рилска).

МЕТЕОРОЛОГИЧЕН БЮЛЕТИН



Анализ на денонощната сума на валежа от 07:30 ч. на 14.05.2023 г. до 07:30 ч. на 15.05.2023 г., използващ модел ALADIN и данни от наблюдателната мрежа на НИМХ.

Метеорологична прогноза за 16 май 2023 г.

През нощта облачността ще е значителна, предимно средна и висока, почти без валежи. В по-голямата част от страната ще бъде почти тихо, в Североизточна България ще духа до умерен югоизточен вятър. Минималните температури ще са между 10° и 15° , в София - 10° .

Утре облачността ще се задържи предимно значителна, след обяд над Западна България - купеста и купесто-дъждовна. На много места там ще има краткотрайни валежи, в планинските райони придружени с гръмотевици. Вятърът в цялата страна ще се ориентира от изток-югоизток, ще бъде умерен. Дневните температури ще се повишат и максималните ще са между 22° и 27° , в София - 22° .

През нощта срещу сряда валежи ще има и в Източна България.

Над планините облачността ще е значителна, след обяд в масивите от Западна България - купеста и купесто-дъждовна. Там ще има валежи от дъжд, на места придружени с гръмотевици. Ще духа умерен, по високите части временно силен юг-югоизточен вятър. Максималната температура на височина 1200 метра ще е около 16° , на 2000 метра - около 10° .

По Черноморието облачността ще е променлива, по-често значителна. Ще духа до умерен вятър от изток-югоизток. Максималните температури ще са 18° - 20° . Температурата на морската вода е 14° - 15° . Вълнението на морето ще е 1-2 бала.

Прогноза за времето от 17 до 22 май 2023 г.

В сряда облачността ще е по-често значителна, след обяд купеста и купесто-дъждовна. На много места из цялата страна ще има краткотрайни валежи, придружени с гръмотевици; има повишена вероятност след обяд на отделни места явленията временно да са интензивни. Вятърът ще е слаб до умерен, от източната четвърт. Ще започне захлаждане. В четвъртък, с ориентиране на вятъра от север-североизток, ще продължи да прониква хладен въздух. Отново на много места ще има валежи, на отделни места и гръмотевици. През следващите дни до края на седмицата в часовете преди обяд облачността временно ще се разкъсва и ще намалява, но след обяд, в петък и в неделя над източната половина от страната и планинските райони, ще се развива купеста и купесто-дъждовна облачност и на места ще превали и прегърми. В събота валежи ще има и в Западна и Централна България, но вероятността за гръмотевична дейност е по-малка. Вятърът ще е от изток-североизток, слаб до умерен; в Източна България по-често ще е умерен, от североизток. Дневните температури слабо ще се повишат. В началото на следващата седмица вятърът чувствително ще отслабне. Въздушната маса над страната остава неустойчива и условията за валежи и гръмотевици се запазват.

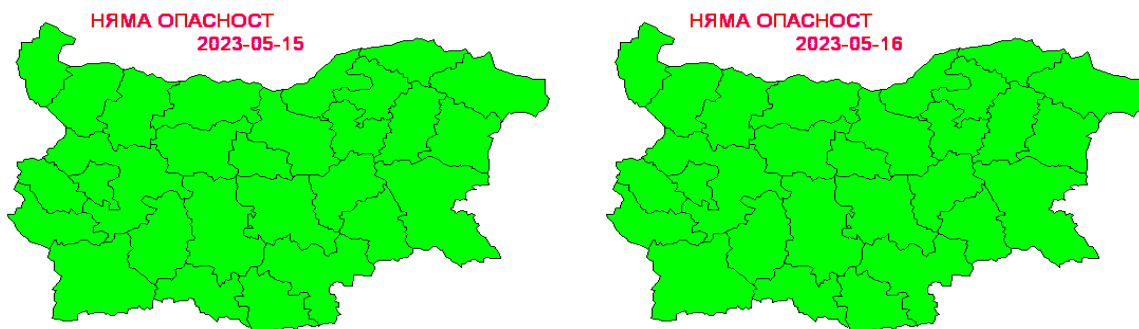
ПРОГНОЗА ЗА ОЧАКВАНИ КОЛИЧЕСТВА ВАЛЕЖИ

За 15 и 16 май 2023 г.: След обяд главно в Западна България ще има валежи от дъжд, предимно слаби. Количества: 1-5 mm. През нощта в изолирани планински райони от Западна България ще има слаби валежи, количествата ще са незначителни. Утре след обяд на много места в Западна България ще има краткотрайни валежи, в планинските райони придружени с гръмотевици. Количества: 1-5 mm, на места в планинските райони до 10 mm.

За 17 и 18 май 2023 г.: През нощта срещу сряда валежи ще има в източната половина от страната и крайните западни райони; количества: 5-15 mm, на отделни места до 20-30 mm. В сряда на много места из цялата страна ще превали и прегърми; количества - 5-15 mm, но на места в западната половина 20-30 mm. През нощта срещу четвъртък ще има още валежи, още 5-15 mm, но на места до 20-30 mm. В четвъртък отново на много места ще превали, 2-7 mm, на отделни места до 10-15 mm.

ПРОГНОЗА ЗА ОПАСНИ И ОСОБЕНО ОПАСНИ МЕТЕОРОЛОГИЧНИ ЯВЛЕНИЯ

На 15 и 16 май 2023 г. опасни метеорологични явления в страната не се очакват.



Карта на опасните явления за 15.05.2023 г. Карта на опасните явления за 16.05.2023 г.

Подробна информация за предупрежденията и опасните метеорологични явления по области може да бъде получена от интерактивната карта на адрес: <http://weather.bg/0index.php?koiFail=RM01opasni1&nd=0&lng=0>

Легенда:



Бяло:

Липсваща, недостатъчна, стара или съмнителна информация.



Зелено:

Няма опасни явления.



Жълто:

Времето може да бъде потенциално опасно. Явленията, които са прогнозирани, не са необичайни, но изискват внимание, ако възнамерявате да вършите работа на открито. Следете прогнозите за времето и не поемайте излишен риск.



Оранжево:

Времето е опасно. Прогнозирани са по-рядко случващи се метеорологични явления. Възможни са материални щети и има опасност от наранявания. Бъдете много внимателни и се информирайте подробно и често за метеорологичната обстановка. Съобразявайте се с неизбежните рискове и следвайте всички съвети на компетентните органи.



Червено:

Времето е много опасно. Прогнозирани са изключително интензивни опасни метеорологични явления. Възможни са големи материални щети и нещастни случаи, може да възникне и опасност за живота. Следвайте нарежданията и всички съвети на компетентните органи и бъдете готови да извънредни мерки.

ХИДРОЛОГИЧЕН БЮЛЕТИН

Анализ на хидрологичната обстановка през изминалото денонощие

Анализът е направен на база измерени водни стоежи и изчислени по временни ключови криви водни количества от оперативни автоматични и конвенционални хидрометрични станции на НИМХ:

Дунавски басейн: През изминалото денонощие нивата на наблюдаваните реки в по-голямата част от басейна са останали без съществени изменения. В резултат на валежи повишения са регистрирани във водосборите на р. Осъм и р. Искър. Регистрираните изменения на речните нива в басейна са както следва: за водосбора на р. Нишава от -1 см до +3 см; за водосбора на р. Лом с до ± 5 см; за водосбора на р. Огоста от -13 см до +10 см; за водосбора на р. Искър от -34 см до +64 см; за водосбора на р. Вит от -4 см до +4 см; за водосбора на р. Осъм с до ± 3 см; за водосбора на р. Янтра до ± 3 см; за водосбора на р. Русенски Лом от -3 см до +2 см. Водните количества на реките в по-голямата част от басейна са около и под праговете за средни води и около праговете за ниски води. Около праговете за високи води са водните количества на реките Мусаленска Бистрица при лет. Боровец, Искър при с. Бели Искър.

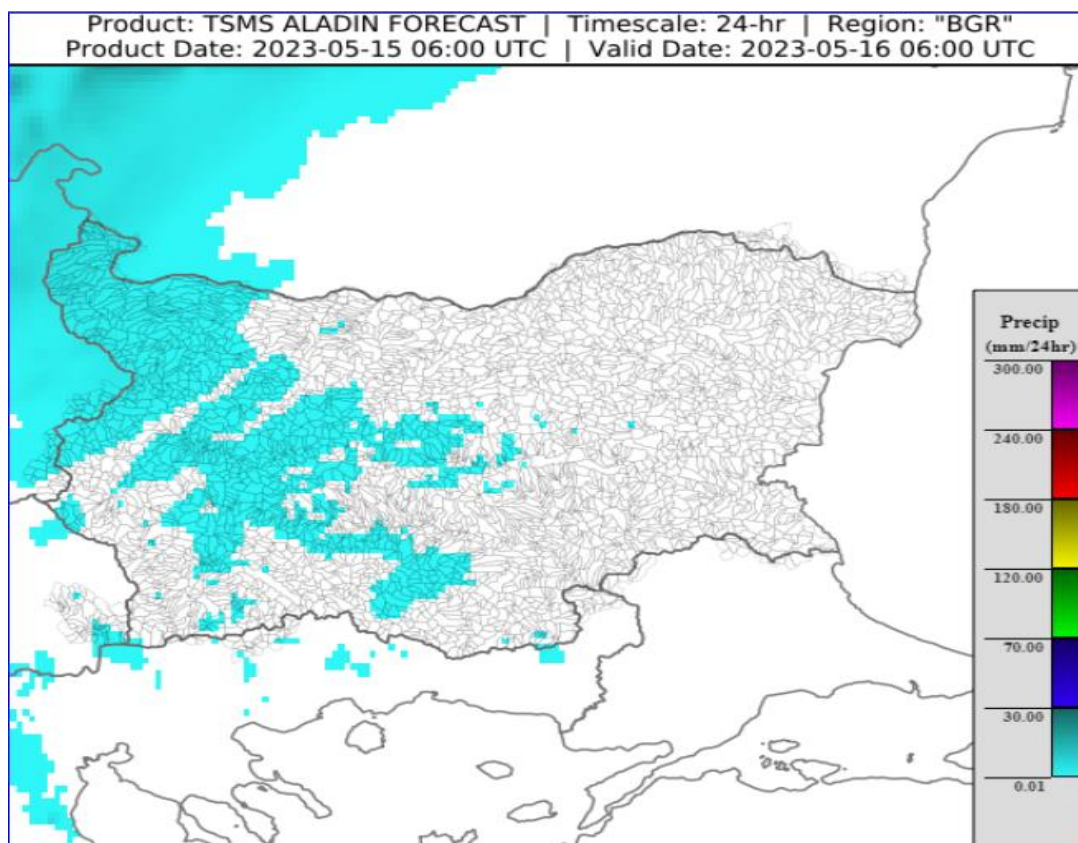
Черноморски басейн: През изминалото денонощие нивата на наблюдаваните реки са останали без съществени изменения. Отчетените колебания на речните нива в басейна са както следва: за водосбора на р. Провадийска от -3 см до +4 см; за водосбора на р. Камчия от -4 см до +5 см; за водосбора на р. Айтоска с до ± 1 см; за водосбора на р. Факийска без изменения; за водосбора на р. Ропотамо от -2 см до +1 см; за водосбора на р. Велека от -4 см до +2 см. Водните количества на реките в басейна са под праговете за средни води.

Източнобеломорски басейн: През изминалото денонощие нивата на наблюдаваните реки в басейна са останали без съществени изменения. Регистрираните изменения на нивата на реките Тополница при с. Поибрене (-14/+15 см) и Въча при гр. Девин (-69/+69 см) и при гр. Кричим (-23/+23 см) са в резултат от работата на хидротехнически съоръжения. Отчетените изменения на речните нива в останалата част от басейна са както следва: за водосбора на р. Тунджа от -5 см до +5 см; за водосбора на р. Марица от -10 см до +17 см; за водосбора на р. Арда от -4 см до +3 см. Водните количества на повечето реки в басейна са около и под праговете за средни води и около праговете за ниски води. С водно количество около прага за високи води е р. Въча при м. Забрал.

Западнобеломорски басейн: През изминалото денонощие в резултат на валежи са регистрирани повишения на речните нива във водосбора на р. Места и долните части от водосбора на р. Струма. В останалата част от басейна речните нива са без съществени изменения. Отчетените колебания на речните нива са както следва: за водосбора на р. Места от -14 см до +47 см; за водосбора на р. Струма от -5 см до +26 см. Водните количества на реките в басейна са над праговете за средни води и около праговете за високи води.

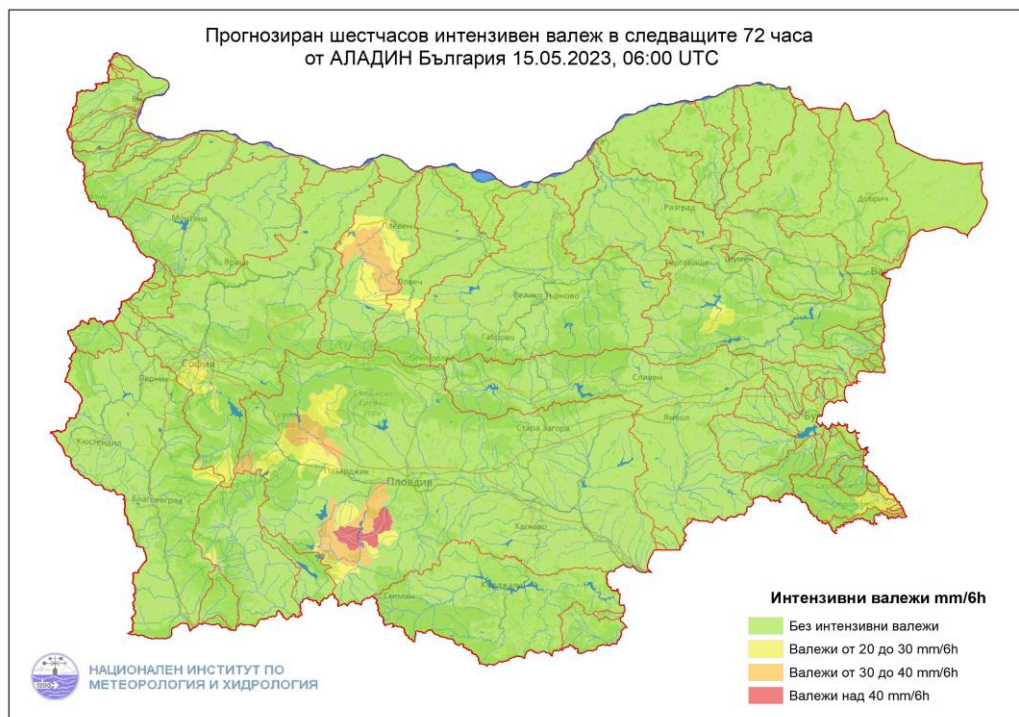
ДОПЪЛНИТЕЛНА ПРОГНОЗНА МЕТЕОРОЛОГИЧНА ИНФОРМАЦИЯ, ИЗПОЛЗВАНА ПРИ ИЗГОТВЯНЕ НА ХИДРОЛОГИЧНАТА ПРОГНОЗА

- 24 h прогноза за валежите от модела ALADIN за района на Черно море и Близкия Изток от 09:00 ч. местно време на 15.05.2023 г. до 09:00 ч. местно време на 16.05.2023 г.



- Снежна покривка и очаквано снеготопене за следващите 72 часа
 - Снежна покривка има само във високите части на планините.

- **Карти за прогнозиран интензивни валежи, комбинирани със снеготопене в следващите 72 ч от АЛАДИН-България - (изход от модела, стартиран на 15.05.2023 г. в 06:00 UTC).**



Дунавски басейн:

- В следобедните и вечерните часове на 17.05.2023 г. във водосборите на реките:
 - р. Искър (р. Владайска, р. Перловска, р. Слатинска, р. Бистрица Витошка, р. Планщица, р. Урдина, р. Леви Искър, р. Бели Искър, по основната река);
 - р. Вит (р. Каменка, р. Катунецка, по основната река, р. Чернялка);
 - р. Осъм (р. Дрипля, по основната река).

Черноморски басейн:

- През нощта срещу 17.05.2023 г. и сутринта на 17.05.2023 г. във водосборите на реките:
 - р. Камчия (р. Елешница);
 - р. Велека (р. Еленица, по основната река);
 - р. Силистар (по основната река).

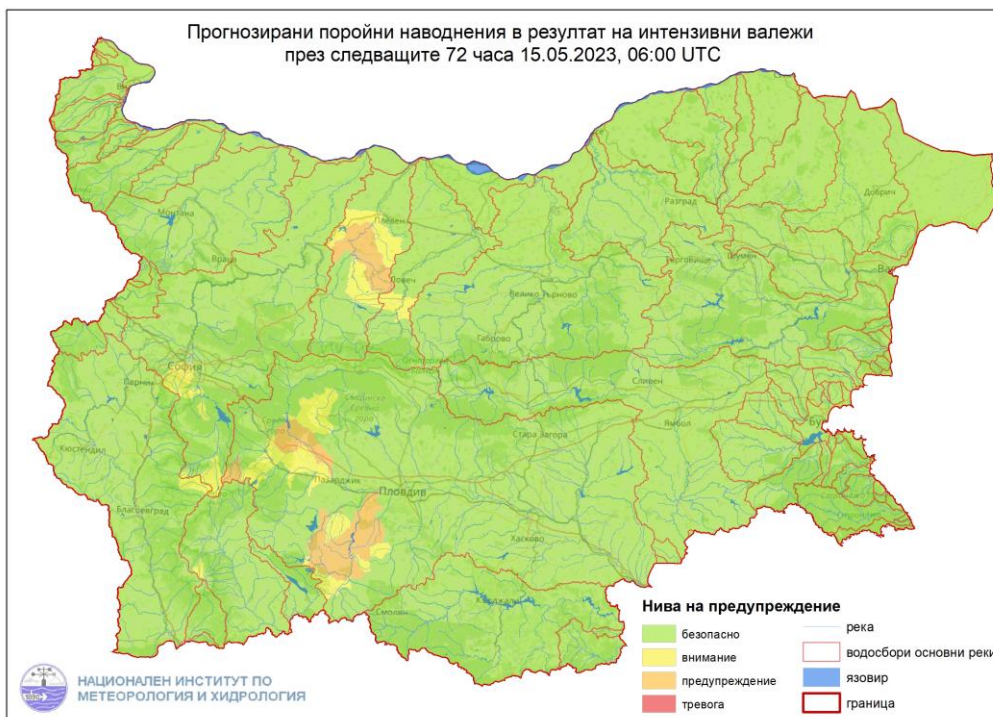
Източнобеломорски басейн:

- Във вечерните часове на 17.05.2023 г. и сутринта на 18.05.2023 г. във водосборите на реките:
 - р. Марица (р. Тополница, р. Луда Яна, р. Ибър, р. Стара (Костенецка), р. Чаирска, р. Крива, р. Солудервентска, р. Очушница, р. Орешница, р. Саръяр, р. Карлъшка, р. Топлика, р. Девинска, р. Катранджи, р. Крива (Черно дере), р. Фотенска, р. Гашня, р. Петварска, р. Лесковска, р. Широколъшка, р. Въча, р. Звездица, р. Стара (Пещерска), р. Дормушевска, р. Първенецка, по основната река).

Западнобеломорски басейн:

- В следобедните и вечерните часове на 17.05.2023 г. във водосборите на реките:
 - р. Места (р. Вотрачка, р. Демяница);
 - р. Струма (р. Рилска).

- Карта с прогнозираны поройни наводнения в резултат на интензивни валежи комбинирани със снеготопене през следващите 72 часа.



Дунавски басейн:

- В следобедните и вечерните часове на 17.05.2023 г. във водосборите на реките:
 - р. Искър (р. Владайска, р. Перловска, р. Слатинска, р. Бистрица Витошка, р. Планщица, р. Урдина, р. Леви Искър, р. Бели Искър, по основната река);
 - р. Вит (р. Каменка, р. Катунецка, по основната река, р. Чернялка);
 - р. Осъм (р. Дрипля, по основната река).

Източнoбеломорски басейн:

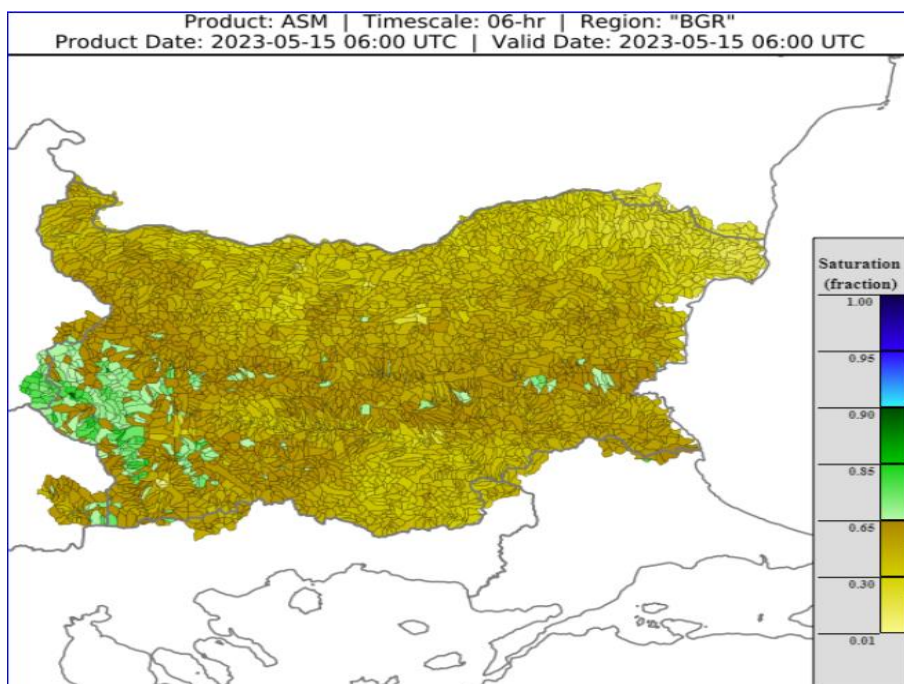
- Във вечерните часове на 17.05.2023 г. и сутринта на 18.05.2023 г. във водосборите на реките:
 - р. Марица (р. Тополница, р. Луда Яна, р. Ибър, р. Стара (Костенецка), р. Чаирска, р. Крива, р. Орешница, р. Саръяр, р. Карлъшка, р. Топлика, р. Девинска, р. Катранджи, р. Крива (Черно дере), р. Фотенска, р. Гашня, р. Петварска, р. Лесковска, р. Широколъшка, р. Въча, р. Звездица, р. Стара (Пещерска), р. Дормушевска, р. Първенецка, по основната река).

Западнобеломорски басейн:

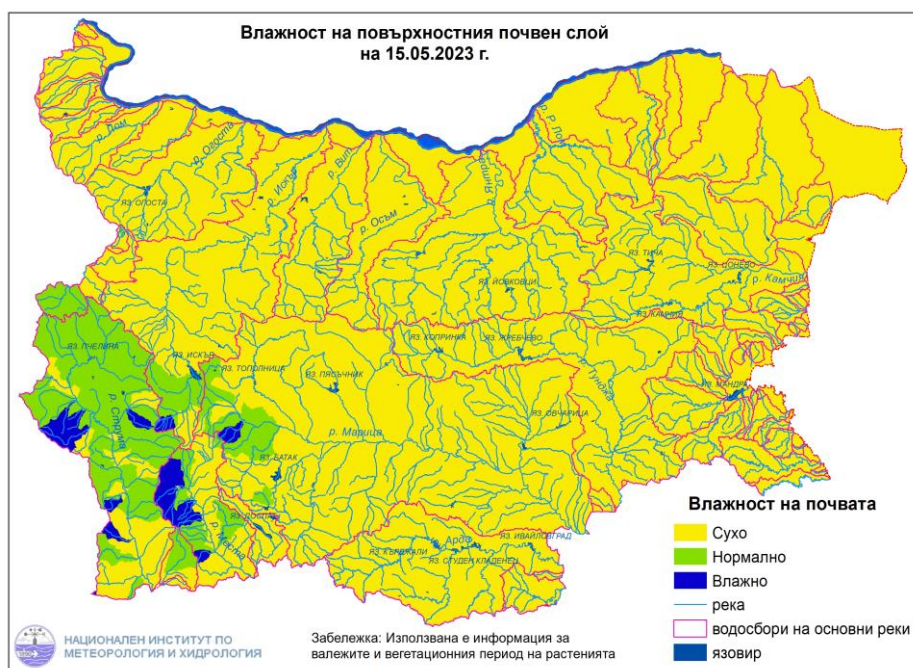
- В следобедните и вечерните часове на 17.05.2023 г. във водосборите на реките:
 - р. Места (р. Вотрачка, р. Демяница);
 - р. Струма (р. Рилска).

- **Влажност на почвата**

- На картата по-долу е представено пространственото разпределение на **средната почвена влага** - насищане с вода на повърхностния (до 30 cm) почвен слой с използване на резултати от модела Sacramento Soil Moisture Accounting Model.



- На картата по-долу е представено пространственото разпределение на средната почвена влага.



Хидрологична прогноза

На основа на метеорологичната прогноза, обработената хидрологична информация и моделираните водни количества от НИМХ:

Дунавски басейн: Днес (15.05) и утре речните нива в по-голямата част от басейна ще останат без съществени изменения. Днес (15.05), в резултат на валежи, се очакват незначителни повишения на речните нива във водосборите на реките западно от р. Огоста. В резултат на валежи, на 17 и 18.05, се очакват повишения на речните нива в целия басейн. По-значителни повишения са възможни както следва: в сутрешните и обедни часове на 17.05 - във водосбора на р. Бели Лом; в следобедните и вечерни часове на 17.05 - във водосборите на софийските притоци на р. Искър, горните и средни части от водосбора на р. Вит, планинските части на водосбора на р. Осъм.

В резултат на интензивни валежи има опасност от възникване на поройни наводнения в следобедните и вечерните часове на 17.05.2023 г. във водосборите на р. Искър (р. Владайска, р. Перловска, р. Слатинска, р. Бистрица Витошка, р. Планщица, р. Урдина, р. Леви Искър, р. Бели Искър, по основната река), р. Вит (р. Каменка, р. Катунецка, по основната река, р. Чернялка) и р. Осъм (р. Дрипля, по основната река).

Моделът за водосбора на р. Огоста прогнозира: Прогнозираните водни количества на 16, 17 и 18.05.2023 г. ще бъдат около и над средномногогодишните стойности. Днес (15.05), в резултат на валежи, ще има незначителни повишения на нивата на реките в планинските райони от водосбора. На 16.05 речните нива ще останат без съществени изменения или ще се понижават. На 17 и 18.05, в резултат на валежи, ще има повишения на речните нива във водосбора. Водните количества ще бъдат под праговете за внимание.

Моделът за водосбора на р. Искър прогнозира: Прогнозираните водни количества на 16, 17 и 18.05.2023 г. ще бъдат около средномногогодишните стойности. Днес (15.05) и утре речните нива ще се понижават. В резултат на валежи повишения на речните нива ще има през нощта на 16.05 срещу 17.05 във водосборите на р. Перловска, р. Владайска, р. Банкенска и р. Блато; в следобедните и вечерни часове на 17.05 в целия водосбор. На 18.05 речните нива ще се понижават. Водните количества ще бъдат под праговете за внимание.

Моделът за водосбора на р. Янтра прогнозира: Прогнозираните водни количества на 16, 17 и 18.05.2023 г. ще бъдат около и над средномногогодишните стойности. Днес (15.05) и утре речните нива ще останат без съществени изменения. В резултат на валежи на 17 и 18.05 ще има

повишения на речните нива във водосбора. Водните количества ще бъдат под праговете за внимание.

Моделът за водосбора на р. Русенски Лом прогнозира: Прогнозираните водни количества във водосбора на 16, 17, 18, 19 и 20.05.2023 г. ще бъдат под средномногогодишните стойности. Днес (15.05) и през следващите два дни речните нива във водосбора ще останат без съществени изменения. В периода от 17 до 19.05, в резултат на валежи, ще има повишения на речните нива във водосбора. По-значителни е възможно да са те през деня на 17.05 във водосбора на р. Бели Лом. Водните количества ще бъдат под праговете за внимание.

Черноморски басейн: Днес (15.05) и утре речните нива в басейна ще останат без съществени изменения. На 17 и 18.05, в резултат на валежи, ще има повишения на речните нива, като по-съществени е възможно да са те в сутрешните часове и през деня на 17.05 във водосборите на реките южно от р. Камчия, вкл. Водните количества ще бъдат под праговете за внимание.

Моделът за водосбора на р. Айтоска прогнозира: Прогнозираните водни количества на 16, 17 и 18.05.2023 г. ще бъдат около средномногогодишните стойности. Днес (15.05) и утре речните нива във водосбора ще останат без съществени изменения. На 17 и 18.05, в резултат на валежи, ще има повишения на речните нива във водосбора. Водните количества ще бъдат под праговете за внимание.

Моделът за водосбора на р. Факийска прогнозира: Прогнозираните водни количества във водосбора на 16, 17, 18, 19 и 20.05.2023 г. ще бъдат около и под средномногогодишните стойности. Днес (15.05) и утре речните нива във водосбора ще останат без съществени изменения. В резултат на валежи, на 17 и 18.05, ще има повишения на речните нива във водосбора. На 19 и 20.05 речните нива ще се понижават или ще останат без съществени изменения, като в резултат на оттичане през първия ден ще има повишения в долното течение на основната река. Водните количества ще бъдат под праговете за внимание.

Източнобеломорски басейн: Днес (15.05) и утре речните нива в басейна ще се понижават или ще останат без съществени изменения. От вечерните часове на 16.05 и на 17 и 18.05, в резултат на валежи ще има повишения на речните нива в целия басейн. По-значителни ще бъдат повишенията както следва: във вечерните часове на 17.05 - в горните части от водосбора на р. Марица (над гр. Пазарджик) и водосборите на р. Стара (Пещерска) и р. Въча.

В резултат на интензивни валежи има опасност от възникване на поройни наводнения във вечерните часове на 17.05.2023 г. и сутринта на 18.05.2023 г.

във водосбора на **река Марица** (р. Тополница, р. Луда Яна, р. Ибър, р. Стара (Костенецка), р. Чаирска, р. Крива, р. Орешница, р. Саръяр, р. Карлъшка, р. Топлика, р. Девинска, р. Катранджи, р. Крива (Черно дере), р. Фотенска, р. Гашня, р. Петварска, р. Лесковска, р. Широколъшка, р. Въча, р. Звездица, р. Стара (Пещерска), р. Дормушевска, р. Първенецка, по основната река).

Системата за ранно предупреждение за водосборите на реките Марица и Тунджа на НИМХ прогнозира:

- Водните нива ще бъдат под праговете за внимание.

Прагове за предупреждение			
Нива на тревога:	Жълто - Внимание	Оранжево - Предупреждение	Червено - Тревога

Системата за ранно предупреждение за водосбора на река Арда на НИМХ прогнозира:

- Водните количества ще бъдат под праговете за внимание.

Прагове за предупреждение			
Нива на тревога:	Жълто - Внимание	Оранжево - Предупреждение	Червено - Тревога

Западнобеломорски басейн: Днес (15.05) и утре през деня речните нива ще се понижават или ще останат без съществени изменения. В следобедните и вечерни часове на 16.05 и през следващите 2 дни, в резултат на валежи, ще има повишения на речните нива в басейна.

В резултат на интензивни валежи има опасност от възникване на поройни наводнения в следобедните и вечерните часове на 17.05.2023 г. във водосборите на **р. Места** (р. Вотрачка, р. Демяница) и **р. Струма** (р. Рилска).

Моделът за водосбора на р. Струма прогнозира: Прогнозираните водни количества на 16, 17 и 18.05.2023 г. ще бъдат около и над средномногогодишните стойности. Днес (15.05) речните нива ще се понижават. В резултат на валежи, повишения на речните нива ще има: от следобедните часове на 16.05 и на 17.05 в целия водосбор; в следобедните часове на 18.05 в долната част от водосбора (под гр. Благоевград). Водните количества на р. Джерман при гр. Дупница ще бъдат около прага за внимание, а в останалата част на прогнозираните мониторингови пунктове, ще бъдат под праговете за внимание.

В направените прогнози не се отчита работата и ретензионната способност на хидротехническите съоръжения

РЕКА ДУНАВ

Водни стоежи в българския участък на река Дунав за 15 май 2023 г. по данни на Изпълнителна агенция „Проучване и поддържане на река Дунав“:

станция	километър	воден стоеж [cm]	разлика	t вода
		водно количество [m ³ /s]	за 24 ч. [cm]	[°C]
Ново село	833.60	436 Q: 7 119	+23	15.5
Лом	743.30	473 Q: 6 760	+21	15.7
Оряхово	678.00	349 Q: 6 755	+17	16.6
Никопол	597.50	393	+8	16.2
Свищов	554.30	359 Q: 6 764	+6	15.9
Русе	495.60	360 Q: 6 703	+2	15.3
Силистра	375.50	378 Q: 6 899	-3	15.6