



Министерство на
околната среда и водите

**Ежедневен
бюлетин за
състоянието на
водите**

15 ЮНИ 2021

**Комплексни и
значими
язовири**

Речни нива

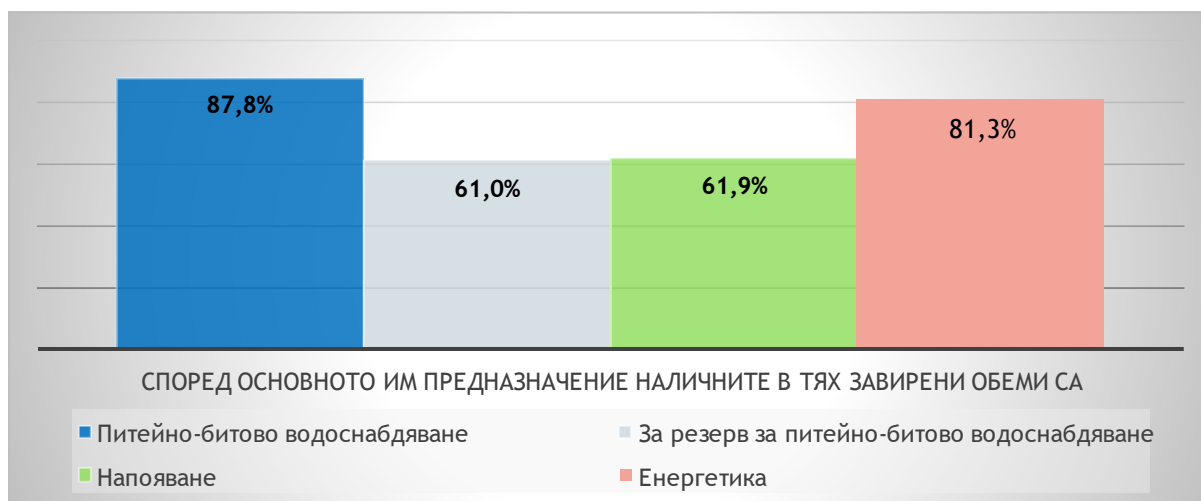
Информация за наличните обеми в комплексните и значими язовири, които се следят в МОСВ:

Съгласно приложение №1 към чл. 13, ал. 1, т. 1 от Закона за водите, комплексните и значими язовири са 52 броя.

Сумата от наличните в тях завирени обеми към 15.06.2021 г. е 5021.4 млн. м³, представлява 76.1 % от сумата от общите им обеми, с 0.1 % повече от отношението на завирените им обеми спрямо сумата на общите им обеми към 14.06.2021 г.

Според основното им предназначение наличните в тях завирени обеми са както следва:

- питейно-битово водоснабдяване - 87.8 % от общия им обем;
- за резервно питейно-битово водоснабдяване - 61.0 % от общия им обем;
- напояване - 61.9 % от общия им обем;
- енергетика - 81.3 % от общия им обем.



Налични завирени обеми в язовири по приложение 1 на ЗВ с трансгранично влияние:

1. за Каскада „Арда“:

Язовир „Кърджали“ - 336.964 млн. м³, което е 67.77 % от общия му обем;

Язовир „Студен кладенец“ - 271.655 млн. м³, което е 70.06 % от общия му обем;

Язовир „Ивайловград“ - 122.022 млн. м³, което е 77.87 % от общия му обем;

2. за Каскада „Горна Тунджа“:

Язовир „Копринка“ - 110.677 млн. м³, което е 77.82 % от общия му обем;

Язовир „Жребчево“ - 327.200 млн. м³, което е 81.80 % от общия му обем.

БЮЛЕТИН №325 от 15.06.2021 г. към 8 часа

ОБОБЩЕНИ ДАННИ ЗА СЪСТОЯНИЕТО НА ВОДИТЕ В КОМПЛЕКСНИТЕ И ЗНАЧИМИ ЯЗОВИРИ

Сумата от наличните завирени обеми към комплексните и значими язовири е				5021,4		млн.куб.м.		представлява		76,1%		Тенденция	в бр. язовири			
Според основното предназначение на язовирите наличните в тях завирени обеми:				за питейно-битово водоснабдяване		87,8%		от общия им обем;		85,46%		от полезния им обем		↑ - повишаване на обема	23	
				за резервно - ПБВ		61,0%		от общия им обем;		57,59%		от полезния им обем		↓ -понижаване на обема		19
				за напояване		61,9%		от общия им обем;		57,65%		от полезния им обем		~ - задържане на обема		6
				за енергетика		81,3%		от общия им обем;		78,41%		от полезния им обем		⌋ -преливане		3
№	БД	Язовир	Общ обем		Мъртъв/ Санитарен обем		Наличен обем		Наличен полезен обем		Ср. денонощен приток	Ср. денонощен разход	Тенденция			
			млн.м ³		млн.м ³		млн.м ³		% от общия обем		млн.м ³	% от полезния обем			м ³ /сек.	м ³ /сек.
1	БДДР	Искър	655,252		87,200		578,681		88,31%		491,481	86,52%	26,353	26,353	~	
2	БДДР	Бели Искър	15,080		1,400		12,461		82,63%		11,061	80,85%	3,846	3,223	↑	
3	БДДР	Среченска бара	15,500		1,000		15,240		98,32%		14,240	98,21%	0,556	1,829	↓	
4	БДДР	Христо Смирненски	27,700		4,200		23,643		85,35%		19,443	82,74%	4,261	0,761	↑	
5	БДДР	Йовковци	92,179		9,000		89,844		97,47%		80,844	97,19%	0,088	0,741	↓	
6	БДЧР	Тича	311,800		40,000		228,884		73,41%		188,884	69,49%	2,380	2,380	~	

Ежедневен бюлетин за състоянието на водите

7	БДЧР	Камчия	233,550	76,000	230,795	98,82%	154,795	98,25%	3,877	2,326	↑
8	БДЧР	Ясна поляна	32,320	7,550	29,365	90,86%	21,815	88,07%	0,048	0,405	↓
9	БДИБР	Асеновец	28,200	2,000	27,023	95,83%	25,023	95,51%	0,440	0,845	↓
10	БДИБР	Боровица	27,300	4,600	26,840	98,32%	22,240	97,97%	0,554	0,380	↑
11	БДЗБР	Студена	25,200	2,400	20,871	82,82%	18,471	81,01%	3,536	2,879	↓
12	БДЗБР	Дяково	35,400	8,000	33,200	93,79%	25,200	91,97%	0,908	0,257	↑
13	БДЗБР	Калин - за рез.водоснабдяване	1,024	0,100	0,850	83,01%	0,750	81,17%	не се получава ежедневна информация приток и разход		↑
14	БДЗБР	Карагьол - за рез.водоснабдяване	2,252	0,200	2,165	96,12%	1,965	95,75%	не се получава ежедневна информация приток и разход		↑
15	БДДР	Огняново - за рез.водоснабдяване	31,600	2,500	18,258	57,78%	15,758	54,15%	1,223	1,640	↓
16	БДДР	Панчарево	6,465	1,500	5,151	79,68%	3,651	73,54%	28,684	29,934	↓
17	БДДР	Ястребино	62,300	3,900	37,823	60,71%	33,923	58,09%	1,319	0,475	↑
18	БДДР	Кула	20,250	0,700	10,309	50,91%	9,609	49,15%	0,012	0,046	↓
19	БДДР	Рабиша	43,200	2,400	16,684	38,62%	14,284	35,01%	0,012	1,424	↓
20	БДДР	Огоста	506,000	67,000	303,440	59,97%	236,440	53,86%	1,620	15,509	↓
21	БДДР	Сопот	60,908	1,300	49,995	82,08%	48,695	81,69%	0,521	0,521	~
22	БДДР	Горни Дъбник	130,000	3,000	57,351	44,12%	54,351	42,80%	1,366	0,637	↑
23	БДДР	Бели Лом	25,500	3,200	9,770	38,31%	6,570	29,46%	0,104	0,104	~
24	БДЧР	Съединение	12,810	1,500	8,072	63,01%	6,572	58,11%	0,301	0,093	↑
25	БДЧР	Георги Трайков (Цонево)	330,000	21,000	184,607	55,94%	163,607	52,95%	3,116	1,611	↑
26	БДЧР	Порой	45,200	2,000	6,270	13,87%	4,270	9,88%	0,300	0,185	↑
27	БДЧР	Ахелой	12,350	0,800	7,323	59,30%	6,523	56,48%	0,266	0,081	↑
28	БДИБР	Жребчево	400,000	30,000	327,200	81,80%	297,200	80,32%	6,227	10,856	↓
29	БДИБР	Малко Шарково	45,000	3,900	40,119	89,15%	36,219	88,12%	0,624	0,219	↑
30	БДИБР	Домлян	26,074	0,700	25,665	98,43%	24,965	98,39%	0,751	0,751	~
31	БДИБР	Пясъчник	206,530	3,400	47,480	22,99%	44,080	21,70%	1,601	0,259	↑
32	БДИБР	Тополница	137,108	20,000	120,372	87,79%	100,372	85,71%	7,269	11,933	↓
33	БДИБР	Тракиец	114,000	24,000	73,463	64,44%	49,463	54,96%	0,035	0,660	↓

34	БДЗБР	Пчелина	54,200	34,200	54,100	99,82%	19,900	99,50%	7,407	7,407	↓
35	БДДР	Александър Стамболийски	205,569	20,000	197,540	96,09%	177,540	95,67%	25,432	10,374	↑
36	БДДР	Кокаляне	не се получава ежедневна информация								
37	БДИБР	Копринка	142,214	5,410	110,677	77,82%	105,267	76,95%	13,544	5,280	↑
	БДИБР	Белмекен-Чаира	149,536	5,179	137,679	92,07%	132,500	91,79%	20,444	4,645	
38	БДИБР	Белмекен	144,036	3,810	135,564	94,12%	131,754	93,96%			↑
39	БДИБР	Чаира	5,500	1,369	2,115	38,45%	0,746	18,06%			↑
	БДИБР	Баташки водосилов път									
	БДИБР	Голям Беглик-Широка поляна	86,091	7,242	80,300	93,27%	73,058	92,66%	4,991	5,442	
40	БДИБР	Голям Беглик	62,111	3,942	57,451	92,50%	53,509	91,99%			↓
41	БДИБР	Широка поляна	23,980	3,300	22,849	95,28%	19,549	94,53%			~
42	БДИБР	Беглика	1,554	0,242	0,926	59,59%	0,684	52,13%	0,364	0,480	↓
43	БДИБР	Тошков Чарк	1,782	0,276	1,400	78,56%	1,124	74,63%	0,489	0,755	↓
44	БДИБР	Батак	310,298	19,950	286,219	92,24%	266,269	91,71%	7,441	10,972	↓
	БДИБР	Каскада Доспат-Въча									
45	БДЗБР	Доспат	449,249	14,907	400,163	89,07%	385,256	88,70%	4,276	6,732	↓
46	БДИБР	Цанков камък	110,708	31,200	84,279	76,13%	53,079	66,76%	20,993	16,780	↑
47	БДИБР	Въча	226,120	24,520	187,922	83,11%	163,402	81,05%	20,621	0,216	↑
48	БДИБР	Кричим	20,256	1,730	18,794	92,78%	17,064	92,11%	0,053	6,951	↓
	БДИБР	Каскада Арда									
49	БДИБР	Кърджали	497,236	107,176	336,964	67,77%	229,788	58,91%	24,527	1,115	↑
50	БДИБР	Студен кладенец	387,772	90,667	271,655	70,06%	180,988	60,92%	17,579	14,908	↑
51	БДИБР	Ивайловград	156,702	59,526	122,022	77,87%	62,496	64,31%	19,841	25,635	↓
52	БДИБР	Розов кладенец	20,400	13,268	18,600	91,18%	5,332	74,76%	не се получава ежедневна информация приток и разход		↓

* Данните в таблицата са за състоянието на комплексните и значими язовири по Приложение 1 от Закона за водите са към 8 часа на съответния ден.

Язовир Студена:

Съгласно предоставената справка от ВиК Перник за състоянието на яз. Студена, постъпващият приток в язовира на 15.06.2021 г. е 3,536 м³/сек. Притокът е по-голям от размера на дневния разход, загубите и изпуснатото количество от язовира, които са 2,879 м³/сек. Наличният обем в язовира е 20,871 млн. м³, с 56800 м³ по-голям от обема на 14.06.2021 г. Наличният полезен обем за използване за питейно-битово водоснабдяване е 18,471 млн. м³. От 10.01.2021 г. яз. „Студена“ е в режим на контролирано изпускане. Свободния му обем към 8:30 ч. на 15.06.2021 г. е 4,329 млн. м³, като от язовира се изпускат 2,243 м³/сек.

Язовир Асеновец:

Съгласно предоставената справка от ВиК Сливен за състоянието на яз. Асеновец, постъпващият приток в язовира на 15.06.2021 г. е 0,440 м³/сек. Притокът е по-малък от размера на дневния разход, който е 0,845 м³/сек. Наличният обем в язовира е 27,023 млн. м³, с 36000 м³ по-малък от обема на 14.06.2021 г. Наличният полезен обем за използване за питейно-битово водоснабдяване е 25,023 млн. м³.

Язовир Дяково:

Съгласно предоставената справка от „Напоителни системи“ ЕАД за състоянието на яз. „Дяково“, постъпващият приток в язовира на 15.06.2021 г. е 0,908 м³/сек. Притокът е по-голям от размера на дневния разход, който е 0,257 м³/сек. Наличният обем в язовира е 33,200 млн. м³, с 56000 м³ по-голям от обема на 14.06.2021 г. Язовирът има 2 млн. м³ мъртъв обем и 6 млн. м³ санитарен обем за питейно-битово водоснабдяване. Наличният полезен обем за използване за питейно-битово водоснабдяване е 25,200 млн. м³.щ

Язовир Камчия:

Съгласно предоставената справка от ВиК Бургас за състоянието на яз. „Камчия“, постъпващият приток в язовира на 15.06.2021 г. е 3,877 м³/сек. Притокът е по-голям от размера на дневния разход, който е 2,326 м³/сек. Наличният обем в язовира е 230,795 млн. м³, колкото е бил обема на 14.06.2021 г. Наличният полезен обем за използване за питейно-битово водоснабдяване е 154,795 млн. м³.

Язовир Тича:

Съгласно предоставената справка от „Напоителни системи“ ЕАД за състоянието на яз. „Тича“, постъпващият приток в язовира на 15.06.2021 г. е 2,380 м³/сек. Притокът е равен на размера на дневния разход, който е 2,380 м³/сек. Наличният обем в язовира е 228,884 млн. м³, колкото е бил обема на 14.06.2021 г. Наличният полезен обем за използване е 188,884 млн. м³.

Язовир Ястребино:

Съгласно предоставената справка от „Напоителни системи“ ЕАД за състоянието на яз. „Ястребино“, постъпващият приток в язовира на 15.06.2021 г. е 1,319 м³/

сек. Притокът е по-голям от размера на дневния разход, който е $0,475 \text{ м}^3/\text{сек}$. Наличният обем в язовира е $37,823 \text{ млн. м}^3$, с 73000 м^3 по-голям от обема на 14.06.2021 г. Наличният полезен обем за използване за питейно-битово водоснабдяване е $33,923 \text{ млн. м}^3$.

Язовир Боровица:

Съгласно предоставената справка от ВиК Кърджали за състоянието на яз. „Боровица“, постъпващият приток в язовира на 15.06.2021 г. е $0,554 \text{ м}^3/\text{сек}$. Притокът е по-голям от размера на дневния разход и изпуснатото количество от язовира, които са $0,380 \text{ м}^3/\text{сек}$. Наличният обем в язовира е $26,840 \text{ млн. м}^3$, с 15000 м^3 по-голям от обема на 14.06.2021 г. Наличният полезен обем за използване за питейно-битово водоснабдяване е $22,240 \text{ млн. м}^3$.

Язовир Пчелина:

Съгласно предоставената справка от „Напоителни системи“ ЕАД язовир „Пчелина“ прелива с $7,357 \text{ м}^3/\text{сек}$. Постъпващият приток в язовира на 15.06.2021 г. е $7,407 \text{ м}^3/\text{сек}$. Размерът на дневния разход и прелялото количество се равняват на $7,407 \text{ м}^3/\text{сек}$. Наличният обем в язовира е $54,1 \text{ млн. м}^3$, което представлява $99,82\%$ от общия му обем.

На 15.06 в резултат на валежи на места ще има повишения на речните нива. Водните количества ще бъдат под праговете за внимание.

По-значителни повишения се очакват в:

Дунавски басейн:

- от следобедните часове на 15.06 ще има значителни повишения на речните нива във водосборите на р. Русенски Лом, притока ѝ р. Бели Лом и на Добруджанските реки (в района на областите Силистра (общ. Кайнарджа), Шумен (общ. Каолиново, общ. Никола Козлево), Добрич (общ. Добрич, общ. Тервел, общ. Крушари, общ. Генерал Тошево));

Черноморски басейн:

- през нощта на 15.06 срещу 16.06 и в сутрешните часове на 16.06 са възможни локални разливи в долните течения на реките Батовска, Провадийска, Двойница, Хаджидере, Ахелой, Русокастренска, Средецка (в района на областите Шумен (общ. Шумен, общ. Нови пазар, общ. Каспичан, общ. Велики Преслав, общ. Смядово, общ. Върбица), Добрич (общ. Каварна, общ. Генерал Тошево), Варна (общ. Вълчи дол, общ. Аксаково, общ. Провадия, общ. Аврен, общ. Дългопол), Бургас (общ. Руен, общ. Сунгурларе, общ. Карнобат));

Източнобеломорски басейн:

- от следобедните часове на 15.06 и 16.06 в резултат на валежи се очакват повишения на речните нива във водосбора на р. Тунджа и в долното течение на р. Марица. По-съществени ще бъдат повишенията във водосбора на р. Тунджа (в района на област Ямбол (общ. Тунджа, общ. Елхово, общ. Болярско, общ. Сунгурларе, общ. Карнобат));

Западнобеломорски басейн:

- в следобедните и вечерни часове на 16.06 ще има краткотрайни повишения на речните нива в басейна, главно във водосборите на рилските и пиринските притоци на реките Места и Струма.

В резултат на интензивни валежи има опасност от възникване на поройни наводнения както следва:

- в следобедните и вечерни часове на 15.06 и през нощта срещу 16.06.2021 г във водосборите на **Добруджанските реки: р. Суха река** (р. Толбухинска река, р. Караман и по основната река); **р. Канагьол** (р. Хърсовска, р. Ружичка и по основната река);
- в следобедните и вечерни часове на 15.06. и през нощта срещу 16.06.2021 г. във водосборите на: **р. Батовска** (р. Изворска, по основната река); **р. Провадийска** (р. Крива река, р. Главница, р. Аннадере, по основната река); **р. Камчия** (р. Буклуджадере, р. Комлудере, р. Селска река, р. Елешница, р. Луда Камчия, р.

Папаздере, р. Балабандере, р. Казандере, р. Голяма река, р. Потамишка, р. Бяла река, р. Токатдере, по основната река, р. Златарска); р. Средецка (р. Господаревска);

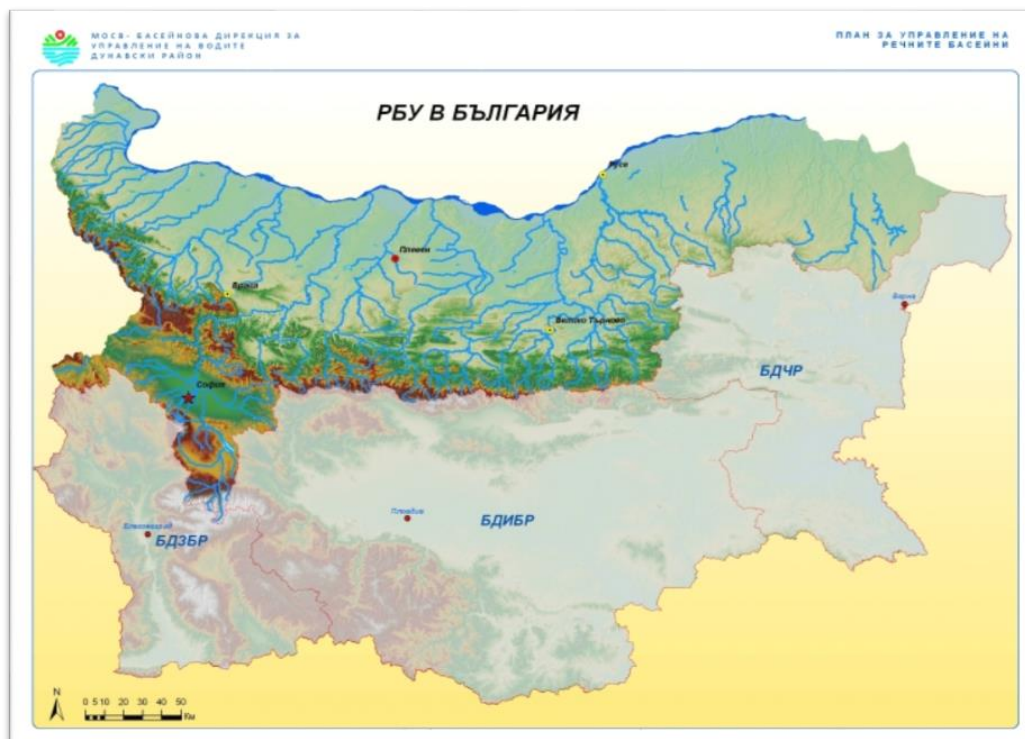
През нощта срещу 16.06 и в сутрешните часове на 16.06 са възможни локални разливи в долните течения на реките Батовска, Провадийска, Двойница, Хаджидере, Ахелой, Русокастренска и Средецка.

- във вечерните часове на 15.06. и през нощта срещу 16.06.2021 г. във водосбора на р. Тунджа (р. Мочурица, р. Сигмен, р. Ракли дол, р. Поповска, р. Кушудере, р. Боа, р. Ахлатлийска, р. Балаклия, р. Куруджадере, р. Боялъшка).

Анализ на хидрологичната обстановка през изминалото денонощие

Анализът е направен на база измерени водни стоежи и изчислени по временни ключови криви водни количества от оперативни конвенционални и автоматични хидрометрични станции на НИМХ:

Дунавски басейн



През изминалото денонощие нивата на наблюдаваните реки са останали без съществени изменения или са се повишили, в резултат на валежи. Отчетените изменения на речните нива в басейна са както следва: за водосбора на р. Нишава от -3 см до 0 см; за водосбора на р. Огоста от -4 см до +20 см; за водосбора на р. Искър от -34 см до +67 см; за водосбора на р. Вит от -4 см до +20 см; за водосбора на р. Осъм от -4 см до +18 см; за водосбора на р. Янтра от -20 см до +24 см; за водосбора на р. Русенски Лом от -5 см до +8 см. Водните количества на по-голямата част от реките в басейна са над праговете за средни води и около праговете за високи води. С водни количества под праговете за средни води са реките Янтра при гр. Габрово, Джулюница при с. Джулюница, Стара река при гр. Стражица и Русенски Лом при с. Божичен.

Черноморски басейн



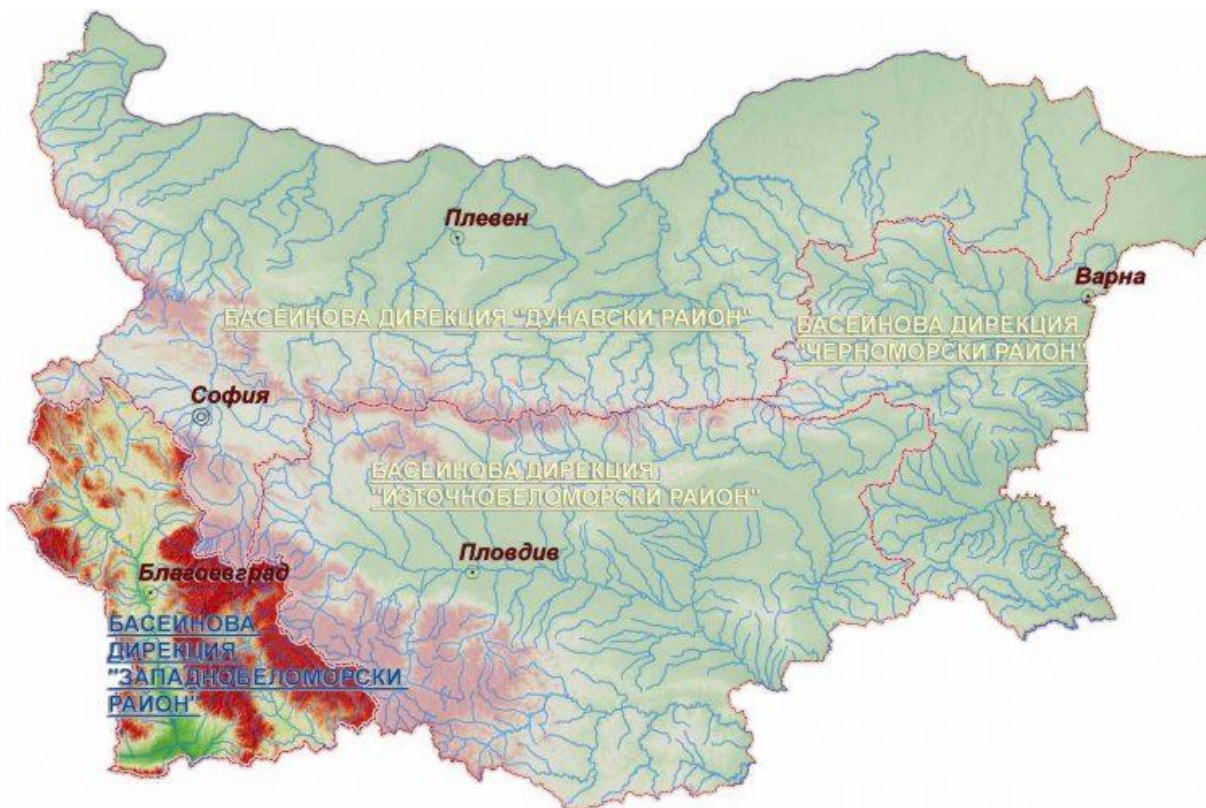
През изминалото денонощие нивата на наблюдаваните реки са се повишили краткотрайно, вследствие на валежи. Отчетените изменения на речните нива в басейна са както следва: за водосбора на р. Провадийска от -16 до +15 см; за водосбора на р. Камчия от -3 до +5 см; за водосбора на р. Велека от -4 до +3 см; в останалата част от басейна речните нива са с изменения от -2 до +8 см. Водните количества на реките в басейна са под праговете за средни води.

Източнобеломорски басейн



През изминалото денонощие нивата на наблюдаваните реки са останали без съществени изменения или са се повишили краткотрайно, в резултат на валежи. Регистрираните колебания на нивата на реките Тунджа при с. Баня (от -50 см до +50 см), Марица при гр. Белово (от -77 см до +83 см) и при гр. Пазарджик (от -21 см до +34 см) и Въча при гр. Девин (от -81 см до +81 см) са в резултат от работата на хидротехнически съоръжения. Отчетените изменения на речните нива в останалата част на басейна са както следва: за водосбора на р. Тунджа от -9 см до +6 см; за водосбора на р. Марица от -9 см до +13 см; за водосбора на р. Арда от -11 см до +25 см; за водосбора на р. Бяла от -15 см до +3 см. Водните количества на реките в басейна са около и под праговете за средни води, само водното количество на р. Тунджа при гр. Павел баня е около прага за високи води.

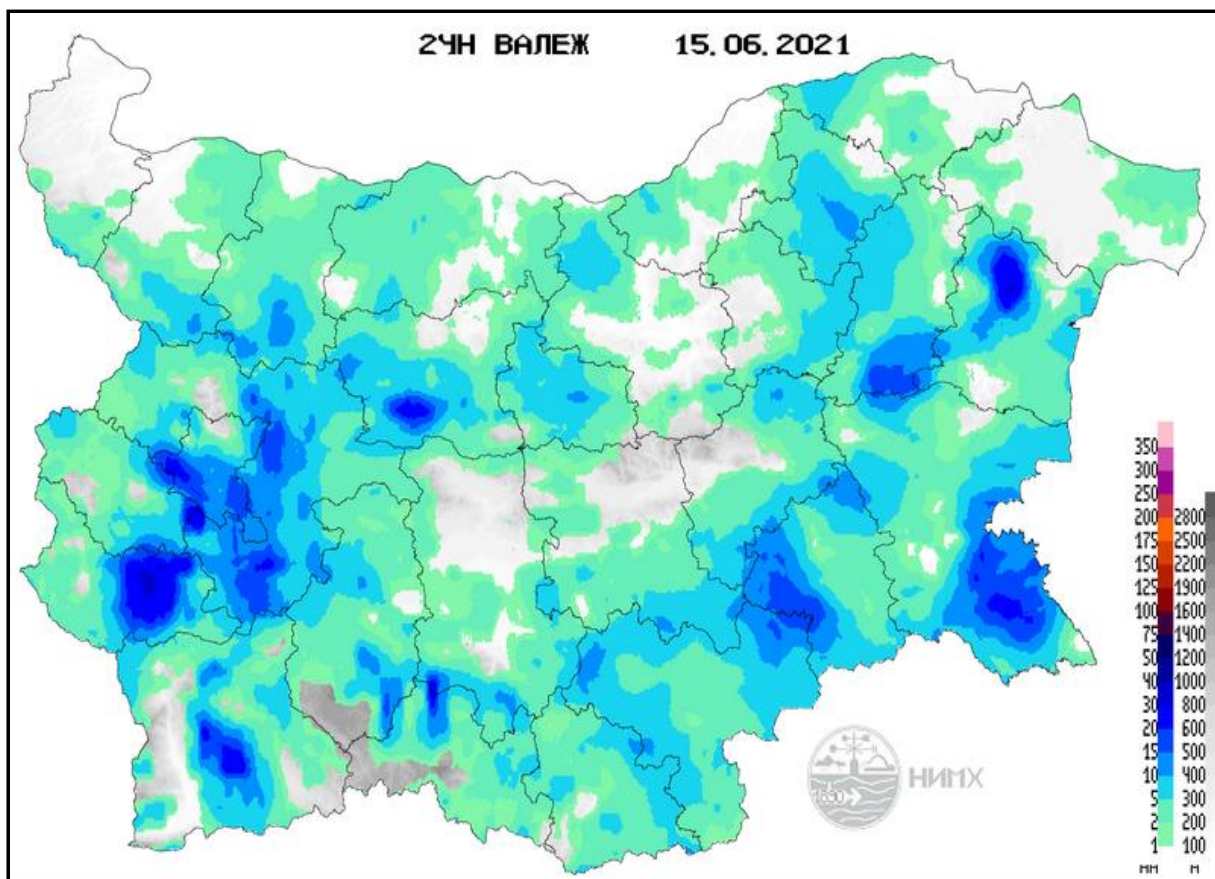
Западнобеломорски басейн



През изминалото денонощие нивата на наблюдаваните реки са останали без съществени изменения или са се повишили краткотрайно, в резултат на валежи. Отчетените колебания на речните нива в басейна са както следва: за водосбора на р. Места от -6 см до +5 см; за водосбора на р. Струма от -16 см до +10 см. Водните количества във водосбора на р. Места са над праговете за средни води и около праговете за високи води. Във водосбора на р. Струма водните количества са около и под праговете за средни води, с изключение на р. Джерман при гр. Дупница и р. Струма при гр. Перник и с. Марино поле, където водните количества са около праговете за високи води.

Хидрологична информация

Анализ на денонощната сума на валежа от 7:30 ч. на 14.06.2021 г. до 7:30 ч. на 15.06.2021 г., използващ модел ALADIN и данни от наблюдателната мрежа на НИМХ



На основа на метеорологичната прогноза, обработената хидрологична информация и моделираните водни количества от НИМХ:

Дунавски басейн: В резултат на валежи от следобедните часове днес (15.06) и през следващите три дни ще има значителни повишения на речните нива във водосборите на р. Русенски Лом и притока ѝ р. Бели Лом и на Добруджанските реки (в района на областите Силистра (общ. Кайнарджа), Шумен (общ. Каолиново, общ. Никола Козлево), Добрич (общ. Добрич, общ. Тервел, общ. Крушари, общ. Генерал Тошево)).

В резултат на интензивни валежи има опасност от възникване на поройни наводнения в следобедните и вечерни часове на 15.06 и през нощта срещу 16.06.2021 г във водосборите на Добруджанските реки: р. Суха река (р.

Толбухинска река, р. Караман и по основната река); р. Канагьол (р. Хърсовска, р. Ружичка и по основната река).

Моделът за водосбора на р. Огоста прогнозира: Прогнозираните водни количества на 16, 17 и 18.06.2021 г. ще бъдат около и над средномногогодишните стойности. Днес (15.06) и през следващите три дни речните нива във водосбора ще останат без съществени изменения. Водните количества ще бъдат под праговете за внимание.

Моделът за водосбора на р. Искър прогнозира: Прогнозираните водни количества на 16, 17 и 18.06.2021 г. ще бъдат около и над средномногогодишните стойности. Днес (15.06) и през следващите 3 дни речните нива във водосбора ще останат без съществени изменения. Водните количества ще бъдат под праговете за внимание.

Моделът за водосбора на р. Янтра прогнозира: Прогнозираните водни количества на 16, 17 и 18.06.2021 г. ще бъдат над средномногогодишните стойности. Днес (15.06) и през следващите три дни, в резултат на валежи ще има краткотрайни повишения на речните нива в целия водосбор. Водните количества ще бъдат под праговете за внимание.

Моделът за водосбора на р. Русенски Лом прогнозира: Прогнозираните водни количества във водосбора на р. Черни Лом на 16, 17, 18, 19 и 20.06.2021 г. ще бъдат над средномногогодишните стойности. Днес (15.06) речните нива във водосбора ще останат без съществени изменения. В резултат на валежи съществени повишения на речните нива ще има в периода 16-19.06. Водните количества ще бъдат под прага за внимание.

Черноморски басейн: От следобедните часове днес (15.06) и на 16.06, в резултат на валежи, ще има значителни повишения на речните нива в целия басейн. **През нощта срещу 16.06 и в сутрешните часове на 16.06 са възможни локални разливи в долните течения на реките Батовска, Провадийска, Двойница, Хаджидере, Ахелой, Русокастренска, Средецка** (в района на областите Шумен (общ. Шумен, общ. Нови пазар, общ. Каспичан, общ. Велики Преслав, общ. Смядово, общ. Върбица), Добрич (общ. Каварна, общ. Генерал Тошево), Варна (общ. Вълчи дол, общ. Аксаково, общ. Провадия, общ. Аврен, общ. Дългопол), Бургас (общ. Руен, общ. Сунгурларе, общ. Карнобат)).

В резултат на интензивни валежи има опасност от възникване на поройни наводнения в следобедните и вечерни часове на 15.06. и през нощта срещу 16.06.2021 г. във водосборите на: р. Батовска (р. Изворска, по основната река); р. Провадийска (р. Крива река, р. Главница, р. Аннадере, по основната река); р. Камчия (р. Буклуджадере, р. Комлудере, р. Селска река, р. Елешница, р. Луда Камчия, р. Папаздере, р. Балабандере, р. Казандере, р. Голяма река, р. Потамишка, р. Бяла река, р. Токатдере, по основната река, р. Златарска); р. Средецка (р. Господаревска).

На 17.06 в по-голяма част от басейна речните нива ще се понижават, като в резултат на оттичане, все още ще има повишения в долните части на основните реки. В следобедните часове на 18.06 в резултат на валежи се

очакват нови значителни повишения на речните нива във водосборите на северночерноморските реки (северно от нос Емине).

Моделът за водосбора на р. Айтоска прогнозира: Прогнозираните водни количества на 16, 17 и 18.06.2021 г. ще бъдат над средномногогодишните стойности. От следобедните часове днес (15.06) и през следващите два дни нивата на реките във водосбора ще се повишат значително, в резултат на валежи. Водните количества ще бъдат под праговете за внимание.

Моделът за водосбора на р. Факийска прогнозира: Прогнозираните водни количества за водосбора на р. Факийска на 16, 17, 18, 19 и 20.06.2021 г. ще бъдат над средномногогодишните стойности. Днес (15.06) речните нива във водосбора ще останат без съществени изменения. В резултат на валежи в периода 16-19.06 ще има съществени повишения на речните нива. Водните количества ще бъдат под прага за внимание.

Източнобеломорски басейн: От следобедните часове днес (15.06) и утре в резултат на валежи се очакват повишения на речните нива във водосбора на р. Тунджа и в долното течение на р. Марица. По-съществени ще бъдат повишенията във водосбора на р. Тунджа (в района на област Ямбол (общ. Тунджа, общ. Елхово, общ. Болярово, общ. Сунгурларе, общ. Карнобат).

На 17 и 18.06, в резултат на валежи ще има краткотрайни повишения на речните нива горните и средни течения на р. Тунджа (в притоците над яз. Жребчево и в притока ѝ р. Мочурица) и на р. Марица (във водосборите на рило-родопските ѝ притоци), както и в водосбора на р. Арда (по основната река над яз. Кърджали и в притоците ѝ р. Бяла, р. Черна, р. Върбица и р. Крумовица).

В резултат на интензивни валежи има опасност от възникване на поройни наводнения във вечерните часове на 15.06. и през нощта срещу 16.06.2021 г. във водосбора на р. Тунджа (р. Мочурица, р. Сигмен, р. Ракли дол, р. Поповска, р. Кушудере, р. Боа, р. Ахлатлийска, р. Балаклия, р. Куруджадере, р. Боялъшка).

Системата за ранно предупреждение за водосборите на реките Марица и Тунджа на НИМХ прогнозира:

- Водните количества ще бъдат под праговете за внимание.

<i>Прагове за предупреждение</i>			
Нива на тревога:	Жълто - Внимание	Оранжево - Предупреждение	Червено - Тревога

Системата за ранно предупреждение за водосбора на река Арда на НИМХ прогнозира:

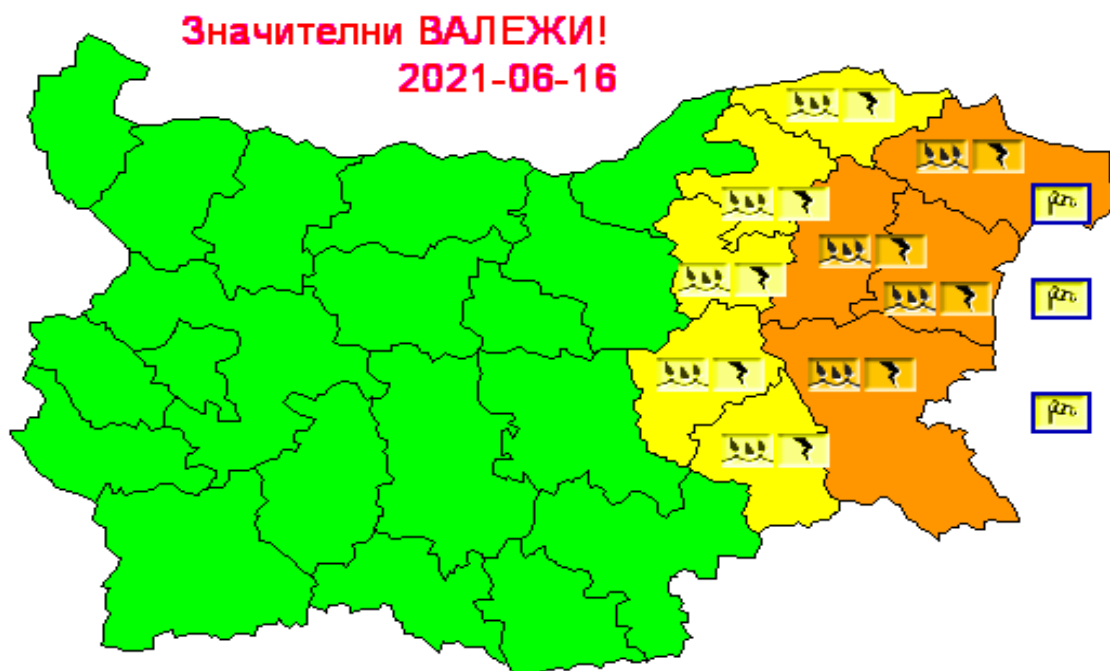
- Водните количества ще бъдат под праговете за внимание.

<i>Прагове за предупреждение</i>			
Нива на тревога:	Жълто - Внимание	Оранжево - Предупреждение	Червено - Тревога

Западнобеломорски басейн: Днес (15.06) и утре речните нива в басейна ще останат без съществени изменения или ще се понижават. В резултат на валежи в следобедните и вечерни часове на 16.06 и на 17 и 18.06 ще има

краткотрайни повишения на речните нива в басейна, главно във водосборите на рилските и пиринските притоци на реките Места и Струма. Водните количества ще бъдат под праговете за внимание.

На 16 юни 2021 г. НИМХ издава предупреждение от първа степен (жълт код) за областите Силистра, Разград, Търговище, Сливен и Ямбол. Очакват се краткотрайни, временно интензивни валежи и гръмотевични бури. Сумарни количества на валежите за обстановката: 20-30 mm. За областите Добрич, Шумен, Варна и Бургас предупреждението е от втора степен (оранжев код), там се очакват сумарни количества на валежите 40-50 mm, локално и повече.



Подробна информация за предупрежденията и опасните метеорологични явления по области може да бъде получена от интерактивната карта на адрес:<http://weather.bg/0index.php?koiFail=RM01opasni1&nd=0&lng=0>