



Министерство на  
околната среда и водите

**Ежедневен  
бюлетин за  
състоянието на  
водите**

**15 ЮНИ 2023**

**Комплексни и  
значими  
язовири**

**Речни нива**

### **Информация за наличните обеми в комплексните и значими язовири, които се следят в МОСВ:**

Съгласно приложение №1 към чл. 13, ал. 1, т. 1 от Закона за водите, комплексните и значими язовири са 52 броя.

Сумата от наличните в тях завирени обеми към 15.06.2023 г. е 4970.9 млн. м<sup>3</sup>, представлява 76.0 % от сумата от общите им обеми, с 1.3 % повече от отношението на завирените им обеми спрямо сумата на общите им обеми към 14.06.2023 г.

Според основното им предназначение наличните в тях завирени обеми са както следва:

- питейно-битово водоснабдяване - 84.8 % от общия им обем;
- за резервно питейно-битово водоснабдяване - 33.8 % от общия им обем;
- напояване - 60.6 % от общия им обем;
- енергетика - 84.8 % от общия им обем.

### **Налични завирени обеми в язовири по приложение 1 на ЗВ с трансгранично влияние:**

#### **1. за Каскада „Арда“:**

Язовир „Кърджали“ - 372.906 млн. м<sup>3</sup>, което е 75.00 % от общия му обем;

Язовир „Студен кладенец“ - 360.671 млн. м<sup>3</sup>, което е 93.01 % от общия му обем;

Язовир „Ивайловград“ - 149.975 млн. м<sup>3</sup>, което е 95.71 % от общия му обем;

#### **2. за Каскада „Горна Тунджа“:**

Язовир „Копринка“ - 119.819 млн. м<sup>3</sup>, което е 84.25 % от общия му обем;

Язовир „Жребчево“ - 269.705 млн. м<sup>3</sup>, което е 67.43 % от общия му обем.

## БЮЛЕТИН №824 от 15.06.2023 г. към 8 часа

### ОБОБЩЕНИ ДАННИ ЗА СЪСТОЯНИЕТО НА ВОДИТЕ В КОМПЛЕКСНИТЕ И ЗНАЧИМИ ЯЗОВИРИ

Сумата от наличните завирени обеми към комплексните и значими язовири е			4970,9	млн.куб.м.	представлява		76,0%		Тенденция	в бр. язовири	
Според основното предназначение на язовирите наличните в тях завирени обеми:			за питейно-битово водоснабдяване		84,8%	от общия им обем;	81,90%	от полезния им обем	↑ - повишаване на обема	27	
			за резервно - ПБВ		33,8%	от общия им обем;	58,54%	от полезния им обем	↓ -понижаване на обема	17	
			за напояване		60,6%	от общия им обем;	56,14%	от полезния им обем	~ - задържане на обема	5	
			за енергетика		84,8%	от общия им обем;	82,27%	от полезния им обем	∩ -преливане	2	
№	БД	Язовир	Общ обем	Мъртъв/ Санитарен обем	Наличен обем		Наличен полезен обем		Ср. денонощен приток	Ср. денонощен разход	Тенденция
			млн.м <sup>3</sup>	млн.м <sup>3</sup>	млн.м <sup>3</sup>	% от общия обем	млн.м <sup>3</sup>	% от полезния обем	м <sup>3</sup> /сек.	м <sup>3</sup> /сек.	
1	БДДР	Искър	655,252	87,200	580,643	88,61%	493,443	86,87%	27,077	20,584	↑
2	БДДР	Бели Искър	15,080	1,400	10,964	72,70%	9,564	69,91%	5,556	1,526	↑
3	БДДР	Среченска бара	15,500	1,000	15,280	98,58%	14,280	98,48%	0,544	0,544	~
4	БДДР	Христо Смирненски	27,700	4,200	25,472	91,96%	21,272	90,52%	1,665	1,372	↑
5	БДДР	Йовковци	92,179	9,000	83,951	91,07%	74,951	90,11%	0,161	0,783	↓
6	БДЧР	Тича	311,800	40,000	225,374	72,28%	185,374	68,20%	0,103	2,950	↓
7	БДЧР	Камчия	233,550	76,000	207,815	88,98%	131,815	83,67%	1,470	2,893	↓
8	БДЧР	Ясна поляна	32,320	7,550	20,791	64,33%	13,241	53,46%	0,093	0,359	↓

9	БДИБР	Асеновец	28,200	2,000	17,667	62,65%	15,667	59,80%	0,683	0,451	↑
10	БДИБР	Боровица	27,300	4,600	27,240	99,78%	22,640	99,74%	0,159	0,390	↓
11	БДЗБР	Студена	25,200	2,400	24,159	95,87%	21,759	95,43%	2,003	1,621	↑
12	БДЗБР	Дяково	35,400	8,000	32,825	92,73%	24,825	90,60%	1,428	0,126	↑
13	БДЗБР	Калин - за рез.водоснабдяване	1,024	0,100	0,848	82,76%	0,748	80,90%	не се получава ежедневна информация приток и разход		↓
14	БДЗБР	Карагьол - за рез.водоснабдяване	2,252	0,200	2,165	96,12%	1,965	95,75%			↑
15	БДДР	Огняново - за рез.водоснабдяване **	31,600	2,500	18,564	58,75%	16,064	55,20%	0,763	0,335	↑
16	БДЧР	Порой	45,200	2,000	6,189	13,69%	4,189	9,70%	0,069	0,000	↑
17	БДЧР	Ахелой	12,350	0,800	3,445	27,89%	2,645	22,90%	0,012	0,024	↓
18	БДДР	Панчарево	6,465	1,500	5,259	81,35%	3,759	75,71%	25,594	26,839	↓
19	БДДР	Ястребино	62,300	3,900	39,497	63,40%	35,597	60,95%	0,150	0,150	~
20	БДДР	Кула	20,250	0,700	7,519	37,13%	6,819	34,88%	0,162	0,046	↑
21	БДДР	Рабиша	43,200	2,400	12,449	28,82%	10,049	24,63%	0,000	0,012	↓
22	БДДР	Огоста	506,000	67,000	353,600	69,88%	286,600	65,28%	57,072	70,660	↓
23	БДДР	Сопот	60,908	1,300	52,080	85,51%	50,780	85,19%	1,852	0,463	↑
24	БДДР	Горни Дъбник	130,000	3,000	59,660	45,89%	56,660	44,61%	0,775	2,222	↓
25	БДДР	Бели Лом	25,500	3,200	9,371	36,75%	6,171	27,67%	0,023	0,463	↓
26	БДЧР	Съединение	12,810	1,500	8,778	68,52%	7,278	64,35%	0,058	0,104	↓
27	БДЧР	Георги Трайков (Цонево)	330,000	21,000	158,986	48,18%	137,986	44,66%	0,027	1,531	↓
28	БДИБР	Жребчево	400,000	30,000	269,705	67,43%	239,705	64,79%	8,279	8,279	~
29	БДИБР	Малко Шарково	45,000	3,900	34,548	76,77%	30,648	74,57%	0,174	0,174	~
30	БДИБР	Домлян	26,074	0,700	24,472	93,85%	23,772	93,68%	0,086	0,086	~
31	БДИБР	Пясъчник	206,530	3,400	52,652	25,49%	49,252	24,25%	2,782	0,282	↑
32	БДИБР	Тополница	137,108	20,000	104,305	76,08%	84,305	71,99%	16,551	5,926	↑
33	БДИБР	Тракиец	114,000	24,000	73,885	64,81%	49,885	55,43%	0,058	0,579	↓
34	БДЗБР	Пчелина	54,200	34,200	54,450	100,46%	20,250	101,25%	21,343	19,606	↓
35	БДДР	Александър Стамболийски	205,569	20,000	190,807	92,82%	170,807	92,04%	34,826	25,117	↑
36	БДДР	Кокаляне	не се получава ежедневна информация								
37	БДИБР	Копринка	142,214	5,410	119,819	84,25%	114,409	83,63%	10,576	4,095	↑

	БДИБР	<b>Белмекен-Чаира</b>	<b>149,536</b>	<b>5,179</b>	<b>142,500</b>	<b>95,29%</b>	<b>137,321</b>	<b>95,13%</b>	<b>21,712</b>	<b>20,827</b>	
38	БДИБР	Белмекен	144,036	3,810	138,533	96,18%	134,723	96,08%			↑
39	БДИБР	Чаира	5,500	1,369	3,967	72,13%	2,598	62,90%			↑
	БДИБР	<b>Баташки водносиллов път</b>									
	БДИБР	<b>Голям Беглик-Широка поляна</b>	<b>86,091</b>	<b>7,242</b>	<b>79,618</b>	<b>92,48%</b>	<b>72,376</b>	<b>91,79%</b>	<b>9,576</b>	<b>4,959</b>	
40	БДИБР	Голям Беглик	62,111	3,942	57,093	91,92%	53,151	91,37%			↑
41	БДИБР	Широка поляна	23,980	3,300	22,526	93,94%	19,226	92,97%			↑
42	БДИБР	Беглика	1,554	0,242	0,881	56,71%	0,639	48,73%	0,761	1,904	↓
43	БДИБР	Тошков Чарк	1,782	0,276	1,466	82,28%	1,190	79,03%	0,923	0,817	↑
44	БДИБР	Батак	310,298	19,950	194,816	62,78%	174,866	60,23%	9,794	7,665	↑
	БДИБР	<b>Каскада Доспат-Въча</b>									
45	БДЗБР	Доспат	449,249	14,907	401,011	89,26%	386,104	88,89%	16,409	1,675	↑
46	БДИБР	Цанков камък	110,708	31,200	86,441	78,08%	55,241	69,48%	19,298	9,767	↑
47	БДИБР	Въча	226,120	24,520	205,858	91,04%	181,338	89,95%	12,266	9,575	↑
48	БДИБР	Кричим	20,256	1,730	19,806	97,78%	18,076	97,57%	9,535	8,733	↑
	БДИБР	<b>Каскада Арда</b>									
49	БДИБР	Кърджали	497,236	107,176	372,906	75,00%	265,730	68,13%	17,112	1,342	↑
50	БДИБР	Студен кладенец	387,772	90,667	360,671	93,01%	270,004	90,88%	12,076	2,731	↑
51	БДИБР	Ивайловград	156,702	59,526	149,975	95,71%	90,449	93,08%	2,189	21,074	↓
52	БДИБР	Розов кладенец	20,400	13,268	19,680	96,47%	6,412	89,90%	не се получава ежедневна информация приток и разход		↓

\* Данните в таблицата са за състоянието на комплексните и значими язовири по Приложение 1 от Закона за водите към 8 часа на съответния ден.

\*\* С Решение №740 от 15 октомври 2020 г. за осигуряване на дългосрочната стабилност на водоснабдяването на Столична община, Министерски съвет определя „Български ВиК холдинг“ ЕАД, да извърши необходимите действия за осигуряване на възможност за пречистване на питейни води от язовир „Огняново“.

Към момента не са изпълнени изискванията за вписване на язовира в регистъра съгласно изискванията на Закона за здравето и няма разрешително по реда на закона за водите, поради което не се подават води за питейнобитово водоснабдяване. \*\*\*

**Язовир Панчарево:**

Съгласно предоставената справка от НС ЕАД язовир „Панчарево“ прелива с 26,5 м<sup>3</sup>/сек. Постъпващият приток в язовира на 15.06.2023 г. е 25,594 м<sup>3</sup>/сек. Размерът на дневния разход и прелялото количество се равняват на 26,839 м<sup>3</sup>/сек. Наличният обем в язовира е 5,2592 млн. м<sup>3</sup>, което представлява 81,35% от общия му обем.

**Язовир Пчелина:**

Съгласно предоставената справка от НС ЕАД язовир „Пчелина“ прелива с 19,559 м<sup>3</sup>/сек. Постъпващият приток в язовира на 15.06.2023 г. е 21,343 м<sup>3</sup>/сек. Размерът на дневния разход и прелялото количество се равняват на 19,606 м<sup>3</sup>/сек. Наличният обем в язовира е 54,45 млн. м<sup>3</sup>, което представлява 100,46% от общия му обем.

**Язовир Студена:**

Съгласно предоставената справка от ВиК Перник язовир „Студена“ се изпуска контролирано с 0,9 м<sup>3</sup>/сек. Постъпващият приток в язовира на 15.06.2023 г. е 2,003 м<sup>3</sup>/сек. Размерът на дневния разход, загубите и изпуснатото количество се равняват на 1,621 м<sup>3</sup>/сек. Наличният обем в язовира е 24,16 млн. м<sup>3</sup>, което представлява 95,87% от общия му обем.

### По данни и прогнози на НИМХ

На 15.06 и през следващите два дни, в резултат на валежи и оттичане се очакват повишения на речните нива. По-значителни повишения са възможни:

- на 15.06 и през следващите два дни във водосборите западно от р. Янтра (вкл). На 18.06 речните нива ще останат високи, като в резултат на оттичане ще има повишения в долните течения на основните реки в Дунавски басейн. **Поради високите речни нива, високата почвена влажност и прогнозраните валежи са възможни локални разливи в средните и долните течения на реките западно от р. Янтра (вкл).**

- в следобедните и вечерни часове на 17.06, ще има краткотрайни повишения на речните нива във водосборите на реките северно от р. Камчия вкл. В резултат на валежи в следобедните и вечерни часове на 18.06 ще има краткотрайни повишения на речните нива в целия Черноморски басейн;

- на 15.06 и през следващите два дни ще има повишения на речните нива в целия Източнорубински басейн. Значителни повишения ще има на 16 и 17.06 в рило-родопските и старопланински притоци на р. Марица. **Възможни са локални разливи.** На 18.06 в голяма част от басейна речните нива ще се понижават. Нови краткотрайни повишения са възможни отново в рило-родопските и старопланинските притоци на р. Марица;

- на 15.06 и през следващите два дни ще се повишават речните нива в целия Западнорубински басейн. Значителни ще са повишенията на речните нива в следобедните и вечерните часове на 16.06 и в следобедните и вечерните часове на 17.06 и през нощта срещу 18.06 във водосбора на рилските и пирински притоци на р. Струма и р. Места. На 18.06 речните нива в по-голяма част от басейна ще се понижават. В резултат на валежи и оттичане на 18.06 ще има повишения на речните нива в долните течения на основните реки както и в пиринските притоци на р. Места и р. Струма..

**В резултат на интензивни валежи има опасност от възникване на поройни наводнения:**

- във вечерните часове на 15.06, през нощта срещу 16.06 и сутринта на 16.06.2023 г. във водосбора на: р. Искър (р. Владайска, р. Перловска, р. Слатинска, р. Суходолска, р. Бистрица Витошка, р. Егуля), в следобедните часове на 16.06.2023 г. във водосбора на: р. Искър (р. Бебреш, р. Перловска, р. Слатинска, р. Бистрица Витошка), вечерта на 16.06.2023 г. във водосбора на: р. Осъм (р. Черни Осъм), през нощта на 16 срещу 17.06.2023 г. във водосборите на: р. Искър (р. Малък Искър, р. Бебреш, р. Суха, р. Батулийска, р. Елешница, р. Лесновска, по основната река в горното течение), р. Вит (р. Черни Вит) и р. Осъм (р. Черни Осъм, р. Бели Осъм), сутринта на 17.06.2023 г. във водосборите на: р. Ябланица (по основната река), р. Искър (р. Малък

Искър, р. Бебреш, р. Суха, р. Батулийска, р. Елешница, р. Блато, р. Костинбродска, р. Лесновска, по основната река в горното течение) и **р. Осъм** (р. Черни Осъм) , в обедните часове на 17.06.2023 г. във водосбора на: **р. Искър** (р. Урдина, р. Леви Искър, р. Лопушница, р. Бели Искър) и **р. Осъм** (р. Черни Осъм), в следобедните часове на 17.06.2023 г. във водосбора на: **р. Искър** (р. Бистрица Мусаленска, р. Урдина, р. Леви Искър, р. Лопушница, р. Пряка, р. Бели Искър), **р. Осъм** (р. Черни Осъм), **р. Янтра** (р. Веселина, р. Златаришка, р. Бебровска, р. Граднишка, по основната река в долното течение), **р. Русенски Лом** (р. Бели Лом), **р. Дунав** (участъка между водосборите на р. Янтра и Русенски Лом) и **р. Топчийска** (по основната река), вечерта на 17.06.2023 г. във водосборите на: **р. Искър** (р. Урдина, р. Бели Искър), **р. Осъм** (р. Ломя, по основната река в долното течение), **р. Янтра** (р. Студена, р. Веселина, р. Златаришка, р. Бебровска, р. Росица, по основната река в долното течение) и **р. Дунав** (участците между водосборите на р. Осъм и р. Янтра, р. Янтра и р. Русенски Лом), през нощта на 17 срещу 18.06.2023 г. във водосборите на: **р. Осъм** (р. Ломя, по основната река в горното течение), **р. Янтра** (р. Студена, р. Росица, р. Мъгър, р. Крапец, р. Видима, по основната река в долното течение) и **р. Дунав** (участъка между водосборите на р. Осъм и р. Янтра).

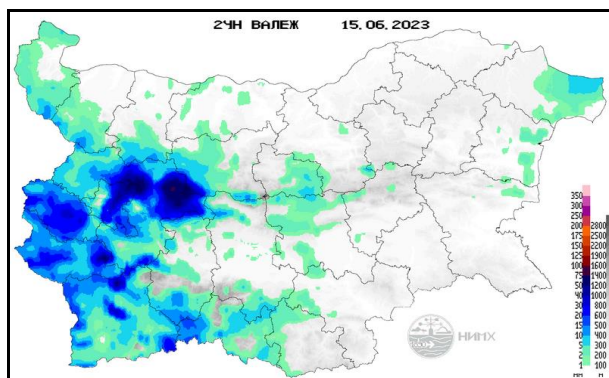
- в следобедните часове на 15.06.2023 г. във водосбора на: **р. Марица** (р. Орешница), в следобедните часове на 16.06.2023 г. във водосборите на: **р. Марица** (р. Карлъшка, р. Топлика, р. Девинска) и **р. Арда** (по основната река в горното течение), вечерта на 16.06.2023 г. във водосбора на: **р. Марица** (р. Стряма, р. Свеженска), през нощта на 16 срещу 17.06.2023 г. във водосбора на: **р. Марица** (р. Тополница, р. Стряма, р. Свеженска), сутринта на 17.06.2023 г. във водосбора на: **р. Марица** (р. Стряма), в обедните часове на 17.06.2023 г. във водосбора на: **р. Марица** (р. Тополница, р. Стряма, р. Бяла), в следобедните часове на 17.06.2023 г. във водосбора на: **р. Марица** (р. Тополница, р. Стряма - по основната река);

- в следобедните часове на 15.06.2023 г. във водосборите на: **р. Места** (р. Белишка, р. Исток) и **р. Струма** (р. Илийна, р. Бистрица Благоевградска, във вечерните часове на 15.06, през нощта срещу 16.06 и сутринта на 16.06.2023 г. във водосбора на: **р. Струма** (по основната река в горното течение), в следобедните часове на 16.06.2023 г. във водосборите на: **р. Доспат** (р. Осиковска, р. Жижовска, по основната река), **р. Места** (р. Канина, р. Бистрица, р. Дъбнишка, по основната река) и **р. Струма** (р. Градевска, р. Влахинска), вечерта на 16.06.2023 г. във водосборите на: **р. Доспат** (по основната река), **р. Места** (р. Белишка, р. Бяла, р. Златарица, р. Матан, р. Вищерица, р. Канина, р. Граднишка, р. Бистрица, р. Дъбнишка, по основната река в горното и средното течение) и **р. Струма** (р. Влахинска, р. Струмешница, р. Дяволска), през нощта на 16 срещу 17.06.2023 г. във водосбора на: **р. Места** (р. Граднишка), сутринта на 17.06.2023 г. във



водосбора на: р. Струма (р. Брезнишка, р. Мещичка, р. Треклянска, р. Явор, р. Светля), в обедните часове на 17.06.2023 г. във водосборите на: р. Места (р. Торишка, р. Вотрачка, р. Демяница), р. Пиринска Бистрица и р. Струма (р. Рилска, р. Илийна, р. Бистрица (Благоевградска), р. Бистрица (Санданска), р. Мелнишка), в следобедните часове на 17.06.2023 г. във водосборите на: р. Места (р. Бяла Места, р. Торишка, р. Вотрачка, р. Белишка, р. Демяница, р. Исток, р. Честна), р. Пиринска Бистрица и р. Струма (р. Джерман, р. Гюбрена, р. Бистрица, р. Рилска, р. Илийна, р. Бистрица (Благоевградска), р. Влахинска, р. Бистрица (Санданска), р. Мелнишка, по основната река в долното течение), вечерта на 17.06.2023 г. във водосборите на: р. Места (р. Бяла Места, р. Торишка, р. Вотрачка, р. Демяница, р. Исток, р. Честна), р. Пиринска Бистрица и р. Струма (р. Джерман, р. Гюбрена, р. Бистрица, р. Рилска, р. Илийна, р. Бистрица (Благоевградска), р. Бистрица (Санданска), р. Мелнишка, по основната река в долното течение), през нощта на 17 срещу 18.06.2023 г. във водосбора на: р. Струма (р. Джерман, р. Бистрица, р. Цапаревска, р. Лебница, р. Струмешница, р. Градешница, р. Петричка, по основната река е долното течение).

## МЕТЕОРОЛОГИЧЕН БЮЛЕТИН



Анализ на денонощната сума на валежа от 07:30 ч. на 14.06.2023 г. до 07:30 ч. на 15.06.2023 г., използващ модел ALADIN и данни от наблюдателната мрежа на НИМХ.

### Метеорологична прогноза за 16 юни 2023 г.

През нощта валежите в Западна България ще продължат, ще се усилят и в Северозападна България, Западния Предбалкан и Софийско се очакват локални значителни количества.

Утре, главно над западната половина от страната, ще се развива купесто-дъждовна облачност, на много места ще има краткотрайни валежи, около и след обяд с гръмотевични бури. В Северозападна България, Западния и Централния Предбалкан и Рило-Родопската област ще има локални интензивни и значителни по количество валежи, достигащи и надхвърлящи 30-50 mm. В източните райони, ще бъде предимно слънчево с временни увеличения на облачността и по-късно през деня на отделни места на юг от Стара планина ще превалят дъжд. Вятърът ще бъде слаб до умерен от изток-югоизток, в западната част от страната ще се ориентира от северозапад. Температурите ще бъдат в широки граници: от 20°-21° в Западна България до 28°-30° в Източна.

Над планините облачността ще е значителна, купеста и купесто-дъждовна. На много места, главно в масивите от Западна и Централна България ще има интензивни, краткотрайни и значителни по количество валежи, придружени с гръмотевици. Ще духа слаб до умерен вятър от юг-югоизток. Максималната температура на 1200 метра ще бъде около 17°, на 2000 метра - около 10°.

Над Черноморието ще преобладава слънчево време. Ще духа до умерен източен вятър. Максималните температури ще са 23°-26°. Температурата на морската вода е 22°-23°. Вълнението на морето ще бъде 2-3 бала.

### Прогноза за времето от 17 до 22 юни 2023 г.

През почивните дни ще има още валежи, придружени с гръмотевици. В събота повишена вероятност за интензивни явления и градушки има за северозападните райони и Централна България, като на отделни места количествата валеж ще достигат и надхвърлят 50 mm. В неделя в Западна България вече ще е почти без валежи, но в Централна и Източна на много места ще има валежи, придружени с гръмотевици, а в отделни райони явленията след обяд ще са интензивни. Температурите в събота ще останат в широки граници, в неделя ще се понижат и на изток и максималните в страната ще са предимно между 21° и 26°. През първата половина от новата седмица ще настъпва бавно подобрение на времето, но в понеделник все още ще има условия за краткотрайни следобедни валежи и гръмотевици, главно в източните райони. Във вторник ще е почти без валежи. В сряда главно в планините и планинските райони в следобедните часове ще превалят

краткотрайно. Температурите бързо ще се повишават и към сряда максималните ще са между 28° и 33°. В четвъртък въздушната маса отново ще се лабилизира и в следобедните часове на много места ще превали и прегърми; по-голяма е вероятността за интензивни явления в Югоизточна България.

### ПРОГНОЗА ЗА ОЧАКВАНИ КОЛИЧЕСТВА ВАЛЕЖИ

**За 15 и 16 юни 2023 г.:** След обяд на много места, отново в западната половина от страната, ще има краткотрайни валежи и гръмотевични бури. Ще има условия за градушки. Количества: 5-15 mm, в планинските райони до 35 mm, локало до 40-50 mm.

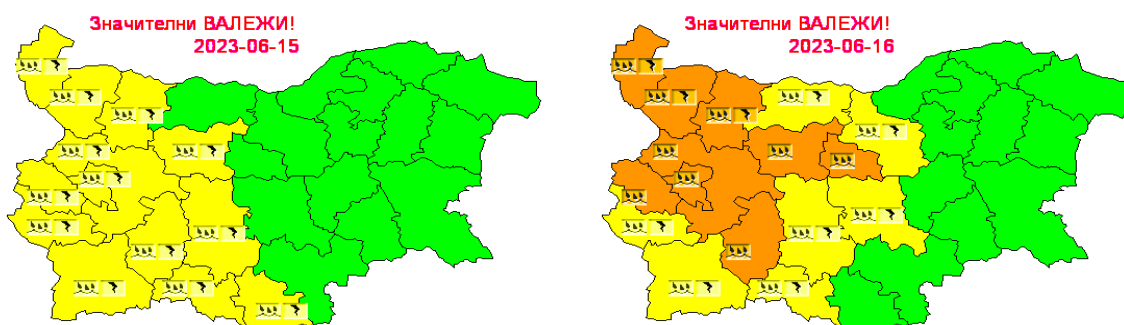
През нощта и утре на много места, главно в западната половина от страната, ще има краткотрайни валежи и гръмотевични бури. Количества: 10-25 mm; много висока е вероятността в Северозападна България, Западния и Централния Предбалкан, както и Рило-Родопската област след обяд да има локално интензивни и значителни по количество валежи, достигащи и надхвърлящи 40-50 mm.

**За 17 и 18 юни 2023 г.:** В петък на много места, главно в западната половина от страната, ще има краткотрайни валежи и гръмотевични бури. Количества: 10-25 mm; много висока е вероятността в Северозападна България, Западния и Централния Предбалкан след обяд да има локално интензивни и значителни по количество валежи, достигащи и надхвърлящи 30-50 mm. В събота валежи ще има на много места в страната, главно след обяд ще се развиват и гръмотевични бури. Количества: 5-25 mm. Остава с повишена вероятност за интензивни явления и градушки на повече места в страната, а количествата, главно в Рило-Родопската област и Подбалканските котловинни полета, ще достигат и надхвърлят 50-70 mm.

## ПРОГНОЗА ЗА ОПАСНИ И ОСОБЕНО ОПАСНИ МЕТЕОРОЛОГИЧНИ ЯВЛЕНИЯ

За 15 юни 2023 г. НИМХ издава предупреждение от първа степен (жълт код) за значителни валежи от дъжд с гръмотевици в 13 области от западната част на страната. Очаквани количества до 35 mm, локално до 45-50 mm.

За 16 юни 2023 г. НИМХ издава предупреждение за опасност от значителни по количество валежи от втора степен (оранжев код) в 9 области и от първа степен (жълт код) за 7 области в Западна и Централна България.



Карта на опасните явления за 15.06.2023 г. Карта на опасните явления за 16.06.2023 г.

Подробна информация за предупрежденията и опасните метеорологични явления по области може да бъде получена от интерактивната карта на адрес: <http://weather.bg/0index.php?koiFail=RM01opasni1&nd=0&lng=0>

### Легенда:



Бяло:

Липсваща, недостатъчна, стара или съмнителна информация.



Зелено:

Няма опасни явления.



Жълто:

Времето може да бъде потенциално опасно. Явленията, които са прогнозирани, не са необичайни, но изискват внимание, ако възнамерявате да вършите работа на открито. Следете прогнозите за времето и не поемайте излишен риск.



Оранжево:

Времето е опасно. Прогнозирани са по-рядко случващи се метеорологични явления. Възможни са материални щети и има опасност от наранявания. Бъдете много внимателни и се информирайте подробно и често за метеорологичната обстановка. Съобразявайте се с неизбежните рискове и следвайте всички съвети на компетентните органи.



Червено:

Времето е много опасно. Прогнозирани са изключително интензивни опасни метеорологични явления. Възможни са големи материални щети и нещастни случаи, може да възникне и опасност за живота. Следвайте нарежданията и всички съвети на компетентните органи и бъдете готови да извънредни мерки.

## ХИДРОЛОГИЧЕН БЮЛЕТИН

### Анализ на хидрологичната обстановка през изминалото денонощие

Анализът е направен на база измерени водни стоежи и изчислени по временни ключови криви водни количества от оперативни автоматични и конвенционални хидрометрични станции на НИМХ:

**Дунавски басейн:** През изминалото денонощие в резултат на валежи са се повишили речните нива в по-голяма част от басейна. Съществени повишения са регистрирани във водосборите на р. Искър (р. Малък Искър при гр. Етрополе с до +109 см и гр. Своде с до +155 см) и р. Осъм (по основната река при с. Изгрев с до +82 см). Регистрираните изменения на речните нива в останалата част басейна са както следва: за водосбора на р. Нишава от -2 см до +2 см; за водосбора на р. Огоста от -4 см до +4 см; за водосбора на р. Искър от -35 см до +84 см; за водосбора на р. Вит от -20 см до +38 см; за водосбора на р. Осъм от -18 см до +13 см; за водосбора на р. Янтра от -28 см до +33 см; за водосбора на р. Русенски Лом от -1 см до +1 см. Водните количества на повечето реки в басейна са около и над праговете за високи води. Водните количества във водосборите на р. Янтра и р. Русенски Лом са под праговете за средни води.

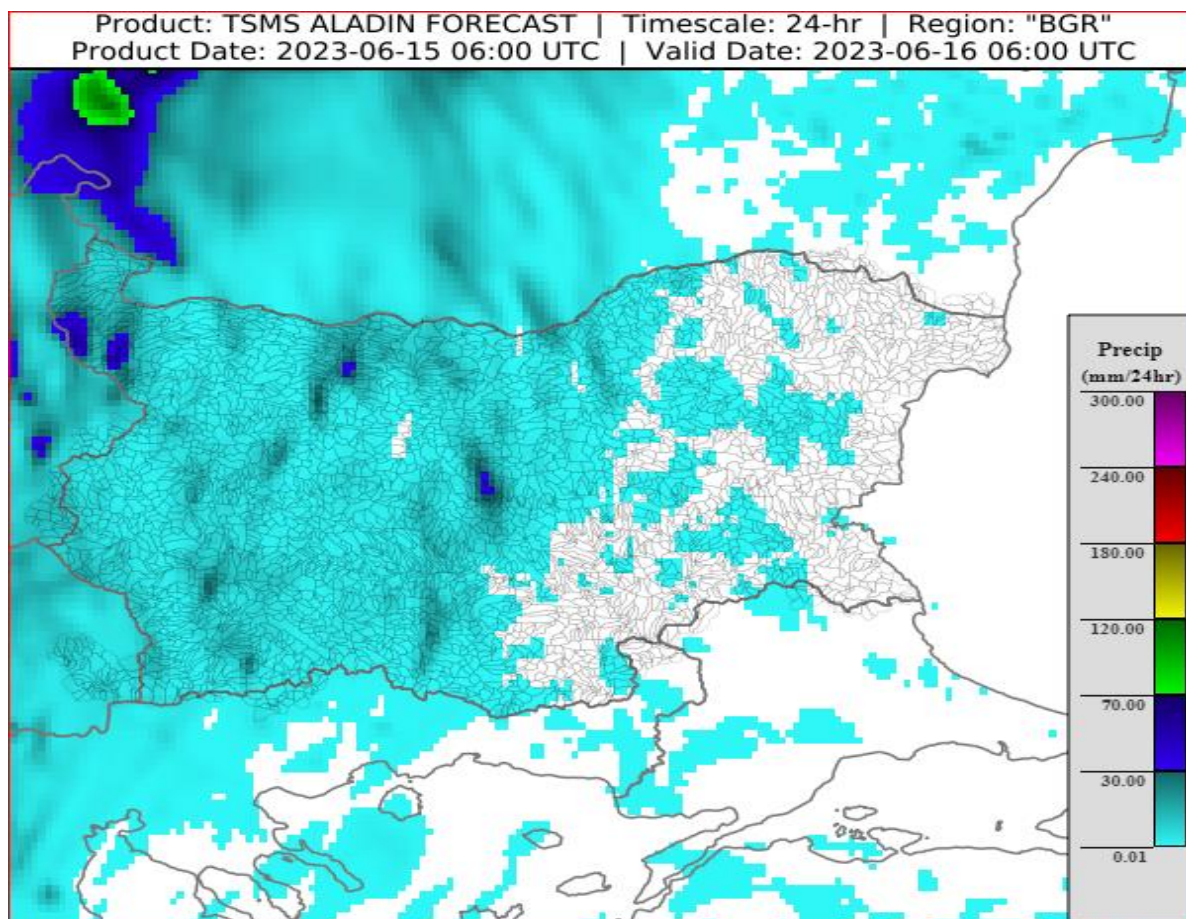
**Черноморски басейн:** През изминалото денонощие нивата на реки в басейна са останали без съществени изменения или са се понижавали. Отчетените колебания на речните нива в басейна са както следва: за водосбора на р. Провадийска от -4 см до +3 см; за водосбора на р. Камчия от -2 см до +2 см; за водосбора на р. Айтоска от -2 см до +1 см; за водосбора на р. Факийска без изменения; за водосбора на р. Ропотамо от -2 см до +2 см; за водосбора на р. Велека от -5 см до +4 см. Водните количества на реките в басейна са под праговете за средни води и около праговете за ниски води.

**Източнобеломорски басейн:** През изминалото денонощие речните нива в по-голямата част от басейна са се повишили незначително, в резултат на валежи или са останали без съществени изменения. Регистрираните изменения на нивата на р. Тунджа при гр. Баня (-45/+46 см), р. Тополница при с. Поибрене (-32/+87 см) и р. Въча при гр. Девин (-115/+116 см) са в резултат от работата на хидротехнически съоръжения. Отчетените изменения на речните нива в останалата част от басейна са както следва: за водосбора на р. Тунджа от -9 см до +11 см; за водосбора на р. Марица от -22 см до +20 см; за водосбора на р. Арда от -8 см до +9 см. Водните количества на по-голяма част от реките в басейна са около и под праговете за средни води и около праговете за ниски води. С водни количества около праговете за високи води са р. Марица при с. Радуил, гр. Белово и гр. Пазарджик и р. Въча при гр. Девин.

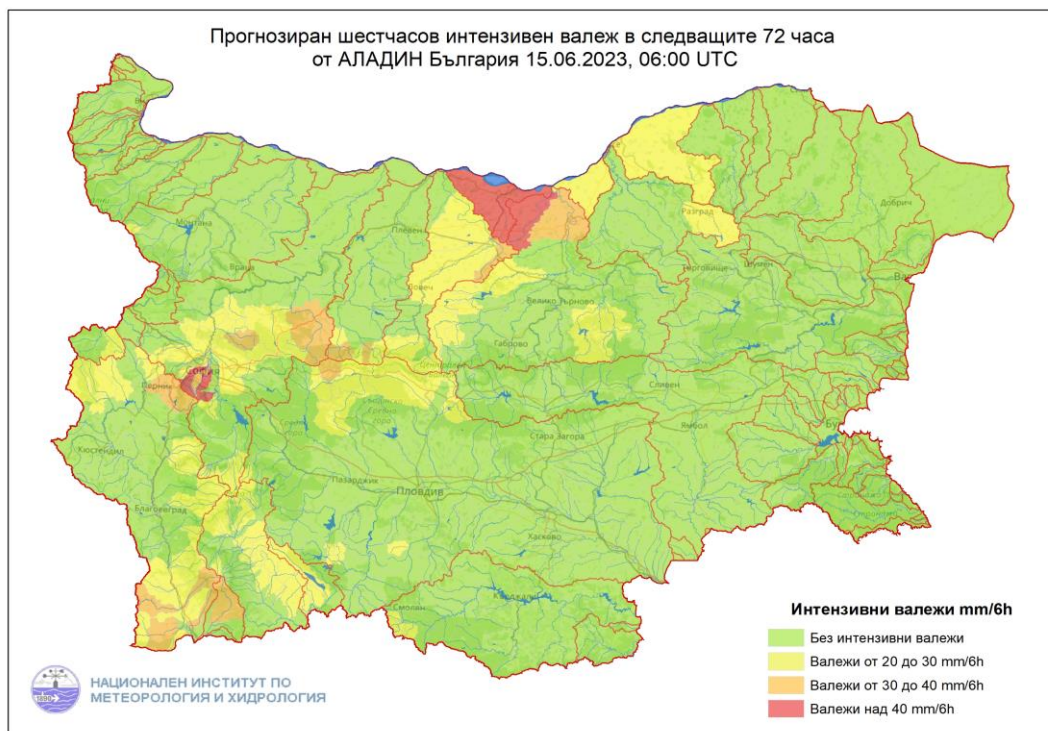
**Западнобеломорски басейн:** През изминалото денонощие, в резултат на валежи, нивата на наблюдаваните реки в басейна са се повишили или са останали без съществени изменения. Отчетените колебания на речните нива са както следва: за водосбора на р. Места от -6 см до +12 см; за водосбора на р. Струма от -17 см до +20 см. Водните количества на реките в басейна са около и над праговете за средни води и около праговете за високи води.

### ДОПЪЛНИТЕЛНА ПРОГНОЗНА МЕТЕОРОЛОГИЧНА ИНФОРМАЦИЯ, ИЗПОЛЗВАНА ПРИ ИЗГОТВЯНЕ НА ХИДРОЛОГИЧНАТА ПРОГНОЗА

- 24 h прогноза за валежите от модела ALADIN за района на Черно море и Близкия Изток от 09:00 ч. местно време на 15.06.2023 г. до 09:00 ч. местно време на 16.06.2023 г.



- **Карти за прогнозиран интензивен валеж в следващите 72 ч от АЛАДИН-България - (изход от модела, стартиран на 15.06.2023 г. в 06:00 UTC).**



### Дунавски басейн:

- Във вечерните часове на 15.06, през нощта срещу 16.06 и сутринта на 16.06.2023 г. във водосбора на:
  - р. Искър (р. Владайска, р. Перловска, р. Слатинска, р. Суходолска, р. Бистрица Витошка, р. Егуля).
- В следобедните часове на 16.06.2023 г. във водосбора на:
  - р. Искър (р. Бебреш, р. Батулийска, р. Огойска, р. Елешница, р. Перловска, р. Слатинска, р. Бистрица Витошка).
- Вечерта на 16.06.2023 г. във водосборите на:
  - р. Искър (р. Огойска);
  - р. Осъм (р. Черни Осъм, р. Бели Осъм).
- През нощта на 16 срещу 17.06.2023 г. във водосборите на:
  - р. Искър (р. Малък Искър, р. Бебреш, р. Суха, р. Габровница, р. Батулийска, р. Огойска, р. Елешница, р. Лесновска, по основната река в горното течение);
  - р. Вит (р. Бели Вит, р. Черна река, р. Костика, р. Рибарица, р. Черни Вит, р. Свинска);
  - р. Осъм (р. Черни Осъм, р. Бели Осъм).
- Сутринта на 17.06.2023 г. във водосборите на:
  - р. Ябланица (по основната река);
  - р. Искър (р. Малък Искър, р. Бебреш, р. Суха, р. Габровница, р. Батулийска, р. Огойска, р. Елешница, р. Блато, р. Костинбродска, р. Лесновска, по основната река в горното течение);

- р. Осъм (р. Черни Осъм, р. Крайовица).
- В обедните часове на 17.06.2023 г. във водосбора на:
- р. Искър (р. Мальовица, р. Урдина, р. Леви Искър, р. Лопушница, р. Пряка, р. Бели Искър);
- р. Вит (р. Черни Вит);
- р. Осъм (р. Черни Осъм, р. Крайовица).
- В следобедните часове на 17.06.2023 г. във водосбора на:
- р. Искър (р. Бистрица Мусаленска, р. Черни Искър, р. Мальовица, р. Урдина, р. Леви Искър, р. Лопушница, р. Пряка, р. Бели Искър);
- р. Вит (р. Черни Вит);
- р. Осъм (р. Черни осъм, р. Крайовица);
- р. Янтра (р. Веселина, р. Златаришка, р. Бебровска, р. Граднишка, р. Зла река, по основната река в долното течение);
- р. Русенски Лом (р. Бели Лом);
- р. Дунав (участъка между водосборите на р. Янтра и Русенски Лом);
- р. Топчийска (по основната река).
- Вечерта на 17.06.2023 г. във водосборите на:
- р. Искър (р. Черни Искър, р. Мальовица, р. Урдина, р. Бели Искър);
- р. Осъм (р. Ломя, по основната река в долното течение);
- р. Янтра (р. Студена, р. Веселина, р. Златаришка, р. Бебровска, р. Росица, по основната река в долното течение);
- р. Дунав (участците между водосборите на р. Осъм и р. Янтра, р. Янтра и р. Русенски Лом).
- През нощта на 17 срещу 18.06.2023 г. във водосборите на:
- р. Осъм (р. Ломя, по основната река в горното течение);
- р. Янтра (р. Студена, р. Росица, р. Мъгър, р. Крапец, р. Видима, по основната река в долното течение);
- р. Дунав (участъка между водосборите на р. Осъм и р. Янтра).

#### Източнобеломорски басейн:

- В следобедните часове на 15.06.2023 г. във водосбора на:
- р. Марица (р. Орешница).
- В следобедните часове на 16.06.2023 г. във водосборите на:
- р. Марица (р. Карлъшка, р. Топлика, р. Девинска);
- р. Арда (р. Черешовска, р. Текирска, по основната река в горното течение, р. Бориковска).
- Вечерта на 16.06.2023 г. във водосбора на:
- р. Марица (р. Стряма, р. Свеженска).
- През нощта на 16 срещу 17.06.2023 г. във водосбора на:
- р. Марица (р. Тополница, р. Стряма, р. Свеженска).
- Сутринта на 17.06.2023 г. във водосбора на:
- р. Марица (р. Стряма).
- В обедните часове на 17.06.2023 г. във водосбора на:
- р. Марица (р. Тополница, р. Стряма, р. Бяла).
- В следобедните часове на 17.06.2023 г. във водосбора на:

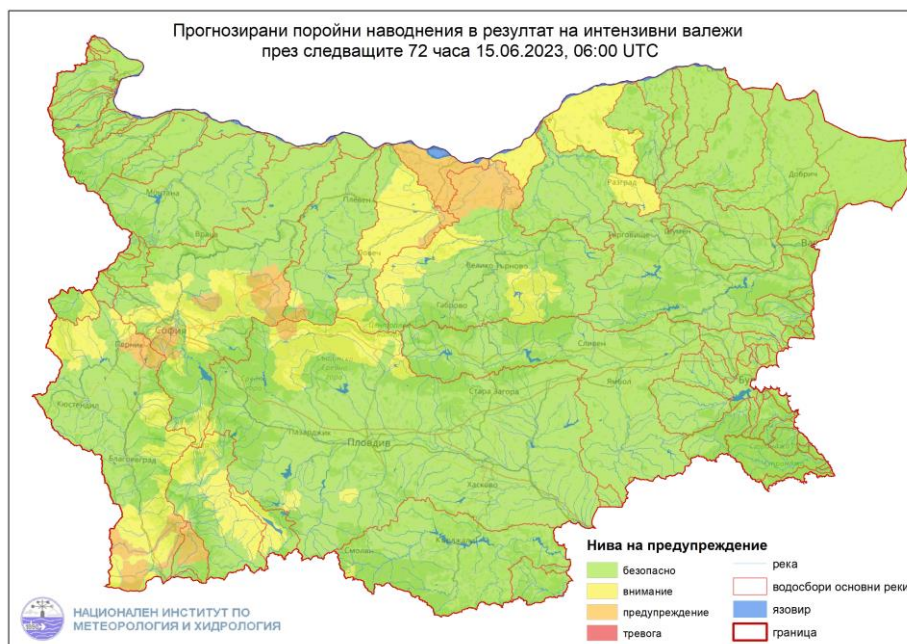


- р. Марица (р. Тополница, р. Стряма, по основната река).

**Западнобеломорски басейн:**

- В следобедните часове на 15.06.2023 г. във водосборите на:
  - р. Места (р. Белишка, р. Исток);
  - р. Струма (р. Илийна, р. Бистрица Благоевградска.
- Във вечерните часове на 15.06, през нощта срещу 16.06 и сутринта на 16.06.2023 г. във водосбора на:
  - р. Струма (по основната река в горното течение).
- В следобедните часове на 16.06.2023 г. във водосборите на:
  - р. Доспат (р. Осиковска, р. Жижовска, по основната река);
  - р. Места (р. Канина, р. Бистрица, р. Дъбнишка, по основната река);
  - р. Струма (р. Градевска, р. Влахинска).
- Вечерта на 16.06.2023 г. във водосборите на:
  - р. Доспат (по основната река);
  - р. Места (р. Белишка, р. Бяла, р. Златарица, р. Матан, р. Вищерица, р. Канина, р. Граднишка, р. Бистрица, р. Дъбнишка, по основната река в горното и средното течение);
  - р. Струма (р. Влахинска, р. Струмешница, р. Дяволска).
- През нощта на 16 срещу 17.06.2023 г. във водосбора на:
  - р. Места (р. Граднишка);
- Сутринта на 17.06.2023 г. във водосбора на:
  - р. Струма (р. Брезнишка, р. Мещичка, р. Треклянска, р. Явор, р. Светля).
- В обедните часове на 17.06.2023 г. във водосборите на:
  - р. Места (р. Торишка, р. Вотрачка, р. Демяница);
  - р. Пиринска Бистрица;
  - р. Струма (р. Рилска, р. Илийна, р. Бистрица (Благоевградска), р. Бистрица (Санданска), р. Мелнишка).
- В следобедните часове на 17.06.2023 г. във водосборите на:
  - р. Места (р. Бяла Места, р. Торишка, р. Вотрачка, р. Белишка, р. Демяница, р. Исток, р. Честна);
  - р. Пиринска Бистрица;
  - р. Струма (р. Джерман, р. Гюбрена, р. Бистрица, р. Рилска, р. Илийна, р. Бистрица (Благоевградска), р. Влахинска, р. Бистрица (Санданска), р. Мелнишка, по основната река в долното течение)
- Вечерта на 17.06.2023 г. във водосборите на:
  - р. Места (р. Бяла места, р. Торишка, р. Вотрачка, р. Демяница, р. Исток, р. Честна);
  - р. Пиринска Бистрица;
  - р. Струма (р. Джерман, р. Гюбрена, р. Бистрица, р. Рилска, р. Илийна, р. Бистрица (Благоевградска), р. Бистрица (Санданска), р. Мелнишка, по основната река в долното течение).
- През нощта на 17 срещу 18.06.2023 г. във водосбора на:
  - р. Струма (р. Джерман, р. Бистрица, р. Цапаревска, р. Лебница, р. Струмешница, р. Градешница, р. Петричка, по основната река е долното течение).

- Карта с прогнозираны поройни наводнения в резултат на интензивни валежи през следващите 72 часа.



#### Дунавски басейн:

- Във вечерните часове на 15.06, през нощта срещу 16.06 и сутринта на 16.06.2023 г. във водосбора на:
  - р. Искър (р. Владайска, р. Перловска, р. Слатинска, р. Суходолска, р. Бистрица Витошка, р. Егуля).
- В следобедните часове на 16.06.2023 г. във водосбора на:
  - р. Искър (р. Бебреш, р. Перловска, р. Слатинска, р. Бистрица Витошка).
- Вечерта на 16.06.2023 г. във водосбора на:
  - р. Осъм (р. Черни Осъм).
- През нощта на 16 срещу 17.06.2023 г. във водосборите на:
  - р. Искър (р. Малък Искър, р. Бебреш, р. Суха, р. Батулийска, р. Елешница, р. Лесновска, по основната река в горното течение);
  - р. Вит (р. Черни Вит);
  - р. Осъм (р. Черни Осъм, р. Бели Осъм).
- Сутринта на 17.06.2023 г. във водосборите на:
  - р. Ябланица (по основната река);
  - р. Искър (р. Малък Искър, р. Бебреш, р. Суха, р. Батулийска, р. Елешница, р. Блато, р. Костинбродска, р. Лесновска, по основната река в горното течение);
  - р. Осъм (р. Черни Осъм).
- В обедните часове на 17.06.2023 г. във водосбора на:
  - р. Искър (р. Урдина, р. Леви Искър, р. Лопушница, р. Бели Искър);
  - р. Осъм (р. Черни Осъм).
- В следобедните часове на 17.06.2023 г. във водосбора на:
  - р. Искър (р. Бистрица Мусаленска, р. Урдина, р. Леви Искър, р. Лопушница, р. Пряка, р. Бели Искър);
  - р. Осъм (р. Черни Осъм);
  - р. Янтра (р. Веселина, р. Златаришка, р. Бебровска, р. Граднишка, по основната река в долното течение);

- р. Русенски Лом (р. Бели Лом);
- р. Дунав (участъка между водосборите на р. Янтра и Русенски Лом);
- р. Топчийска (по основната река).
- Вечерта на 17.06.2023 г. във водосборите на:
- р. Искър (р. Урдина, р. Бели Искър);
- р. Осъм (р. Ломя, по основната река в долното течение);
- р. Янтра (р. Студена, р. Веселина, р. Златаришка, р. Бебровска, р. Росица, по основната река в долното течение);
- р. Дунав (участъците между водосборите на р. Осъм и р. Янтра, р. Янтра и р. Русенски Лом).
- През нощта на 17 срещу 18.06.2023 г. във водосборите на:
- р. Осъм (р. Ломя, по основната река в горното течение);
- р. Янтра (р. Студена, р. Росица, р. Мъгър, р. Крапец, р. Видима, по основната река в долното течение);
- р. Дунав (участъка между водосборите на р. Осъм и р. Янтра).

#### **Източнобеломорски басейн:**

- В следобедните часове на 15.06.2023 г. във водосбора на:
- р. Марица (р. Орешница).
- В следобедните часове на 16.06.2023 г. във водосборите на:
- р. Марица (р. Карлъшка, р. Топлика, р. Девинска);
- р. Арда (по основната река в горното течение).
- Вечерта на 16.06.2023 г. във водосбора на:
- р. Марица (р. Стряма, р. Свеженска).
- През нощта на 16 срещу 17.06.2023 г. във водосбора на:
- р. Марица (р. Тополница, р. Стряма, р. Свеженска).
- Сутринта на 17.06.2023 г. във водосбора на:
- р. Марица (р. Стряма).
- В обедните часове на 17.06.2023 г. във водосбора на:
- р. Марица (р. Тополница, р. Стряма, р. Бяла).
- В следобедните часове на 17.06.2023 г. във водосбора на:
- р. Марица (р. Тополница, р. Стряма, по основната река).

#### **Западнобеломорски басейн:**

- В следобедните часове на 15.06.2023 г. във водосборите на:
- р. Места (р. Белишка, р. Исток);
- р. Струма (р. Илийна, р. Бистрица Благоевградска).
- Във вечерните часове на 15.06, през нощта срещу 16.06 и сутринта на 16.06.2023 г. във водосбора на:
- р. Струма (по основната река в горното течение).
- В следобедните часове на 16.06.2023 г. във водосборите на:
- р. Доспат (р. Осиковска, р. Жижовска, по основната река);
- р. Места (р. Канина, р. Бистрица, р. Дъбнишка, по основната река);
- р. Струма (р. Градевска, р. Влахинска).
- Вечерта на 16.06.2023 г. във водосборите на:
- р. Доспат (по основната река);
- р. Места (р. Белишка, р. Бяла, р. Златарица, р. Матан, р. Вищерица, р. Канина, р. Граднишка, р. Бистрица, р. Дъбнишка, по основната река в горното и средното течение);
- р. Струма (р. Влахинска, р. Струмешница, р. Дяволска).

- През нощта на 16 срещу 17.06.2023 г. във водосбора на:
  - р. Места (р. Граднишка);
- Сутринта на 17.06.2023 г. във водосбора на:
  - р. Струма (р. Брезнишка, р. Мещичка, р. Треклянска, р. Явор, р. Светля).
- В обедните часове на 17.06.2023 г. във водосборите на:
  - р. Места (р. Торишка, р. Вотрачка, р. Демяница);
  - р. Пиринска Бистрица;
  - р. Струма (р. Рилска, р. Илийна, р. Бистрица (Благоевградска), р. Бистрица (Санданска), р. Мелнишка).
- В следобедните часове на 17.06.2023 г. във водосборите на:
  - р. Места (р. Бяла Места, р. Торишка, р. Вотрачка, р. Белишка, р. Демяница, р. Исток, р. Честна);
  - р. Пиринска Бистрица;
  - р. Струма (р. Джерман, р. Гюбрена, р. Бистрица, р. Рилска, р. Илийна, р. Бистрица (Благоевградска), р. Влахинска, р. Бистрица (Санданска), р. Мелнишка, по основната река в долното течение)
- Вечерта на 17.06.2023 г. във водосборите на:
  - р. Места (р. Бяла Места, р. Торишка, р. Вотрачка, р. Демяница, р. Исток, р. Честна);
  - р. Пиринска Бистрица;
  - р. Струма (р. Джерман, р. Гюбрена, р. Бистрица, р. Рилска, р. Илийна, р. Бистрица (Благоевградска), р. Бистрица (Санданска), р. Мелнишка, по основната река в долното течение).
- През нощта на 17 срещу 18.06.2023 г. във водосбора на:
  - р. Струма (р. Джерман, р. Бистрица, р. Цапаревска, р. Лебница, р. Струмешница, р. Градешница, р. Петричка, по основната река е долното течение).

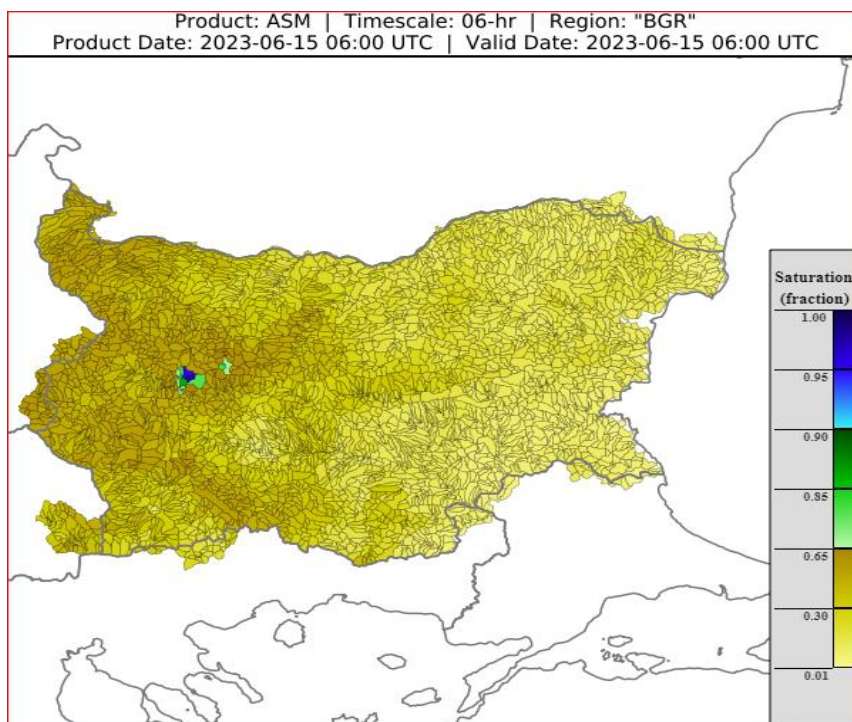
#### **Прогнозирани поройни наводнения по общини**

- В следобедните часове на 15.06.2023 г.:
  - обл. Смолян (общ. Чепеларе);
  - обл. Кюстендил (общ. Рила);
  - обл. Благоевград (общ. Белица, общ. Благоевград, общ. Разлог).
- Във вечерните часове на 15.06, през нощта срещу 16.06 и сутринта на 16.06.2023 г.:
  - обл. София-град (общ. Столична);
  - обл. Перник (общ. Перник).
- В следобедните часове на 16.06.2023 г.:
  - обл. София-област (общ. Ботевград);
  - обл. София-град (общ. Столична);
  - обл. Пазарджик (общ. Велинград, общ. Батак);
  - обл. Смолян (общ. Смолян);
  - обл. Перник (общ. Перник);
  - обл. Благоевград (общ. Симитли, общ. Кресна, общ. Гърмен, общ. Сатовча).
- Вечерта на 16.06.2023 г.:
  - обл. Ловеч (общ. Троян);
  - обл. Пазарджик (общ. Велинград);
  - обл. Пловдив (общ. Карлово);
  - обл. Благоевград (общ. Якоруда, общ. Белица, общ. Разлог, общ. Банско, общ. Кресна, общ. Гърмен, общ. Сатовча, общ. Петрич).
- През нощта на 16 срещу 17.06.2023 г.:
  - обл. София-област (общ. Своге, общ. Правец, общ. Ботевград, общ. Етрополе, общ. Елин Пелин, общ. Чавдар, общ. Златица, общ. Пирдоп);

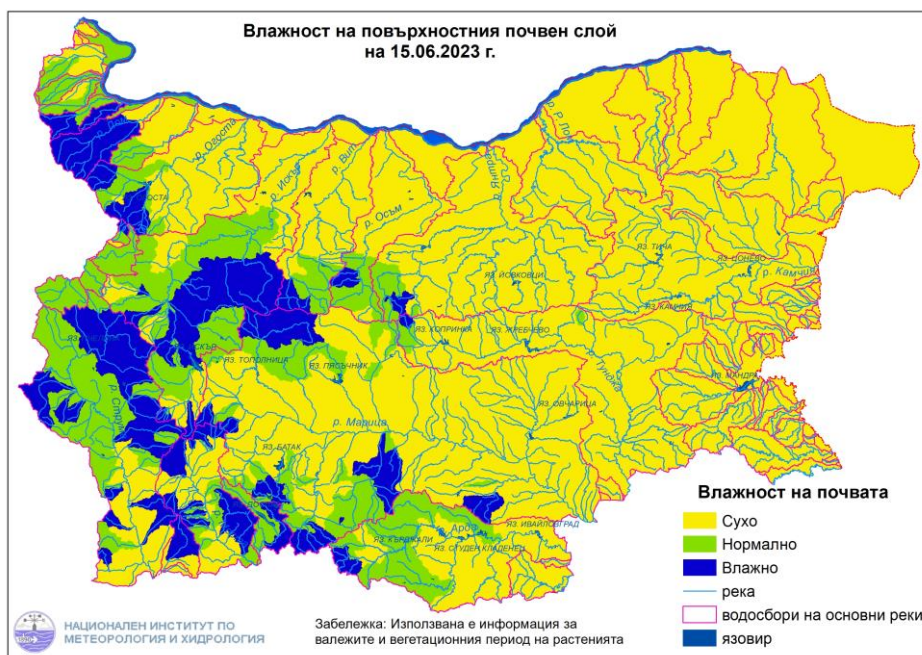
- обл. София-град (общ. Столична);
- обл. Ловеч (общ. Тетевен, общ. Троян);
- обл. Пловдив (общ. Карлово);
- обл. Перник (общ. Перник);
- обл. Благоевград (общ. Банско);
- Сутринта на 17.06.2023 г.:
  - обл. София-област (общ. Своге, общ. Костинброд, общ. Правец, общ. Ботевград, общ. Етрополе, общ. Божурище, общ. Елин Пелин);
  - обл. София-град (общ. Столична);
  - обл. Ловеч (общ. Троян);
  - обл. Пловдив (общ. Сопот);
  - обл. Перник (общ. Трън, общ. Брезник, общ. Перник, общ. Земен, общ. Ковачевци);
  - обл. Кюстендил (общ. Трекляно).
- В обедните часове на 17.06.2023 г.:
  - обл. София-област (общ. Пирдоп, общ. Самоков);
  - обл. Ловеч (общ. Троян);
  - обл. Пловдив (общ. Сопот, общ. Карлово);
  - обл. Кюстендил (общ. Рила);
  - обл. Благоевград (общ. Белица, общ. Благоевград, общ. Банско, общ. Сандански).
- В следобедните часове на 17.06.2023 г.:
  - обл. София-област (общ. Пирдоп, общ. Самоков);
  - обл. Ловеч (общ. Троян);
  - обл. Габрово (общ. Севлиево);
  - обл. Велико Търново (общ. Златарица, общ. Елена);
  - обл. Русе (общ. Русе, общ. Борово, общ. Бяла);
  - обл. Разград (общ. Разград);
  - обл. Пловдив (общ. Сопот, общ. Карлово);
  - обл. Кюстендил (общ. Дупница, общ. Сапарева баня, общ. Рила);
  - обл. Благоевград (общ. Якоруда, общ. Белица, общ. Благоевград, общ. Разлог, общ. Банско, общ. Кресна, общ. Сандански, общ. Струмяни).
- Вечерта на 17.06.2023 г.:
  - обл. София-област (общ. Самоков);
  - обл. Ловеч (общ. Ловеч);
  - обл. Плевен (общ. Левски, общ. Белене, общ. Пордим);
  - обл. Велико Търново (общ. Свищов, общ. Павликени, общ. Златарица, общ. Елена);
  - обл. Русе (общ. Борово, общ. Ценово, общ. Бяла);
  - обл. Кюстендил (общ. Дупница, общ. Сапарева баня, общ. Рила);
  - обл. Благоевград (общ. Якоруда, общ. Белица, общ. Благоевград, общ. Разлог, общ. Банско, общ. Сандански, общ. Струмяни).
- През нощта на 17 срещу 18.06.2023 г.:
  - обл. Ловеч (общ. Ловеч);
  - обл. Плевен (общ. Левски, общ. Белене, общ. Пордим);
  - обл. Габрово (общ. Севлиево);
  - обл. Велико Търново (общ. Свищов, общ. Павликени);
  - обл. Русе (общ. Ценово, общ. Бяла)
  - обл. Кюстендил (общ. Дупница, общ. Сапарева баня);
  - обл. Благоевград (общ. Сандански, общ. Струмяни, общ. Петрич).

- **Влажност на почвата**

➤ На картата по-долу е представено пространственото разпределение на **средната почвена влага** - насищане с вода на повърхностния (до 30 cm) почвен слой с използване на резултати от модела Sacramento Soil Moisture Accounting Model.



➤ На картата по-долу е представено пространственото разпределение на средната почвена влага.



### Хидрологична прогноза

На основа на метеорологичната прогноза, обработената хидрологична информация и моделираните водни количества от НИМХ:

**Дунавски басейн:** Днес (15.06) и през следващите два дни в резултат на валежи ще има значителни повишения на речните нива във водосборите западно от р. Янтра (вкл). На 18.06 речните нива ще останат високи, като в резултат на оттичане ще има повишения в долните течения на основните реки. Поради високите речни нива, високата почвена влажност и прогнозираните валежи са възможни локални разливи в средните и долните течения на реките западно от р. Янтра (вкл).

В резултат на интензивни валежи опасност от възникване на поройни наводнения във вечерните часове на 15.06, през нощта срещу 16.06 и сутринта на 16.06.2023 г. във водосбора на р. **Искър** (р. Владайска, р. Перловска, р. Слатинска, р. Суходолска, р. Бистрица Витошка, р. Егуля), в следобедните часове на 16.06.2023 г. във водосбора на р. **Искър** (р. Бебреш, р. Перловска, р. Слатинска, р. Бистрица Витошка), вечерта на 16.06.2023 г. във водосбора на р. **Осъм** (р. Черни Осъм), през нощта на 16 срещу 17.06.2023 г. във водосборите на р. **Искър** (р. Малък Искър, р. Бебреш, р. Суха, р. Батулийска, р. Елешница, р. Лесновска, по основната река в горното течение), р. **Вит** (р. Черни Вит) и р. **Осъм** (р. Черни Осъм, р. Бели Осъм), сутринта на 17.06.2023 г. във водосборите на р. **Ябланица** (по основната река), р. **Искър** (р. Малък Искър, р. Бебреш, р. Суха, р. Батулийска, р. Елешница, р. Блато, р. Костинбродска, р. Лесновска, по основната река в горното течение) и р. **Осъм** (р. Черни Осъм), в обедните часове на 17.06.2023 г. във водосбора на р. **Искър** (р. Урдина, р. Леви Искър, р. Лопушница, р. Бели Искър) и р. **Осъм** (р. Черни Осъм), в следобедните часове на 17.06.2023 г. във водосбора на р. **Искър** (р. Бистрица Мусаленска, р. Урдина, р. Леви Искър, р. Лопушница, р. Пряка, р. Бели Искър), р. **Осъм** (р. Черни Осъм), р. **Янтра** (р. Веселина, р. Златаришка, р. Бебровска, р. Граднишка, по основната река в долното течение), р. **Русенски Лом** (р. Бели Лом), р. **Дунав** (участъка между водосборите на р. Янтра и Русенски Лом) и р. **Топчийска** (по основната река), вечерта на 17.06.2023 г. във водосборите на р. **Искър** (р. Урдина, р. Бели Искър), р. **Осъм** (р. Ломя, по основната река в долното течение), р. **Янтра** (р. Студена, р. Веселина, р. Златаришка, р. Бебровска, р. Росица, по основната река в долното течение) и р. **Дунав** (участците между водосборите на р. Осъм и р. Янтра, р. Янтра и р. Русенски Лом), През нощта на 17 срещу 18.06.2023 г. във водосборите на р. **Осъм** (р. Ломя, по основната река в горното течение), р. **Янтра** (р. Студена, р. Росица, р. Мъгър, р. Крапец, р. Видима, по основната река в долното течение) и р. **Дунав** (участъка между водосборите на р. Осъм и р. Янтра).

**Моделът за водосбора на р. Огоста прогнозира:** Прогнозираните водни количества на 16, 17 и 18.06.2023 г. ще бъдат над средномногогодишните стойности. Днес (15.06) и през следващите два дни в резултат на валежи ще има значителни повишения на речните нива водосбора. **В резултат на прогнозираните обилни и продължителни валежи и високите речните нива са възможни локални разливи на 16 и 17.06.** На 18.06 речните нива ще се понижават, като в резултат на оттичане ще има повишения на речните нива в средното и долното течение на основната река.

**Моделът за водосбора на р. Искър прогнозира:** Прогнозираните водни количества на 16, 17 и 18.06.2023 г. ще бъдат над средномногогодишните стойности. В следобедните и вечерните часове днес (15.06) и през целия ден на 16.06, в резултат на прогнозираните валежи, ще има повишения в целия водосбор, като съществени ще са повишенията във водосборите на: **над яз. Панчарево, р. Владайска, р. Банкенска, р. Блато, р. Лесновска, р. Искрецка, р. Батулийска, р. Габровица, р. Малък Искър, р. Златна Панега** и в средното и долното течение на основната река. На 17.06 и 18.06, в резултат на валежи ще има повишения на речните нива във водосбора над яз. Панчарево, а в резултат на оттичане в средното и долното течение на основната река. Водните количества ще бъдат под праговете за внимание.

**Моделът за водосбора на р. Янтра прогнозира:** Прогнозираните водни количества на 16, 17 и 18.06.2023 г. ще бъдат около и над средномногогодишните стойности. Днес (15.06) и утре речните нива ще останат без съществени изменения. В резултат на валежи в следобедните и вечерни часове на 16.06 и на 17 и 18.06 ще има повишения на речните нива във водосбора. По-значителни повишения ще има от вечерните часове на 17.06 до обедните часове на 18.06. Водните количества ще бъдат под праговете за внимание.

**Моделът за водосбора на р. Русенски Лом прогнозира:** Прогнозираните водни количества във водосбора на 16, 17, 18, 19 и 20.06.2023 г. ще бъдат под средномногогодишните стойности. Днес (15.06) и утре речните нива ще останат без съществени изменения. В резултат на валежи в периода 17-19.06 ще има повишения на речните нива във водосбора. На 20.06 речните нива ще се понижават. Водните количества ще бъдат под праговете за внимание.

**Черноморски басейн:** Днес (15.06) и през следващите два дни нивата на наблюдаваните реки в по-голяма част от басейна ще останат без съществени изменения или ще се понижават. В резултат на валежи, в следобедните и вечерни часове на 17.06, ще има краткотрайни повишения на речните нива във водосборите на реките северно от р. Камчия вкл. В резултат на валежи в следобедните и вечерни часове на 18.06 ще има краткотрайни повишения на



речните нива в целия басейн. Водните количества ще бъдат под праговете за внимание.

**Моделът за водосбора на р. Айтоска прогнозира:** Прогнозираните водни количества във водосбора на 16, 17, 18, 19 и 20.06.2023 г. ще бъдат около и под средномногогодишните стойности. Днес (15.06) и през следващите 2 дни речните нива ще останат без съществени изменения. В резултат на валежи на 18.06 ще има краткотрайни повишения на речните нива във водосбора. Водните количества ще бъдат под праговете за внимание.

**Моделът за водосбора на р. Факийска прогнозира:** Прогнозираните водни количества във водосбора на 16, 17, 18, 19 и 20.06.2023 г. ще бъдат около и под средномногогодишните стойности. Днес (15.06) и през следващите 2 дни речните нива ще останат без съществени изменения. В резултат на валежи на 18 и 19.06 ще има повишения на речните нива във водосбора. На 20.06 речните нива ще се понижават. Водните количества ще бъдат под праговете за внимание.

**Източнобеломорски басейн:** Днес (15.06) и през следващите 2 дни, в резултат на валежи, ще има повишения на речните нива в целия басейн. Значителни повишения ще има на 16 и 17.06 в рило-родопските и старопланински притоци на р. Марица. **Възможни са локални разливи.** На 18.06 в голяма част от басейна речните нива ще се понижават. Нови краткотрайни повишения са възможни отново в рило-родопските и старопланинските притоци на р. Марица.

**В резултат на интензивни валежи има опасност от възникване на поройни наводнения в следобедните часове на 15.06.2023 г. във водосбора на р. Марица (р. Орешница), в следобедните часове на 16.06.2023 г. във водосборите на р. Марица (р. Карлъшка, р. Топлика, р. Девинска) и р. Арда (по основната река в горното течение), вечерта на 16.06.2023 г. във водосбора на р. Марица (р. Стряма, р. Свеженска), през нощта на 16 срещу 17.06.2023 г. във водосбора на р. Марица (р. Тополница, р. Стряма, р. Свеженска), сутринта на 17.06.2023 г. във водосбора на р. Марица (р. Стряма), в обедните часове на 17.06.2023 г. във водосбора на р. Марица (р. Тополница, р. Стряма, р. Бяла), в следобедните часове на 17.06.2023 г. във водосбора на р. Марица (р. Тополница, р. Стряма, по основната река).**

**Системата за ранно предупреждение за водосборите на реките Марица и Тунджа на НИМХ прогнозира:**

- Водните нива ще бъдат под праговете за внимание.

Прагове за предупреждение			
Нива на тревога:	Жълто - Внимание	Оранжево - Предупреждение	Червено - Тревога

**Системата за ранно предупреждение за водосбора на река Арда на НИМХ прогнозира:**

- Водните количества ще бъдат под праговете за внимание.

Прагове за предупреждение			
Нива на тревога:	Жълто - Внимание	Оранжево - Предупреждение	Червено - Тревога

**Западнобеломорски басейн:** Днес (15.06) и през следващите два дни в резултат на валежи ще се повишават речните нива в целия басейн. Значителни ще са повишенията на речните нива в следобедните и вечерните часове на 16.06 и в следобедните и вечерните часове на 17.06 и през нощта срещу 18.06 във водосбора на рилските и пирински притоци на р. Струма и р. Места. На 18.06 речните нива в по-голяма част от басейна ще се понижават. В резултат на валежи и оттичане на 18.06 ще има повишения на речните нива в долните течения на основните реки както и в пиринските притоци на р. Места и р. Струма.

В резултат на интензивни валежи има опасност от възникване на поройни наводнения в следобедните часове на 15.06.2023 г. във водосборите на **р. Места** (р. Белишка, р. Исток) и **р. Струма** (р. Илийна, р. Бистрица Благоевградска, във вечерните часове на 15.06, през нощта срещу 16.06 и сутринта на 16.06.2023 г. във водосбора на **р. Струма** (по основната река в горното течение), в следобедните часове на 16.06.2023 г. във водосборите на **р. Доспат** (р. Осиковска, р. Жижовска, по основната река), **р. Места** (р. Канина, р. Бистрица, р. Дъбнишка, по основната река) и **р. Струма** (р. Градевска, р. Влахинска), вечерта на 16.06.2023 г. във водосборите на **р. Доспат** (по основната река), **р. Места** (р. Белишка, р. Бяла, р. Златарица, р. Матан, р. Вищерица, р. Канина, р. Граднишка, р. Бистрица, р. Дъбнишка, по основната река в горното и средното течение) и **р. Струма** (р. Влахинска, р. Струмешница, р. Дяволска), през нощта на 16 срещу 17.06.2023 г. във водосбора на **р. Места** (р. Граднишка), сутринта на 17.06.2023 г. във водосбора на **р. Струма** (р. Брезнишка, р. Мещичка, р. Треклянска, р. Явор, р. Светля), в обедните часове на 17.06.2023 г. във водосборите на **р. Места** (р. Торишка, р. Вотрачка, р. Демяница), **р. Пиринска Бистрица** и **р. Струма** (р. Рилска, р. Илийна, р. Бистрица (Благоевградска), р. Бистрица (Санданска), р. Мелнишка), в следобедните часове на 17.06.2023 г. във водосборите на **р. Места** (р. Бяла Места, р. Торишка, р. Вотрачка, р. Белишка, р. Демяница, р. Исток, р. Честна), **р. Пиринска Бистрица** и **р. Струма** (р. Джерман, р. Гюбрена, р. Бистрица, р. Рилска, р. Илийна, р. Бистрица (Благоевградска), р. Влахинска, р. Бистрица (Санданска), р. Мелнишка, по основната река в долното течение), вечерта на 17.06.2023 г. във водосборите на **р. Места** (р. Бяла Места, р. Торишка, р. Вотрачка, р. Демяница, р. Исток, р. Честна), **р. Пиринска Бистрица** и **р.**

**Струма** (р. Джерман, р. Гюбрена, р. Бистрица, р. Рилска, р. Илийна, р. Бистрица (Благоевградска), р. Бистрица (Санданска), р. Мелнишка, по основната река в долното течение), през нощта на 17 срещу 18.06.2023 г. във водосбора на р. Струма (р. Джерман, р. Бистрица, р. Цапаревска, р. Лебница, р. Струмешница, р. Градешница, р. Петричка, по основната река е долното течение).

**Моделът за водосбора на р. Струма прогнозира:** Прогнозираните водни количества на 16, 17 и 18.06.2023 г. ще бъдат над средномногогодишните стойности. В следобедните и вечерните часове днес (15.06) и през целия ден на 16.06, в резултат на прогнозираните валежи, ще има значителни повишения на речните нива в целия водосбор. В следобедните часове на 17.06 повишения на речните нива в резултат на валежи ще има в рилските и пиринските водосбори. На 18.06 повишения на речните нива ще има в долната част на водосбора, под гр. Кресна. Водните количества ще бъдат под праговете за внимание.

*В направените прогнози не се отчита работата и ретензионната способност на хидротехническите съоръжения.*

## РЕКА ДУНАВ

Водни стоежи в българския участък на река Дунав за 15 юни 2023 г. по данни на Изпълнителна агенция „Проучване и поддържане на река Дунав“:

станция	километър	воден стоеж [cm]	разлика	t вода
		водно количество [m <sup>3</sup> /s]	за 24 ч. [cm]	[°C]
Ново село	833.60	510 Q: 8 224	+20	20.9
Лом	743.30	570 Q: 8 074	+21	20.6
Оряхово	678.00	454 Q: 8 136	+31	21.8
Никопол	597.50	492	+21	20.8
Свищов	554.30	458 Q: 8 155	+16	21.4
Русе	495.60	464 Q: 8 141	+11	21.6
Силистра	375.50	470 Q: 8 168	0	21.5