



Министерство на
околната среда и водите

**Ежедневен
булетин за
състоянието на
водите**

15 юли 2020

**Комплексни
и значими
язовири**

Речни нива

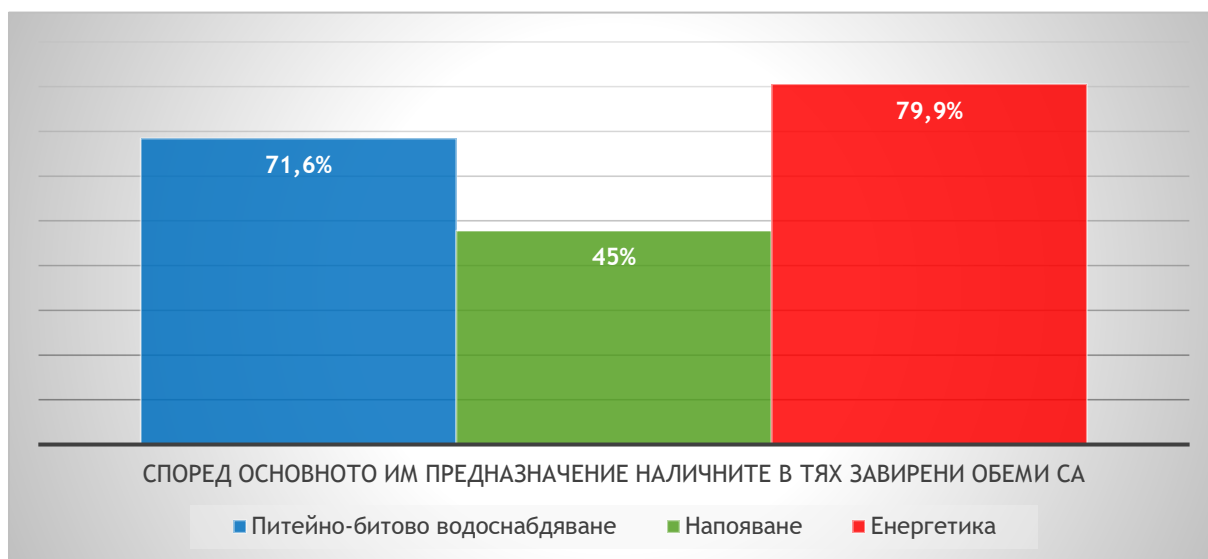
Информация за наличните обеми в комплексните и значими язовири, които се следят в МОСВ:

Съгласно приложение №1 към чл.13, ал.1, т.1 от Закона за водите, комплексните и значими язовири са 52 броя.

Сумата от наличните в тях завирени обеми към 15.07.2020 г. е 4373,0 млн. м³, представлява 66,3% от сумата от общите им обеми и е 0,1% по-малко от сумата от общите им обеми към 14.07.2020г.

Според основното им предназначение наличните в тях завирени обеми са както следва:

- питейно-битово водоснабдяване - 71,6% от общия им обем;
- напояване - 45,0% от общия им обем;
- енергетика - 79,9% от общия им обем.



Налични завирени обеми в язовири по приложение 1 на ЗВ с трансгранично влияние:

1. за Каскада „Арда“:

Язовир „Кърджали“ - 388,117 млн. м³, което е 78,05% от общия му обем;

Язовир „Студен кладенец“ - 294,452 млн. м³, което е 75,93% от общия му обем;

Язовир „Ивайловград“ - 109,281 млн. м³, което е 69,74% от общия му обем;

2. за Каскада „Горна Тунджа“:

Язовир „Копринка“ - 79,322 млн. м³, което е 55,78% от общия му обем;

Язовир „Жребчево“ - 139,825 млн. м³, което е 34,96% от общия му обем.

БЮЛЕТИН №98 от 15.07.2020 г.

ОБОБЩЕНИ ДАННИ ЗА СЪСТОЯНИЕТО НА ВОДИТЕ В КОМПЛЕКСНИТЕ И ЗНАЧИМИ ЯЗОВИРИ

Сумата от наличните завирени обеми към комплексните и значими язовири е													
			15 часа		15.07.2020 г.								
			4 373,0		млн.куб.м.		представлява		66,3%		повишаване на обема ↑		
Според основното предназначение на язовирите наличните в тях завирени обеми:													
			за питейно-битово водоснабдяване			71,6%		от общия им обем;			понижаване на обема ↓		
			за напояване			45,0%		от общия им обем;			задържане на обема ~		
			за енергетика			79,9%		от общия им обем;			прелива ↯		
№	БД	Язовир	Общ обем		Мъртъв обем		Наличен обем		Наличен полезен обем		Ср. денонощен приток м³/сек.	Ср. денонощен разход м³/сек.	Тенденция
			млн.м³	млн.м³	млн.м³	% от общия обем	млн.м³	% от полезния обем					
1	БДДР	Искър	655,252	87,200	558,387	85,22%	471,187	82,95%	2,834	13,963		↓	
2	БДДР	Бели Искър	15,080	1,400	12,723	84,37%	11,323	82,77%	0,813	1,078		↓	
3	БДДР	Среченска бара	15,500	1,000	15,240	98,32%	14,240	98,21%	1,088	0,625		↑	
4	БДДР	Христо Смирненски	27,700	4,200	21,609	78,01%	17,409	74,08%	0,183	0,322		↓	
5	БДДР	Йовковци	92,179	9,000	79,420	86,16%	70,420	84,66%	0,132	0,846		↓	

6	БДДР	Ястребино	62,300	3,900	16,992	27,27%	13,092	22,42%	0,139	0,139	~
7	БДЧР	Тича	311,800	40,000	154,146	49,44%	114,146	42,00%	0,010	1,619	↓
8	БДЧР	Камчия	233,550	76,300	145,286	62,21%	68,986	43,87%	0,024	2,662	↓
9	БДЧР	Ясна поляна	32,320	7,550	25,406	78,61%	17,856	72,09%	0,012	0,486	↓
10	БДИБР	Асеновец	28,200	2,000	11,267	39,95%	9,267	35,37%	0,046	0,359	↓
11	БДИБР	Боровица	27,300	4,600	26,880	98,46%	22,280	98,15%	0,120	0,420	↓
12	БДЗБР	Студена	25,200	2,400	21,602	85,72%	19,202	84,22%	0,588	0,679	↓
13	БДЗБР	Дяково	35,400	8,000	28,448	80,36%	20,448	74,63%	0,237	0,237	~
14	БДЗБР	Калин	1,024	0,100	0,963	94,08%	0,863	93,44%	не се получава ежедневна информация приток и разход		↓
15	БДЗБР	Карагьол	2,252	0,200	2,126	94,39%	1,926	93,84%			~
16	БДДР	Панчарево	6,465	1,500	5,187	80,24%	3,687	74,26%	15,279	15,112	↑
17	БДДР	Огняново	31,600	2,500	20,775	65,74%	18,275	62,80%	0,153	0,118	↑
18	БДДР	Кула	20,250	0,700	8,396	41,46%	7,696	39,36%	0,000	0,064	↓
19	БДДР	Рабиша	43,200	2,400	15,000	34,72%	12,600	30,88%	0,002	0,546	↓
20	БДДР	Огоста	506,000	67,000	231,800	45,81%	164,800	37,54%	0,231	4,861	↓
21	БДДР	Сопот	60,908	1,300	43,228	70,97%	41,928	70,34%	0,243	1,481	↓
22	БДДР	Горни Дъбник	130,000	3,000	55,291	42,53%	52,291	41,17%	0,162	1,609	↓
23	БДДР	Бели Лом	25,500	3,200	10,315	40,45%	7,115	31,91%	0,058	0,324	↓
24	БДЧР	Съединение	12,810	1,500	6,405	50,00%	4,905	43,37%	0,035	0,127	↓
25	БДЧР	Георги Трайков	330,000	21,000	130,354	39,50%	109,354	35,39%	0,132	1,439	↓
26	БДЧР	Порой	45,200	2,000	10,462	23,15%	8,462	19,59%	0,032	0,136	↓
27	БДЧР	Ахелой	12,670	0,800	2,455	19,38%	1,655	13,94%	0,020	0,020	~
28	БДИБР	Жребчево	400,000	30,000	139,825	34,96%	109,825	29,68%	0,338	14,082	↑
29	БДИБР	Малко Шарково	45,000	3,900	25,837	57,42%	21,937	53,37%	0,000	0,735	↓
30	БДИБР	Домлян	26,074	1,200	13,675	52,45%	12,475	50,15%	0,067	3,887	↓
31	БДИБР	Пясъчник	206,530	3,400	53,706	26,00%	50,306	24,77%	0,000	8,611	↓

32	БДИБР	Тополница	137,108	20,000	93,017	67,84%	73,017	62,35%	5,150	17,303	↓
33	БДИБР	Тракиец	114,000	24,000	73,546	64,51%	49,546	55,05%	0,023	1,157	↓
34	БДЗБР	Пчелина	54,200	34,200	53,750	99,17%	19,550	97,75%	3,576	3,576	~
35	БДДР	Александър Стамболийски	205,569	20,000	142,471	69,31%	122,471	66,00%	1,244	11,527	↓
36	БДИБР	Копринка	142,214	5,410	79,322	55,78%	73,912	54,03%	0,957	13,100	↓
	БДИБР	Белмекен-Чаира	149,536	5,179	136,875	91,53%	131,696	91,23%	4,237	6,367	↓
37	БДИБР	Белмекен	144,036	3,810	134,904	93,66%	131,094	93,49%			↑
38	БДИБР	Чаира	5,500	1,369	1,971	35,84%	0,602	14,57%			↑
	БДИБР	Баташки водносилов път									
	БДИБР	Голям Беглик-Широка поляна	86,091	7,242	79,257	92,06%	72,015	91,33%	2,236	0,000	↑
39	БДИБР	Голям Беглик	62,111	3,942	56,974	91,73%	53,032	91,17%			↑
40	БДИБР	Широка поляна	23,980	3,300	22,283	92,92%	18,983	91,79%			~
41	БДИБР	Беглика	1,554	0,242	1,000	64,35%	0,758	57,77%	0,183	0,000	↑
42	БДИБР	Тошков Чарк	1,782	0,276	0,916	51,40%	0,640	42,50%	0,340	0,438	↓
43	БДИБР	Батак	310,298	19,950	237,523	76,55%	217,573	74,94%	2,463	8,333	↓
	БДИБР	Каскада Доспат-Въча									
44	БДЗБР	Доспат	449,249	14,907	409,180	91,08%	394,273	90,77%	1,213	0,000	~
45	БДИБР	Цанков камък	110,708	31,200	82,628	74,64%	51,428	64,68%	5,126	5,423	↓
46	БДИБР	Въча	226,120	24,520	218,504	96,63%	193,984	96,22%	6,824	6,281	~
47	БДИБР	Кричим	20,256	18,526	18,967	93,64%	0,441	25,49%	6,230	5,128	↑
	БДИБР	Каскада Арда									
48	БДИБР	Кърджали	497,236	107,176	388,117	78,05%	280,941	72,03%	5,246	0,000	↑
49	БДИБР	Студен кладенец	387,772	90,667	294,452	75,93%	203,785	68,59%	3,964	1,772	~
50	БДИБР	Ивайловград	156,702	59,526	109,281	69,74%	49,755	51,20%	5,379	22,454	↓
51	БДИБР	Овчарица	62,452	31,025	41,371	66,24%	10,346	32,92%			↓



Ежедневен бюлетин за състоянието на водите

52	БДИБР	Розов кладенец	20,400	13,268	19,644	96,29%	6,376	89,40%	не се получава ежедневна информация приток и разход	~
----	-------	----------------	--------	--------	--------	--------	-------	--------	---	---

Язовир Студена:

Съгласно предоставената справка от ВиК Перник за състоянието на яз. „Студена“, постъпилият приток в язовира на 15.07.2020 г. е 0,588 м³/сек. Притокът е по-малък от размера на общия разход и загубите - 0,758 м³/сек. Наличният обем в язовира е 21,602 млн.м³, с 15 000 м³ по-малко от обема на 14.07.2020 г. Наличният полезен обем за използване за питейно-битово водоснабдяване е 19,202 млн.м³.

Язовир Асеновец:

Съгласно предоставената справка от ВиК Сливен за състоянието на яз. „Асеновец“, постъпилият приток в язовира на 15.07.2020 г. е 0,046 м³/сек. Притокът е по-малък от размера на дневния разход, който е 0,359 м³/сек. Наличният обем в язовира е 11,267 млн. м³, с 26 000 м³ по-малко от обема на 14.07.2020г. Наличният полезен обем за използване за питейно-битово водоснабдяване е 9,267 млн. м³.

Язовир Дяково:

Съгласно предоставената справка от „Напоителни системи“ ЕАД за състоянието на яз. „Дяково“, постъпилият приток в язовира на 15.07.2020 г. е 0,237 м³/сек. Притокът е равен на дневния разход, който е 0,237 м³/сек. Наличният обем в язовира е 28,448 млн. м³, и е равен на обема на 14.07.2020 г., от които (2 млн. м³ мъртъв обем и 6 млн. м³ санитарен обем за питейно-битово водоснабдяване равно 8 млн. м³ общо). Наличният полезен обем за използване за питейно-битово водоснабдяване е 20,448 млн. м³.

Язовир Камчия:

Съгласно предоставената справка от ВиК Бургас за състоянието на яз. „Камчия“, постъпилият приток в язовира на 15.07.2020 г. е 0,024 м³/сек. Притокът е по-малък от размера на дневния разход, който е 2,662 м³/сек. Наличният обем в язовира е 145,286 млн. м³, с 282 000 м³ по-малко от обема на 14.07.2020 г. Наличният полезен обем за използване за питейно-битово водоснабдяване е 68,986 млн. м³.

Язовир Тича:

Съгласно предоставената справка от „Напоителни системи“ ЕАД за състоянието на яз. „Тича“, постъпилият приток в язовира на 15.07.2020 г. е 0,010 м³/сек. Притокът е по-малък от размера на дневния разход, който е 1,619 м³/сек. Наличният обем в язовира е 154,146 млн. м³, със 139 000 м³ по-малко от обема на 14.07.2020 г. Наличният полезен обем за използване за питейно-битово водоснабдяване е 114,146 млн. м³.

Язовир Ястребино:

Съгласно предоставената справка от „Напоителни системи“ ЕАД за състоянието на яз. „Ястребино“, постъпилият приток в язовира на 15.07.2020 г. е 0,139 м³/сек. Притокът е равен на дневния разход, който е 0,139 м³/сек. Наличният обем в язовира е 16,992 млн. и е равен на обема на 14.07.2020 г. Наличният полезен обем за използване за питейно-битово водоснабдяване е 13,092 млн. м³.

Речните нива ще останат без съществени изменения

Анализ на хидрологичната обстановка през изминалото денонощие

Анализът е направен на база измерени водни стоежи и изчислени по временни ключови криви водни количества от оперативни конвенционални и автоматични хидрометрични станции на НИМХ

Черноморски басейн



През изминалото денонощие нивата на наблюдаваните реки са останали без съществени изменения. Регистрираните колебания на речните нива в басейна са от -3 см до +2 см. Водните количества на реките са под праговете за средни води.

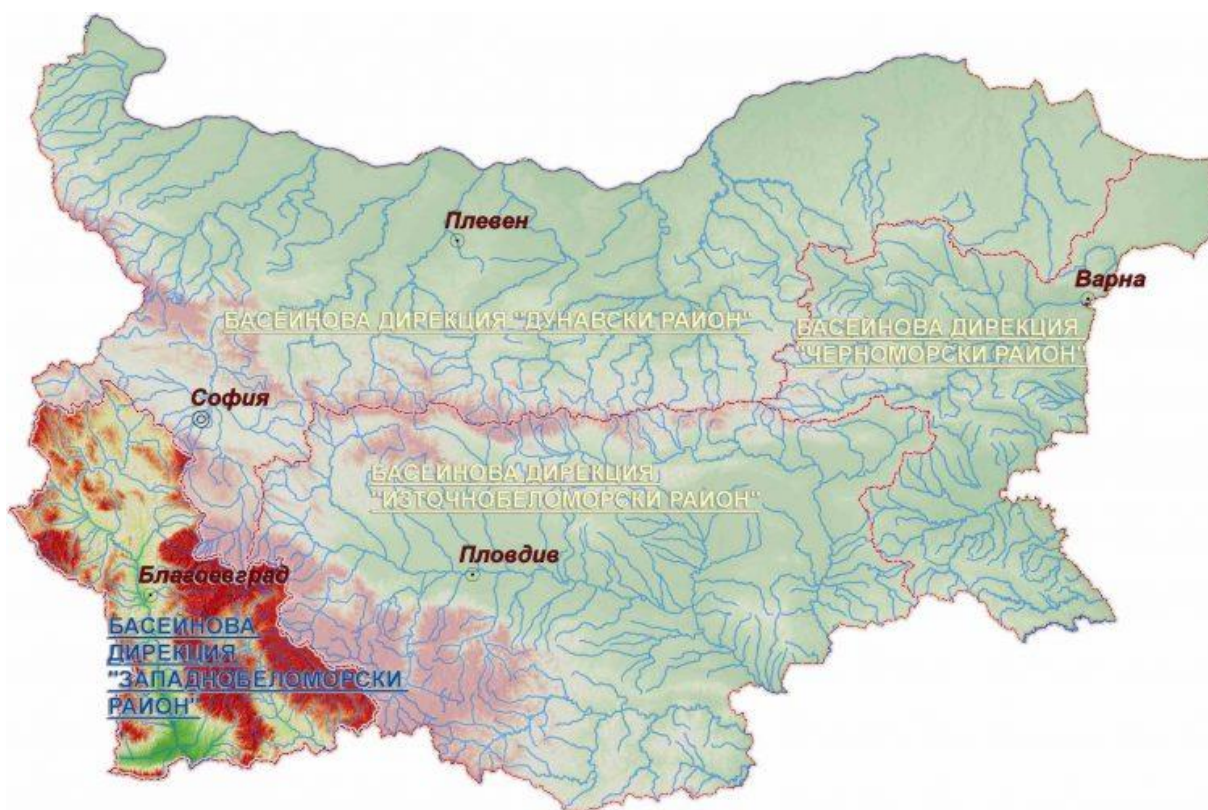
Източнобеломорски басейн



През изминалото денонощие нивата на по-голямата част от наблюдаваните реки в басейна са останали без съществени изменения. Регистрираните колебания на нивата на р. Въча при гр. Девин (от -64 см до +63 см) и р. Тунджа при гр. Баня (от -40 см до +38 см) са в резултат от работата на хидротехнически съоръжения. Отчетените изменения на речните нива в останалата част от басейна са както следва: за водосбора на р. Тунджа от -5 см до +4 см; за водосбора на р. Марица от -11 см до +10 см; за водосбора на р. Арда от -12 см до +7 см. Водните количества на реките в басейна са около и под праговете за средни води, само водните количества на р. Марица при с. Радуил са около прага за високи води.

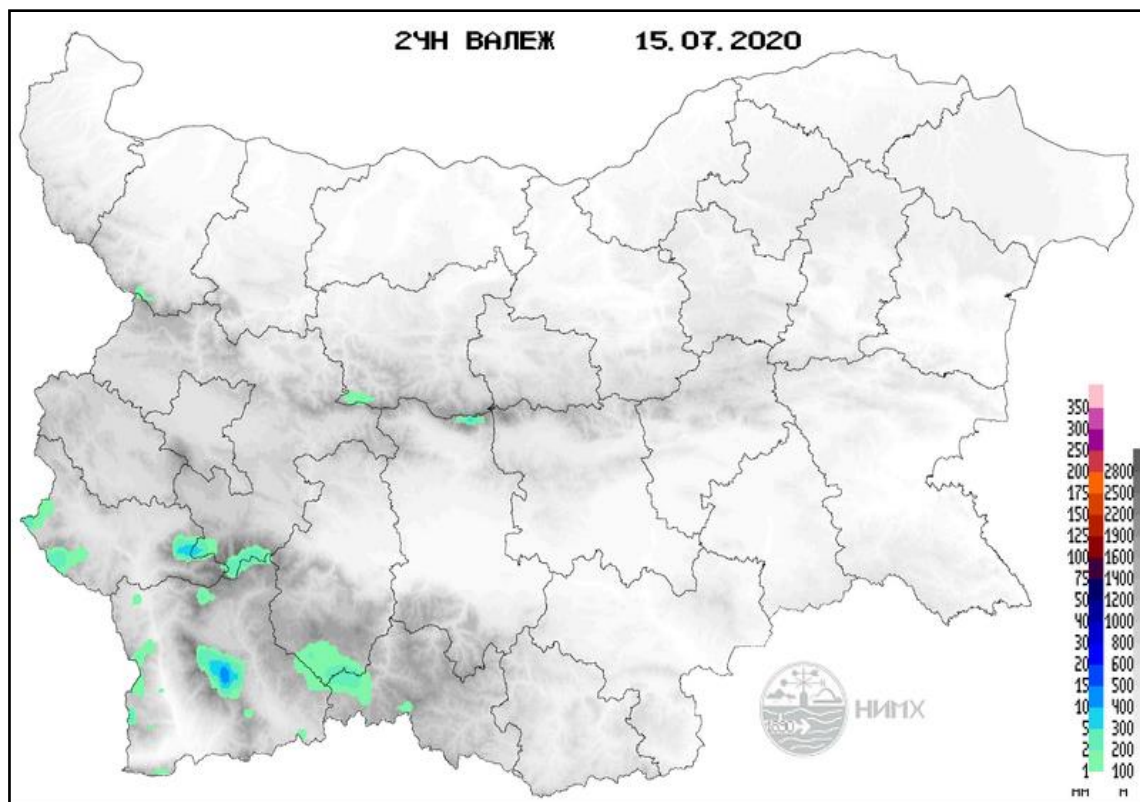
Западнобеломорски басейн

През изминалото денонощие нивата на наблюдаваните реки в басейна са се понижавали или са останали без съществени изменения. Регистрираните колебания на речните нива в басейна са както следва: за водосбора на р. Места от -4 см до +2 см и за водосбора на р. Струма от -8 см до +5 см. Водните количества на реките в басейна са под праговете за средни води.



Хидрологична информация

Анализ на денонощната сума на валежа от 7:30 ч. на 14.07.2020 г. до 7:30 ч. на 15.07.2020 г., използващ модел ALADIN и данни от наблюдателната мрежа на НИМХ:



Въз основа на метеорологичната прогноза, обработената хидрологична информация и моделираните водни количества от НИМХ:

Дунавски басейн: Днес (15.07) и през следващите три дни речните нива в басейна ще останат без съществени изменения. В резултат на валежи, днес и утре 16.07, краткотрайни повишения на речните нива ще има в рилските водосбори на р. Искър. Водните количества ще бъдат под праговете за внимание.

Моделът за водосбора на р. Огоста прогнозира: Прогнозираните водни количества на 16, 17 и 18.07.2020 г. ще бъдат около средномногогодишните стойности. Днес (15.07) и през следващите три дни речните нива във водосбора ще останат без съществени изменения. Водните количества ще бъдат под праговете за внимание.

Моделът за водосбора на р. Искър прогнозира: Прогнозираните водни количества на 16, 17 и 18.07.2020 г. ще бъдат около и под средномногогодишните стойности. Днес (15.07) речните нива ще останат без съществени изменения. В следобедните и вечерни часове на 16.07, в резултат на валежи, ще има

краткотрайни повишения на водните нива на реките във водосбора на яз. Панчарево. На 17.07 речните нива ще се понижават или ще останат без съществени изменения. В следобедните и вечерни часове на 18.07, в резултат на валежи, ще има краткотрайни повишения на водните нива на реките във водосборите на р. Владайска и яз. Панчарево. Водните количества ще бъдат под праговете за внимание.

Моделът за водосбора на р. Янтра прогнозира: Прогнозираните водни количества на 16, 17 и 18.07.2020 г. ще бъдат около средномногогодишните стойности. Днес (15.07) и през следващите три дни речните нива във водосбора ще останат без съществени изменения. Водните количества ще бъдат под праговете за внимание.

Моделът за водосбора на р. Русенски Лом: Прогнозираното водно количество в долното течение на р. Черни Лом на 16, 17, 18, 19 и 20.07.2020 г. ще бъде под средномногогодишната стойност. Днес (15.07) и през следващите 4-5 дни водните нива на реките във водосбора ще останат без съществени изменения. Водното количество ще бъде под прага за внимание.

Черноморски басейн: Днес (15.07) и през следващите три дни речните нива в басейна ще останат без съществени изменения. Водните количества ще бъдат под праговете за внимание.

Източнобеломорски басейн: Днес (15.07) и през следващите три дни речните нива в басейна ще останат без съществени изменения. В резултат на валежи, в следобедните и вечерни часове на 17.07, краткотрайни повишения на речните нива ще има в Родопските притоци на р. Марица. Водните количества ще бъдат под праговете за внимание.

Системата за ранно предупреждение за водосборите на реките Марица и Тунджа на НИМХ прогнозира:

- Водните нива ще бъдат под праговете за предупреждение.

<u>Прагове за предупреждение</u>		
Нива на тревога:	Жълто - Предупреждение	Оранжево - Риск за тревога
		Червено - Тревога

Системата за ранно предупреждение за водосбора на река Арда на НИМХ прогнозира:

- Водните количества ще бъдат под праговете за предупреждение.

<u>Прагове за предупреждение</u>			
Нива на тревога:	Жълто - Предупреждение	Оранжево - Риск за тревога	Червено - Тревога

Западнобеломорски басейн: Днес (15.07) и през следващите три дни речните нива в басейна ще останат без съществени изменения. В резултат на валежи, през деня на 16.07, краткотрайни повишения на речните нива ще има във водосбора на р. Места. Водните количества ще бъдат под праговете за внимание.

За 16 юли 2020 г. опасни метеорологични явления в страната не се очакват.





Подробна информация за предупрежденията и опасните метеорологични явления по области може да бъде получена от интерактивната карта на адрес: <http://info.meteo.bg/opasni/>