



Министерство на
околната среда и водите

**Ежедневен
бюлетин за
състоянието на
водите**

15 ЮЛИ 2021

**Комплексни и
значими
язовири**

Речни нива

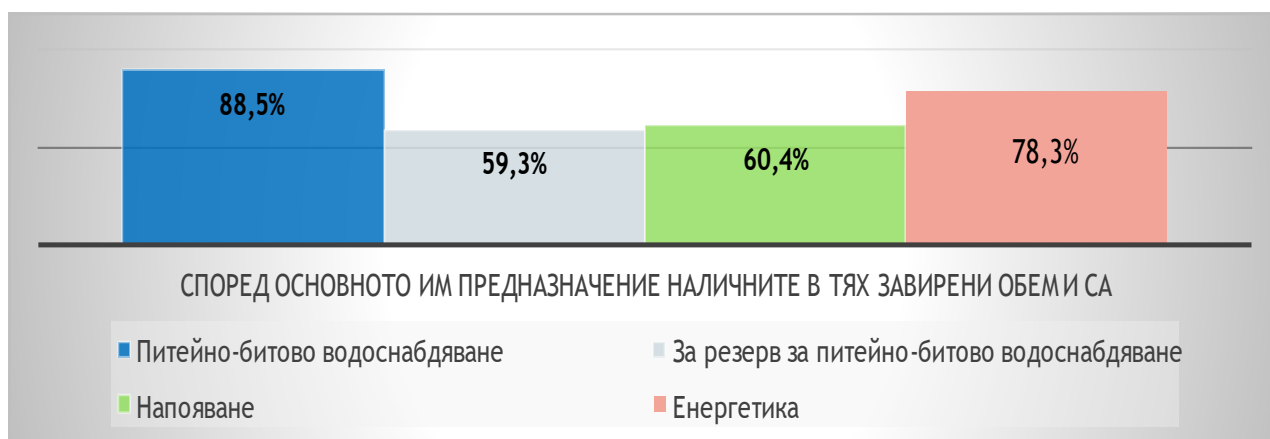
Информация за наличните обеми в комплексните и значими язовири, които се следят в МОСВ:

Съгласно приложение №1 към чл. 13, ал. 1, т. 1 от Закона за водите, комплексните и значими язовири са 52 броя.

Сумата от наличните в тях завирени обеми към 15.07.2021 г. е 4912.2 млн. м³, представлява 74.4 % от сумата от общите им обеми, с 0.2 % по-малко от отношението на завирените им обеми спрямо сумата на общите им обеми към 14.07.2021 г.

Според основното им предназначение наличните в тях завирени обеми са както следва:

- питейно-битово водоснабдяване - 88.5 % от общия им обем;
- за резервно питейно-битово водоснабдяване - 59.3 % от общия им обем;
- напояване - 60.4 % от общия им обем;
- енергетика - 78.3 % от общия им обем.



Налични завирени обеми в язовири по приложение 1 на ЗВ с трансгранично влияние:

1. за Каскада „Арда“:

Язовир „Кърджали“ - 349.177 млн. м³, което е 70.22 % от общия му обем;

Язовир „Студен кладенец“ - 230.358 млн. м³, което е 59.41 % от общия му обем;

Язовир „Ивайловград“ - 115.797 млн. м³, което е 73.90 % от общия му обем;

2. за Каскада „Горна Тунджа“:

Язовир „Копринка“ - 105.011 млн. м³, което е 73.84 % от общия му обем;

Язовир „Жребчево“ - 321.200 млн. м³, което е 80.30 % от общия му обем.

БЮЛЕТИН №347 от 15.07.2021 г. към 8 часа

ОБОБЩЕНИ ДАННИ ЗА СЪСТОЯНИЕТО НА ВОДИТЕ В КОМПЛЕКСНИТЕ И ЗНАЧИМИ ЯЗОВИРИ

| Сумата от наличните завирени обеми към комплексните и значими язовири е | | 4912,2 | млн.куб.м. | представлява | | 74,4% | | Тенденция | в бр. язовири | | |
|--|------|----------------------------------|--------------------|---------------------------|--------------------|-----------------|----------------------|-------------------------|----------------------|----------------------|-----------|
| Според основното предназначение на язовирите наличните в тях завирени обеми: | | за питейно-битово водоснабдяване | | 88,5% | от общия им обем; | 86,22% | от полезния им обем | ↑ - повишаване на обема | 8 | | |
| | | за резервно - ПБВ | | 59,3% | от общия им обем; | 55,77% | от полезния им обем | ↓ - понижаване на обема | 38 | | |
| | | за напояване | | 60,4% | от общия им обем; | 55,97% | от полезния им обем | ~ - задържане на обема | 3 | | |
| | | за енергетика | | 78,3% | от общия им обем; | 74,81% | от полезния им обем | ∩ - преливане | 2 | | |
| № | БД | Язовир | Общ обем | Мъртъв/ Санитарен обем | Наличен обем | | Наличен полезен обем | | Ср. денонощен приток | Ср. денонощен разход | Тенденция |
| | | | млн.м ³ | млн.м ³ | млн.м ³ | % от общия обем | млн.м ³ | % от полезния обем | | | |
| 1 | БДДР | Искър | 655,252 | 87,200 | 563,916 | 86,06% | 476,716 | 83,92% | 0,338 | 22,801 | ↓ |
| 2 | БДДР | Бели Искър | 15,080 | 1,400 | 12,299 | 81,56% | 10,899 | 79,67% | 0,459 | 0,370 | ↑ |
| 3 | БДДР | Среченска бара | 15,500 | 1,000 | 15,200 | 98,06% | 14,200 | 97,93% | 0,787 | 0,671 | ↑ |
| 4 | БДДР | Христо Смирненски | 27,700 | 4,200 | 24,828 | 89,63% | 20,628 | 87,78% | 0,032 | 0,762 | ↓ |
| 5 | БДДР | Йовковци | 92,179 | 9,000 | 91,035 | 98,76% | 82,035 | 98,62% | 0,070 | 0,729 | ↓ |
| 6 | БДЧР | Тича | 311,800 | 40,000 | 251,325 | 80,60% | 211,325 | 77,75% | 0,806 | 2,831 | ↓ |

Ежедневен бюлетин за
състоянието на водите

| | | | | | | | | | | | |
|----|-------|-----------------------------------|---------|--------|---------|--------|---------|--------|---|--------|---|
| 7 | БДЧР | Камчия | 233,550 | 76,000 | 231,840 | 99,27% | 155,840 | 98,91% | 0,590 | 3,009 | ↓ |
| 8 | БДЧР | Ясна поляна | 32,320 | 7,550 | 27,807 | 86,04% | 20,257 | 81,78% | 0,012 | 0,532 | ↓ |
| 9 | БДИБР | Асеновец | 28,200 | 2,000 | 27,600 | 97,87% | 25,600 | 97,71% | 0,324 | 0,868 | ↓ |
| 10 | БДИБР | Боровица | 27,300 | 4,600 | 26,440 | 96,85% | 21,840 | 96,21% | 0,033 | 0,380 | ↓ |
| 11 | БДЗБР | Студена | 25,200 | 2,400 | 20,601 | 81,75% | 18,201 | 79,83% | 0,406 | 0,729 | ↓ |
| 12 | БДЗБР | Дяково | 35,400 | 8,000 | 33,505 | 94,65% | 25,505 | 93,08% | 0,000 | 0,220 | ↓ |
| 13 | БДЗБР | Калин - за рез. водоснабдяване | 1,024 | 0,100 | 0,875 | 85,47% | 0,775 | 83,90% | не се получава ежедневна информация приток и разход | | ↓ |
| 14 | БДЗБР | Карагьол - за рез. водоснабдяване | 2,252 | 0,200 | 2,119 | 94,09% | 1,919 | 93,51% | | | ↑ |
| 15 | БДДР | Огняново - за рез. водоснабдяване | 31,600 | 2,500 | 17,694 | 55,99% | 15,194 | 52,21% | 0,370 | 0,370 | ~ |
| 16 | БДДР | Панчарево | 6,465 | 1,500 | 5,469 | 84,59% | 3,969 | 79,94% | 21,901 | 21,429 | ↓ |
| 17 | БДДР | Ястребино | 62,300 | 3,900 | 47,387 | 76,06% | 43,487 | 74,46% | 1,053 | 1,528 | ↓ |
| 18 | БДДР | Кула | 20,250 | 0,700 | 10,133 | 50,04% | 9,433 | 48,25% | 0,012 | 0,104 | ↓ |
| 19 | БДДР | Рабиша | 43,200 | 2,400 | 15,208 | 35,20% | 12,808 | 31,39% | 0,012 | 0,752 | ↓ |
| 20 | БДДР | Огоста | 506,000 | 67,000 | 285,525 | 56,43% | 218,525 | 49,78% | 1,123 | 11,250 | ↓ |
| 21 | БДДР | Сопот | 60,908 | 1,300 | 49,770 | 81,71% | 48,470 | 81,31% | 0,938 | 3,021 | ↓ |
| 22 | БДДР | Горни Дъбник | 130,000 | 3,000 | 56,227 | 43,25% | 53,227 | 41,91% | 0,370 | 1,817 | ↓ |
| 23 | БДДР | Бели Лом | 25,500 | 3,200 | 9,770 | 38,31% | 6,570 | 29,46% | 0,081 | 0,197 | ↓ |
| 24 | БДЧР | Съединение | 12,810 | 1,500 | 8,481 | 66,21% | 6,981 | 61,72% | 0,382 | 0,382 | ~ |
| 25 | БДЧР | Георги Трайков (Цонево) | 330,000 | 21,000 | 195,532 | 59,25% | 174,532 | 56,48% | 0,569 | 2,074 | ↓ |
| 26 | БДЧР | Порой | 45,200 | 2,000 | 6,320 | 13,98% | 4,320 | 10,00% | 0,127 | 0,012 | ↑ |
| 27 | БДЧР | Ахелой | 12,350 | 0,800 | 6,506 | 52,68% | 5,706 | 49,40% | 0,046 | 0,764 | ↓ |
| 28 | БДИБР | Жребчево | 400,000 | 30,000 | 321,200 | 80,30% | 291,200 | 78,70% | 0,552 | 14,441 | ↓ |
| 29 | БДИБР | Малко Шарково | 45,000 | 3,900 | 40,293 | 89,54% | 36,393 | 88,55% | 0,021 | 0,426 | ↓ |
| 30 | БДИБР | Домлян | 26,074 | 0,700 | 19,848 | 76,12% | 19,148 | 75,46% | 0,000 | 4,303 | ↓ |
| 31 | БДИБР | Пясъчник | 206,530 | 3,400 | 44,464 | 21,53% | 41,064 | 20,22% | 0,000 | 8,727 | ↓ |
| 32 | БДИБР | Тополница | 137,108 | 20,000 | 103,567 | 75,54% | 83,567 | 71,36% | 3,310 | 14,051 | ↓ |
| 33 | БДИБР | Тракиец | 114,000 | 24,000 | 71,745 | 62,93% | 47,745 | 53,05% | 0,035 | 1,134 | ↓ |

| | | | | | | | | | | | |
|----|-------|-----------------------------------|-------------------------------------|--------------|----------------|---------------|----------------|---------------|---|--------------|---|
| 34 | БДЗБР | Пчелина | 54,200 | 34,200 | 54,000 | 99,63% | 19,800 | 99,00% | 5,185 | 5,185 | ↑ |
| 35 | БДДР | Александър Стамболийски | 205,569 | 20,000 | 185,413 | 90,20% | 165,413 | 89,14% | 2,448 | 13,137 | ↓ |
| 36 | БДДР | Кокаляне | не се получава ежедневна информация | | | | | | | | |
| 37 | БДИБР | Копринка | 142,214 | 5,410 | 105,011 | 73,84% | 99,601 | 72,81% | 1,718 | 12,980 | ↓ |
| | БДИБР | Белмекен-Чаира | 149,536 | 5,179 | 139,157 | 93,06% | 133,978 | 92,81% | 2,054 | 7,390 | |
| 38 | БДИБР | Белмекен | 144,036 | 3,810 | 136,470 | 94,75% | 132,660 | 94,60% | | | ↓ |
| 39 | БДИБР | Чаира | 5,500 | 1,369 | 2,687 | 48,85% | 1,318 | 31,91% | | | ↓ |
| | БДИБР | Баташки водносилов път | | | | | | | | | |
| | БДИБР | Голям Беглик-Широка поляна | 86,091 | 7,242 | 74,371 | 86,39% | 67,129 | 85,14% | 2,200 | 6,633 | |
| 40 | БДИБР | Голям Беглик | 62,111 | 3,942 | 53,840 | 86,68% | 49,898 | 85,78% | | | ↓ |
| 41 | БДИБР | Широка поляна | 23,980 | 3,300 | 20,531 | 85,62% | 17,231 | 83,32% | | | ↓ |
| 42 | БДИБР | Беглика | 1,554 | 0,242 | 0,911 | 58,62% | 0,669 | 50,99% | 0,140 | 0,487 | ↓ |
| 43 | БДИБР | Тошков Чарк | 1,782 | 0,276 | 1,296 | 72,73% | 1,020 | 67,73% | 0,312 | 0,011 | ↑ |
| 44 | БДИБР | Батак | 310,298 | 19,950 | 274,026 | 88,31% | 254,076 | 87,51% | 7,694 | 13,456 | ↓ |
| | БДИБР | Каскада Доспат-Въча | | | | | | | | | |
| 45 | БДЗБР | Доспат | 449,249 | 14,907 | 381,199 | 84,85% | 366,292 | 84,33% | 1,227 | 8,337 | ↓ |
| 46 | БДИБР | Цанков камък | 110,708 | 31,200 | 80,006 | 72,27% | 48,806 | 61,39% | 11,349 | 13,077 | ↓ |
| 47 | БДИБР | Въча | 226,120 | 24,520 | 194,735 | 86,12% | 170,215 | 84,43% | 13,657 | 12,125 | ↑ |
| 48 | БДИБР | Кричим | 20,256 | 1,730 | 19,667 | 97,09% | 17,937 | 96,82% | 11,590 | 9,385 | ↑ |
| | БДИБР | Каскада Арда | | | | | | | | | |
| 49 | БДИБР | Кърджали | 497,236 | 107,176 | 349,177 | 70,22% | 242,001 | 62,04% | 4,961 | 1,949 | ↑ |
| 50 | БДИБР | Студен кладенец | 387,772 | 90,667 | 230,358 | 59,41% | 139,691 | 47,02% | 1,147 | 7,947 | ↓ |
| 51 | БДИБР | Ивайловград | 156,702 | 59,526 | 115,797 | 73,90% | 56,271 | 57,91% | 7,011 | 16,708 | ↓ |
| 52 | БДИБР | Розов кладенец | 20,400 | 13,268 | 18,780 | 92,06% | 5,512 | 77,29% | не се получава ежедневна информация приток и разход | | ~ |

* Данните в таблицата са за състоянието на комплексните и значими язовири по Приложение 1 от Закона за водите са към 8 часа на съответния ден.

Язовир Панчарево:

Съгласно предоставената справка от НС ЕАД язовир „Панчарево“ прелива с 20,95 м³/сек. Постъпващият приток в язовира на 15.07.2021 г. е 21,901 м³/сек. Размерът на дневния разход и прелялото количество се равняват на 21,429 м³/сек. Наличният обем в язовира е 5,4688 млн. м³, което представлява 84,59% от общия му обем.

Язовир Пчелина:

Съгласно предоставената справка от НС ЕАД язовир „Пчелина“ прелива с 5,144 м³/сек. Постъпващият приток в язовира на 15.07.2021 г. е 5,185 м³/сек. Размерът на дневния разход и прелялото количество се равняват на 5,185 м³/сек. Наличният обем в язовира е 54 млн. м³, което представлява 99,63% от общия му обем.

На 15.07 речните нива ще останат без съществени изменения или ще се понижават. Водните количества ще бъдат под праговете за внимание.

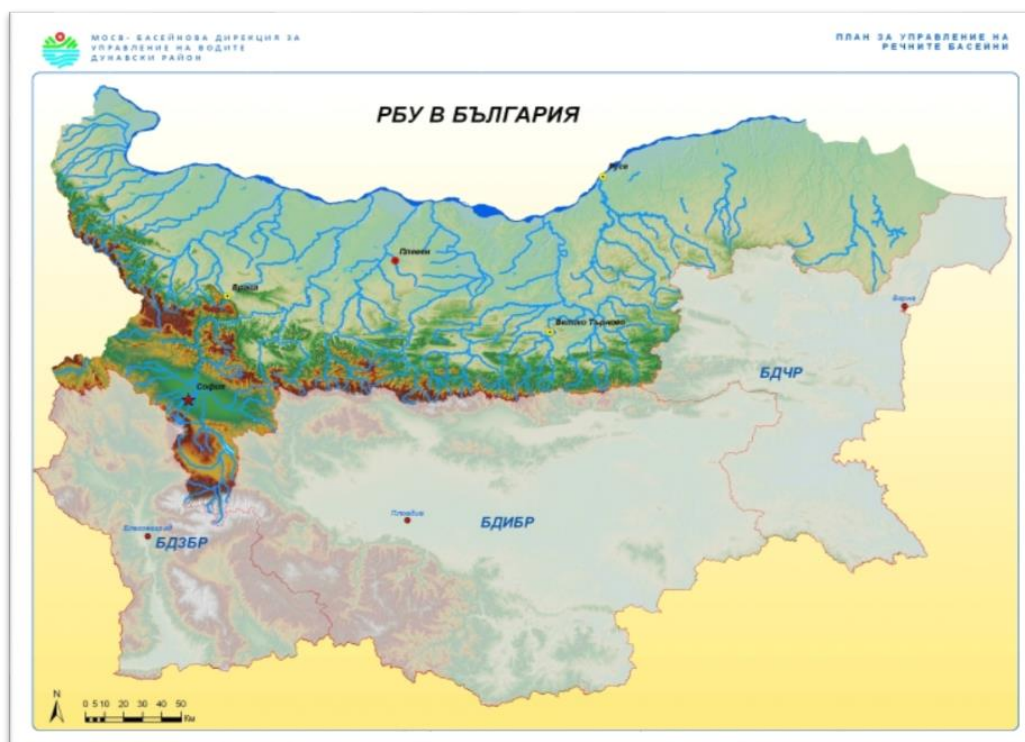
В резултат на валежи на места се очакват краткотрайни повишения на речните нива:

- в следобедните и вечерни часове на 15.07 главно в планинските части от водосборите на реките западно от р. Искър и във водосбора на р. Искър над яз. Искър. По-съществени краткотрайни повишения на речните нива са възможни през нощта срещу 16.07 и във вечерните часове на 16.07 във водосбора на р. Тимок - общините Брегово, Кула и Макреш;
- в следобедните и вечерни часове на 15.07 и на 16.07 в горните части от водосборите на р. Места и р. Струма. По-значителни краткотрайни повишения са възможни във вечерните часове на 16.07 в горните части от водосбора на р. Струма - община Земен и община Ковачевци.

Анализ на хидрологичната обстановка през изминалото денонощие

Анализът е направен на база измерени водни стоежи и изчислени по временни ключови криви водни количества от оперативни конвенционални и автоматични хидрометрични станции на НИМХ:

Дунавски басейн



През изминалото денонощие нивата на по-голяма част от наблюдаваните реки са останали без съществени изменения. Отчетените изменения на речните нива в басейна са както следва: за водосбора на р. Нишава от -10 см до +10 см; за водосбора на р. Лом от -2 см до +1 см; за водосбора на р. Огоста, колебанията в средното и долно течение на основната река от -52 см до +55 см, са в резултат от работа на хидротехнически съоръжения; за водосбора на р. Искър регистрираните колебания в средното и долно течение на основната река от -50 см до +45 см и на р. Малък Искър при гр. Етрополе - -20/+21 см са в резултат от работата на хидротехнически съоръжения, за останалата част от водосбора отчетените изменения на речните нива са от -3 см до +5 см; за водосбора на р. Вит от -4 см до +7 см; за водосбора на р. Осъм от -9 см до +8 см; за водосбора на р. Янтра от -4 см до +6 см; за водосбора на р. Русенски Лом от -4 см до +7 см. Водните количества на реките в басейна са под праговете за средни води, само водните количества на р. Мусаленска Бистрица (лет. Боровец) е над праговете за високи води.

Черноморски басейн



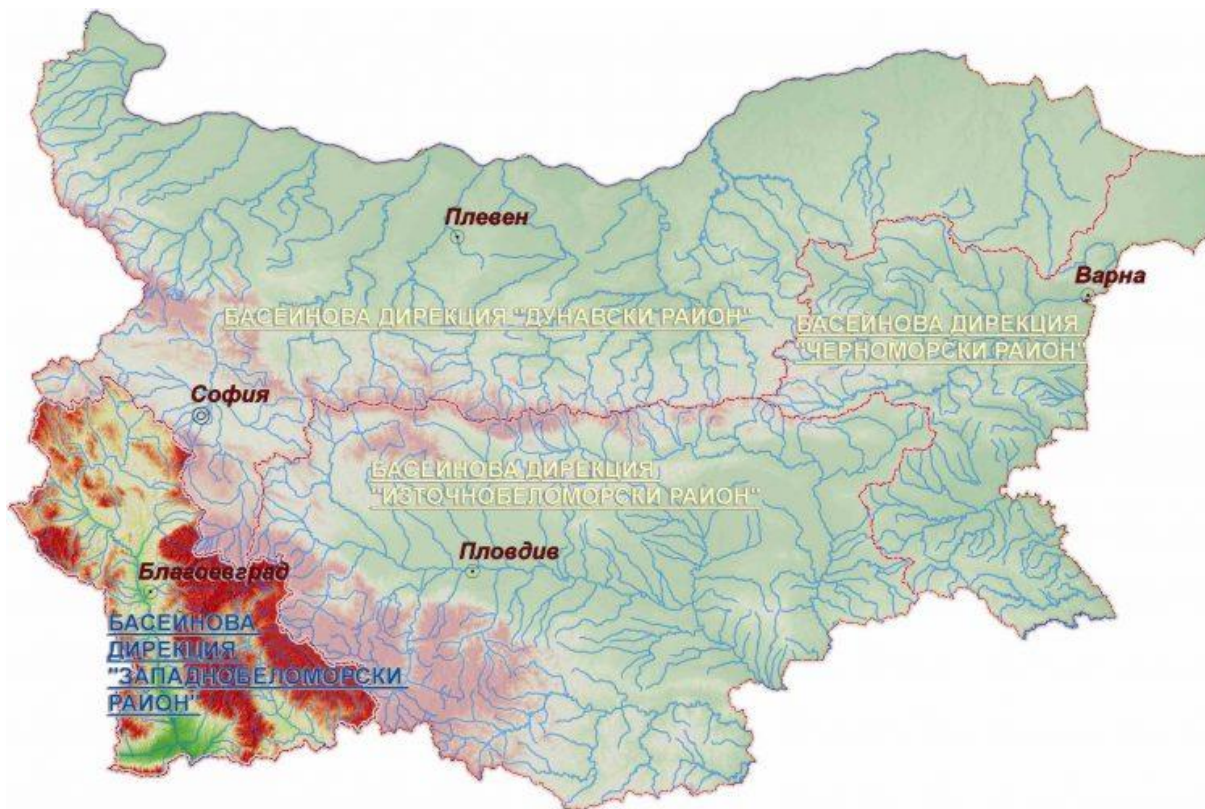
През изминалото денонощие нивата на наблюдаваните реки в басейна са останали без съществени изменения. Отчетените изменения на речните нива в басейна са както следва: за водосбора на р. Провадийска от -4 до +3 см; за водосбора на р. Камчия от -5 до +2 см; за водосбора на р. Велека от -4 до +4 см; в останалата част от басейна колебанията на речните нива са от -4 см до +1 см. Водните количества на реките в басейна са под праговете за средни води.

Източнобеломорски басейн



През изминалото денонощие нивата на наблюдаваните реки в по-голямата част от басейна са се понижавали или са останали без съществени изменения. Регистрираните колебания на нивата на р. Тунджа при с. Баня (от -45 см до +45 см) и на р. Марица при гр. Белово (от -55 см до +56 см) и на р. Вълча при гр. Девин (от -86 см до +87 см) са в резултат от работата на хидротехнически съоръжения. Отчетените изменения на речните нива в останалата част на басейна са както следва: за водосбора на р. Тунджа от -11 см до +10 см; за водосбора на р. Марица от -12 см до +16 см; за водосбора на р. Арда от -11 см до +11 см; за водосбора на р. Бяла от -8 см до +8 см. Водните количества на реките в басейна са около и под праговете за средни води, само водното количество на р. Марица при с. Радуил е над праговете за високи води.

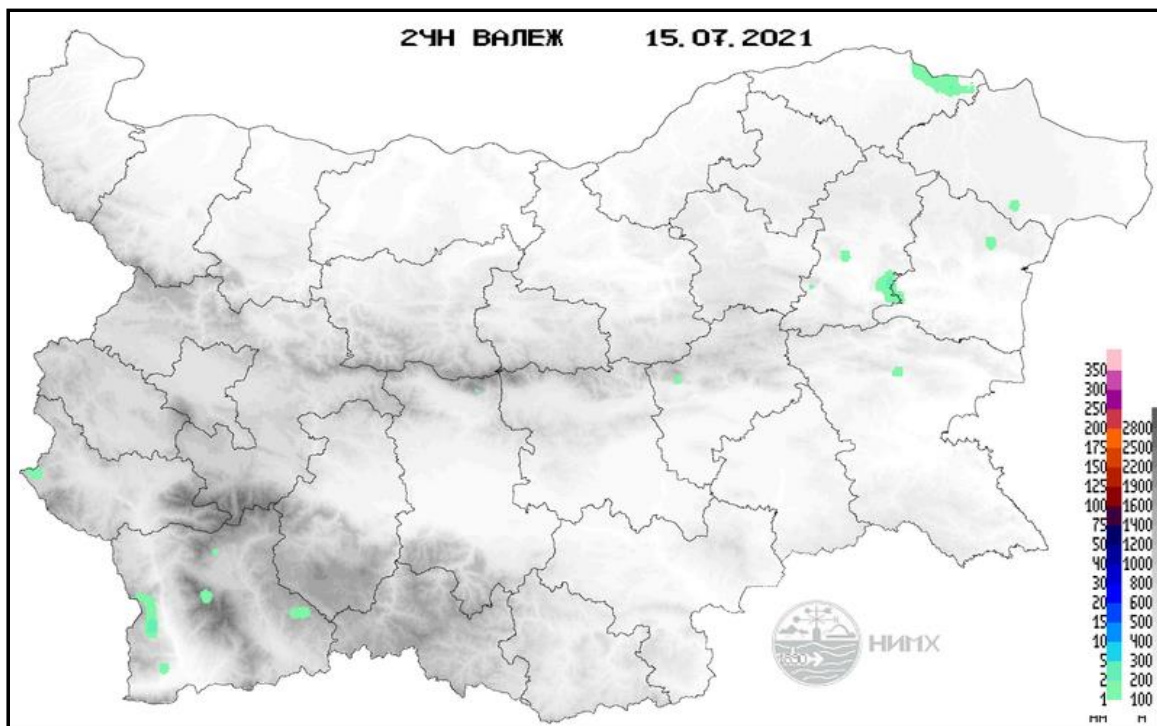
Западнобеломорски басейн



През изминалото денонощие нивата на наблюдаваните реки са останали без съществени изменения. Отчетените колебания на речните нива в басейна са както следва: за водосбора на р. Места от -8 см до +3 см; за водосбора на р. Струма от -6 см до +5 см. Водните количества на реките в басейна са около и под праговете за средни води.

Хидрологична информация

Анализ на денонощната сума на валежа от 7:30 ч. на 14.07.2021 г. до 7:30 ч. на 15.07.2021 г., използващ модел ALADIN и данни от наблюдателната мрежа на НИМХ



На основа на метеорологичната прогноза, обработената хидрологична информация и моделираните водни количества от НИМХ:

Дунавски басейн: Днес (15.07) и през следващите три дни речните нива в по-голяма част от басейна ще останат без съществени изменения. В резултат на валежи в следобедните и вечерни часове днес (15.07) и през следващите 3 дни, ще има краткотрайни повишения на речните нива, главно в планинските части от водосборите на реките западно от р. Искър и във водосбора на р. Искър над яз. Искър. По-съществени краткотрайни повишения на речните нива са възможни през нощта срещу 16.07 и във вечерните часове на 16.07 във водосбора на р. Тимок - общините Брегово, Кула и Макреш. Водните количества ще бъдат под праговете за внимание.

Моделът за водосбора на р. Огоста прогнозира: Прогнозираните водни количества на 16, 17 и 18.07.2021 г. ще бъдат около и под средномногогодишните стойности. Днес (15.07) и през следващите три дни

речните нива във водосбора ще останат без съществени изменения. Водните количества ще бъдат под праговете за внимание.

Моделът за водосбора на р. Искър прогнозира: Прогнозираните водни количества на 16, 17 и 18.07.2021 г. ще бъдат под средномногогодишните стойности. Днес (15.07) и през следващите три дни речните нива във водосбора ще останат без съществени изменения. Водните количества ще бъдат под праговете за внимание.

Моделът за водосбора на р. Янтра прогнозира: Прогнозираните водни количества на 16, 17 и 18.07.2021 г. ще бъдат под средномногогодишните стойности. Днес (15.07) и през следващите три дни речните нива ще останат без съществени изменения. Водните количества ще бъдат под праговете за внимание.

Моделът за водосбора на р. Русенски Лом прогнозира: Прогнозираните водни количества във водосбора на р. Черни Лом на 16, 17, 18, 19 и 20.07.2021 г. ще бъдат около и под средномногогодишните стойности. Днес (15.07) и през следващите 4-5 дни нивата във водосбора ще останат без съществени изменения. Водните количества ще бъдат под прага за внимание.

Черноморски басейн: Днес (15.07) и през следващите три дни речните нива в басейна ще останат без съществени изменения или ще се понижават. Водните количества ще бъдат под праговете за внимание.

Моделът за водосбора на р. Айтоска прогнозира: Прогнозираните водни количества на 16, 17 и 18.07.2021 г. ще бъдат около и под средномногогодишните стойности. Днес (15.07) и през следващите три дни речните нива във водосбора ще останат без съществени изменения. Водните количества ще бъдат под праговете за внимание.

Моделът за водосбора на р. Факийска прогнозира: Прогнозираните водни количества на 16, 17, 18, 19 и 20.07.2021 г. ще бъдат под средномногогодишните стойности. Днес (15.07) и през следващите 4-5 дни речните нива във водосбора ще останат без съществени изменения. Водните количества ще бъдат под праговете за внимание.

Източнобеломорски басейн: Днес (15.07) и през следващите три дни речните нива в басейна ще останат без съществени изменения или ще се понижават. Водните количества ще бъдат под праговете за внимание.

Системата за ранно предупреждение за водосборите на реките Марица и Тунджа на НИМХ прогнозира:

- Водните количества ще бъдат под праговете за внимание.

| <u>Прагове за предупреждение</u> | | | |
|----------------------------------|------------------|---------------------------|-------------------|
| Нива на тревога: | Жълто - Внимание | Оранжево - Предупреждение | Червено - Тревога |

Системата за ранно предупреждение за водосбора на река Арда на НИМХ прогнозира:

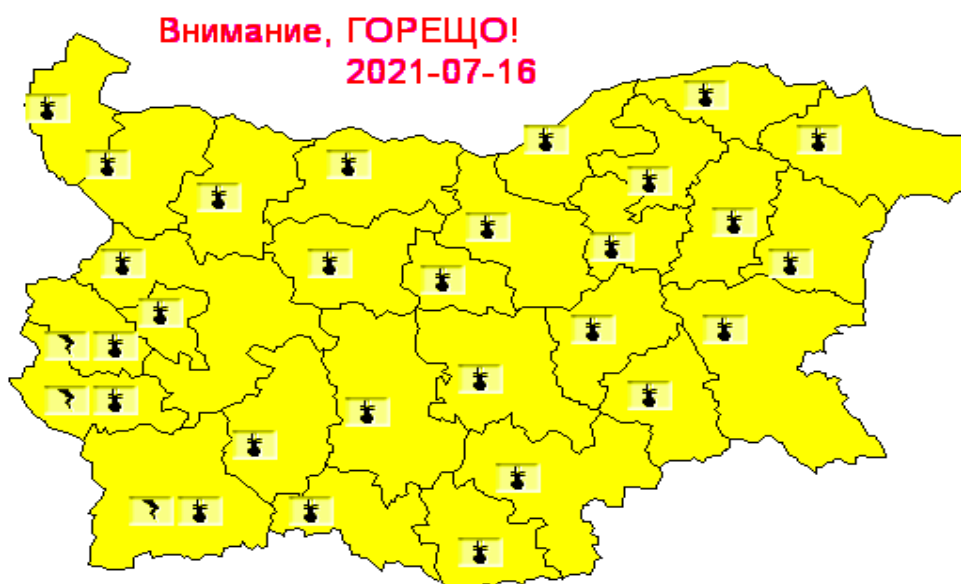
- Водните количества ще бъдат под праговете за внимание.

| <u>Прагове за предупреждение</u> | | | |
|----------------------------------|------------------|---------------------------|-------------------|
| Нива на тревога: | Жълто - Внимание | Оранжево - Предупреждение | Червено - Тревога |

Западнобеломорски басейн: Днес (15.07) и през следващите три дни речните нива в голяма част от басейна ще останат без съществени изменения. В следобедните и вечерни часове днес (15.07), 16.07 и 18.07, в резултат на валежи, са възможни краткотрайни повишения на речните нива в горните части от водосборите на р. Места и р. Струма. По-значителни краткотрайни повишения са възможни във вечерните часове на 16.07 в горните части от водосбора на р. Струма - община Земен и община Ковачевци. Водните количества ще бъдат под праговете за внимание.

В направените прогнози не се отчита работата и ретензионната способност на хидротехническите съоръжения.

За 16.07.2021 г. НИМХ издава предупреждение от първа степен (жълт код) за интензивни валежи, гръмотевици и градушки в областите: Перник, Кюстендил и Благоевград. В останалата част от страната е в сила предупреждение от първа степен (жълт код) за горещо време.



Подробна информация за предупрежденията и опасните метеорологични явления по области може да бъде получена от интерактивната карта на адрес: <http://weather.bg/0index.php?koiFail=RM01opasni1&nd=0&lng=0>