



Министерство на
околната среда и водите

**Ежедневен
бюлетин за
състоянието на
водите**

15 АВГУСТ 2022

**Комплексни и
значими
язовири**

Речни нива

Информация за наличните обеми в комплексните и значими язовири, които се следят в МОСВ:

Съгласно приложение №1 към чл. 13, ал. 1, т. 1 от Закона за водите, комплексните и значими язовири са 52 броя.

Сумата от наличните в тях завирени обеми към 15.08.2022 г. е 4442.1 млн. м³, представлява 67.3 % от сумата от общите им обеми, 0.4 % по-малко от отношението на завирените им обеми спрямо сумата на общите им обеми към 12.08.2022 г.

Според основното им предназначение наличните в тях завирени обеми са както следва:

- питейно-битово водоснабдяване - 84.4 % от общия им обем;
- за резервно питейно-битово водоснабдяване - 61.1 % от общия им обем;
- напояване - 47.9 % от общия им обем;
- енергетика - 73.7 % от общия им обем.

Налични завирени обеми в язовири по приложение 1 на ЗВ с трансгранично влияние:

1. за Каскада „Арда“:

Язовир „Кърджали“ - 402.405 млн. м³, което е 80.93 % от общия му обем;

Язовир „Студен кладенец“ - 265.248 млн. м³, което е 68.40 % от общия му обем;

Язовир „Ивайловград“ - 140.389 млн. м³, което е 89.59 % от общия му обем;

2. за Каскада „Горна Тунджа“:

Язовир „Копринка“ - 50.559 млн. м³, което е 35.55 % от общия му обем;

Язовир „Жребчево“ - 186.856 млн. м³, което е 46.71 % от общия му обем

БЮЛЕТИН №618 от 15.08.2022 г. към 8 часа

ОБОБЩЕНИ ДАННИ ЗА СЪСТОЯНИЕТО НА ВОДИТЕ В КОМПЛЕКСНИТЕ И ЗНАЧИМИ ЯЗОВИРИ

Сумата от наличните завирени обеми към комплексните и значими язовири е			4442,1	млн.куб.м.	представлява		67,3%		Тенденция	в бр. язовири	
Според основното предназначение на язовирите наличните в тях завирени обеми:			за питейно-битово водоснабдяване		84,4%	от общия им обем;	81,38%	от полезния им обем	↑ - повишаване на обема	8	
			за резервно - ПБВ		61,1%	от общия им обем;	57,67%	от полезния им обем	↓ -понижаване на обема	34	
			за напояване		47,9%	от общия им обем;	42,07%	от полезния им обем	~ - задържане на обема	6	
			за енергетика		73,7%	от общия им обем;	69,54%	от полезния им обем	∩ -преливане	2	
№	БД	Язовир	Общ обем	Мъртъв/ Санитарен обем	Наличен обем		Наличен полезен обем		Ср. денонощен приток	Ср. денонощен разход	Тенденция
			млн.м ³	млн.м ³	млн.м ³	% от общия обем	млн.м ³	% от полезния обем	м ³ /сек.	м ³ /сек.	
1	БДДР	Искър	655,252	87,200	549,315	83,83%	462,115	81,35%	4,642	4,642	~
2	БДДР	Бели Искър	15,080	1,400	10,558	70,01%	9,158	66,95%	0,572	1,148	↓
3	БДДР	Среченска бара	15,500	1,000	15,171	97,88%	14,171	97,73%	1,632	2,083	↓
4	БДДР	Христо Смирненски	27,700	4,200	20,753	74,92%	16,553	70,44%	0,067	0,333	↓
5	БДДР	Йовковци	92,179	9,000	86,835	94,20%	77,835	93,58%	не е получена ежедневна информация приток и разход		
6	БДЧР	Тича	311,800	40,000	247,633	79,42%	207,633	76,39%	0,204	2,837	↓
7	БДЧР	Камчия	233,550	76,000	215,954	92,47%	139,954	88,83%	0,012	3,275	↓
8	БДЧР	Ясна поляна	32,320	7,550	21,426	66,29%	13,876	56,02%	0,012	0,567	↓

9	БДИБР	Асеновец	28,200	2,000	20,264	71,86%	18,264	69,71%	0,243	0,613	↓
10	БДИБР	Боровица	27,300	4,600	25,830	94,62%	21,230	93,52%	0,043	0,390	↓
11	БДЗБР	Студена	25,200	2,400	22,919	90,95%	20,519	90,00%	0,417	0,764	↓
12	БДЗБР	Дяково	35,400	8,000	28,871	81,56%	20,871	76,17%	0,058	0,483	↓
13	БДЗБР	Калин - за рез.водоснабдяване	1,024	0,100	0,799	78,00%	0,699	75,62%	не се получава ежедневна информация приток и разход		↑
14	БДЗБР	Карагьол - за рез.водоснабдяване	2,252	0,200	1,700	75,48%	1,500	73,09%			↑
15	БДДР	Огняново - за рез.водоснабдяване **	31,600	2,500	18,799	59,49%	16,299	56,01%	0,335	0,335	~
16	БДДР	Панчарево	6,465	1,500	5,428	83,96%	3,928	79,11%	2,997	2,997	↓
17	БДДР	Ястребино	62,300	3,900	40,132	64,42%	36,232	62,04%	0,289	1,968	↓
18	БДДР	Кула	20,250	0,700	8,204	40,51%	7,504	38,38%	0,046	0,150	↓
19	БДДР	Рабиша	43,200	2,400	12,784	29,59%	10,384	25,45%	0,000	0,046	↓
20	БДДР	Огоста	506,000	67,000	249,480	49,30%	182,480	41,57%	8,449	6,597	↑
21	БДДР	Сопот	60,908	1,300	38,975	63,99%	37,675	63,20%	1,539	3,102	↓
22	БДДР	Горни Дъбник	130,000	3,000	51,231	39,41%	48,231	37,98%	0,579	1,910	↓
23	БДДР	Бели Лом	25,500	3,200	8,896	34,89%	5,696	25,54%	0,336	0,116	↑
24	БДЧР	Съединение	12,810	1,500	8,481	66,21%	6,981	61,72%	0,127	0,127	~
25	БДЧР	Георги Трайков (Цонево)	330,000	21,000	197,613	59,88%	176,613	57,16%	1,296	2,801	↓
26	БДЧР	Порой	45,200	2,000	5,016	11,10%	3,016	6,98%	0,012	0,012	~
27	БДЧР	Ахелой	12,350	0,800	2,987	24,19%	2,187	18,94%	0,012	0,035	↓
28	БДИБР	Жребчево	400,000	30,000	186,856	46,71%	156,856	42,39%	3,163	12,746	↓
29	БДИБР	Малко Шарково	45,000	3,900	34,986	77,75%	31,086	75,64%	0,012	0,683	↓
30	БДИБР	Домлян	26,074	0,700	10,537	40,41%	9,837	38,77%	0,083	2,444	↓
31	БДИБР	Пясъчник	206,530	3,400	31,806	15,40%	28,406	13,98%	0,000	4,792	↓
32	БДИБР	Тополница	137,108	20,000	54,841	40,00%	34,841	29,75%	0,718	11,042	↓
33	БДИБР	Тракиец	114,000	24,000	69,447	60,92%	45,447	50,50%	0,035	1,030	↓
34	БДЗБР	Пчелина	54,200	34,200	53,900	99,45%	19,700	98,50%	3,438	3,438	↓
35	БДДР	Александър Стамболийски	205,569	20,000	122,059	59,38%	102,059	55,00%	1,220	3,018	↓
36	БДДР	Кокаляне	не се получава ежедневна информация								
37	БДИБР	Копринка	142,214	5,410	50,559	35,55%	45,149	33,00%	2,347	12,720	↓

	БДИБР	Белмекен-Чаира	149,536	5,179	127,304	85,13%	122,125	84,60%	0,854	5,355	
38	БДИБР	Белмекен	144,036	3,810	124,398	86,37%	120,588	86,00%			↓
39	БДИБР	Чаира	5,500	1,369	2,906	52,84%	1,537	37,21%			↓
	БДИБР	Баташки водносиллов път									
	БДИБР	Голям Беглик-Широка поляна	86,091	7,242	66,739	77,52%	59,497	75,46%	2,447	4,011	
40	БДИБР	Голям Беглик	62,111	3,942	49,552	79,78%	45,610	78,41%			~
41	БДИБР	Широка поляна	23,980	3,300	17,186	71,67%	13,886	67,15%			↓
42	БДИБР	Беглика	1,554	0,242	0,946	60,85%	0,704	53,62%	0,139	0,482	↓
43	БДИБР	Тошков Чарк	1,782	0,276	0,535	30,02%	0,259	17,19%	0,270	0,567	↓
44	БДИБР	Батак	310,298	19,950	194,632	62,72%	174,682	60,16%	9,217	15,603	↓
	БДИБР	Каскада Доспат-Въча									
45	БДЗБР	Доспат	449,249	14,907	365,023	81,25%	350,116	80,61%	2,088	0,903	↑
46	БДИБР	Цанков камък	110,708	31,200	100,090	90,41%	68,890	86,65%	4,523	3,114	↑
47	БДИБР	Въча	226,120	24,520	171,918	76,03%	147,398	73,11%	4,543	34,196	↓
48	БДИБР	Кричим	20,256	1,730	19,252	95,04%	17,522	94,58%	34,158	37,963	↓
	БДИБР	Каскада Арда									
49	БДИБР	Кърджали	497,236	107,176	402,405	80,93%	295,229	75,69%	6,299	1,338	↑
50	БДИБР	Студен кладенец	387,772	90,667	265,248	68,40%	174,581	58,76%	0,295	2,921	↓
51	БДИБР	Ивайловград	156,702	59,526	140,389	89,59%	80,863	83,21%	1,083	1,083	~
52	БДИБР	Розов кладенец	20,400	13,268	18,271	89,56%	5,003	70,15%	не се получава ежедневна информация приток и разход		↑

* Данните в таблицата са за състоянието на комплексните и значими язовири по Приложение 1 от Закона за водите към 8 часа на съответния ден.

** С Решение №740 от 15 октомври 2020 г. за осигуряване на дългосрочната стабилност на водоснабдяването на Столична община, Министерски съвет определя „Български ВиК холдинг“ ЕАД, да извърши необходимите действия за осигуряване на възможност за пречистване на питейни води от язовир „Огняново“.

Към момента не са изпълнени изискванията за вписване на язовира в регистъра съгласно изискванията на Закона за здравето и няма разрешително по реда на закона за водите, поради което не се подават води за питейнобитово водоснабдяване.

Язовир Панчарево:

Съгласно предоставената справка от НС ЕАД язовир „Панчарево“ прелива с 2,7 м³/ сек. Постъпващият приток в язовира на 15.08.2022 г. е 2,997 м³/ сек. Размерът на дневния разход и прелялото количество се равняват на 2,997 м³/ сек. Наличният обем в язовира е 5,428 млн. м³, което представлява 83,96% от общия му обем.

Язовир Пчелина:

Съгласно предоставената справка от НС ЕАД язовир „Пчелина“ прелива с 3,388 м³/ сек. Постъпващият приток в язовира на 15.08.2022 г. е 3,438 м³/ сек. Размерът на дневния разход и прелялото количество се равняват на 3,438 м³/ сек. Наличният обем в язовира е 53,9 млн. м³, което представлява 99,45% от общия му обем.

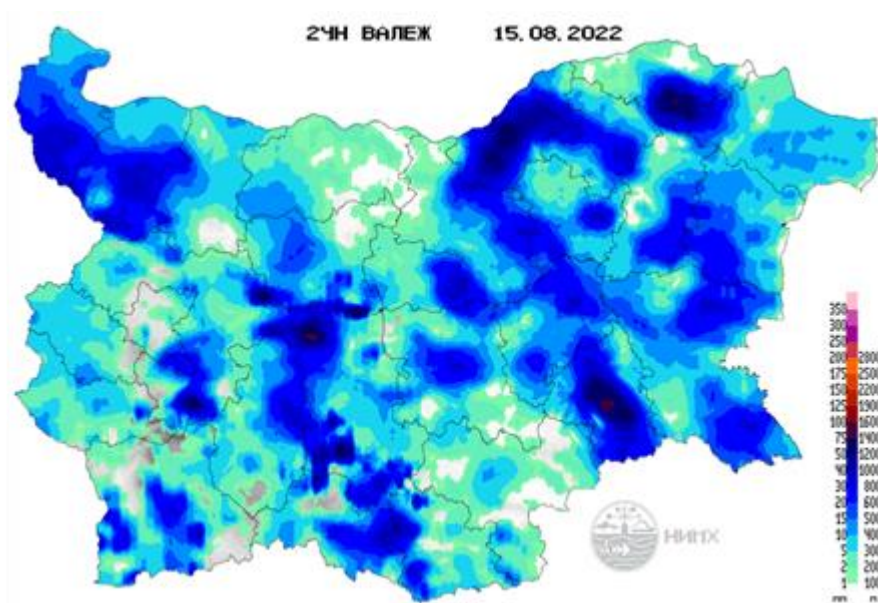
По данни и прогнози на НИМХ

На 15 и 16.08 нивата на по-голямата част от наблюдаваните реки ще останат без съществени изменения или ще се понижават, като в резултат на валежи са възможни краткотрайни повишения на речните нива:

- на 15.08 във водосборите на добруджанските реки и на 16.08 в планинските части от водосборите на реките Огоста, Искър, Вит, Осъм и Янтра.
- на 15.08 във водосборите на реките южно от гр. Бургас.
- на 15.08 в родопските притоци на р. Марица.
- на 15 и 16.08 в планинските части от басейна в следобедните часове на 15 и 16.08.

Водните количества ще бъдат под праговете за внимание.

МЕТЕОРОЛОГИЧЕН БЮЛЕТИН



Анализ на денонощната сума на валежа от 07:30 ч. на 14.08.2022 г. до 07:30 ч. на 15.08.2022 г., използващ модел ALADIN и данни от наблюдателната мрежа на НИМХ.

Метеорологична прогноза за 16 август 2022 г.

През нощта над по-голямата част от страната облачността ще намалее до предимно ясно. Ще духа слаб южен вятър. Утре ще бъде предимно слънчево. Около и след обяд ще се развива купеста и купесто-дъждовна облачност и на много места ще има краткотрайни валежи и гръмотевици. Ще духа слаб вятър от запад-северозапад. Максималните температури ще бъдат между 29° и 34°, в София около 29°.

Над Черноморието ще бъде предимно слънчево, но в следобедните часове ще има купеста и купесто-дъждовна облачност и на много места с валежи и гръмотевици. Ще духа слаб южен вятър. Максималните температури ще са 29°-32°. Температурата на морската вода е около 26°. Вълнението на морето ще бъде 1-2 бала.

Над планините ще е предимно слънчево. След обяд ще се развива купеста и купесто-дъждовна облачност и на много места ще има краткотрайни валежи с гръмотевици. Ще духа слаб до умерен северозападен вятър. Максималната температура на 1200 метра ще бъде около 22°, 2000 метра - около 17°.

Прогноза за времето от 17 до 22 август 2022 г.

През следващите дни ще бъде предимно слънчево, след обяд с развитие на купеста облачност, но вероятността за валежи е малка. Вятърът ще е слаб, в сряда и четвъртък от запад, в петък от юг-югозапад. Температурите ще се повишат и в петък максималните ще са между 34° и 39°. През почивните дни с усиляване на вятъра от северозапад ще прониква хладен въздух. Ще се развива купесто-дъждовна облачност и от запад на изток на места ще има краткотрайни валежи и гръмотевични бури, възможни са и градушки. Температурите ще се понижат с 5-6 градуса. В началото на новата седмица въздушната маса над страната ще остане неустойчива. Ще има и слънчеви часове, но остават условията за развитие на конвективна облачност, краткотрайни следобедни валежи и гръмотевици. Максималните температури ще са около 30°.

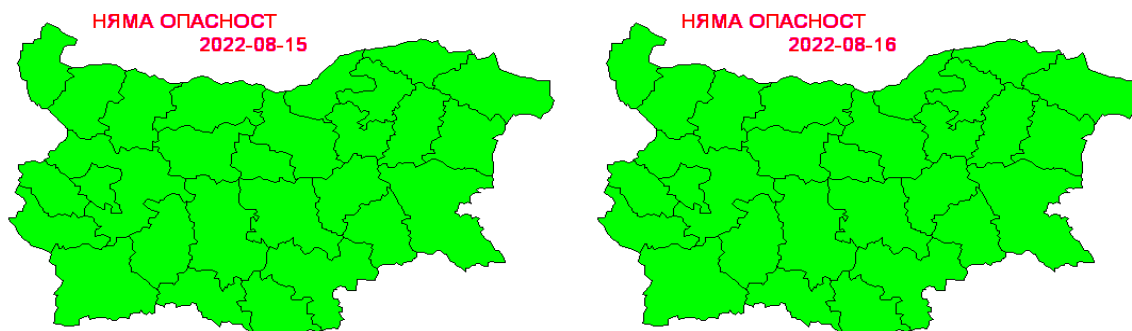
ПРОГНОЗА ЗА ОЧАКВАНИ КОЛИЧЕСТВА ВАЛЕЖИ

За 15 и 16 август 2022 г.: Днес в западните и централните райони от страната само на отделни места ще превали. Количества 1-5 mm. В Източна България ще има краткотрайни валежи с гръмотевици, количества - между 2 и 15 mm. През нощта ще е без валежи. Утре след обяд отново на места, главно в Западна и Източна България, ще има краткотрайни валежи с гръмотевици. Количества 1-10 mm, на отделни места в масивите от Западна България до 15-20 mm.

За 17 и 18 август 2022 г.: В сряда и четвъртък вероятността за валежи е малка. Все пак не са изключени изолирани превалявания с количества до 2-3 mm.

ПРОГНОЗА ЗА ОПАСНИ И ОСОБЕНО ОПАСНИ МЕТЕОРОЛОГИЧНИ ЯВЛЕНИЯ




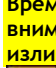

На 15 и 16 август 2022 г. не се очакват опасни метеорологични явления.



Карта на опасните явления за 15.08.2022 г. Карта на опасните явления за 16.08.2022 г.

Подробна информация за предупрежденията и опасните метеорологични явления по области и общини може да бъде получена от интерактивните карта на адреси: <http://weather.bg/0index.php?koiFail=RM01опасни1&nd=0&lng=0>
<http://weather.bg/obshtini/indexS.php>

Легенда:

	Бяло: Липсваща, недостатъчна, стара или съмнителна информация.
	Зелено: Няма опасни явления.
	Жълто: Времето може да бъде потенциално опасно. Явленията, които са прогнозирани, не са необичайни, но изискват внимание, ако възнамерявате да вършите работа на открито. Следете прогнозите за времето и не поемайте излишен риск.
	Оранжево: Времето е опасно. Прогнозирани са по-рядко случващи се метеорологични явления. Възможни са материални щети и има опасност от наранявания. Бъдете много внимателни и се информирайте подробно и често за метеорологичната обстановка. Съобразявайте се с неизбежните рискове и следвайте всички съвети на компетентните органи.
	Червено: Времето е много опасно. Прогнозирани са изключително интензивни опасни метеорологични явления. Възможни са големи материални щети и нещастни случаи, може да възникне и опасност за живота. Следвайте нарежданията и всички съвети на компетентните органи и бъдете готови да извършите мерки.

ХИДРОЛОГИЧЕН БЮЛЕТИН

Анализ на хидрологичната обстановка през изминалото денонощие

Анализът е направен на база измерени водни стоежи и изчислени по временни ключови криви водни количества от оперативни автоматични и конвенционални хидрометрични станции на НИМХ:

Дунавски басейн: През изминалото денонощие в резултат на валежи нивата на част от наблюдаваните реки са се повишили. Регистрираните колебания на речните нива в долното течение на р. Огоста (-15/+15 см) и в средното течение на р. Искър (-18/+40 см) са в резултат от работа на хидротехнически съоръжения в комбинация с валежи. Отчетените изменения на речните нива в останалата част от басейна са както следва: за водосбора на р. Нишава с до ± 1 см; за водосбора на р. Лом с до +2 см; за водосбора на р. Огоста от -7 см до +9 см; за водосбора на р. Искър от -6 см до +15 см; за водосбора на р. Вит от -18 см до +24 см; за водосбора на р. Осъм от -8 см до +10 см; за водосбора на р. Янтра от -16 см до +18 см; за водосбора на р. Русенски Лом от -23 см до +25 см.

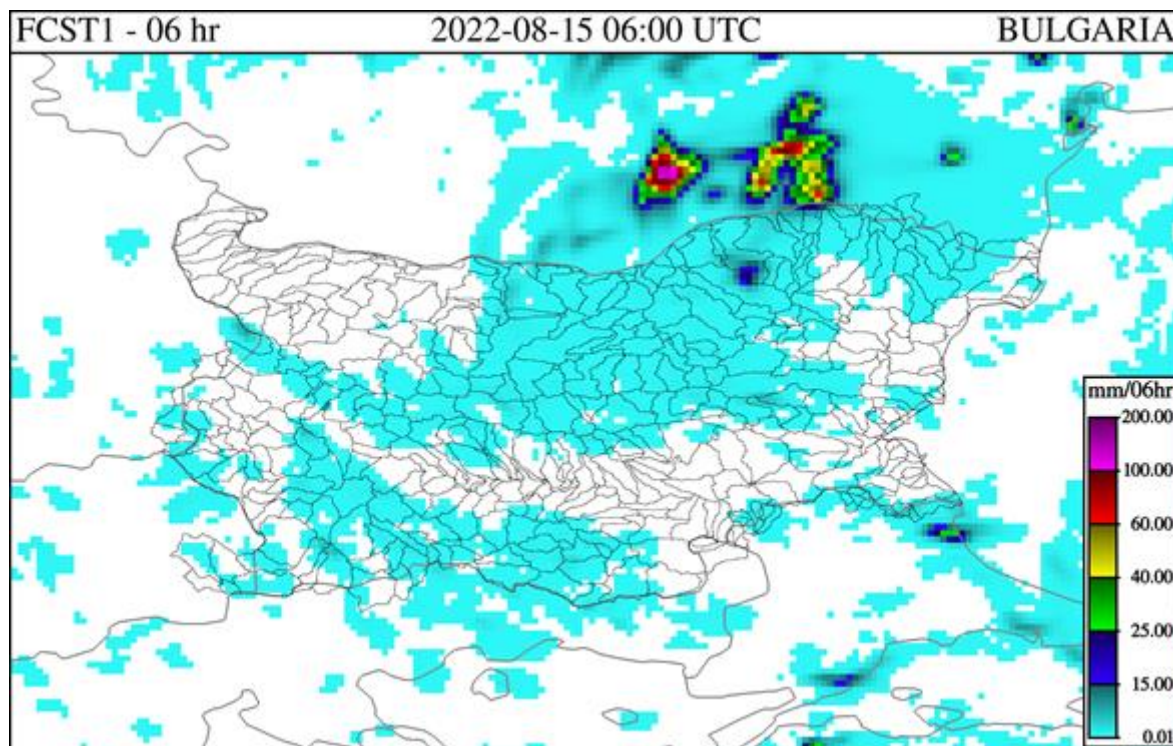
Черноморски басейн: През изминалото денонощие нивата на част от наблюдаваните реки са се повишили в резултат на валежи. Отчетените колебания на речните нива са както следва: за водосбора на р. Провадийска от -59 см до +61 см; за водосбора на р. Камчия от -12 см до +22 см; за водосбора на р. Айтоска от -10 см до +19 см; за водосбора на р. Ропотамо от -3 см до +2 см.

Източнобеломорски басейн: През изминалото денонощие нивата на част от наблюдаваните реки в басейна са се повишили в резултат на валежи. Регистрираните колебания на нивата на реките Тъжа при ВЕЦ Тъжа (-36/+38 см), р. Тунджа при гр. Баня (-44/+44 см) и Въча при гр. Кричим (-31/+27 см) са в резултат от работата на хидротехнически съоръжения в комбинация с валежи. Отчетените изменения на речните нива в останалата част от басейна са както следва: за водосбора на р. Тунджа от -8 см до +15 см; за водосбора на р. Марица от -31 см до +37 см; за водосбора на р. Арда от -26 см до +26 см.

Западнобеломорски басейн: През изминалото денонощие нивата на по-голямата част от наблюдаваните реки в басейна са останали без съществени изменения, като в резултат на валежи има регистрирани повишения на нивата на отделни измервателни пунктове. Отчетените колебания на речните нива в басейна са както следва: за водосбора на р. Места от -6 см до +5 см; за водосбора на р. Струма от -27 см до +19 см.

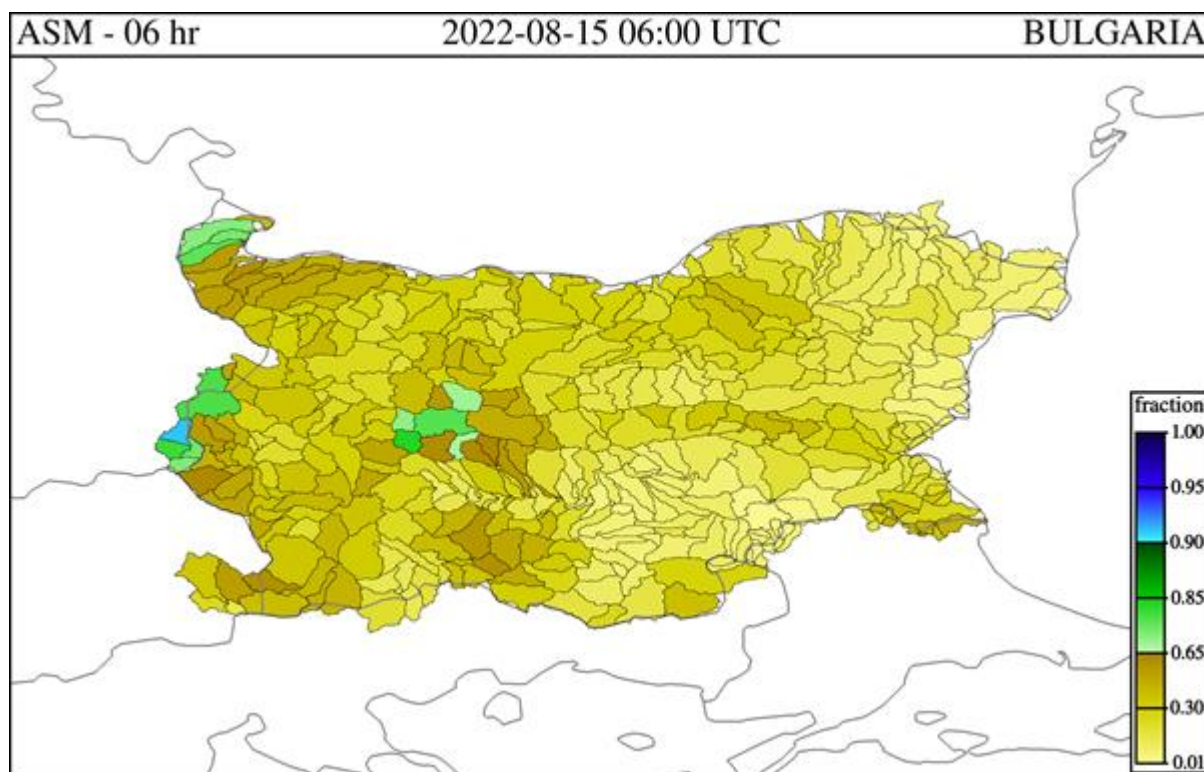
ДОПЪЛНИТЕЛНА ПРОГНОЗНА МЕТЕОРОЛОГИЧНА ИНФОРМАЦИЯ, ИЗПОЛЗВАНА ПРИ ИЗГОТВЯНЕ НА ХИДРОЛОГИЧНАТА ПРОГНОЗА

- 24 h прогноза за валежите от модела ALADIN за района на Черно море и Близкия Изток от 09:00 ч. местно време на 15.08.2022 г. до 09:00 ч. местно време на 16.08.2022 г.



- **Влажност на почвата:**

- На картата по-долу е представено пространственото разпределение на **средната почвена влага** - насищане с вода на повърхностния (до 30 cm) почвен слой с използване на резултати от модела Sacramento Soil Moisture Accounting Model.



Хидрологична прогноза

На основа на метеорологичната прогноза, обработената хидрологична информация и моделираните водни количества от НИМХ:

Дунавски басейн: Днес (15.08) и утре нивата на по-голямата част от наблюдаваните реки ще останат без съществени изменения или ще се понижават, като в резултат на валежи са възможни краткотрайни повишения на речните нива днес във водосборите на добруджанските реки и утре в планинските части от водосборите на реките Огоста, Искър, Вит, Осъм и Янтра. На 17 и 18.08 водните нива в реките от басейна ще се понижават или ще са без съществени изменения. Водните количества ще бъдат под праговете за внимание.

Поради технически причини няма прогнозни водни количества от моделите за водосборите на р. Огоста, р. Искър, р. Янтра и р. Русенски Лом.

Черноморски басейн: Днес (15.08) и през следващите три дни нивата на наблюдаваните реки в басейна ще се понижават или ще останат без съществени изменения, като в резултат на валежи днес в следобедните часове са възможни краткотрайни повишения на нивата във водосборите на реките южно от гр. Бургас. Водните количества ще бъдат под праговете за предупреждение.

Поради технически причини няма прогнозни водни количества от моделите за водосборите на р. Айтоска и р. Факийска.

Източнобеломорски басейн: Днес (15.08) и през следващите три дни нивата на наблюдаваните реки в басейна ще се понижават или ще останат без съществени изменения, като в резултат на валежи в следобедните и вечерни часове днес са възможни краткотрайни повишения на речните нива в родопските притоци на р. Марица. Водните количества ще бъдат под праговете за внимание.

Системата за ранно предупреждение за водосборите на реките Марица и Тунджа на НИМХ прогнозира:

- Водните нива ще бъдат под праговете за внимание

<u>Прагове за предупреждение</u>			
Нива на тревога:	Жълто - Внимание	Оранжево - Предупреждение	Червено - Тревога

Системата за ранно предупреждение за водосбора на река Арда на НИМХ прогнозира:

- Водните количества ще бъдат под праговете за внимание.

<u>Прагове за предупреждение</u>			
Нива на тревога:	Жълто - Внимание	Оранжево - Предупреждение	Червено - Тревога

Западнобеломорски басейн: Днес (15.08) и през следващите три дни водните нива на наблюдаваните реки в басейна ще останат без съществени изменения или ще се понижават, като в резултат на валежи са възможни краткотрайни и незначителни повишения на нивата в планинските части от басейна в следобедните часове на 15 и 16.08. Водните количества ще бъдат под праговете за внимание.

В направените прогнози не се отчита работата и ретензионната способност на хидротехническите съоръжения.

РЕКА ДУНАВ

Водни стоежи в българския участък на река Дунав за 15 август 2022 г. по данни на Изпълнителна агенция „Проучване и поддържане на река Дунав“:

станция	километър	воден стоеж [cm]	разлика	t вода
		водно количество [m ³ /s]	за 24 ч. [cm]	[°C]
Ново село	833.60	-23 Q: 1 800	-5	25.7
Лом	743.30	41 Q: 1 675	-3	25.2
Оряхово	678.00	-63 Q: 1 677	-3	25.6
Никопол	597.50	33	-2	26.3
Свищов	554.30	-15 Q: 1 982	-3	26.1
Русе	495.60	-52 Q: 1 983	-3	25.6
Силистра	375.50	-32 Q: 1 878	-1	26.5