



Министерство на  
околната среда и водите

Ежедневен  
бюлетин за  
състоянието на  
водите

15 ОКТОМВРИ  
2020

Комплексни  
и значими  
язовири

Речни нива

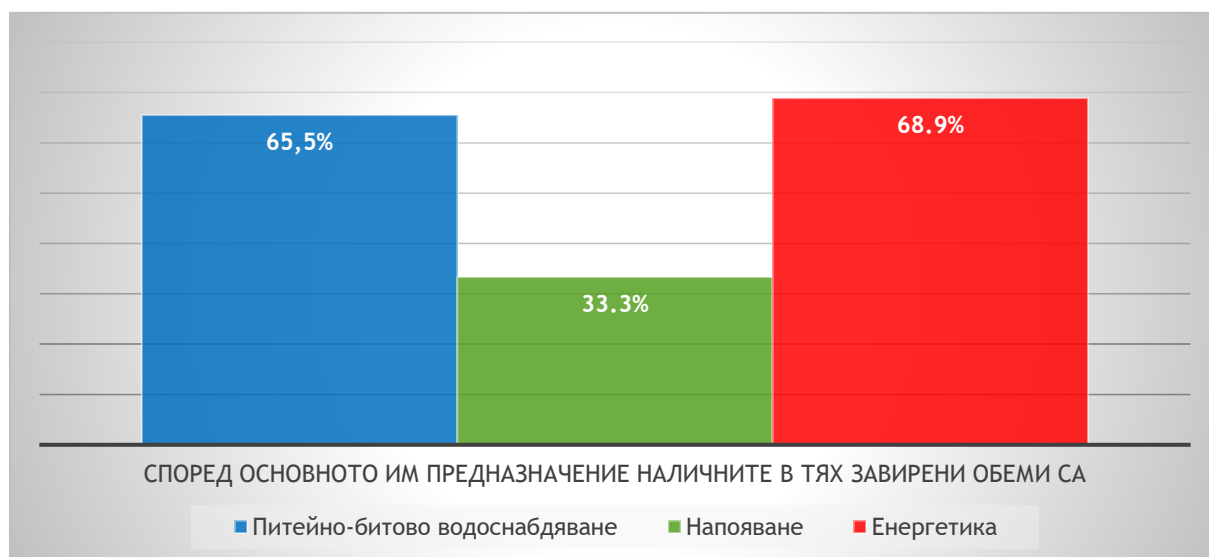
### Информация за наличните обеми в комплексните и значими язовири, които се следят в МОСВ:

Съгласно приложение №1 към чл. 13, ал. 1, т. 1 от Закона за водите, комплексните и значими язовири са 52 броя.

Сумата от наличните в тях зафирени обеми към 15.10.2020 г. е 3710,0 млн. м<sup>3</sup>, представлява 56,2% от сумата от общите им обеми и е равна на сумата от общите им обеми към 14.10.2020г.

Според основното им предназначение наличните в тях зафирени обеми са както следва:

- питейно-битово водоснабдяване - 65,5% от общия им обем;
- напояване - 33,3% от общия им обем;
- енергетика - 68,9% от общия им обем.



### Налични зафирени обеми в язовири по приложение 1 на ЗВ с трансгранично влияние:

#### 1. за Каскада „Арда“:

Язовир „Кърджали“ - 349,047 млн. м<sup>3</sup>, което е 70,20% от общия му обем;

Язовир „Студен кладенец“ - 229,967 млн. м<sup>3</sup>, което е 59,30% от общия му обем;

Язовир „Ивайловград“ - 114,256 млн. м<sup>3</sup>, което е 72,91% от общия му обем;

**2. за Каскада „Горна Тунджа“:**

Язовир „Копринка“ - 19,007 млн. м<sup>3</sup>, което е 13,37% от общия му обем;

Язовир „Жребчево“ - 83,212 млн. м<sup>3</sup>, което е 20,80% от общия му обем;

## БЮЛЕТИН №162 от 15.10.2020 г.

### ОБОБЩЕНИ ДАННИ ЗА СЪСТОЯНИЕТО НА ВОДИТЕ В КОМПЛЕКСНИТЕ И ЗНАЧИМИ ЯЗОВИРИ

| Сумата от наличните завирени обеми към комплексните и значими язовири е      |      |                   | 15 часа                          | 15.10.2020 г.      |                    |                   |                       |                       |                      |                                       |           |
|--|------|-------------------|----------------------------------|--------------------|--------------------|-------------------|-----------------------|-----------------------|----------------------|---------------------------------------|-----------|
|  |      |                   | 3710.0                           | млн.куб.м.         | представлява       | 56.2%             | повишаване на обема ↑ |                       |                      |                                       |           |
| Според основното предназначение на язовирите наличните в тях завирени обеми: |      |                   | за питейно-битово водоснабдяване |                    | 65.5%              | от общия им обем; |                       | понижаване на обема ↓ |                      | задържане на обема ~<br><br>прелива ↓ |           |
|  |      |                   | за напояване                     |                    | 33.3%              | от общия им обем; |                       |                       |                      |                                       |           |
|  |      |                   | за енергетика                    |                    | 68.9%              | от общия им обем; |                       |                       |                      |                                       |           |
| №  | БД   | Язовир            | Общ обем                         | Мъртъв обем        | Наличен обем       |                   | Наличен полезен обем  |                       | Ср. денонощен приток | Ср. денонощен разход                  | Тенденция |
|  |      |                   | млн.м <sup>3</sup>               | млн.м <sup>3</sup> | млн.м <sup>3</sup> | % от общия обем   | млн.м <sup>3</sup>    | % от полезния обем    | м <sup>3</sup> /сек. | м <sup>3</sup> /сек.                  |           |
| 1  | БДДР | Искър             | 655.252                          | 87.200             | 529.479            | 80.81%            | 442.279               | 77.86%                | 7.833                | 3.466                                 | ↑         |
| 2  | БДДР | Бели Искър        | 15.080                           | 1.400              | 11.150             | 73.94%            | 9.750                 | 71.27%                | 2.790                | 0.540                                 | ↑         |
| 3  | БДДР | Среченска бара    | 15.500                           | 1.000              | 15.370             | 99.16%            | 14.370                | 99.10%                | 1.725                | 0.683                                 | ↑         |
| 4  | БДДР | Христо Смирненски | 27.700                           | 4.200              | 20.338             | 73.42%            | 16.138                | 68.67%                | 0.930                | 0.305                                 | ↑         |
| 5  | БДДР | Йовковци          | 92.179                           | 9.000              | 73.469             | 79.70%            | 64.469                | 77.51%                | 0.071                | 0.919                                 | ↓         |
| 6  | БДДР | Ястребино         | 62.300                           | 3.900              | 12.934             | 20.76%            | 9.034                 | 15.47%                | 0.069                | 0.162                                 | ↓         |
| 7  | БДЧР | Тича              | 311.800                          | 40.000             | 139.983            | 44.89%            | 99.983                | 36.79%                | 0.009                | 1.365                                 | ↓         |



Министерство на  
околната среда и горите

## Ежедневен бюлетин за състоянието на водите

|    |       |                |         |        |         |        |         |        |   |       |   |
|----|-------|----------------|---------|--------|---------|--------|---------|--------|---|-------|---|
| 8  | БДЧР  | Камчия         | 233.550 | 76.300 | 117.839 | 50.46% | 41.539  | 26.42% | 0.081   | 2.049 | ↓ |
| 9  | БДЧР  | Ясна поляна    | 32.320  | 7.550  | 19.839  | 61.38% | 12.289  | 49.61% | 0.046   | 0.324 | ↓ |
| 10 | БДИБР | Асеновец       | 28.200  | 2.000  | 9.051   | 32.10% | 7.051   | 26.91% | 0.069   | 0.266 | ↑ |
| 11 | БДИБР | Боровица       | 27.300  | 4.600  | 24.840  | 90.99% | 20.240  | 89.16% | 0.440   | 0.380 | ~ |
| 12 | БДЗБР | Студена        | 25.200  | 2.400  | 20.998  | 83.33% | 18.598  | 81.57% | 1.273   | 0.550 | ↑ |
| 13 | БДЗБР | Дяково         | 35.400  | 8.000  | 26.824  | 75.77% | 18.824  | 68.70% | 1.675   | 0.247 | ↑ |
| 14 | БДЗБР | Калин          | 1.024   | 0.100  | 0.892   | 87.11% | 0.792   | 85.71% | не се получава ежедневна информация приток и разход |       | ↓ |
| 15 | БДЗБР | Карагьол       | 2.252   | 0.200  | 1.642   | 72.91% | 1.442   | 70.27% |   |       | ↑ |
| 16 | БДДР  | Панчарево      | 6.465   | 1.500  | 5.338   | 82.57% | 3.838   | 77.31% | 2.876   | 3.126 | ↓ |
| 17 | БДДР  | Огняново       | 31.600  | 2.500  | 21.020  | 66.52% | 18.520  | 63.64% | 0.083   | 0.118 | ~ |
| 18 | БДДР  | Кула           | 20.250  | 0.700  | 7.932   | 39.17% | 7.232   | 36.99% | 0.076   | 0.076 | ~ |
| 19 | БДДР  | Рабиша         | 43.200  | 2.400  | 12.766  | 29.55% | 10.366  | 25.41% | 0.000   | 0.135 | ↓ |
| 20 | БДДР  | Огоста         | 506.000 | 67.000 | 207.400 | 40.99% | 140.400 | 31.98% | 0.116   | 5.208 | ↓ |
| 21 | БДДР  | Сопот          | 60.908  | 1.300  | 27.160  | 44.59% | 25.860  | 43.38% | 2.373   | 0.289 | ↑ |
| 22 | БДДР  | Горни Дъбник   | 130.000 | 3.000  | 48.204  | 37.08% | 45.204  | 35.59% | 0.602   | 0.602 | ~ |
| 23 | БДДР  | Бели Лом       | 25.500  | 3.200  | 8.345   | 32.73% | 5.145   | 23.07% | 0.046   | 0.162 | ↓ |
| 24 | БДЧР  | Съединение     | 12.810  | 1.500  | 5.800   | 45.28% | 4.300   | 38.02% | 0.046   | 0.127 | ↓ |
| 25 | БДЧР  | Георги Трайков | 330.000 | 21.000 | 113.689 | 34.45% | 92.689  | 30.00% | 0.540   | 1.848 | ↓ |
| 26 | БДЧР  | Порой          | 45.200  | 2.000  | 9.352   | 20.69% | 7.352   | 17.02% | 0.053   | 0.146 | ↓ |
| 27 | БДЧР  | Ахелой         | 12.670  | 0.800  | 2.495   | 19.69% | 1.695   | 14.28% | 0.016   | 0.016 | ~ |
| 28 | БДИБР | Жребчево       | 400.000 | 30.000 | 83.212  | 20.80% | 53.212  | 14.38% | 3.705   | 1.761 | ↑ |
| 29 | БДИБР | Малко Шарково  | 45.000  | 3.900  | 18.727  | 41.62% | 14.827  | 36.08% | 0.380   | 0.130 | ↑ |
| 30 | БДИБР | Домлян         | 26.074  | 0.700  | 2.443   | 9.37%  | 1.743   | 6.87%  | 2.474   | 0.106 | ↑ |
| 31 | БДИБР | Пясъчник       | 206.530 | 3.400  | 18.550  | 8.98%  | 15.150  | 7.46%  | 1.361   | 0.146 | ↑ |
| 32 | БДИБР | Тополница      | 137.108 | 20.000 | 24.607  | 17.95% | 4.607   | 3.93%  | 2.639   | 0.185 | ↑ |
| 33 | БДИБР | Тракиец        | 114.000 | 24.000 | 64.478  | 56.56% | 40.478  | 44.98% | 0.012   | 0.197 | ↓ |

|    |       |                                   |                                     |         |         |        |         |        |   |        |   |
|----|-------|-----------------------------------|-------------------------------------|---------|---------|--------|---------|--------|---|--------|---|
| 34 | БДЗБР | Пчелина                           | 54.200                              | 34.200  | 54.050  | 99.72% | 19.850  | 99.25% | 3.356   | 3.935  | ↓ |
| 35 | БДДР  | Александър Стамболийски           | 205.569                             | 20.000  | 121.437 | 59.07% | 101.437 | 54.66% | 10.117  | 0.000  | ↑ |
| 36 | БДДР  | Кокаляне                          | не се получава ежедневна информация |         |         |        |         |        |   |        |   |
| 37 | БДИБР | Копринка                          | 142.214                             | 5.410   | 19.007  | 13.37% | 13.597  | 9.94%  | 4.447   | 0.000  | ↑ |
|    | БДИБР | <b>Белмекен-Чаира</b>             | 149.536                             | 5.179   | 112.187 | 75.02% | 107.008 | 74.13% | 4.051   | 8.403  | ↓ |
| 38 | БДИБР | Белмекен                          | 144.036                             | 3.810   | 109.814 | 76.24% | 106.004 | 75.60% |   |        | ↓ |
| 39 | БДИБР | Чаира                             | 5.500                               | 1.369   | 2.373   | 43.15% | 1.004   | 24.30% |   |        | ↑ |
|    | БДИБР | <b>Баташки водносиллов път</b>    |                                     |         |         |        |         |        |   |        |   |
|    | БДИБР | <b>Голям Беглик-Широка поляна</b> | 86.091                              | 7.242   | 69.208  | 80.39% | 61.966  | 78.59% | 1.960   | 1.226  | ↑ |
| 40 | БДИБР | Голям Беглик                      | 62.111                              | 3.942   | 51.819  | 83.43% | 47.877  | 82.31% |   |        | ↑ |
| 41 | БДИБР | Широка поляна                     | 23.980                              | 3.300   | 17.389  | 72.51% | 14.089  | 68.13% |   |        | ~ |
| 42 | БДИБР | Беглика                           | 1.554                               | 0.242   | 1.015   | 65.32% | 0.773   | 58.92% | 0.100   | 0.000  | ↑ |
| 43 | БДИБР | Тошков Чарк                       | 1.782                               | 0.276   | 0.674   | 37.82% | 0.398   | 26.43% | 0.261   | 0.500  | ↓ |
| 44 | БДИБР | Батак                             | 310.298                             | 19.950  | 196.104 | 63.20% | 176.154 | 60.67% | 2.732   | 1.991  | ~ |
|    | БДИБР | <b>Каскада Доспат-Въча</b>        |                                     |         |         |        |         |        |   |        |   |
| 45 | БДЗБР | Доспат                            | 449.249                             | 14.907  | 385.947 | 85.91% | 371.040 | 85.43% | 1.076   | 2.447  | ↓ |
| 46 | БДИБР | Цанков камък                      | 110.708                             | 31.200  | 83.063  | 75.03% | 51.863  | 65.23% | 7.988   | 1.334  | ↑ |
| 47 | БДИБР | Въча                              | 226.120                             | 24.520  | 192.553 | 85.16% | 168.033 | 83.35% | 2.256   | 6.101  | ↓ |
| 48 | БДИБР | Кричим                            | 20.256                              | 1.730   | 19.433  | 95.94% | 17.703  | 95.56% | 6.235   | 5.291  | ↑ |
|    | БДИБР | <b>Каскада Арда</b>               |                                     |         |         |        |         |        |   |        |   |
| 49 | БДИБР | Кърджали                          | 497.236                             | 107.176 | 349.047 | 70.20% | 241.871 | 62.01% | 18.397  | 6.221  | ↑ |
| 50 | БДИБР | Студен кладенец                   | 387.772                             | 90.667  | 229.967 | 59.30% | 139.300 | 46.89% | 14.525  | 2.623  | ↑ |
| 51 | БДИБР | Ивайловград                       | 156.702                             | 59.526  | 114.256 | 72.91% | 54.730  | 56.32% | 3.083   | 14.798 | ↓ |
| 52 | БДИБР | Розов кладенец                    | 20.400                              | 13.268  | 16.008  | 78.47% | 2.740   | 38.42% | не се получава ежедневна информация приток и разход |        | ↓ |

### **Язовир Студена:**

Съгласно предоставената справка от ВиК Перник за състоянието на яз. „Студена“, постъпилият приток в язовира на 15.10.2020 г. е 1,273 м<sup>3</sup>/сек. Притокът е по-голям от размера на общия разход и загубите - 0,616 м<sup>3</sup>/сек. Наличният обем в язовира е 20,998 млн. м<sup>3</sup>, с 56 000 м<sup>3</sup> повече от обема на 14.10.2020 г. Наличният полезен обем за използване за питейно-битово водоснабдяване се е увеличил и е 18,598 млн. м<sup>3</sup>.

### **Язовир Асеновец:**

Съгласно предоставената справка от ВиК Сливен за състоянието на яз. „Асеновец“, постъпилият приток в язовира на 15.10.2020 г. е 0,069 м<sup>3</sup>/сек. Притокът е по-малък от размера на дневния разход, който е 0,266 м<sup>3</sup>/сек. Наличният обем в язовира е 9,051 млн. м<sup>3</sup>, с 18 000 м<sup>3</sup> повече от обема на 14.10.2020 г. Наличният полезен обем за използване за питейно-битово водоснабдяване е 7,051 млн. м<sup>3</sup>.

### **Язовир Дяково:**

Съгласно предоставената справка от „Напоителни системи“ ЕАД за състоянието на яз. „Дяково“, постъпилият приток в язовира на 15.10.2020 г. е 1,675 м<sup>3</sup>/сек. Притокът е по-голям от размера на дневния разход, който е 0,247 м<sup>3</sup>/сек. Наличният обем в язовира е 26,824 млн. м<sup>3</sup>, със 123 000 м<sup>3</sup> повече от обема на 14.10.2020 г., от които 2 млн. м<sup>3</sup> мъртъв обем и 6 млн. м<sup>3</sup> санитарен обем за питейно-битово водоснабдяване равно 8 млн. м<sup>3</sup> общо. Наличният полезен обем за използване за питейно-битово водоснабдяване се е увеличил и е 18,824 млн. м<sup>3</sup>.

### **Язовир Камчия:**

Съгласно предоставената справка от ВиК Бургас за състоянието на яз. „Камчия“, постъпилият приток в язовира на 15.10.2020 г. е 0,081 м<sup>3</sup>/сек.. Притокът е по-малък от размера на дневния разход, който е 2,049 м<sup>3</sup>/сек. Наличният обем в язовира е 117,839 млн. м<sup>3</sup>, с 246 000 м<sup>3</sup> по-малко от обема на 14.10.2020 г. Наличният полезен обем за използване за питейно-битово водоснабдяване е 41,539 млн. м<sup>3</sup>.

### **Язовир Тича:**

Съгласно предоставената справка от „Напоителни системи“ ЕАД за състоянието на яз. „Тича“, постъпилият приток в язовира на 15.10.2020 г. е 0,009 м<sup>3</sup>/сек. Притокът е по-малък от размера на дневния разход, който е 1,365 м<sup>3</sup>/сек. Наличният обем в язовира е 139,983 млн. м<sup>3</sup>, със 117 000 м<sup>3</sup> по-малко от обема

на 14.10.2020 г. Наличният полезен обем за използване за питейно-битово водоснабдяване е 99,983 млн. м<sup>3</sup>.

**Язовир Ястребино:**

Съгласно предоставената справка от „Напоителни системи“ ЕАД за състоянието на яз. „Ястребино“, постъпилият приток в язовира на 15.10.2020 г. е 0,069 м<sup>3</sup>/сек. Притокът е по-малък от размера на дневния разход, който е 0,162 м<sup>3</sup>/сек. Наличният обем в язовира е 12,934 млн. м<sup>3</sup>, с 8 000 м<sup>3</sup> по-малко от обема на 14.10.2020 г. Наличният полезен обем за използване за питейно-битово водоснабдяване е 9,034 млн. м<sup>3</sup>.

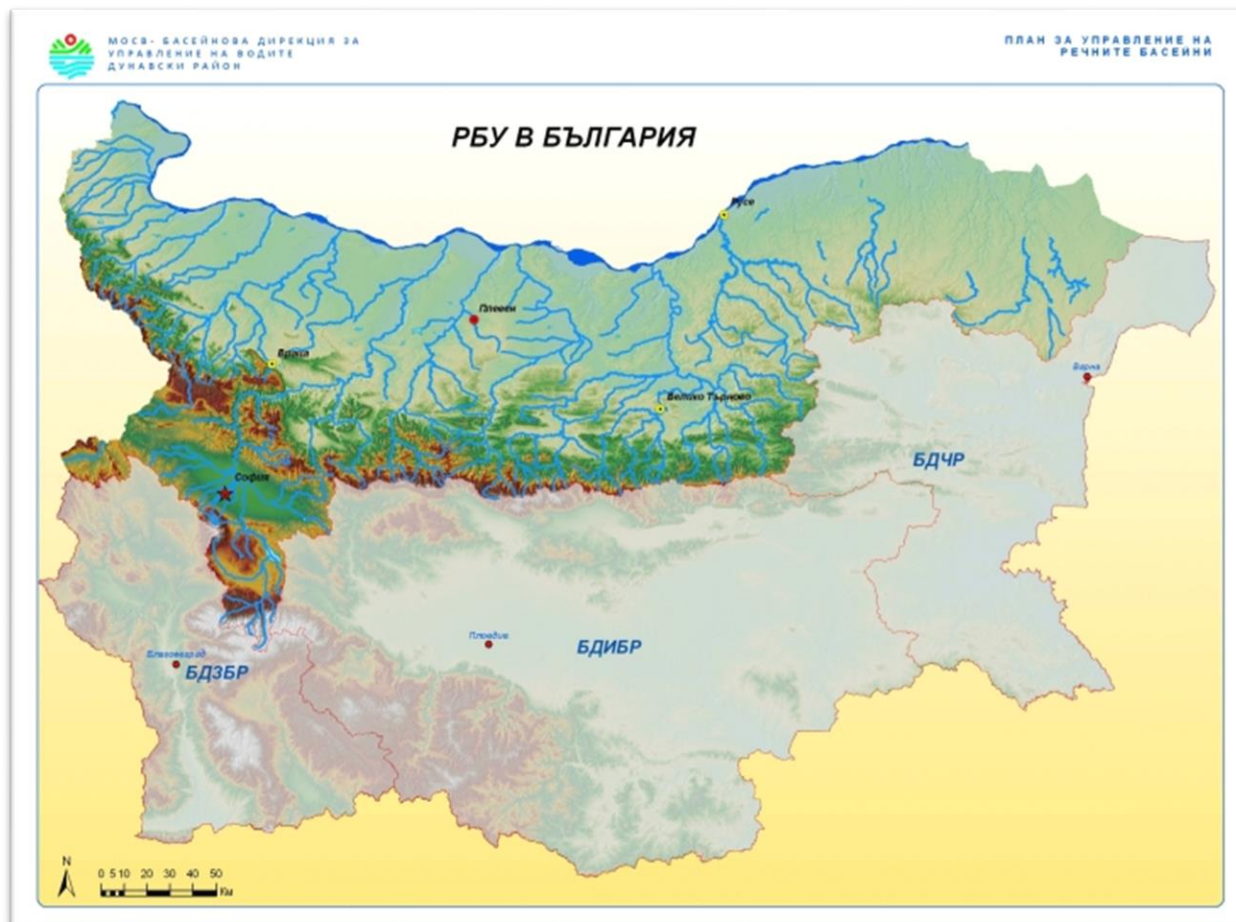
**Речните нива ще останат без съществени промени**



## Анализ на хидрологичната обстановка през изминалото денонощие

Анализът е направен на база измерени водни стоежи и изчислени по временни ключови криви водни количества от оперативни конвенционални и автоматични хидрометрични станции на НИМХ:

### Дунавски басейн



През изминалото денонощие нивата на по-голяма част от наблюдаваните реки са се понижавали. Повишения, вследствие на оттичане, са отчетени в долните части на основните реки. Отчетените колебания на речните нива в басейна са както следва: за водосбора на р. Огоста от -3 см до +1 см; за водосбора на р. Искър от -29 см до +38 см; за водосбора на р. Вит от -14 см до +16 см; за водосбора на р. Осъм от -18 см до +33 см; за водосбора на р. Янтра от -22 см до +35 см; за водосбора на р. Русенски Лом от -3 см до +3 см. Водните количества на реките в басейна са около и под праговете за средни води.

## Черноморски басейн



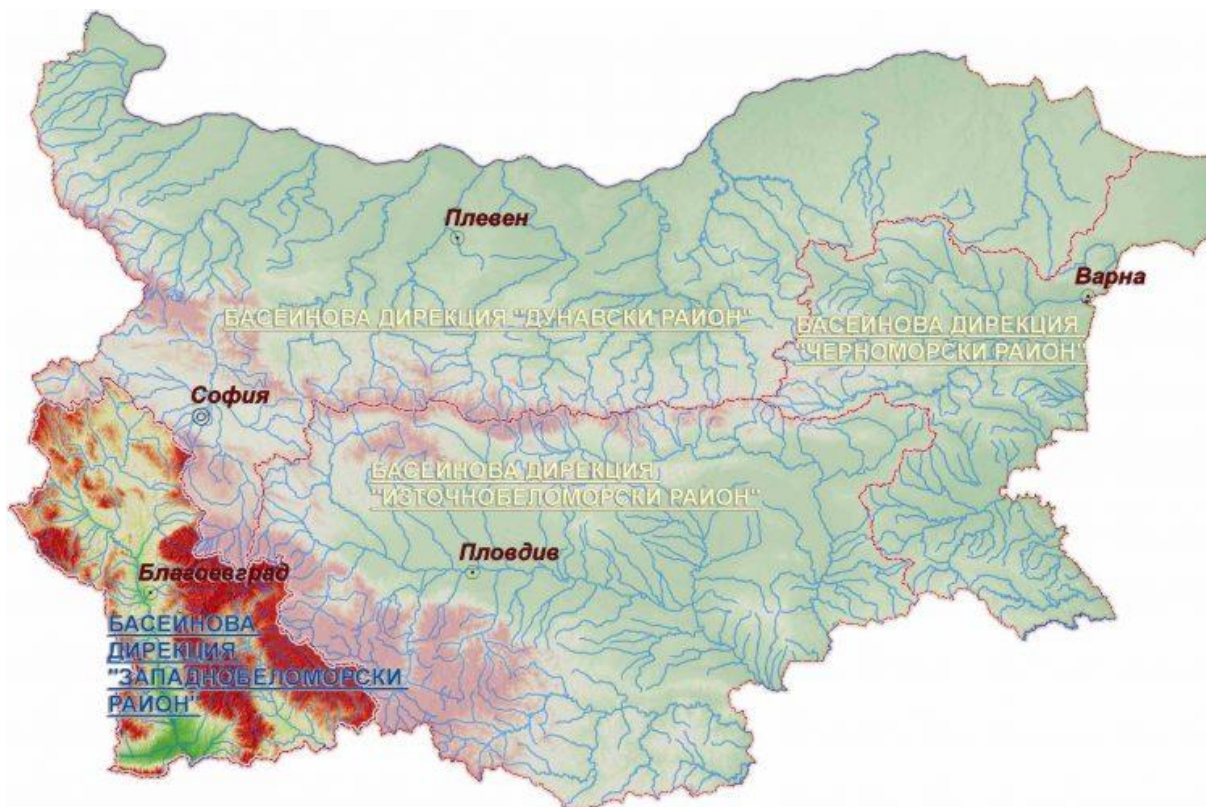
През изминалото денонощие нивата на наблюдаваните реки са останали без съществени изменения или са се повишавали незначително, вследствие на оттичане. Регистрираните колебания на речните нива в басейна са от -4 см до +9 см. Водните количества на реките в басейна са около праговете за ниски води, като река Факийска в района на с. Зидарово е пресъхнала.

## Източнобеломорски басейн



През изминалото денонощие нивата на по-голяма част от наблюдаваните реки са останали без съществени изменения или са се понижавали.. Регистрираните колебания на нивата на реките Арда при с. Китница (от -38 см до +23 см), Марица при гр. Белово (от -77 см до +77 см), Въча при гр. Девин (от -89 см до +85 см) и Сазлийка при гр. Гълъбово (от -24 см до + 14 см) са в резултат от работата на хидротехнически съоръжения. Отчетените изменения на речните нива в останалата част на басейна са както следва: за водосбора на р. Тунджа от -10 см до +5 см; за водосбора на р. Марица от -24 см до +14 см; за водосбора на р. Арда от -24 см до +14 см. Водните количества на реките в басейна са под праговете за средни води.

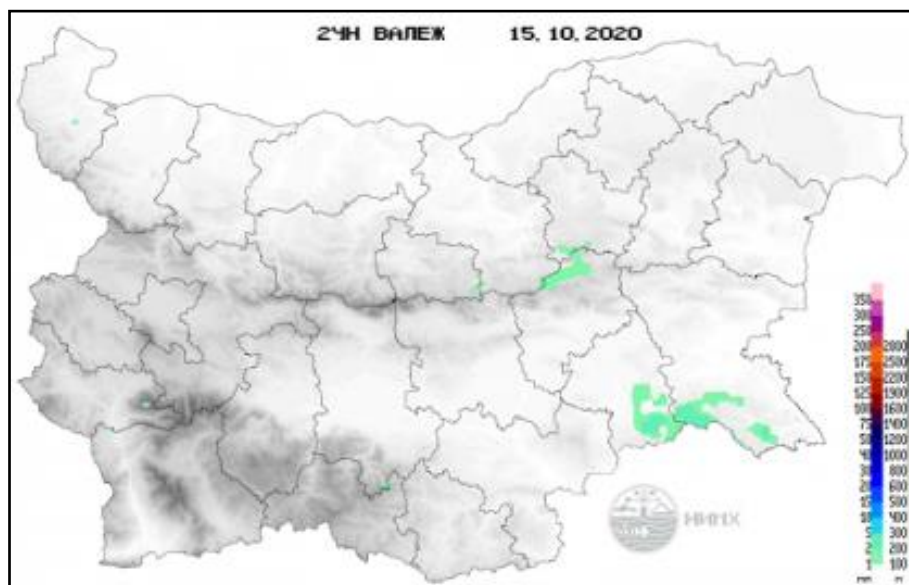
## Западнобеломорски басейн



През изминалото денонощие нивата на наблюдаваните реки са се понижавали, като вследствие на оттичане са регистрирани повишения на речните нива в долните части на р. Струма и притока ѝ р. Струмешница. Отчетените изменения на речните нива в басейна са както следва: за водосбора на р. Места от -10 см до +1 см и за водосбора на р. Струма от -16 см до +20 см. Водните количества на реките в басейна са около и под праговете за средни води, само водното количество на р. Сиволянска Бистрица при с. Гърляно е около прага за високи води.

## Хидрологична информация

Анализ на денонощната сума на валежа от 7:30 ч. на 14.10.2020 г. до 7:30 ч. на 15.10.2020 г., използващ модел ALADIN и данни от наблюдателната мрежа на НИМХ



На основа на метеорологичната прогноза, обработената хидрологична информация и моделираните водни количества от НИМХ:

**Дунавски басейн:** Днес и през по-голяма част от утрешния ден (15 и 16.10) речните нива в басейна ще се понижават или ще останат без съществени изменения. В резултат на валежи, на 16.10 и през нощта на 16 срещу 17.10 ще има краткотрайни повишения на речните нива, главно във водосборите западно от р. Янтра (включително). На 18.10 речните нива ще се понижават, като в резултат на оттичане ще има повишения на речните нива в долните части на основните реки. Водните количества ще бъдат под праговете за внимание.

В резултат на интензивни валежи има опасност от възникване на поройни наводнения:

- През деня на 16.10 във водосборите на: **р. Огоста** (р. Скът, р. Ботуня, р. Бързица, р. Вътрешница), **р. Искър** (р. Сливнишка, р. Витошка Бистрица, р. Костинбродска, р. Перловска, р. Слатинска) - в района на гр. Криводол, гр. Враца, гр. Костинброд, гр. София, гр. Ловеч, гр. Троян, гр. Априлци.
- Вечерта на 16.10 и през нощта на 16 срещу 17.10 във водосборите на: **р. Искър** (р. Слатинска, р. Перловска, р. Витошка Бистрица), **р. Осъм** (р. Команска,

р. Бели Осъм), р. Янтра (р. Крапец, р. Видима) - в района на гр. София, гр. Ловеч, гр. Троян, гр. Априлци.

**Моделът за водосбора на р. Огоста прогнозира:** Прогнозираните водни количества на 16, 17 и 18.10.2020 г. ще бъдат около и под средномногогодишните стойности. Днес и утре (15 и 16.10) речните нива във водосбора ще се понижават или ще останат без съществени изменения. В резултат на валежи от вечерните часове на 16 и 17.10 ще има повишения на водните нива на реките над яз. Огоста и в горните части от водосбора на притока р. Скът. На 18.10 речните нива ще се понижават или ще останат без съществени изменения. Водните количества ще бъдат под праговете за внимание.

**Моделът за водосбора на р. Искър прогнозира:** Прогнозираните водни количества на 16, 17 и 18.10.2020 г. ще бъдат около и под средномногогодишните стойности. Днес и до обедните часове на утрешния ден (15 и 16.10) речните нива във водосбора ще се понижават. В резултат на валежи, на 16 и 17.10 ще има повишения на водните нива на реките над яз. Искър, в района на гр. София - р. Слатинска, р. Перловска, р. Владайска, р. Лесновска, р. Костинбродска. На 18.10 речните нива ще се понижават като вследствие на оттичане ще има повишения в долните части на основната река. Водните количества ще бъдат под праговете за внимание.

**Моделът за водосбора на р. Янтра прогнозира:** Прогнозираните водни количества на 16, 17 и 18.10.2020 г. ще бъдат около и над средномногогодишните стойности. Днес (15.10) и утре речните нива във водосбора ще се понижават. В резултат на валежи през нощта на 16 срещу 17.10 и на 17.10 ще има повишения на водните нива на реките във водосбора, по-съществени в горните и средни части от водосбора на р. Росица. На 18.10 речните нива ще се понижават, като в резултат на оттичане ще има повишения в долните части на основната река. Водните количества ще бъдат под праговете за внимание.

**Моделът за водосбора на р. Русенски Лом:** Прогнозираното водно количество в долното течение на р. Черни Лом на 16, 17, 18, 19 и 20.10.2020 г. ще бъде под средномногогодишната стойност. Днес (15.10) и през следващите 4-5 дни речните нива в по-голяма част от водосбора ще останат без съществени изменения. Водното количество ще бъде под прага за внимание.

**Черноморски басейн:** Днес (15.10) и през следващите три дни речните нива в по-голяма част от басейна ще останат без съществени изменения. Водните количества ще бъдат под праговете за внимание.

**Източнобеломорски басейн:** Днес и утре (15 и 16.10) речните нива в басейна ще се понижават или ще останат без съществени изменения. В резултат на валежи, през нощта на 16 срещу 17.10 и на 17.10 ще има краткотрайни повишения на водните нива на реките, главно в горното течение на р. Тунджа и във водосбора на р. Арда и притоците ѝ р. Върбица и р. Крумовица. На 18.10 речните нива в басейна ще се понижават или ще останат без съществени изменения. Водните количества ще бъдат под праговете за внимание.

**В резултат на интензивни валежи има опасност от възникване на поройни наводнения:**

**• Вечерта на 16.10 и през нощта на 16 срещу 17.10 във водосборите на: р. Тунджа (р. Тъжа) - в района на гр. Калофер.**

**Системата за ранно предупреждение за водосборите на реките Марица и Тунджа на НИМХ прогнозира:**

- Водните нива ще бъдат под праговете за предупреждение.

| <u>Прагове за предупреждение</u> |                        |                            |                   |
|----------------------------------|------------------------|----------------------------|-------------------|
| Нива на тревога:                 | Жълто - Предупреждение | Оранжево - Риск за тревога | Червено - Тревога |

**Системата за ранно предупреждение за водосбора на река Арда на НИМХ прогнозира:**

- Водните количества ще бъдат под праговете за предупреждение.

| <u>Прагове за предупреждение</u> |                        |                            |                   |
|----------------------------------|------------------------|----------------------------|-------------------|
| Нива на тревога:                 | Жълто - Предупреждение | Оранжево - Риск за тревога | Червено - Тревога |

**Западнобеломорски басейн:** Днес и през голяма част от утрешния ден (15 и 16.10) речните нива в басейна ще се понижават. В резултат на валежи, в следобедните и вечерните часове на 16.10 и през нощта срещу 17.10 се очакват краткотрайни повишения на речните нива, главно в горните и средните части от водосбора на р. Струма. На 18.10 речните нива ще се понижават или ще останат без съществени изменения. Водните количества ще бъдат под праговете за внимание.

**В резултат на интензивни валежи има опасност от възникване на поройни наводнения:**

• В следобедните и вечерни часове на 16.10 във водосборите на: **р. Струма** (в горното течение на основната река, р. Брезнишка) - в района на гр. Брезник.

На 16 октомври 2020 г. не се очакват опасни метеорологични явления в страната.



Подробна информация за предупрежденията и опасните метеорологични явления по области може да бъде получена от интерактивната карта на адрес: <http://info.meteo.bg/opasni/>