



Министерство на
околната среда и водите

**Ежедневен
бюлетин за
състоянието на
водите**

15 НОЕМВРИ 2022

**Комплексни и
значими
язовири**

Речни нива

Информация за наличните обеми в комплексните и значими язовири, които се следят в МОСВ:

Съгласно приложение №1 към чл. 13, ал. 1, т. 1 от Закона за водите, комплексните и значими язовири са 52 броя.

Сумата от наличните в тях завирени обеми към 15.11.2022 г. е 3892.6 млн. м³, представлява 59.0 % от сумата от общите им обеми, с 0.1 % по-малко от отношението на завирените им обеми спрямо сумата на общите им обеми към 14.11.2022 г.

Според основното им предназначение наличните в тях завирени обеми са както следва:

- питейно-битово водоснабдяване - 78.3 % от общия им обем;
- за резервно питейно-битово водоснабдяване - 55.9 % от общия им обем;
- напояване - 41.4 % от общия им обем;
- енергетика - 62.6 % от общия им обем.

Налични завирени обеми в язовири по приложение 1 на ЗВ с трансгранично влияние:

1. за Каскада „Арда“:

Язовир „Кърджали“ - 280.018 млн. м³, което е 56.31 % от общия му обем;

Язовир „Студен кладенец“ - 232.322 млн. м³, което е 59.91 % от общия му обем;

Язовир „Ивайловград“ - 133.961 млн. м³, което е 85.49 % от общия му обем;

2. за Каскада „Горна Тунджа“:

Язовир „Копринка“ - 19.357 млн. м³, което е 13.61 % от общия му обем;

Язовир „Жребчево“ - 149.013 млн. м³, което е 37.25 % от общия му обем

БЮЛЕТИН №682 от 15.11.2022 г. към 8 часа

ОБОБЩЕНИ ДАННИ ЗА СЪСТОЯНИЕТО НА ВОДИТЕ В КОМПЛЕКСНИТЕ И ЗНАЧИМИ ЯЗОВИРИ

Сумата от наличните завирени обеми към комплексните и значими язовири е			3892,6	млн.куб.м.	представлява		59,0%	Тенденция	в бр. язовири		
Според основното предназначение на язовирите наличните в тях завирени обеми:			за питейно-битово водоснабдяване		78,3%	от общия им обем;	74,14%	от полезния им обем	↑ - повишаване на обема	11	
			за резервно - ПБВ		55,9%	от общия им обем;	52,00%	от полезния им обем	↓ -понижаване на обема	32	
			за напояване		41,4%	от общия им обем;	34,89%	от полезния им обем	~ - задържане на обема	6	
			за енергетика		62,6%	от общия им обем;	56,33%	от полезния им обем	∩ -преливане	2	
№	БД	Язовир	Общ обем	Мъртъв/ Санитарен обем	Наличен обем		Наличен полезен обем		Ср. денонощен приток	Ср. денонощен разход	Тенденция
			млн.м ³	млн.м ³	млн.м ³	% от общия обем	млн.м ³	% от полезния обем	м ³ /сек.	м ³ /сек.	
1	БДДР	Искър	655,252	87,200	529,614	80,83%	442,414	77,88%	1,944	8,186	↓
2	БДДР	Бели Искър	15,080	1,400	8,839	58,61%	7,439	54,38%	0,432	0,656	↓
3	БДДР	Среченска бара	15,500	1,000	14,259	91,99%	13,259	91,44%	0,278	0,613	↓
4	БДДР	Христо Смирненски	27,700	4,200	18,816	67,93%	14,616	62,20%	0,076	0,317	↓
5	БДДР	Йовковци	92,179	9,000	81,453	88,36%	72,453	87,10%	0,108	0,717	↓
6	БДЧР	Тича	311,800	40,000	228,490	73,28%	188,490	69,35%	0,155	1,864	↓
7	БДЧР	Камчия	233,550	76,000	189,148	80,99%	113,148	71,82%	0,015	2,214	↓
8	БДЧР	Ясна поляна	32,320	7,550	16,836	52,09%	9,286	37,49%	0,046	0,336	↓

9	БДИБР	Асеновец	28,200	2,000	15,580	55,25%	13,580	51,83%	0,058	0,752	↓
10	БДИБР	Боровица	27,300	4,600	23,951	87,73%	19,351	85,25%	0,024	0,290	↓
11	БДЗБР	Студена	25,200	2,400	20,190	80,12%	17,790	78,03%	0,320	0,796	↓
12	БДЗБР	Дяково	35,400	8,000	27,503	77,69%	19,503	71,18%	0,046	0,582	↓
13	БДЗБР	Калин - за рез.водоснабдяване	1,024	0,100	0,387	37,74%	0,287	31,01%	не се получава ежедневна информация приток и разход		↓
14	БДЗБР	Карагьол - за рез.водоснабдяване	2,252	0,200	1,781	79,06%	1,581	77,02%			~
15	БДДР	Огняново - за рез.водоснабдяване **	31,600	2,500	17,312	54,78%	14,812	50,90%	0,185	0,335	↓
16	БДДР	Панчарево	6,465	1,500	5,230	80,90%	3,730	75,13%	6,575	6,908	↓
17	БДДР	Ястребино	62,300	3,900	33,973	54,53%	30,073	51,49%	0,081	0,081	~
18	БДДР	Кула	20,250	0,700	7,395	36,52%	6,695	34,25%	0,000	0,127	↓
19	БДДР	Рабиша	43,200	2,400	12,531	29,01%	10,131	24,83%	0,000	0,023	↓
20	БДДР	Огоста	506,000	67,000	214,810	42,45%	147,810	33,67%	0,116	5,903	↓
21	БДДР	Сопот	60,908	1,300	28,280	46,43%	26,980	45,26%	0,359	2,211	↓
22	БДДР	Горни Дъбник	130,000	3,000	46,940	36,11%	43,940	34,60%	0,914	0,914	~
23	БДДР	Бели Лом	25,500	3,200	8,488	33,29%	5,288	23,71%	0,185	0,069	↑
24	БДЧР	Съединение	12,810	1,500	8,214	64,12%	6,714	59,36%	0,069	0,069	~
25	БДЧР	Георги Трайков (Цонево)	330,000	21,000	178,234	54,01%	157,234	50,88%	5,201	2,192	↑
26	БДЧР	Порой	45,200	2,000	4,616	10,21%	2,616	6,06%	0,197	0,000	↑
27	БДЧР	Ахелой	12,350	0,800	2,790	22,59%	1,990	17,23%	0,023	0,000	↑
28	БДИБР	Жребчево	400,000	30,000	149,013	37,25%	119,013	32,17%	1,426	2,150	↓
29	БДИБР	Малко Шарково	45,000	3,900	32,789	72,86%	28,889	70,29%	0,032	0,344	↓
30	БДИБР	Домлян	26,074	0,700	6,472	24,82%	5,772	22,75%	0,000	0,084	↓
31	БДИБР	Пясъчник	206,530	3,400	34,150	16,54%	30,750	15,14%	0,782	0,204	↑
32	БДИБР	Тополница	137,108	20,000	34,762	25,35%	14,762	12,61%	1,308	0,556	↑
33	БДИБР	Тракиец	114,000	24,000	64,309	56,41%	40,309	44,79%	0,006	0,197	↓
34	БДЗБР	Пчелина	54,200	34,200	53,900	99,45%	19,700	98,50%	3,438	3,438	↓
35	БДДР	Александър Стамболийски	205,569	20,000	120,353	58,55%	100,353	54,08%	0,568	13,110	↓
36	БДДР	Кокаляне	не се получава ежедневна информация								
37	БДИБР	Копринка	142,214	5,410	19,357	13,61%	13,947	10,20%	1,146	1,146	~

	БДИБР	Белмекен-Чаира	149,536	5,179	97,704	65,34%	92,525	64,09%	2,258	7,822	
38	БДИБР	Белмекен	144,036	3,810	97,006	67,35%	93,196	66,46%			↓
39	БДИБР	Чаира	5,500	1,369	0,698	12,69%	0,000	0,00%			↓
	БДИБР	Баташки водносиллов път									
	БДИБР	Голям Беглик-Широка поляна	86,091	7,242	48,000	55,75%	40,758	51,69%	1,864	5,224	
40	БДИБР	Голям Беглик	62,111	3,942	39,787	64,06%	35,845	61,62%			↓
41	БДИБР	Широка поляна	23,980	3,300	8,213	34,25%	4,913	23,76%			↓
42	БДИБР	Беглика	1,554	0,242	0,970	62,44%	0,728	55,51%	0,023	0,480	↓
43	БДИБР	Тошков Чарк	1,782	0,276	0,666	37,40%	0,390	25,92%	0,219	0,378	↓
44	БДИБР	Батак	310,298	19,950	181,941	58,63%	161,991	55,79%	6,643	9,836	↓
	БДИБР	Каскада Доспат-Въча									
45	БДЗБР	Доспат	449,249	14,907	342,294	76,19%	327,387	75,38%	0,656	0,656	~
46	БДИБР	Цанков камък	110,708	31,200	86,762	78,37%	55,562	69,88%	1,713	1,403	↑
47	БДИБР	Въча	226,120	24,520	151,512	67,01%	126,992	62,99%	2,211	20,760	↓
48	БДИБР	Кричим	20,256	1,730	19,511	96,32%	17,781	95,98%	20,676	16,072	↑
	БДИБР	Каскада Арда									
49	БДИБР	Кърджали	497,236	107,176	280,018	56,31%	172,842	44,31%	3,434	1,024	↑
50	БДИБР	Студен кладенец	387,772	90,667	232,322	59,91%	141,655	47,68%	0,489	2,774	↓
51	БДИБР	Ивайловград	156,702	59,526	133,961	85,49%	74,435	76,60%	1,948	0,364	↑
52	БДИБР	Розов кладенец	20,400	13,268	17,736	86,94%	4,468	62,65%	не се получава ежедневна информация приток и разход		↑

* Данните в таблицата са за състоянието на комплексните и значими язовири по Приложение 1 от Закона за водите към 8 часа на съответния ден.

** С Решение №740 от 15 октомври 2020 г. за осигуряване на дългосрочната стабилност на водоснабдяването на Столична община, Министерски съвет определя „Български ВиК холдинг“ ЕАД, да извърши необходимите действия за осигуряване на възможност за пречистване на питейни води от язовир „Огняново“.

Към момента не са изпълнени изискванията за вписване на язовира в регистъра съгласно изискванията на Закона за здравето и няма разрешително по реда на закона за водите, поради което не се подават води за питейнобитово водоснабдяване.

Язовир Панчарево:

Съгласно предоставената справка от НС ЕАД язовир „Панчарево“ прелива с 6,6 м³/ сек. Постъпващият приток в язовира на 15.11.2022 г. е 6,575 м³/ сек. Размерът на дневния разход и прелялото количество се равняват на 6,908 м³/ сек. Наличният обем в язовира е 5,2304 млн. м³, което представлява 80,9% от общия му обем.

Язовир Пчелина:

Съгласно предоставената справка от НС ЕАД язовир „Пчелина“ прелива с 3,388 м³/ сек. Постъпващият приток в язовира на 15.11.2022 г. е 3,438 м³/ сек. Размерът на дневния разход и прелялото количество се равняват на 3,438 м³/ сек. Наличният обем в язовира е 53,9 млн. м³, което представлява 99,45% от общия му обем.

По данни и прогнози на НИМХ

На 15.11 и през следващите два дни речните нива ще останат без съществени изменения. В резултат на валежи на места се очакват краткотрайни повишения на речните нива. По-значителни повишения са възможни:

- в сутрешните часове на 17.11 във водосборите на реките западно от р. Вит. На 18.11 вследствие на оттичане ще има повишения в долните течения на основните реки от Дунавски басейн;

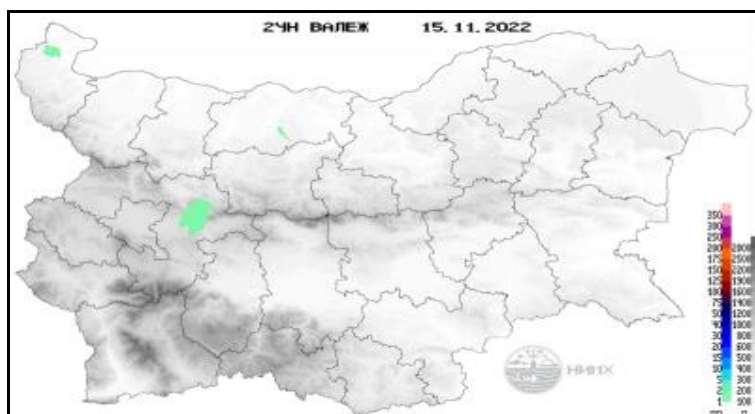
- в следобедните и вечерни часове на 17.11 и през нощта срещу 18.11 във водосборите на южночерноморските реки;

- в следобедните и вечерни часове на 17.11 и през нощта срещу 18.11 в планинските части от Източнобеломорски басейн;

- на 17.11 в горните и средни части от водосбора на р. Струма и горните части от водосбора на р. Места. На 18.11 в резултат на оттичане ще има повишения на речните нива в долните течения на основните реки от Западнобеломорски басейн.

Водните количества ще бъдат под праговете за внимание.

МЕТЕОРОЛОГИЧЕН БЮЛЕТИН



Анализ на денонощната сума на валежа от 07:30 ч. на 14.11.2022 г. до 07:30 ч. на 15.11.2022 г., използващ модел ALADIN и данни от наблюдателната мрежа на НИМХ.

Метеорологична прогноза за 16 ноември 2022 г.

През нощта над по-голямата част от страната ще преобладава ясно време. След полунощ на места в равнината част от страната отново ще се образуват мъгли. Ще е почти тихо. Минималните температури ще са между 1° и 6° , в София около 3° .

Утре до обяд на места в равнините и низините ще има мъгла или ниска облачност. След обяд от запад облачността ще започне да се увеличава и вплътнява. Вечерта в отделни западни райони ще има слаби валежи от дъжд, които ще продължат и през нощта срещу четвъртък. Ще духа слаб, в източните райони до умерен вятър от запад-югозапад. Максималните температури ще са между 13° и 18° , в София около 13° .

Над планините от запад облачността ще се увеличава и вплътнява. След обяд в масивите от Западна България ще има валежи от дъжд, над около 2200 метра дъждът ще преминава в сняг. Ще духа умерен вятър със западна компонента. Максималната температура на височина 1200 метра ще бъде около 10° , на 2000 метра - около 4° .

По Черноморието облачността ще е променлива, в сутрешните часове на места видимостта ще е намалена, но бързо ще се подобри. Ще духа слаб, след обяд до умерен югозападен вятър. Максималните температури ще бъдат 15° - 17° , колкото е температурата на морската вода. Вълнението на морето ще бъде 1-2 бала.

Прогноза за времето от 17 до 21 ноември 2022 г.

В четвъртък ще бъде предимно облачно с валежи, на повече места и с по-значителни количества в Южна България и планините. Вятърът ще се ориентира от северозапад и ще е умерен, временно силен, по-късно през деня в източните райони ще стане от североизток. Минималните температури ще са между 7° и 12° , а максималните - между 12° и 17° . През нощта срещу петък вятърът ще отслабне, а в петък отново ще стане с южна компонента. Облачността временно ще се разкъса, слаби валежи от дъжд ще има само на отделни места, главно в западните и планинските райони. Минималните температури ще са с градус-два по-ниски, а дневните ще останат почти без промяна. В събота облачността отново ще се вплътни и ще завали, отначало в северозападните райони, а до вечерта и на места в източните. В неделя и понеделник ще остане облачно, с валежи, в много райони значителни по количество. Температурите ще се понижат, в неделя в Дунавската равнина, а в понеделник в цялата страна максималните ще са под 10° . През нощта срещу понеделник в Северозападна България и Предбалкана, а в понеделник и в Централна Северна България дъждът ще се примесва или временно ще преминава в сняг. Във вторник валежите временно ще спрат, а облачността за кратко ще се разкъса. Минималните температури в много райони ще са около 0° , а максималните от 5° - 6° в северозападните до около 15° в югоизточните райони. По-късно през деня облачността отново ще се увеличи и ще започнат нови валежи.

ПРОГНОЗА ЗА ОЧАКВАНИ КОЛИЧЕСТВА ВАЛЕЖИ

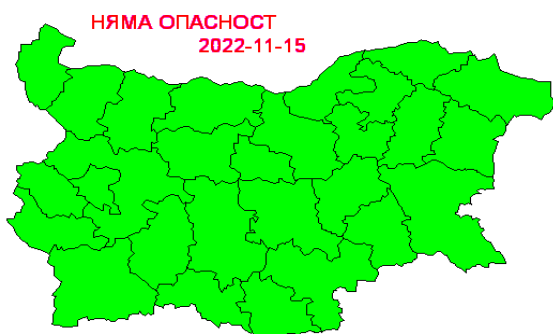
За 15 и 16 ноември 2022 г.: След обяд и утре през по-голямата част от деня ще бъде почти без валежи.

Утре вечерта в западните райони ще има слаби валежи с количества до 4 mm.

За 17 и 18 ноември 2022 г.: В четвъртък на много места в цялата страна ще има валежи; количества - 2-12 mm, на места в Южна България и планините - 15-20 mm. В петък валежите временно ще спрат. Все пак на отделни места ще има слаби превалявания с количества до 1-2 mm.

ПРОГНОЗА ЗА ОПАСНИ И ОСОБЕНО ОПАСНИ МЕТЕОРОЛОГИЧНИ ЯВЛЕНИЯ

На 15 и 16 ноември 2022 г. опасни метеорологични явления в страната не се очакват.



Карта на опасните явления за 15.11.2022 г. Карта на опасните явления за 16.11.2022 г.

Подробна информация за предупрежденията и опасните метеорологични явления по области и общини може да бъде получена от интерактивните карта на адреси:

<http://weather.bg/0index.php?koiFail=RM01opasni1&nd=0&lng=0>

<http://weather.bg/obshtini/indexS.php>

Легенда:



Бяло:

Липсваща, недостатъчна, стара или съмнителна информация.



Зелено:

Няма опасни явления.



Жълто:

Времето може да бъде потенциално опасно. Явленията, които са прогнозирани, не са необичайни, но изискват внимание, ако възнамерявате да вършите работа на открито. Следете прогнозите за времето и не поемайте излишен риск.



Оранжево:

Времето е опасно. Прогнозирани са по-рядко случващи се метеорологични явления. Възможни са материални щети и има опасност от наранявания. Бъдете много внимателни и се информирайте подробно и често за метеорологичната обстановка. Съобразявайте се с неизбежните рискове и следвайте всички съвети на компетентните органи.



Червено:

Времето е много опасно. Прогнозирани са изключително интензивни опасни метеорологични явления. Възможни са големи материални щети и нещастни случаи, може да възникне и опасност за живота. Следвайте нарежданията и всички съвети на компетентните органи и бъдете готови да извънредни мерки.

ХИДРОЛОГИЧЕН БЮЛЕТИН

Анализ на хидрологичната обстановка през изминалото денонощие

Анализът е направен на база измерени водни стоежи и изчислени по временни ключови криви водни количества от оперативни автоматични и конвенционални хидрометрични станции на НИМХ:

Дунавски басейн: През изминалото денонощие речните нива в басейна са останали без съществени изменения. Регистрираните колебания на нивата на реките Малък Искър при Етрополе (-13/+13 см), Искър в средното и долното течение (-12/+34 см) и Осъм при Ловеч (-14/+5 см) са в резултат от работа на хидротехнически съоръжения. Отчетените изменения на речните нива в останалата част от басейна са както следва: за водосбора на р. Нишава без изменение; за водосбора на р. Лом с до -3 см; за водосбора на р. Огоста от -6 см до +4 см; за водосбора на р. Искър от -5 см до +4 см; за водосбора на р. Вит от -4 см до +4 см; за водосбора на р. Осъм от -5 см до +5 см; за водосбора на р. Янтра от -3 см до +2 см; за водосбора на р. Русенски Лом с до -8 см. Водните количества на реките в басейна са под праговете за средни води и около праговете за ниски води.

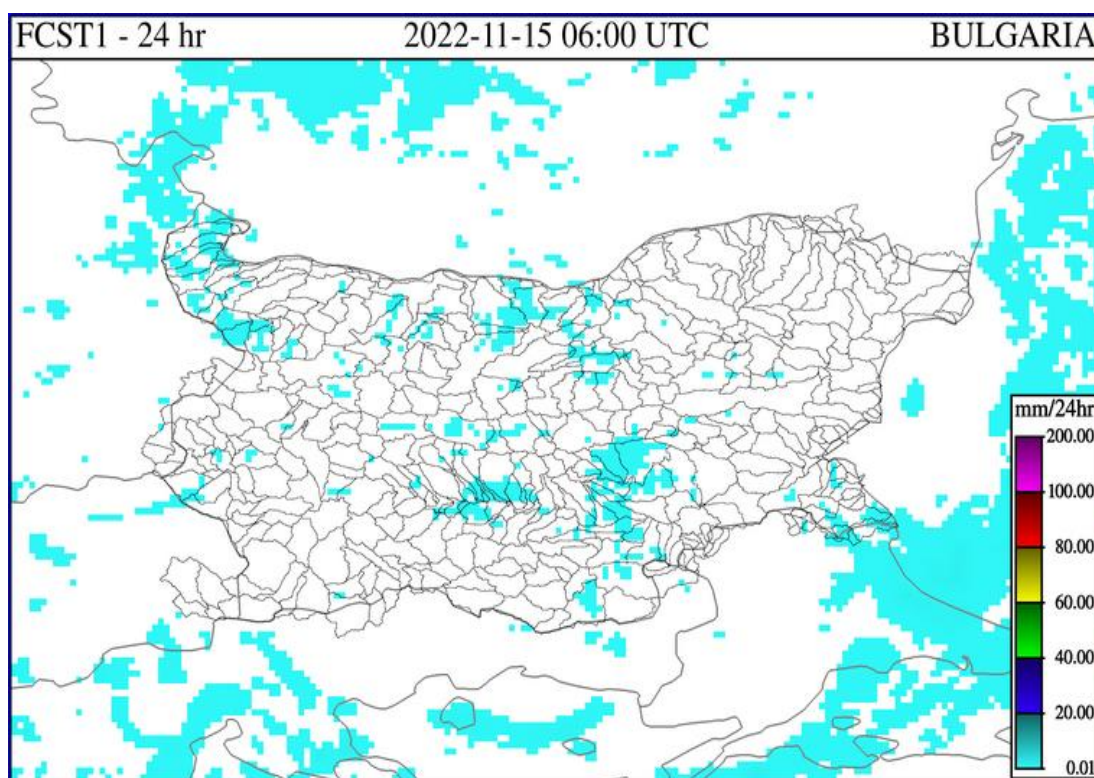
Черноморски басейн: През изминалото денонощие нивата на наблюдаваните реки в басейна са останали без съществени изменения. Отчетените колебания на речните нива в басейна са както следва: за водосбора на р. Провадийска от -5 см до +3 см; за водосбора на р. Камчия от -4 см до +5 см; за водосбора на р. Айтоска без изменение; за водосбора на р. Факийска с до -2 см; за водосбора на р. Ропотамо от -1 см до +1 см; за водосбора на р. Велека от -4 см до +4 см. Водните количества на реките в басейна са под праговете за средни води и около праговете за ниски води.

Източнобеломорски басейн: През изминалото денонощие нивата на наблюдаваните реки са останали без съществени изменения. Регистрираните колебания на водните нива на реките Тъжа при ВЕЦ Тъжа (-19/+22 см), Марица при с. Радуил (-26/+26 см), при Белово (-59/+58 см), при Пазарджик (-24/+32 см) и при гр. Пловдив (-7/+23 см) и Арда при с. Вехтино (-11/+11 см) са в резултат от работата на хидротехнически съоръжения. Отчетените изменения на речните нива в останалата част от басейна са както следва: за водосбора на р. Тунджа от -9 см до +4 см; за водосбора на р. Марица от -13 см до +8 см; за водосбора на р. Арда от -10 см до +6 см. Водните количества на реките в басейна са под праговете за средни води и около праговете за ниски води.

Западнобеломорски басейн: През изминалото денонощие нивата на реките в басейна са останали без съществени изменения. Отчетените колебания на речните нива в басейна са както следва: за водосбора на р. Места от -9 см до +8 см; за водосбора на р. Струма от -4 см до +4 см. Водните количества на реките в басейна са под праговете за средни води и около праговете за ниски води.

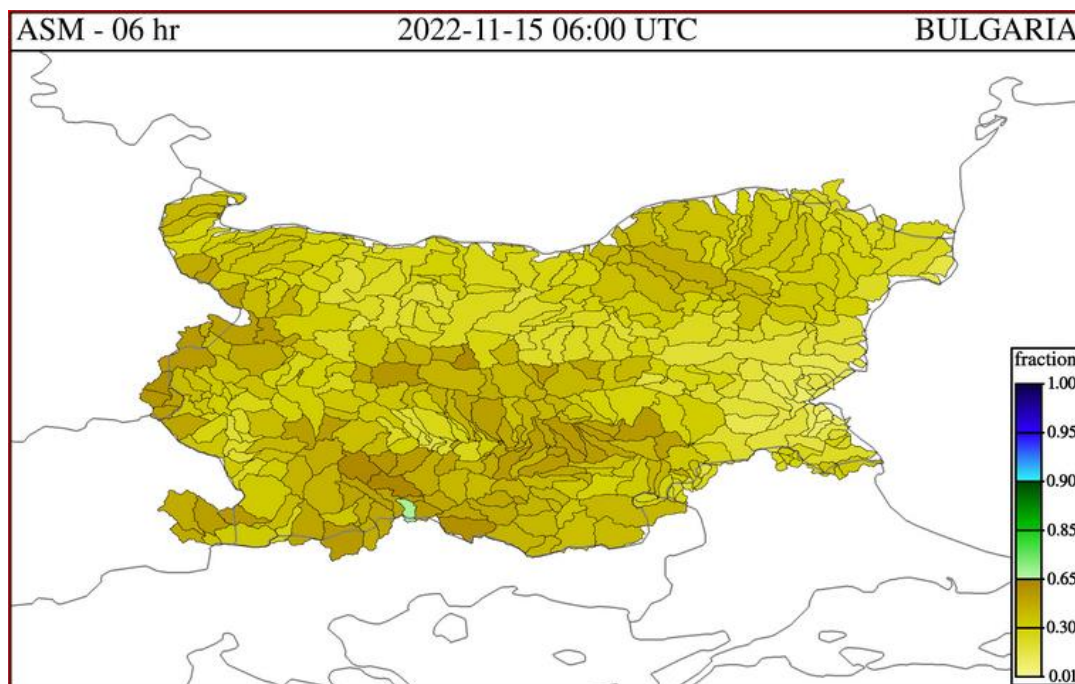
ДОПЪЛНИТЕЛНА ПРОГНОЗНА МЕТЕОРОЛОГИЧНА ИНФОРМАЦИЯ, ИЗПОЛЗВАНА ПРИ ИЗГОТВЯНЕ НА ХИДРОЛОГИЧНАТА ПРОГНОЗА

- 24 h прогноза за валежите от модела ALADIN за района на Черно море и Близкия Изток от 08:00 ч. местно време на 15.11.2022 г. до 08:00 ч. местно време на 16.11.2022 г.

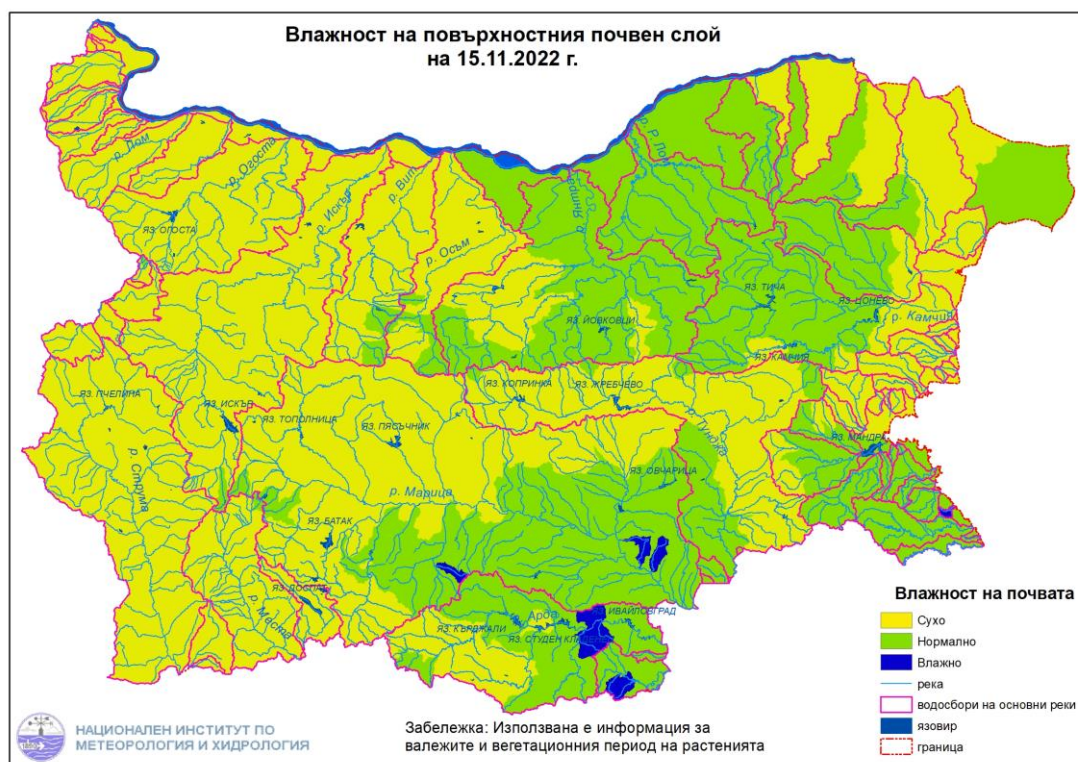


- **Влажност на почвата:**

➤ На картата по-долу е представено пространственото разпределение на **средната почвена влага** - насищане с вода на повърхностния (до 30 cm) почвен слой с използване на резултати от модела Sacramento Soil Moisture Accounting Model.



➤ На картата по-долу е представено пространственото разпределение на средната почвена влага.



Хидрологична прогноза

На основа на метеорологичната прогноза, обработената хидрологична информация и моделираните водни количества от НИМХ:

Дунавски басейн: Днес (15.11) и утре речните нива в басейна ще останат без съществени изменения. На 17.11 в резултат на валежи ще има повишения на речните нива в басейна. По-значителни повишения са възможни в сутрешните часове на 17.11 във водосборите западно от р. Вит. На 18.11 речните нива ще се понижават като в резултат на оттичане ще има повишения на речните нива в долните течения на основните реки. Водните количества ще бъдат под праговете за внимание.

Моделът за водосбора на р. Огоста прогнозира: Прогнозираните водни количества на 16, 17 и 18.11.2022 г. ще са около и под средната многогодишна стойност. Днес (15.11) и утре речните нива във водосбора ще останат без съществени изменения. В резултат на валежи на 17.11 ще има повишения на речните нива, по-съществени в планинските части на водосбора. На 18.11 речните нива ще се понижават, като в резултат на оттичане ще има повишения в долното течение на основната река. Водните количества ще бъдат под прага за внимание.

Моделът за водосбора на р. Искър прогнозира: Прогнозираните водни количества на 16, 17 и 18.11.2022 г. ще са около и под средната многогодишна стойност. Днес (15.11) и утре речните нива във водосбора ще останат без съществени изменения. На 17.11 в резултат на валежи ще има повишения на речните нива, главно в средните и долни части от водосбора. На 18.11 речните нива ще се понижават като в резултат на оттичане ще има повишения в долното течение на основната река. Водните количества ще бъдат под прага за внимание.

Моделът за водосбора на р. Янтра прогнозира: Прогнозираните водни количества на 16, 17 и 18.11.2022 г. ще бъдат под средномногогодишните стойности. Днес (15.11) и през следващите два дни речните нива във водосбора ще останат без съществени изменения. В следобедните и вечерни часове на 17.11 в резултат на валежи ще има незначителни повишения на речните нива във водосбора. На 18.11 в резултат на оттичане са възможни незначителни повишения на речните нива в долното течение на основната река. Водните количества ще бъдат под праговете за внимание.

Моделът за водосбора на р. Русенски Лом прогнозира: Прогнозираните водни количества във водосбора на р. Черни Лом на 16, 17, 18, 19 и 20.11.2022 г. ще бъдат под средномногогодишните стойности. Днес (15.11) и през следващите 4-5 дни речните нива във водосбора ще останат без съществени изменения. В следобедните и вечерни часове на 17.11 и през нощта срещу 18.11 и в следобедните и вечерни часове на 19.11 и през нощта срещу 20.11 са възможни незначителни повишения на речните нива във водосбора. Водните количества ще бъдат под праговете за внимание.

Черноморски басейн: Днес (15.11) и през следващите два дни речните нива в басейна ще останат без съществени изменения. В следобедните и вечерни часове на 17.11 и през нощта срещу 18.11 в резултат на валежи ще има незначителни повишения на речните нива, главно във водосборите на южночерноморските реки. Водните количества ще бъдат под праговете за внимание.

Моделът за водосбора на р. Айтоска прогнозира: Прогнозираните водни количества на 16, 17 и 18.11.2022 г. ще бъдат под средномногогодишните стойности. Днес (15.11) и през следващите три дни речните нива във водосбора ще останат без съществени изменения. В следобедните и вечерни часове на 17.11 и през нощта срещу 18.11 в резултат на валежи са възможни незначителни повишения на речните нива във водосбора. Водните количества ще бъдат под праговете за внимание.

Моделът за водосбора на р. Факийска прогнозира: Прогнозираните водни количества на 16, 17, 18, 19 и 20.11.2022 г. ще бъдат под средномногогодишните стойности. Днес (15.11) и през следващите 4-5 дни речните нива във водосбора ще останат без съществени изменения. В следобедните и вечерни часове на 17.11 и през нощта срещу 18.11 в резултат на валежи ще има незначителни повишения на речните нива във водосбора. Водните количества ще бъдат под праговете за внимание.

Източнобеломорски басейн: Днес (15.11) и през следващите три дни речните нива в по-голяма част от басейна ще останат без съществени изменения. В следобедните и вечерни часове на 17.11 и през нощта срещу 18.11 са възможни краткотрайни повишения на речните нива, главно в планинските части от басейна. Водните количества ще бъдат под праговете за внимание.

Системата за ранно предупреждение за водосборите на реките Марица и Тунджа на НИМХ прогнозира:

- Водните нива ще бъдат под праговете за внимание

<u>Прагове за предупреждение</u>			
Нива на тревога:	Жълто - Внимание	Оранжево - Предупреждение	Червено - Тревога

Системата за ранно предупреждение за водосбора на река Арда на НИМХ прогнозира:

- Водните количества ще бъдат под праговете за внимание.

<u>Прагове за предупреждение</u>			
Нива на тревога:	Жълто - Внимание	Оранжево - Предупреждение	Червено - Тревога

Западнобеломорски басейн: Днес (15.11) и утре речните нива в басейна ще останат без съществени изменения. На 17.11 в резултат на валежи ще има краткотрайни повишения на речните нива, главно в горните и средни части от водосбора на р. Струма и горните части от водосбора на р. Места. На 18.11 речните нива ще се понижават като в резултат на оттичане ще има повишения на речните нива в долните течения на основните реки. Водните количества ще бъдат под праговете за внимание.

В направените прогнози не се отчита работата и ретензионната способност на хидротехническите съоръжения.

РЕКА ДУНАВ

Водни стоежи в българския участък на река Дунав за 15 ноември 2022 г. по данни на Изпълнителна агенция „Проучване и поддържане на река Дунав“:

станция	километър	воден стоеж [cm]	разлика	t вода
		водно количество [m ³ /s]	за 24 ч. [cm]	[°C]
Ново село	833.60	69 Q: 2 654	-8	13.5
Лом	743.30	131 Q: 2 631	+13	13.6
Оряхово	678.00	20 Q: 2 656	+10	14.2
Никопол	597.50	88	+11	13.8
Свищов	554.30	38 Q: 2 615	+6	13.5
Русе	495.60	7 Q: 2 563	+6	13.4
Силистра	375.50	17 Q: 2 423	-3	13.6