



Министерство на
околната среда и водите

**Ежедневен
бюлетин за
състоянието на
водите**

15 НОЕМВРИ 2023

**Комплексни и
значими
язовири**

Речни нива

Информация за наличните обеми в комплексните и значими язовири, които се следят в МОСВ:

Съгласно приложение №1 към чл. 13, ал. 1, т. 1 от Закона за водите, комплексните и значими язовири са 52 броя.

Сумата от наличните в тях завирени обеми към 15.11.2023 г. е 3830.7 млн. м³, представлява 58.6 % от сумата от общите им обеми, с 1.1 % повече от отношението на завирените им обеми спрямо сумата на общите им обеми към 14.11.2023 г.

Според основното им предназначение наличните в тях завирени обеми са както следва:

- питейно-битово водоснабдяване - 71.5 % от общия им обем;
- за резервно питейно-битово водоснабдяване - 30.2 % от общия им обем;
- напояване - 41.3 % от общия им обем;
- енергетика - 66.2 % от общия им обем.

Налични завирени обеми в язовири по приложение 1 на ЗВ с трансгранично влияние:

1. за Каскада „Арда“:

Язовир „Кърджали“ - 281.902 млн. м³, което е 56.69 % от общия му обем;

Язовир „Студен кладенец“ - 226.290 млн. м³, което е 58.36 % от общия му обем;

Язовир „Ивайловград“ - 148.352 млн. м³, което е 94.67 % от общия му обем;

2. за Каскада „Горна Тунджа“:

Язовир „Копринка“ - 46.281 млн. м³, което е 32.54 % от общия му обем;

Язовир „Жребчево“ - 173.416 млн. м³, което е 43.35 % от общия му обем.

БЮЛЕТИН №931 от 15.11.2023 г. към 8 часа

ОБОБЩЕНИ ДАННИ ЗА СЪСТОЯНИЕТО НА ВОДИТЕ В КОМПЛЕКСНИТЕ И ЗНАЧИМИ ЯЗОВИРИ

Сумата от наличните завърени обеми към комплексните и значими язовири е			3830,7	млн.куб.м.	представлява		58,6%	Тенденция	в бр. язовири		
Според основното предназначение на язовирите наличните в тях завърени обеми:			за питейно-битово водоснабдяване		71,5%	от общия им обем;	66,54%	от полезния им обем	↑ - повишаване на обема	9	
			за резервно - ПБВ		30,2%	от общия им обем;	54,42%	от полезния им обем	↓ -понижаване на обема	34	
			за напояване		41,3%	от общия им обем;	34,64%	от полезния им обем	~ - задържане на обема	6	
			за енергетика		66,2%	от общия им обем;	60,48%	от полезния им обем	⌋ -преливане	2	
№	БД	Язовир	Общ обем	Мъртъв/ Санитарен обем	Наличен обем		Наличен полезен обем		Ср. денонощен приток	Ср. денонощен разход	Тенденция
			млн.м ³	млн.м ³	млн.м ³	% от общия обем	млн.м ³	% от полезния обем	м ³ /сек.	м ³ /сек.	
1	БДДР	Искър	655,252	87,200	514,213	78,48%	427,013	75,17%	2,480	8,640	↓
2	БДДР	Бели Искър	15,080	1,400	7,596	50,37%	6,196	45,29%	1,622	0,557	↑
3	БДДР	Среченска бара	15,500	1,000	11,673	75,31%	10,673	73,61%	0,451	0,683	↓
4	БДДР	Христо Смирненски	27,700	4,200	22,044	79,58%	17,844	75,93%	0,149	0,295	↓
5	БДДР	Йовковци	92,179	9,000	79,266	85,99%	70,266	84,48%	0,155	0,752	↓
6	БДЧР	Тича	311,800	40,000	191,173	61,31%	151,173	55,62%	0,072	1,686	↓
7	БДЧР	Камчия	233,550	76,000	160,682	68,80%	84,682	53,75%	0,009	2,359	↓
8	БДЧР	Ясна поляна	32,320	7,550	14,865	45,99%	7,315	29,53%	0,001	0,266	↓

9	БДИБР	Асеновец	28,200	2,000	12,120	42,98%	10,120	38,63%	0,012	0,544	↓
10	БДИБР	Боровица	27,300	4,600	24,231	88,76%	19,631	86,48%	0,035	0,440	↓
11	БДЗБР	Студена	25,200	2,400	17,226	68,36%	14,826	65,03%	0,077	0,764	↓
12	БДЗБР	Дяково	35,400	8,000	24,095	68,07%	16,095	58,74%	0,283	0,283	~
13	БДЗБР	Калин - за рез.водоснабдяване	1,024	0,100	0,286	27,90%	0,186	20,10%	не се получава ежедневна информация приток и разход		↓
14	БДЗБР	Карагьол - за рез.водоснабдяване	2,252	0,200	1,340	59,48%	1,140	55,53%			~
15	БДДР	Огняново - за рез.водоснабдяване **	31,600	2,500	18,629	58,95%	16,129	55,43%	0,138	0,335	↓
16	БДЧР	Порой	45,200	2,000	4,712	10,42%	2,712	6,28%	0,104	0,000	↑
17	БДЧР	Ахелой	12,350	0,800	2,979	24,12%	2,179	18,87%	0,023	0,000	↑
18	БДДР	Панчарево	6,465	1,500	5,338	82,57%	3,838	77,31%	8,716	7,549	↓
19	БДДР	Ястребино	62,300	3,900	32,348	51,92%	28,448	48,71%	0,058	0,127	↓
20	БДДР	Кула	20,250	0,700	8,445	41,70%	7,745	39,62%	0,023	0,046	↓
21	БДДР	Рабиша	43,200	2,400	12,339	28,56%	9,939	24,36%	0,000	0,012	↓
22	БДДР	Огоста	506,000	67,000	237,750	46,99%	170,750	38,90%	0,231	8,681	↓
23	БДДР	Сопот	60,908	1,300	33,500	55,00%	32,200	54,02%	0,301	2,037	↓
24	БДДР	Горни Дъбник	130,000	3,000	45,888	35,30%	42,888	33,77%	1,204	0,602	↑
25	БДДР	Бели Лом	25,500	3,200	7,888	30,93%	4,688	21,02%	0,023	0,081	↓
26	БДЧР	Съединение	12,810	1,500	7,755	60,54%	6,255	55,31%	0,023	0,093	↓
27	БДЧР	Георги Трайков (Цонево)	330,000	21,000	132,395	40,12%	111,395	36,05%	0,000	1,308	↓
28	БДИБР	Жребчево	400,000	30,000	173,416	43,35%	143,416	38,76%	1,972	1,972	~
29	БДИБР	Малко Шарково	45,000	3,900	29,880	66,40%	25,980	63,21%	0,012	0,313	↓
30	БДИБР	Домлян	26,074	0,700	1,725	6,62%	1,025	4,04%	0,000	0,046	↓
31	БДИБР	Пясъчник	206,530	3,400	16,524	8,00%	13,124	6,46%	0,138	0,138	~
32	БДИБР	Тополница	137,108	20,000	37,379	27,26%	17,379	14,84%	1,354	0,556	↑
33	БДИБР	Тракиец	114,000	24,000	63,623	55,81%	39,623	44,03%	0,006	0,185	↓
34	БДЗБР	Пчелина	54,200	34,200	53,950	99,54%	19,750	98,75%	4,259	4,259	↓
35	БДДР	Александър Стамболийски	205,569	20,000	136,440	66,37%	116,440	62,75%	1,026	1,026	~
36	БДДР	Кокаляне	не се получава ежедневна информация								
37	БДИБР	Копринка	142,214	5,410	46,281	32,54%	40,871	29,88%	0,444	1,054	↓

	БДИБР	Белмекен-Чаира	149,536	5,179	104,287	69,74%	99,108	68,66%	1,068	5,232	
38	БДИБР	Белмекен	144,036	3,810	100,526	69,79%	96,716	68,97%			↓
39	БДИБР	Чаира	5,500	1,369	3,761	68,39%	2,392	57,91%			↑
	БДИБР	Баташки водносилов път									
	БДИБР	Голям Беглик-Широка поляна	86,091	7,242	68,197	79,22%	60,955	77,31%	2,135	5,465	
40	БДИБР	Голям Беглик	62,111	3,942	50,808	81,80%	46,866	80,57%			↓
41	БДИБР	Широка поляна	23,980	3,300	17,389	72,52%	14,089	68,13%			↓
42	БДИБР	Беглика	1,554	0,242	0,886	57,03%	0,644	49,11%	0,034	0,005	↑
43	БДИБР	Тошков Чарк	1,782	0,276	0,900	50,51%	0,624	41,43%	0,234	0,442	↓
44	БДИБР	Батак	310,298	19,950	144,323	46,51%	124,373	42,84%	5,829	2,937	↑
	БДИБР	Каскада Доспат-Въча									
45	БДЗБР	Доспат	449,249	14,907	409,074	91,06%	394,167	90,75%	0,594	0,594	~
46	БДИБР	Цанков камък	110,708	31,200	73,296	66,21%	42,096	52,95%	2,222	1,683	↑
47	БДИБР	Въча	226,120	24,520	154,459	68,31%	129,939	64,45%	3,834	10,947	↓
48	БДИБР	Кричим	20,256	1,730	19,806	97,78%	18,076	97,57%	11,160	11,661	↓
	БДИБР	Каскада Арда									
49	БДИБР	Кърджали	497,236	107,176	281,902	56,69%	174,726	44,79%	1,551	14,966	↓
50	БДИБР	Студен кладенец	387,772	90,667	226,290	58,36%	135,623	45,65%	14,315	29,910	↓
51	БДИБР	Ивайловград	156,702	59,526	148,352	94,67%	88,826	91,41%	29,038	39,271	↓
52	БДИБР	Розов кладенец	20,400	13,268	16,548	81,12%	3,280	45,99%	не се получава ежедневна информация приток и разход		↓

* Данните в таблицата са за състоянието на комплексните и значими язовири по Приложение 1 от Закона за водите към 8 часа на съответния ден.

** С Решение №740 от 15 октомври 2020 г. за осигуряване на дългосрочната стабилност на водоснабдяването на Столична община, Министерски съвет определя „Български ВиК холдинг“ ЕАД, да извърши необходимите действия за осигуряване на възможност за пречистване на питейни води от язовир „Огняново“.

Към момента не са изпълнени изискванията за вписване на язовира в регистъра съгласно изискванията на Закона за здравето и няма разрешително по реда на закона за водите, поради което не се подават води за питейнобитово водоснабдяване. ***

Язовир Панчарево:

Съгласно предоставената справка от НС ЕАД язовир „Панчарево“ прелива с 7,2 м³/сек. Постъпващият приток в язовира на 15.11.2023 г. е 8,716 м³/сек. Размерът на дневния разход и прелялото количество се равняват на 7,549 м³/сек. Наличният обем в язовира е 5,3384 млн. м³, което представлява 82,57% от общия му обем.

Язовир Пчелина:

Съгласно предоставената справка от НС ЕАД язовир „Пчелина“ прелива с 4,211 м³/сек. Постъпващият приток в язовира на 15.11.2023 г. е 4,259 м³/сек. Размерът на дневния разход и прелялото количество се равняват на 4,259 м³/сек. Наличният обем в язовира е 53,95 млн. м³, което представлява 99,54% от общия му обем.

По данни и прогнози на НИМХ

На 15.11 и през следващите два дни речните нива ще останат без съществени изменения. В следобедните и вечерните часове на 15.11, в резултат на валежи, ще има краткотрайни или незначителни повишения на речните нива в планинските части от Дунавски и Източноромански басейн, южнороманските реки и Западноромански басейн. От вечерните часове на 17.11 и на 18.11, в резултат на валежи, ще има повишения на речните нива в басейните, като по-значителни те ще са във водосборите на реките южно от гр. Бургас.

Водните количества ще бъдат под праговете за внимание.

МЕТЕОРОЛОГИЧЕН БЮЛЕТИН



Анализ на денонощната сума на валежа от 7:30 ч на 14.11.2023 г. до 7:30 ч на 15.11.2023 г., използващ модел ALADIN-BG и данни от наблюдателната мрежа на НИМХ

Метеорологична прогноза за 15 ноември 2023 г.

През нощта над Северна България облачността бързо ще намалее до предимно ясно. Над Южна все още ще е значителна и там ще има валежи от дъжд, които до сутринта ще спрат и облачността ще се разкъсва. Ще духа умерен, в Дунавската равнина и Горнотракийската низина временно силен вятър от запад-северозапад. Минималните температури, в повечето райони, ще бъдат между 4° и 9°, в София около 4°.

Утре ще е предимно слънчево. Ще продължи да духа умерен вятър от запад-северозапад, но след обяд постепенно ще отслабва. Максималните температури ще бъдат между 11° и 16°, в София около 11°.

Над планините преди обяд облачността ще е значителна и на отделни места все още ще превалява слаб сняг, но бързо ще спрат. Около обяд облачността ще се разкъса до предимно слънчево. Ще духа силен северозападен вятър, който постепенно ще отслабва. Максималната температура на височина 1200 метра ще бъде около 6° , на 2000 метра - около 0° .

По Черноморието ще е преобладава слънчево време. Ще духа умерен, временно силен вятър от запад-северозапад, но след обяд ще отслабва. Максимални температури: 15° - 16° . Температурата на морската вода е от 10° по северното крайбрежие до 15° по южното. Вълнението на морето ще бъде 1-2 бала.

Прогноза за времето от 17 до 22 ноември 2023 г.

В петък сутринта ще е почти тихо, с минимални температури между 0° и 5° , на места в низините видимостта ще е намалена. От запад облачността ще се увеличава, а по-късно след обяд ще започнат валежи. Ще духа слаб до умерен югозападен вятър, към вечерта в източната половина от страната ще се усили. През нощта срещу събота валежите ще обхванат цялата страна, на места в югоизточната половина от страната ще са значителни. Вятърът ще се ориентира от северозапад и ще се усили, а с него ще нахлува студен въздух и температурите бързо ще се понижават. В събота ще бъде ветровито и предимно облачно. На места, главно в Източна България и планините, все още ще има и валежи, но вече слаби. Температурите ще са почти без дневен ход. През нощта срещу неделя в източната половина от страната вятърът ще стане северен, а валежите ще се усилят, в североизточните райони ще са значителни; с продължаващото застудяване, дъждът ще премине в сняг. В неделя ще остане ветровито, ще бъде и студено. Валежите ще отслабнат и в по-голямата част от страната ще спрат; от северозапад и облачността ще се разкъса и до края на деня ще намалее. В началото на следващата седмица вятърът ще отслабне и ще се смени със запад-югозападен, впоследствие - с юг-югозападен; ще се затопля. Ще има променлива облачност, в понеделник над много райони намаляваща и до слънчево. Във вторник в северозападните райони, а в сряда на места из страната, са възможни превалявания от дъжд.

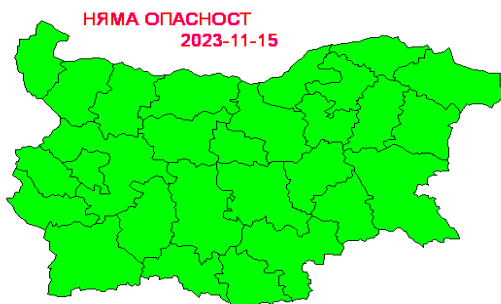
ПРОГНОЗА ЗА ОЧАКВАНИ КОЛИЧЕСТВА ВАЛЕЖИ

За 15 и 16 ноември 2023 г.: През деня на места, главно в западната половина от страната и в планинските райони ще има валежи от дъжд, но бързо ще спират. Количества до 5-10 mm. През нощта ще вали в Южна България, в планините над 1500 метра валежите ще са от сняг. До сутринта навсякъде валежите ще спрат. Количества до 5-10 mm. През деня ще е без валежи.

За 17 и 18 ноември 2023 г.: В петък след обяд от запад ще започнат валежи, които през нощта срещу събота ще обхванат цялата страна. В събота валежи, но вече слаби, ще има все още на места, главно в Източна България и планините. Очаквани количества за обстановката: в северозападните райони 5-10 mm, в останалата част от страната - предимно между 10 и 30 mm, на отделни места и повече.

ПРОГНОЗА ЗА ОПАСНИ И ОСОБЕНО ОПАСНИ МЕТЕОРОЛОГИЧНИ ЯВЛЕНИЯ

На 15 и 16 ноември 2023 г. опасни метеорологични явления не се очакват.



Карта на опасните явления за 15.11.2023 г.

Карта на опасните явления за 16.11.2023 г.

Подробна информация за предупрежденията и опасните метеорологични явления по области и общини може да бъде получена от интерактивната карта на адрес: <https://weather.bg/obshtini/>

Легенда:



Бяло:

Липсваща, недостатъчна, стара или съмнителна информация.



Зелено:

Няма опасни явления.



Жълто:

Времето може да бъде потенциално опасно. Явленията, които са прогнозирани, не са необичайни, но изискват внимание, ако възнамерявате да вършите работа на открито. Следете прогнозите за времето и не поемайте излишен риск.



Оранжево:

Времето е опасно. Прогнозирани са по-рядко случващи се метеорологични явления. Възможни са материални щети и има опасност от наранявания. Бъдете много внимателни и се информирайте подробно и често за метеорологичната обстановка. Съобразявайте се с неизбежните рискове и следвайте всички съвети на компетентните органи.



Червено:

Времето е много опасно. Прогнозирани са изключително интензивни опасни метеорологични явления. Възможни са големи материални щети и нещастни случаи, може да възникне и опасност за живота. Следвайте нарежданията и всички съвети на компетентните органи и бъдете готови да извършвате мерки.

ХИДРОЛОГИЧЕН БЮЛЕТИН

Анализ на хидрологичната обстановка през изминалото денонощие

Анализът е направен на база измерени водни стоежи и изчислени по временни ключови криви водни количества от оперативни автоматични и конвенционални хидрометрични станции на НИМХ:

Дунавски басейн: През изминалото денонощие нивата на реките от басейна са останали без съществени изменения. Регистрираните изменения на нивата в средните и долните течения на р. Огоста (-10/+19 см), р. Искър (-15/+25 см) и р. Осъм при гр. Ловеч (-12/+15 см) са в резултат от работата на хидротехнически съоръжения. Отчетените колебания на речните нива в останалата част от басейна са както следва: за водосбора на р. Нишава до -1 см; за водосбора на р. Лом от -2 см до +3 см; за водосбора на р. Огоста от -2 см до +1 см; за водосбора на р. Искър от -6 см до +6 см; за водосбора на р. Вит от -4 см до +4 см; за водосбора на р. Осъм от -6 см до +5 см; за водосбора на р. Янтра от -10 см до +9 см; за водосбора на р. Русенски Лом от -1 см до +2 см. Водните количества на реките в басейна са под праговете за средни води и около праговете за ниски води.

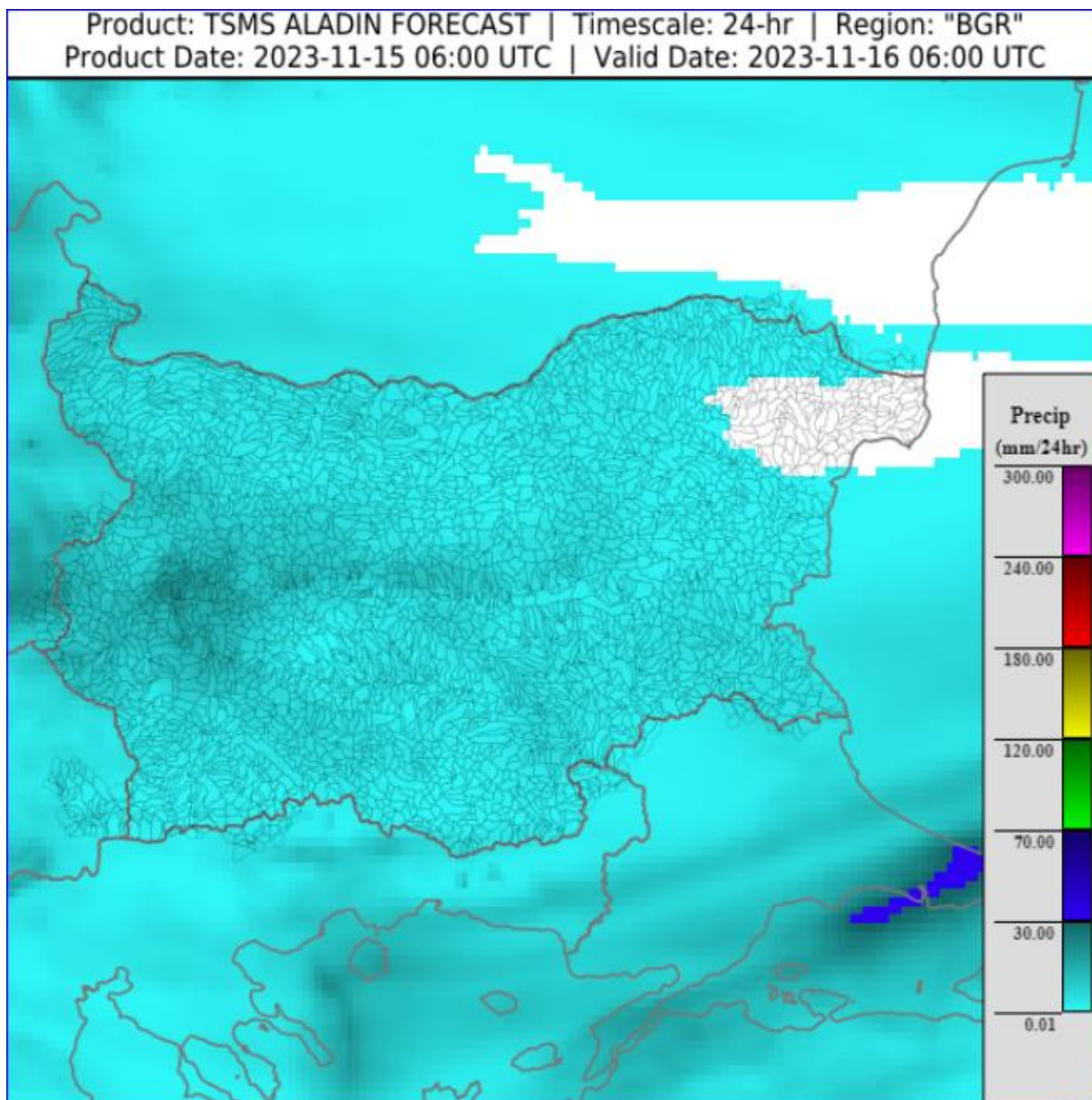
Черноморски басейн: През изминалото денонощие нивата на наблюдаваните реки в по-голяма част от басейна са останали без съществени изменения. В резултат на валежи са регистрирани незначителни повишения на речните нива във водосборите на реките южно от р. Ропотамо. Отчетените колебания на речните нива в басейна са както следва: за водосбора на р. Провадийска от -3 см до +3 см; за водосбора на р. Камчия с до ± 1 см; за водосбора на р. Айтоска от -1 см до +1 см; за водосбора на р. Факийска с до +2 см; за водосбора на р. Ропотамо от -1 см до +1 см. Водните количества на реките в басейна са под праговете за средни води и около праговете за ниски води.

Източнобеломорски басейн: През изминалото денонощие нивата на повечето реки във водосбора са останали без съществени изменения. Отчетените изменения на речните нива в басейна са както следва: за водосбора на р. Тунджа от -15 см до +12 см; за водосбора на р. Марица от -12 см до +15 см; за водосбора на р. Арда от -11 см до +12 см. Водните количества на реките в басейна са под праговете за средни води и около праговете за ниски води.

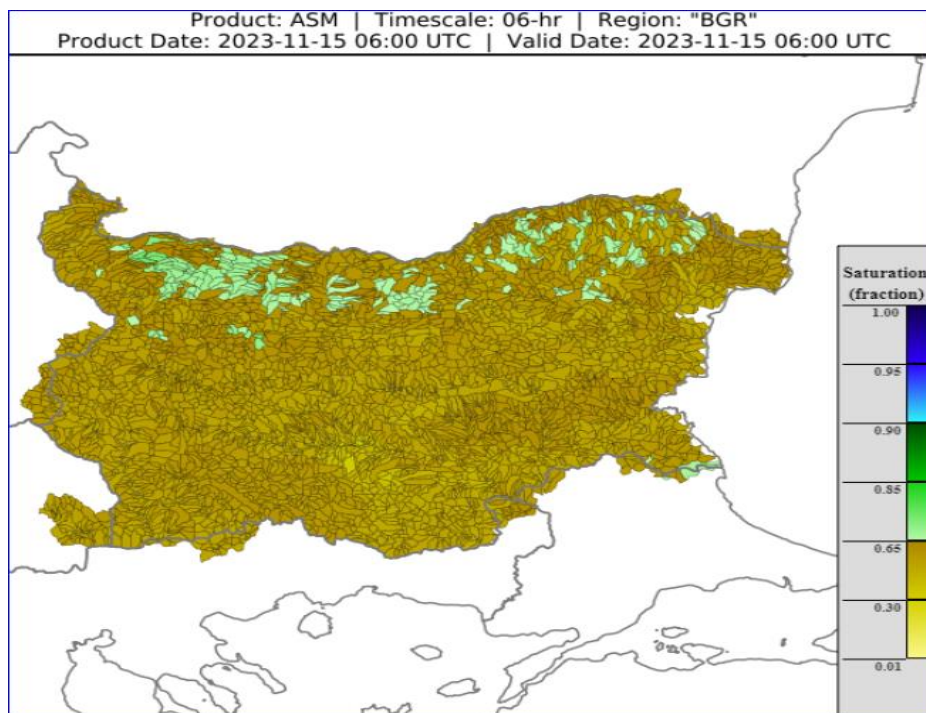
Западнобеломорски басейн: През изминалото денонощие нивата на наблюдаваните реки в басейна са без съществени изменения. Регистрираните колебания на речните нива в басейна са както следва: за водосбора на р. Места от -8 см до +6 см; за водосбора на р. Струма от -4 см до +4 см. Водните количества в басейна са под праговете за средни води и около праговете за ниски води.

ДОПЪЛНИТЕЛНА ПРОГНОЗНА МЕТЕОРОЛОГИЧНА ИНФОРМАЦИЯ, ИЗПОЛЗВАНА ПРИ ИЗГОТВЯНЕ НА ХИДРОЛОГИЧНАТА ПРОГНОЗА

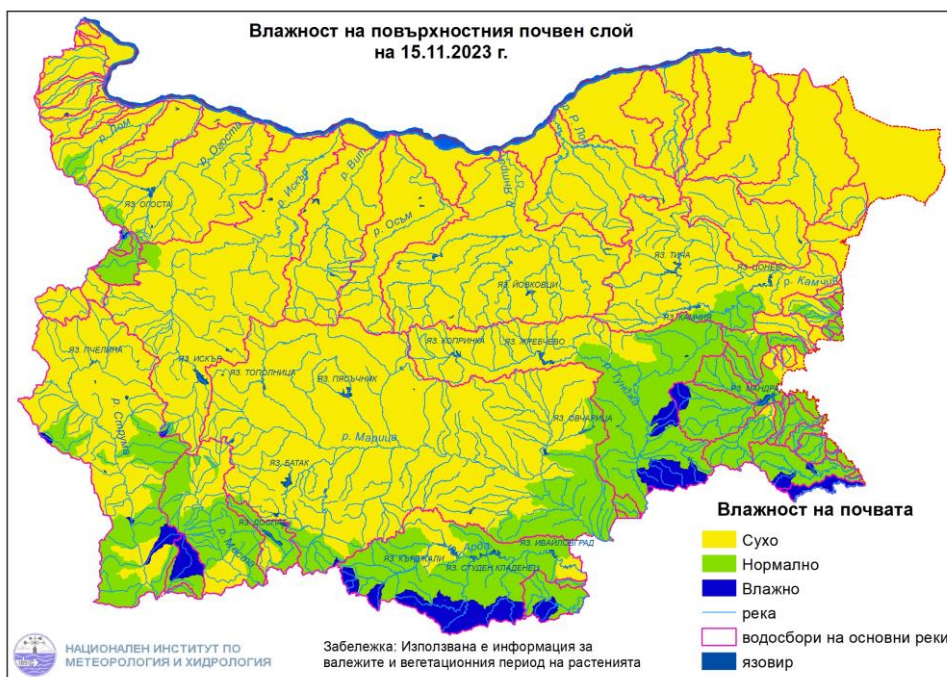
- 24 h прогноза за валежите от модела ALADIN за района на Черно море и Близкия Изток от 08:00 ч. местно време на 15.11.2023 г. до 08:00 ч. местно време на 16.11.2023 г.



- **Влажност на почвата**
- На картата по-долу е представено пространственото разпределение на **средната почвена влага** - насищане с вода на повърхностния (до 30 cm) почвен слой с използване на резултати от модела Sacramento Soil Moisture Accounting Model.



- На картата по-долу е представено пространственото разпределение на средната почвена влага.



ХИДРОЛОГИЧНА ПРОГНОЗА

На основа на метеорологичната прогноза, обработената хидрологична информация и моделираните водни количества от НИМХ:

Дунавски басейн: Днес (15.11) и през следващите два дни речните нива ще останат без съществени изменения. В следобедните и вечерните часове днес (15.11), в резултат на валежи, ще има незначителни краткотрайни повишения на речните нива в планинските части от басейна. От вечерните часове на 17.11 и на 18.11, в резултат на валежи, ще има повишения на речните нива в целия басейн. Водните количества ще бъдат под праговете за внимание.

Черноморски басейн: Днес (15.11) и през следващите два дни речните нива в басейна ще останат без съществени изменения. В резултат на валежи, във вечерните часове днес (15.11) и през нощта срещу 16.11, ще има нови незначителни повишения на речните нива в южночерноморските реки. На 18.11, в резултат на валежи, ще има повишения на речните нива в целия басейн, по-значителни във водосборите на реките южно от гр. Бургас. Водните количества ще бъдат под праговете за внимание.

Източнобеломорски басейн: Днес (15.11) и през следващите два дни речните нива в по-голяма част от басейна ще останат без съществени изменения. нива ще се понижават или ще останат без съществени изменения. В резултат на валежи, в следобедните и вечерните часове днес (15.11), са възможни незначителни повишения на речните нива в планинските части от басейна. През нощта срещу на 18.11 и на 18.11, в резултат на валежи, ще има повишения на речните нива в басейна. Водните количества ще бъдат под праговете за внимание.

Западнобеломорски басейн: Днес (15.11) и през следващите два речните нива ще останат без съществени изменения. В резултат на валежи, в следобедните и вечерните часове днес (15.11), речните нива в басейна ще се повишат незначително. От вечерните часове на 17.11 и на 18.11, в резултат на валежи, ще има повишения на речните нива в басейна. Водните количества ще бъдат под праговете за внимание.

**В направените прогнози не се отчита работата и ретензионната способност на хидротехническите съоръжения.*

Връзки към дневни бюлетини за прогнозирани водни количества и нива по водосбори от хидрологични модели и системи за ранно предупреждение:

[За водосбора на р. Огоста](#)

[За водосбора на р. Искър](#)

[За водосбора на р. Вит](#)

[За водосбора на р. Янтра](#)

[За водосбора на р. Русенски Лом](#)

[За водосбора на р. Айтоска](#)

[За водосбора на р. Факийска](#)

[За водосбора на р. Марица и р. Тунджа](#)

[За водосбора на р. Арда](#)

[За водосбора на р. Струма](#)

РЕКА ДУНАВ

Водни стоежи в българския участък на река Дунав за 15 ноември 2023 г.
по данни на Изпълнителна агенция „Проучване и поддържане на река Дунав“:

станция	километър	воден стоеж [cm]		разлика	t вода
			водно количество [m ³ /s]		
Ново село	833.60	355	Q: 6 016	-6	12
Лом	743.30	418	Q: 6 015	0	13
Оряхово	678.00	299	Q: 6 118	0	14
Никопол	597.50	345		+6	13
Свищов	554.30	309	Q: 6 009	+8	12.9
Русе	495.60	305	Q: 5 968	+11	13
Силистра	375.50	296	Q: 5 767	+14	13