



Министерство на
околната среда и водите

**Ежедневен
бюлетин за
състоянието на
водите**

15 ДЕКЕМВРИ 2022

**Комплексни и
значими
язовири**

Речни нива

Информация за наличните обеми в комплексните и значими язовири, които се следят в МОСВ:

Съгласно приложение №1 към чл. 13, ал. 1, т. 1 от Закона за водите, комплексните и значими язовири са 52 броя.

Сумата от наличните в тях завирени обеми към 15.12.2022 г. е 3873.2 млн. м³, представлява 58.7 % от сумата от общите им обеми, с 0.1 % повече от отношението на завирените им обеми спрямо сумата на общите им обеми към 14.12.2022 г.

Според основното им предназначение наличните в тях завирени обеми са както следва:

- питейно-битово водоснабдяване - 77.0 % от общия им обем;
- за резервно питейно-битово водоснабдяване - 55.3 % от общия им обем;
- напояване - 41.8 % от общия им обем;
- енергетика - 62.4 % от общия им обем.

Налични завирени обеми в язовири по приложение 1 на ЗВ с трансгранично влияние:

1. за Каскада „Арда“:

Язовир „Кърджали“ - 244.647 млн. м³, което е 49.20 % от общия му обем;

Язовир „Студен кладенец“ - 293.234 млн. м³, което е 75.62 % от общия му обем;

Язовир „Ивайловград“ - 134.372 млн. м³, което е 85.75 % от общия му обем;

2. за Каскада „Горна Тунджа“:

Язовир „Копринка“ - 21.835 млн. м³, което е 15.35 % от общия му обем;

Язовир „Жребчево“ - 149.700 млн. м³, което е 37.43 % от общия му обем

БЮЛЕТИН №704 от 15.12.2022 г. към 8 часа

ОБОБЩЕНИ ДАННИ ЗА СЪСТОЯНИЕТО НА ВОДИТЕ В КОМПЛЕКСНИТЕ И ЗНАЧИМИ ЯЗОВИРИ

Сумата от наличните завирени обеми към комплексните и значими язовири е			3873,2	млн.куб.м.	представлява		58,7%		Тенденция	в бр. язовири	
Според основното предназначение на язовирите наличните в тях завирени обеми:			за питейно-битово водоснабдяване		77,0%	от общия им обем;	72,49%	от полезния им обем	↑ - повишаване на обема	27	
			за резервно - ПБВ		55,3%	от общия им обем;	51,39%	от полезния им обем	↓ -понижаване на обема	14	
			за напояване		41,8%	от общия им обем;	35,31%	от полезния им обем	~ - задържане на обема	8	
			за енергетика		62,4%	от общия им обем;	55,99%	от полезния им обем	∩ -преливане	2	
№	БД	Язовир	Общ обем	Мъртъв/ Санитарен обем	Наличен обем		Наличен полезен обем		Ср. денонощен приток	Ср. денонощен разход	Тенденция
			млн.м ³	млн.м ³	млн.м ³	% от общия обем	млн.м ³	% от полезния обем	м ³ /сек.	м ³ /сек.	
1	БДДР	Искър	655,252	87,200	517,411	78,96%	430,211	75,73%	10,336	16,513	↓
2	БДДР	Бели Искър	15,080	1,400	10,480	69,49%	9,080	66,37%	1,988	0,527	↑
3	БДДР	Среченска бара	15,500	1,000	15,280	98,58%	14,280	98,48%	1,030	0,451	↑
4	БДДР	Христо Смирненски	27,700	4,200	18,426	66,52%	14,226	60,54%	0,317	0,317	~
5	БДДР	Йовковци	92,179	9,000	79,886	86,66%	70,886	85,22%	0,080	0,680	↓
6	БДЧР	Тича	311,800	40,000	223,997	71,84%	183,997	67,70%	0,020	1,728	↓
7	БДЧР	Камчия	233,550	76,000	183,444	78,55%	107,444	68,20%	0,012	2,220	↓
8	БДЧР	Ясна поляна	32,320	7,550	18,320	56,68%	10,770	43,48%	0,961	0,243	↑

9	БДИБР	Асеновец	28,200	2,000	14,267	50,59%	12,267	46,82%	0,231	0,694	↓
10	БДИБР	Боровица	27,300	4,600	24,214	88,70%	19,614	86,41%	0,353	0,260	↑
11	БДЗБР	Студена	25,200	2,400	20,533	81,48%	18,133	79,53%	2,169	0,742	↑
12	БДЗБР	Дяково	35,400	8,000	27,687	78,21%	19,687	71,85%	1,065	0,173	↑
13	БДЗБР	Калин - за рез.водоснабдяване	1,024	0,100	0,261	25,44%	0,161	17,37%	не се получава ежедневна информация приток и разход		↑
14	БДЗБР	Карагьол - за рез.водоснабдяване	2,252	0,200	1,806	80,20%	1,606	78,27%			↑
15	БДДР	Огняново - за рез.водоснабдяване **	31,600	2,500	17,217	54,48%	14,717	50,57%	0,636	0,335	↑
16	БДДР	Панчарево	6,465	1,500	5,137	79,46%	3,637	73,25%	18,475	18,392	↓
17	БДДР	Ястребино	62,300	3,900	34,006	54,58%	30,106	51,55%	0,069	0,069	~
18	БДДР	Кула	20,250	0,700	7,387	36,48%	6,687	34,20%	0,150	0,116	↑
19	БДДР	Рабиша	43,200	2,400	12,501	28,94%	10,101	24,76%	0,000	0,000	~
20	БДДР	Огоста	506,000	67,000	218,060	43,09%	151,060	34,41%	14,005	4,688	↑
21	БДДР	Сопот	60,908	1,300	27,016	44,36%	25,716	43,14%	1,111	0,278	↑
22	БДДР	Горни Дъбник	130,000	3,000	48,204	37,08%	45,204	35,59%	1,563	0,347	↑
23	БДДР	Бели Лом	25,500	3,200	8,630	33,84%	5,430	24,35%	0,046	0,046	~
24	БДЧР	Съединение	12,810	1,500	8,232	64,26%	6,732	59,52%	0,058	0,058	~
25	БДЧР	Георги Трайков (Цонево)	330,000	21,000	175,893	53,30%	154,893	50,13%	0,568	2,073	↓
26	БДЧР	Порой	45,200	2,000	5,216	11,54%	3,216	7,44%	0,035	0,000	↑
27	БДЧР	Ахелой	12,350	0,800	3,002	24,31%	2,202	19,06%	0,046	0,000	↑
28	БДИБР	Жребчево	400,000	30,000	149,700	37,43%	119,700	32,35%	1,554	1,554	~
29	БДИБР	Малко Шарково	45,000	3,900	33,117	73,59%	29,217	71,09%	0,126	0,126	~
30	БДИБР	Домлян	26,074	0,700	7,715	29,59%	7,015	27,65%	1,687	0,083	↑
31	БДИБР	Пясъчник	206,530	3,400	35,350	17,12%	31,950	15,73%	0,786	0,208	↑
32	БДИБР	Тополница	137,108	20,000	38,190	27,85%	18,190	15,53%	3,773	0,556	↑
33	БДИБР	Тракиец	114,000	24,000	63,971	56,11%	39,971	44,41%	0,012	0,116	↓
34	БДЗБР	Пчелина	54,200	34,200	54,100	99,82%	19,900	99,50%	8,565	7,407	↓
35	БДДР	Александър Стамболийски	205,569	20,000	112,022	54,49%	92,022	49,59%	5,363	1,069	↑
36	БДДР	Кокаляне	не се получава ежедневна информация								
37	БДИБР	Копринка	142,214	5,410	21,835	15,35%	16,425	12,01%	4,258	0,744	↑

	БДИБР	Белмекен-Чаира	149,536	5,179	95,998	64,20%	90,819	62,91%	6,677	8,208	
38	БДИБР	Белмекен	144,036	3,810	95,374	66,22%	91,564	65,30%			↓
39	БДИБР	Чаира	5,500	1,369	0,624	11,34%	0,000	0,00%			↑
	БДИБР	Баташки водносиллов път									
	БДИБР	Голям Беглик-Широка поляна	86,091	7,242	42,288	49,12%	35,046	44,45%	2,871	5,798	
40	БДИБР	Голям Беглик	62,111	3,942	35,878	57,76%	31,936	54,90%			↓
41	БДИБР	Широка поляна	23,980	3,300	6,410	26,73%	3,110	15,04%			↓
42	БДИБР	Беглика	1,554	0,242	1,064	68,47%	0,822	62,66%	0,118	0,004	↑
43	БДИБР	Тошков Чарк	1,782	0,276	0,680	38,17%	0,404	26,84%	0,308	0,627	↓
44	БДИБР	Батак	310,298	19,950	175,768	56,64%	155,818	53,67%	6,973	6,973	~
	БДИБР	Каскада Доспат-Въча									
45	БДЗБР	Доспат	449,249	14,907	323,338	71,97%	308,431	71,01%	4,150	9,880	↓
46	БДИБР	Цанков камък	110,708	31,200	89,288	80,65%	58,088	73,06%	19,046	12,689	↑
47	БДИБР	Въча	226,120	24,520	152,386	67,39%	127,866	63,43%	14,862	11,783	↑
48	БДИБР	Кричим	20,256	1,730	19,485	96,19%	17,755	95,84%	12,396	12,997	↓
	БДИБР	Каскада Арда									
49	БДИБР	Кърджали	497,236	107,176	244,647	49,20%	137,471	35,24%	25,031	17,775	↑
50	БДИБР	Студен кладенец	387,772	90,667	293,234	75,62%	202,567	68,18%	37,379	14,895	↑
51	БДИБР	Ивайловград	156,702	59,526	134,372	85,75%	74,846	77,02%	15,645	22,012	↓
52	БДИБР	Розов кладенец	20,400	13,268	18,528	90,82%	5,260	73,75%	не се получава ежедневна информация приток и разход		↑

* Данните в таблицата са за състоянието на комплексните и значими язовири по Приложение 1 от Закона за водите към 8 часа на съответния ден.

** С Решение №740 от 15 октомври 2020 г. за осигуряване на дългосрочната стабилност на водоснабдяването на Столична община, Министерски съвет определя „Български ВиК холдинг“ ЕАД, да извърши необходимите действия за осигуряване на възможност за пречистване на питейни води от язовир „Огняново“.

Към момента не са изпълнени изискванията за вписване на язовира в регистъра съгласно изискванията на Закона за здравето и няма разрешително по реда на закона за водите, поради което не се подават води за питейнобитово водоснабдяване.

Язовир Панчарево:

Съгласно предоставената справка от НС ЕАД язовир „Панчарево“ прелива с 18 м³/сек. Постъпващият приток в язовира на 15.12.2022 г. е 18,475 м³/сек. Размерът на дневния разход и прелялото количество се равняват на 18,392 м³/сек. Наличният обем в язовира е 5,1368 млн. м³, което представлява 79,46% от общия му обем.

Язовир Пчелина:

Съгласно предоставената справка от НС ЕАД язовир „Пчелина“ прелива с 7,357 м³/сек. Постъпващият приток в язовира на 15.12.2022 г. е 8,565 м³/сек. Размерът на дневния разход и прелялото количество се равняват на 7,407 м³/сек. Наличният обем в язовира е 54,1 млн. м³, което представлява 99,82% от общия му обем.

По данни и прогнози на НИМХ

На 15.12 в резултат на валежи, на места комбинирани със снеготопене и оттичане, се очакват повишения на речните нива:

- в целия Дунавски басейн, по-значителни във водосборите на р. Нишава, р. Ерма, р. Габерска, р. Огоста, средните и долни части от водосбора на р. Искър. В резултат на снеготопене на 16.12, ще има нови краткотрайни повишения на речните нива във водосборите на реките западно от р. Вит и в горните части от водосборите на р. Вит, р. Осъм и р. Янтра. От вечерните часове на 16.12 и през нощта срещу 17.12, както и на 17.12, в резултат на валежи, в комбинация със снеготопене, ще има повишения на речните нива в целия басейн. По-значителни повишения са възможни в планинските части от водосборите на реките Янтра, Осъм, Вит, Искър, Огоста и Нишава;

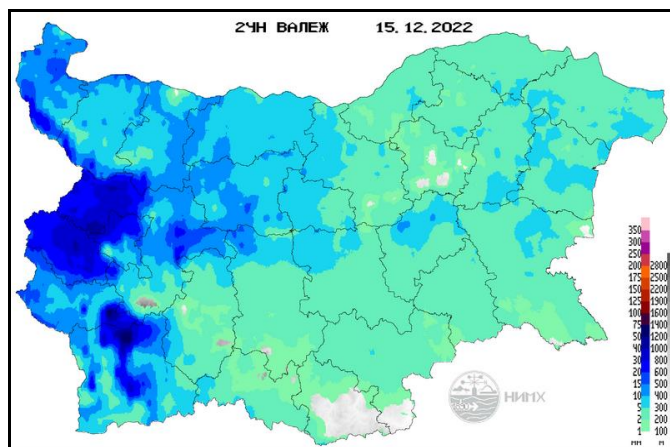
- на 15.12, в резултат на валежи и оттичане, ще има краткотрайни повишения на речните нива в Черноморски басейн. В следобедните и вечерни часове на 17.12 и през нощта срещу 18.12, в резултат на валежи ще има незначителни повишения на речните нива в басейна;

- на 15.12, в резултат на валежи, снеготопене и оттичане, ще има незначителни повишения на нивата в целия басейн. На 16.12 в резултат на снеготопене са възможни незначителни повишения в планинските части от водосборите на реките. На 17 и 18.12 водните нива на реките в басейна ще останат без съществени изменения, като през първия ден, в резултат от валежи, в комбинация със снеготопене, са възможни незначителни повишения на речните нива в рило-родопските притоци на р. Марица и във водосбора на р. Арда;

- на 15.12, в резултат на оттичане все още ще има повишения главно в средните и долни течения на р. Струма и р. Места. На 16.12 речните нива в планинските части от басейна ще се повишават незначително, в резултат на снеготопене. На 17.12, в резултат на валежи, в комбинация със снеготопене, ще има нови краткотрайни повишения на речните нива във басейна. На 18.12 речните нива ще се понижават, като в резултат на оттичане са възможни повишения в средните и долни течения на основните реки.

Водните количества ще бъдат под праговете за внимание.

МЕТЕОРОЛОГИЧЕН БЮЛЕТИН



Анализ на денонощната сума на валежа от 07:30 ч. на 14.12.2022 г. до 07:30 ч. на 15.12.2022 г., използващ модел ALADIN и данни от наблюдателната мрежа на НИМХ.

Метеорологична прогноза за 16 декември 2022 г.

През нощта облачността ще е по-често значителна. Ще е почти тихо. Минималните температури ще са между 0° и 5° , в София - около 3° . Утре над Северозападна България, преди обяд и в Горнотракийската низина ще се задържи предимно облачно и на места ще се образуват мъгли. Над останалата част от страната ще преобладава слънчево време. Ще духа умерен, северно от планините и в Източна България временно силен вятър от юг-югозапад. Максималните температури ще са предимно между 13° и 18° , по-ниски ще остават в западната част от Дунавската равнина, в София - около 17° .

По Черноморието облачността ще се разкъсва, след обяд до предимно слънчево. Ще духа умерен югозападен вятър. Максималните температури ще са между 15° и 18° . Температурата на морската вода е 10° - 12° . Вълнението на морето ще бъде 2-3 бала.

В планините ще преобладава слънчево време. Ще духа силен и бурен югозападен вятър. Ще се затопли и максималната температура на 1200 метра ще е около 11° , на 2000 метра - около 7° .

Прогноза за времето от 17 до 22 декември 2022 г.

През нощта срещу събота от северозапад облачността ще се вплътни и ще започнат валежи от дъжд. В събота ще е все още доста топло за средата на декември с минимални температури в по-голямата част от страната между 5° и 10° и максимални - между 13° и 18°. Преди обяд на места в северозападната половина от страната, а след обяд и през нощта срещу неделя в Южна и Източна България ще има валежи от дъжд. Привечер вятърът ще се ориентира от северозапад и с него ще прониква студен въздух. В неделя температурите ще са без съществен дневен ход, максималните предимно между 6° и 11°. Облачността ще е променлива, често значителна, преди обяд все още в югоизточните райони със слаби валежи. Вятърът ще е до умерен, в Дунавската равнина временно силен от северозапад, по-късно през деня ще се ориентира от север-североизток. В понеделник застудяването ще продължи, температурите ще се понижат с още 3-4 градуса. Облачността ще е разкъсана, предимно значителна над Източна България, в крайните югоизточни райони на места ще превалява слаб дъжд. През следващите дни по-значителна ниска облачност или мъгла ще има в Дунавската равнина и източните райони. Вятърът ще отслабне, в западната половина от страната временно ще стихва. Температурите ще останат без съществена промяна, минималните между минус 5° и 0°, а максималните - между 3° и 8°.

ПРОГНОЗА ЗА ОЧАКВАНИ КОЛИЧЕСТВА ВАЛЕЖИ

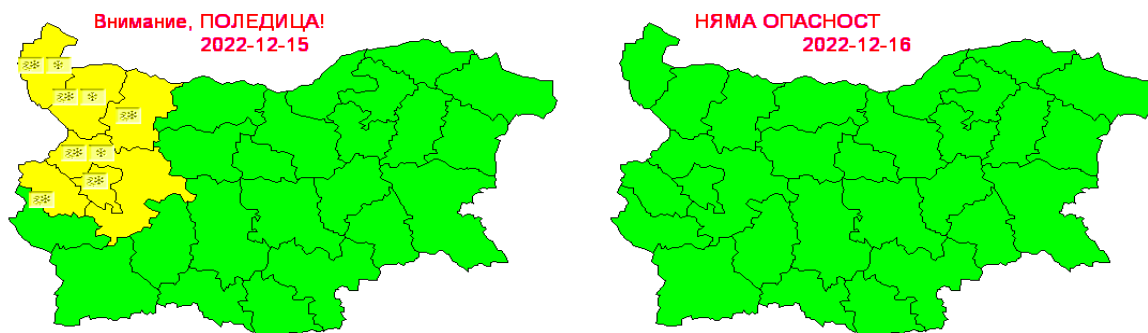
За 15 и 16 декември 2022 г.: След обяд и утре ще е без валежи.

За 17 и 18 декември 2022 г.: През нощта срещу събота в крайните северозападни райони, преди обяд в събота на места в Северна и Западна България, а след обяд и през нощта срещу неделя и в Югоизточна на места ще има валежи. Количества за денонощието: 3-10 mm, в Рило-Родопската област и северозападните райони локално е възможно до 15-20 mm, в Югоизточна България 1-3 mm. В неделя валежи ще има все още в югоизточните райони от страната. Количества: 1-10 mm.

ПРОГНОЗА ЗА ОПАСНИ И ОСОБЕНО ОПАСНИ МЕТЕОРОЛОГИЧНИ ЯВЛЕНИЯ

За 15 декември 2022 г. в сутрешните часове жълт код за опасност от поледици в 6 (шест) области в Западна България. В старопланинските райони на три от областите ще има значителни снеговалежи и ще се образува нова снежна покривка.

На 16 декември 2022 г. не се очакват опасни метеорологични явления.



Карта на опасните явления за 15.12.2022 г. Карта на опасните явления за 16.12.2022 г.

Подробна информация за предупрежденията и опасните метеорологични явления по области може да бъде получена от интерактивната карта на адрес: <http://weather.bg/0/index.php?koiFail=RM01опасни1&nd=0&lng=0>

Легенда:



Бяло:

Липсваща, недостатъчна, стара или съмнителна информация.



Зелено:

Няма опасни явления.



Жълто:

Времето може да бъде потенциално опасно. Явленията, които са прогнозирани, не са необичайни, но изискват внимание, ако възнамерявате да вършите работа на открито. Следете прогнозите за времето и не поемайте излишен риск.



Оранжево:

Времето е опасно. Прогнозирани са по-рядко случващи се метеорологични явления. Възможни са материални щети и има опасност от наранявания. Бъдете много внимателни и се информирайте подробно и често за метеорологичната обстановка. Съобразявайте се с неизбежните рискове и следвайте всички съвети на компетентните органи.



Червено:

Времето е много опасно. Прогнозирани са изключително интензивни опасни метеорологични явления. Възможни са големи материални щети и нещастни случаи, може да възникне и опасност за живота. Следвайте нарежданията и всички съвети на компетентните органи и бъдете готови да извършвате извънредни мерки.

ХИДРОЛОГИЧЕН БЮЛЕТИН

Анализ на хидрологичната обстановка през изминалото денонощие

Анализът е направен на база измерени водни стоежи и изчислени по временни ключови криви водни количества от оперативни автоматични и конвенционални хидрометрични станции на НИМХ:

Дунавски басейн: През изминалото денонощие речните нива в по-голямата част от басейна са се повишили в резултат на валежи. По-значителни повишения са регистрирани на река Нишава при с. Калотина (72 см) и на р. Искър при гр. Нови Искър (122 см). Регистрираните колебания на водните нива в средното и долното течение на р. Искър са в резултат от валежи и работа на хидротехнически съоръжения. Отчетените изменения на речните нива в басейна са както следва: за водосбора на р. Нишава от -10 см до +72 см; за водосбора на р. Лом от -2 см до +2 см; за водосбора на р. Огоста от -6 см до +11 см; за водосбора на р. Искър от -21 см до +122 см; за водосбора на р. Вит от -4 см до +19 см; за водосбора на р. Осъм от -6 см до +10 см; за водосбора на р. Янтра от -4 см до +6 см; за водосбора на р. Русенски Лом от -9 см до +3 см. Водните количества на реките в басейна са около и под праговете за средни води и около праговете за ниски води. Само водните количества на р. Искър при с. Бели Искър и гр. Нови Искър са около праговете за високи води.

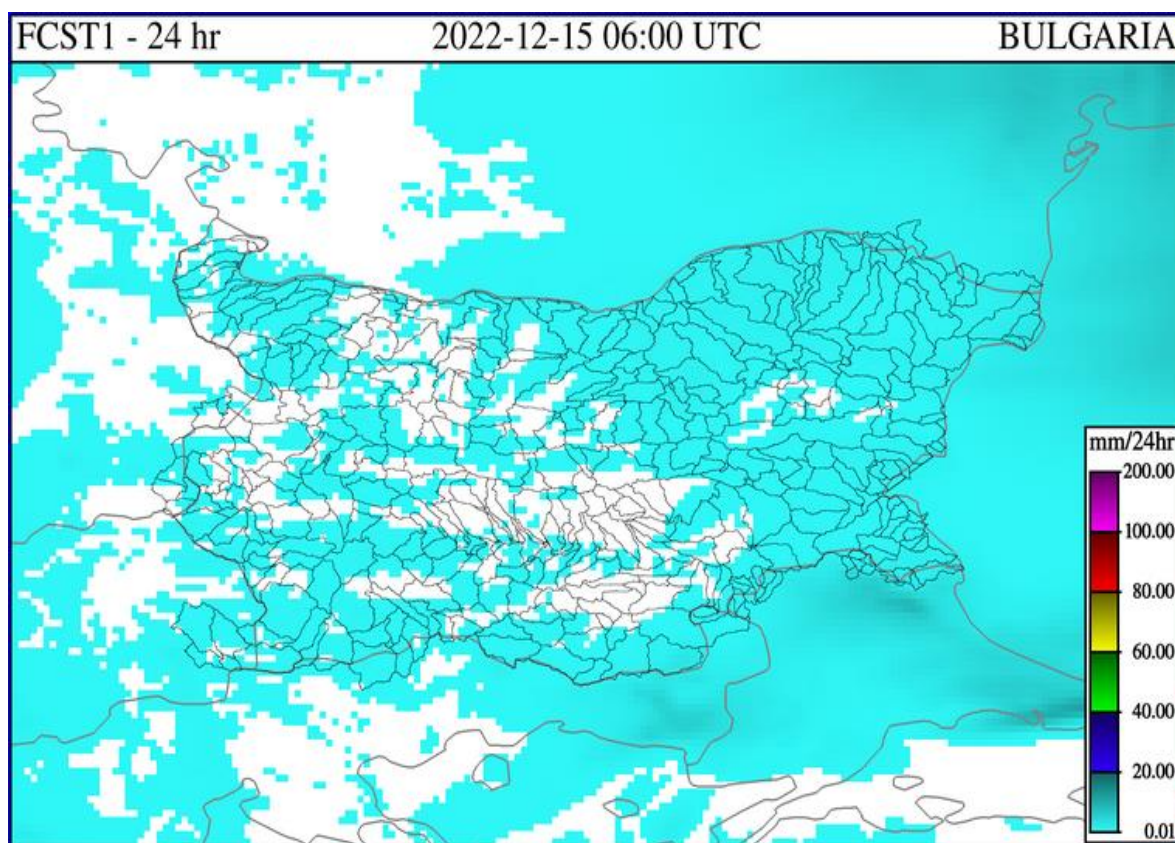
Черноморски басейн: През изминалото денонощие речните нива в басейна са останали без съществени изменения или са се понижили. Отчетените колебания на речните нива в басейна са както следва: за водосбора на р. Провадийска от -5 см до +4 см; за водосбора на р. Камчия от -4 см до +4 см; за водосбора на река Айтоска с до ± 1 см; за водосбора на р. Факийска с до +8 см; за водосбора на р. Ропотамо с до -7 см; за водосбора на р. Велека от -6 см до +1 см. Водните количества на реките в басейна са под праговете за средни води и около праговете за ниски води.

Източнобеломорски басейн: През изминалото денонощие речните нива в басейна са се понижили или са останали без съществени изменения. Регистрираните колебания на водните нива на река Въча при гр. Девин (-85/+83 см) са в резултат от работата на хидротехнически съоръжения. Отчетените изменения на речните нива в останалата част от басейна са както следва: за водосбора на р. Тунджа от -4 см до +6 см; за водосбора на р. Марица от -14 см до +14 см; за водосбора на р. Арда от -11 см до +4 см. Водните количества на реките в басейна са под праговете за средни води и около праговете за ниски води. Само водните количества в горните части от водосбора на р. Арда и на р. Въча при гр. Девин са около праговете за високи води.

Западнобеломорски басейн: През изминалото денонощие нивата на реките в басейна са се повишили в резултат на валежи. Отчетените колебания на речните нива в басейна са както следва: за водосбора на р. Места от -4 см до +13 см; за водосбора на р. Струма от -12 см до +25 см. Водните количества на по-голямата част от реките в басейна са около праговете за средни води. Водните количества на р. Струма при гр. Перник както и на р. Сиволянска Бистрица и р. Елешница са около праговете за високи води.

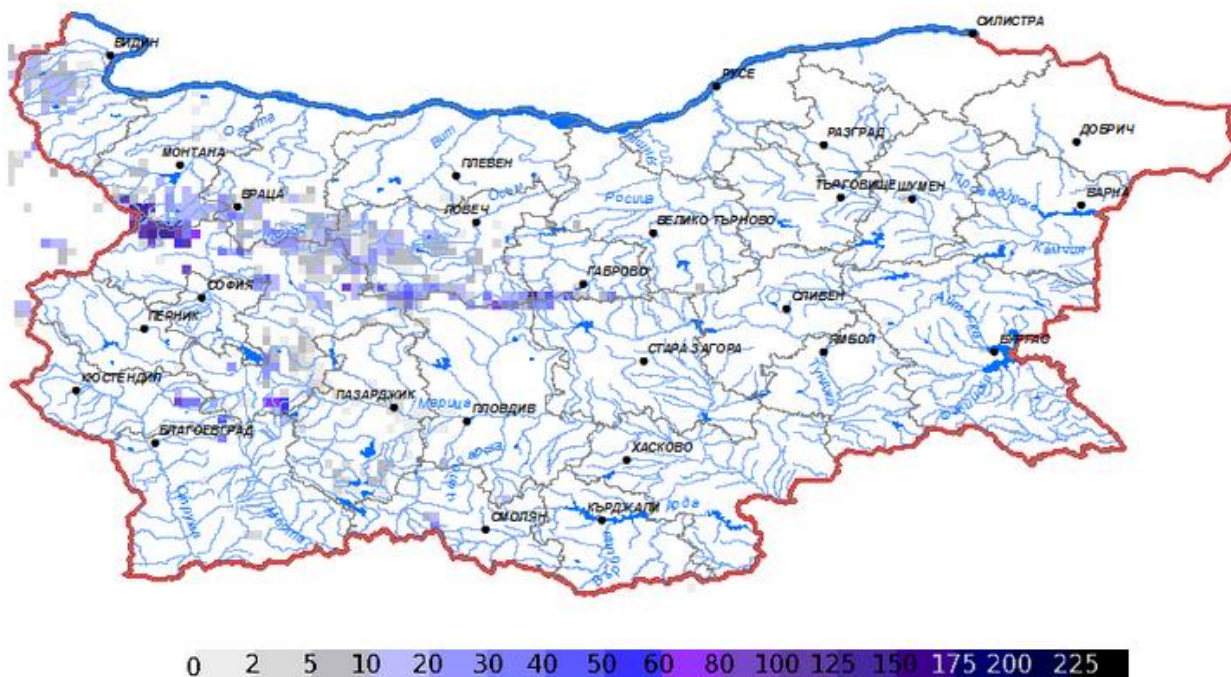
ДОПЪЛНИТЕЛНА ПРОГНОЗНА МЕТЕОРОЛОГИЧНА ИНФОРМАЦИЯ, ИЗПОЛЗВАНА ПРИ ИЗГОТВЯНЕ НА ХИДРОЛОГИЧНАТА ПРОГНОЗА

- 24 h прогноза за валежите от модела ALADIN за района на Черно море и Близкия Изток от 08:00 ч. местно време на 15.12.2022 г. до 08:00 ч. местно време на 16.12.2022 г.

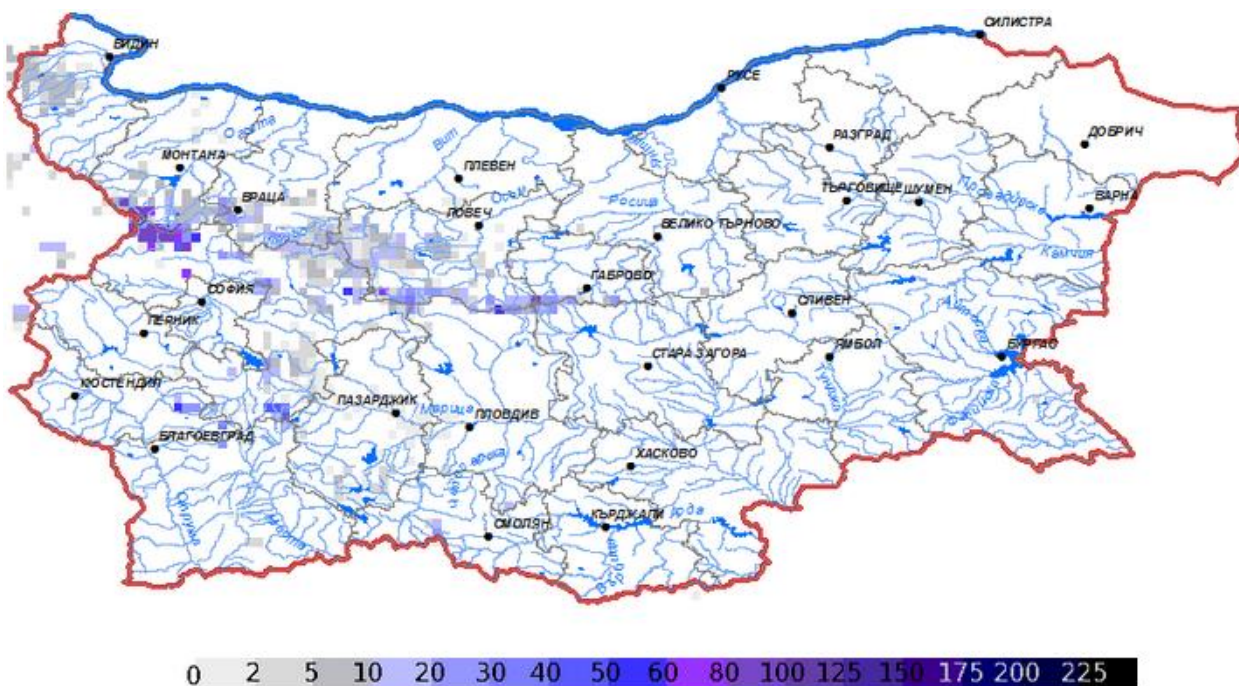


- Снежна покривка и очаквано снеготопене за следващите 72 часа

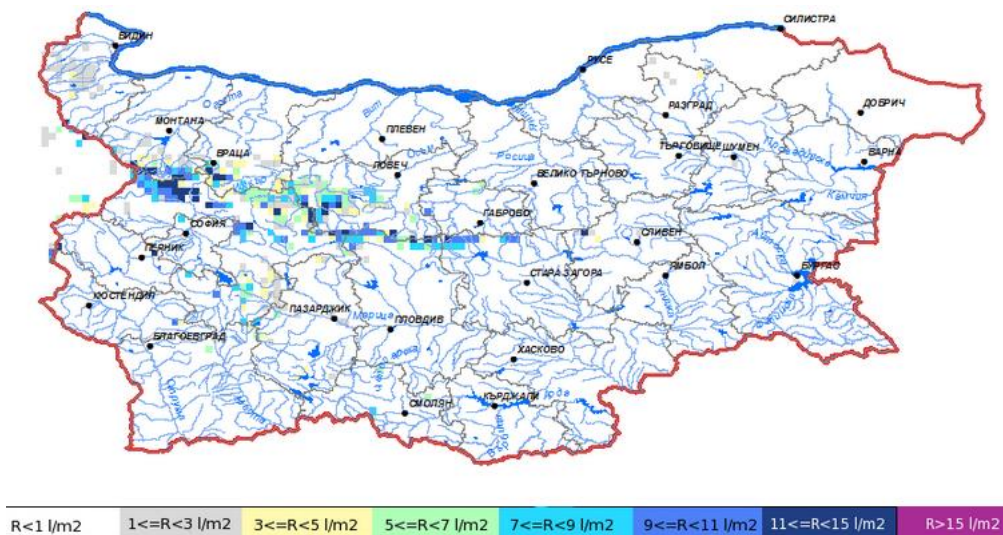
➤ На картата по-долу е представено пространственото разпределение на наличната снежна покривка с използване на сателитна информация в 07:00 UTC (+2 часа местно време).



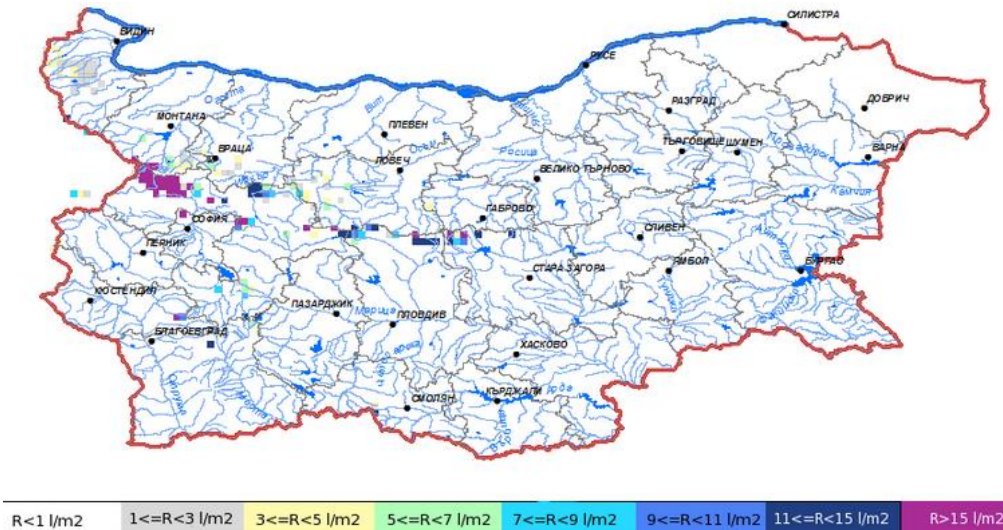
➤ На картата по-долу е представено пространственото разпределение на водното съдържание в снежната покривка с използване на сателитна информация в 07:00 UTC (+2 часа местно време).



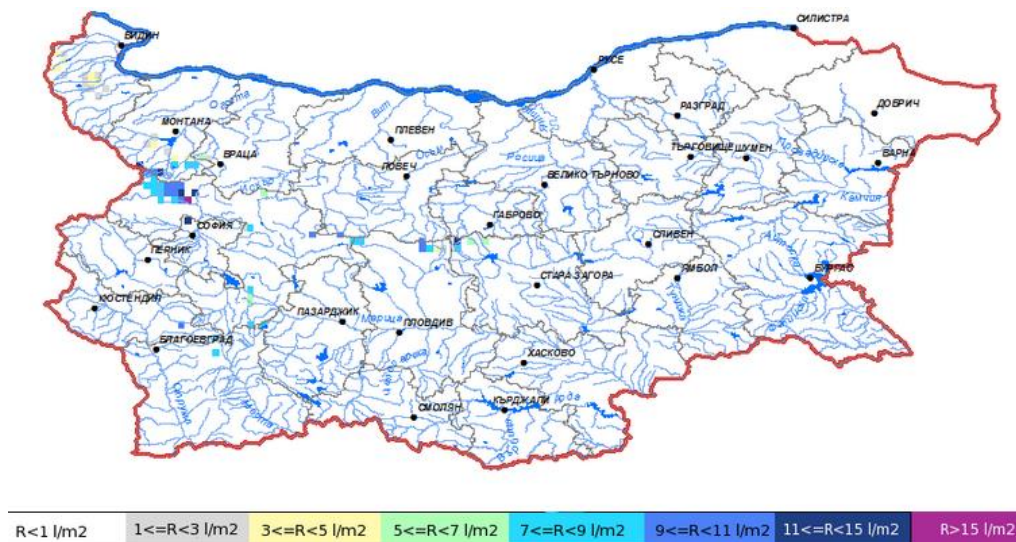
➤ На картата по-долу е представено пространственото разпределение на прогнозираното снеготопене за следващите 24 часа с използване на модела ALADIN.



➤ На картата по-долу е представено пространственото разпределение на прогнозираното снеготопене от 24 до 48 часа с използване на модела ALADIN.

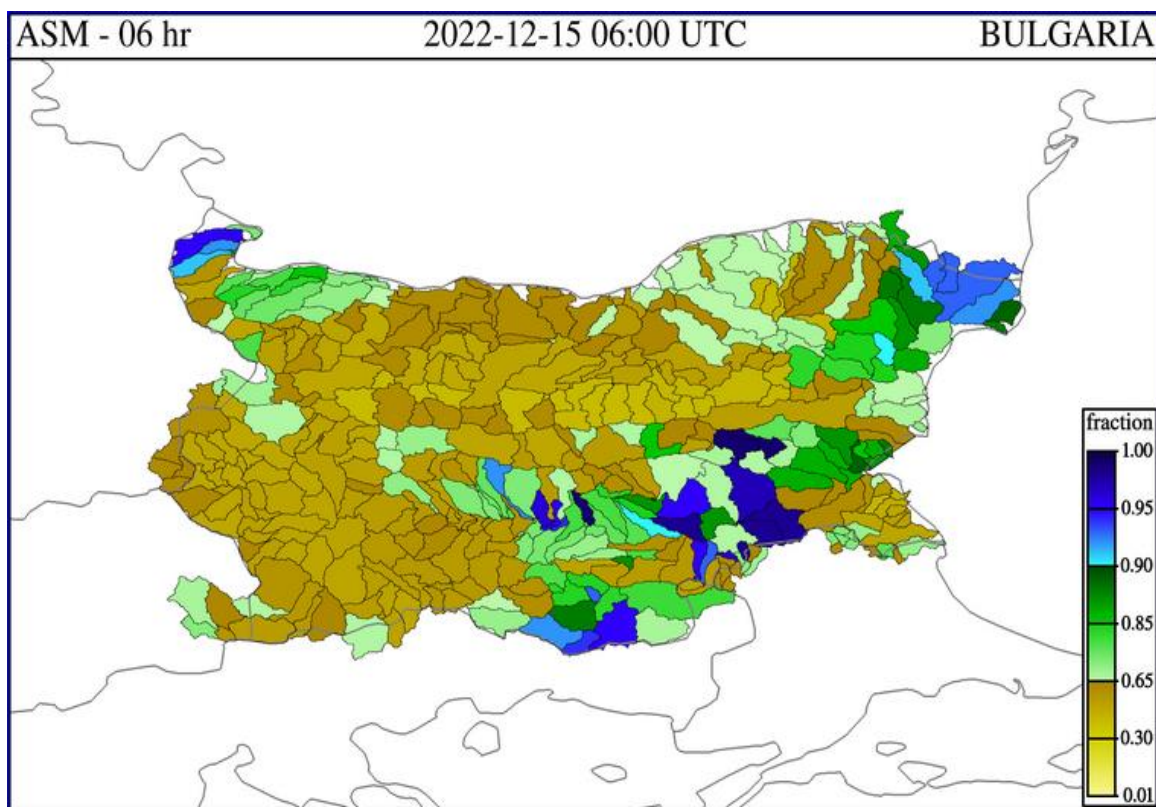


➤ На картата по-долу е представено пространственото разпределение на прогнозираното снеготопене от 48 до 72 часа с използване на модела ALADIN.



- **Влажност на почвата:**

➤ На картата по-долу е представено пространственото разпределение на средната почвена влага - насищане с вода на повърхностния (до 30 cm) почвен слой с използване на резултати от модела Sacramento Soil Moisture Accounting Model.



Хидрологична прогноза

На основа на метеорологичната прогноза, обработената хидрологична информация и моделираните водни количества от НИМХ:

Дунавски басейн: Днес (15.12), в резултат на валежи, в комбинация със снеготопене и оттичане, ще има повишения на нивата на реките в целия басейн, по-значителни във водосборите на р. Нишава, р. Ерма, р. Габерска, р. Огоста и средните и долни части от водосбора на р. Искър. След временно понижаване на речните нива в следобедните и вечерни часове на 15.12, в резултат на снеготопене на 16.12, ще има нови краткотрайни повишения на речните нива във водосборите на реките западно от р. Вит и в горните части от водосборите на р. Вит, р. Осъм и р. Янтра. От вечерните часове на 16.12 и през нощта срещу 17.12, както и на 17.12, в резултат на валежи, в комбинация със снеготопене, ще има повишения на речните нива в целия басейн. По-значителни повишения са възможни в планинските части от водосборите на реките Янтра, Осъм, Вит, Искър, Огоста и Нишава. На 18.12 речните нива в басейна ще се понижават. Водните количества ще бъдат под праговете за внимание.

Моделът за водосбора на р. Огоста прогнозира: Прогнозираните водни количества на 16, 17 и 18.12.2022 г. ще бъдат около и над средномногогодишните стойности. Днес (15.12) в резултат на оттичане ще има повишения на речните нива в средното и долно течение на основната река. На 16.12 в резултат на снеготопене ще има повишения на нивата във водосбора. От вечерните часове на 16.12 до обедните часове на 17.12, в резултат на валежи, в комбинация със снеготопене ще има повишения на речните нива във водосбора. От следобедните часове на 17 и на 18.12 речните нива ще се понижават, като в резултат на оттичане ще има повишение на речните нива в средното и долно течение на основната река. Водните количества ще бъдат под праговете за внимание.

Моделът за водосбора на р. Искър прогнозира: Прогнозираните водни количества на 16, 17 и 18.12.2022 г. ще са около и над средната многогодишна стойност. Днес (15.12), в резултат на валежи, снеготопене и оттичане ще има повишения, главно в средното и долно течение на основната река. След временно понижаване през нощта срещу 16.12 и в сутрешните часове на 16.12, през деня на 16.12, в резултат на снеготопене, ще има нови краткотрайни повишения на речните нива в средите и горни части на водосбора. В следобедните и вечерни часове на 17.12, в резултат на валежи, в комбинация със снеготопене, ще има нови краткотрайни повишения на речните нива, главно в средните и долни части от водосбора. На 18.12 речните нива във водосбора ще се понижават, като в резултат на оттичане ще има повишения в долното течение на основната река. Водните количества ще бъдат под праговете за внимание.

Моделът за водосбора на р. Янтра прогнозира: Прогнозираните водни количества на 16, 17 и 18.12.2022 г. ще бъдат около и над средномногогодишните стойности. Днес (15.12), в резултат на валежи речните нива във водосбора ще се

повишават незначително. На 16.12 речните нива ще са без съществени изменения, като в резултат на снеготопене ще има краткотрайни повишения в планинските части от водосбора. В следобедните и вечерни часове на 17.12, в резултат на валежи, в комбинация със снеготопене, ще има нови повишения на речните нива във водосбора. На 18.12 речните нива ще се понижават. Водните количества ще бъдат под праговете за внимание.

Моделът за водосбора на р. Русенски Лом прогнозира: Прогнозираните водни количества във водосбора на р. Черни Лом на 15, 16, 17, 18 и 19.12.2022 г. ще бъдат под средномногогодишните стойности. Днес (15.12) и през следващите 4-5 дни речните нива във водосбора ще останат без съществени изменения, като в резултат на валежи, днес (15.12) и на 17.12, ще има незначителни повишения на речните нива. Водните количества ще бъдат под праговете за внимание.

Черноморски басейн: Днес (15.12), в резултат на валежи и оттичане, ще има краткотрайни повишения на речните нива в басейна. На 16 и 17.12 речните нива ще се понижават или ще останат без съществени изменения. В следобедните и вечерни часове на 17.12 и през нощта срещу 18.12, в резултат на валежи ще има незначителни повишения на речните нива в басейна. Водните количества ще бъдат под праговете за внимание.

Моделът за водосбора на р. Айтоска прогнозира: Прогнозираните водни количества на 16, 17 и 18.12.2022 г. ще бъдат над средномногогодишните стойности. Днес (15.12) и през следващите три дни речните нива ще останат без съществени изменения, като в резултат на валежи днес (15.12) и през нощта срещу 18.12 са възможни незначителни повишения. Водните количества ще бъдат под праговете за внимание.

Моделът за водосбора на р. Факийска прогнозира: Прогнозираните водни количества за водосбора на р. Факийска на 16, 17, 18, 19 и 20.12.2022 г. ще бъдат около и под средномногогодишните стойности. Днес (15.12) и през следващите 4-5 дни речните нива във водосбора ще останат без съществени изменения, като днес (15.12) и на 18.12, в резултат на валежи, ще има незначителни повишения на речните нива. Водните количества ще бъдат под праговете за внимание.

Източнобеломорски басейн: Днес (15.12), в резултат на валежи, снеготопене и оттичане, ще има незначителни повишения на нивата в целия басейн. На 16.12 речните нива в по-голяма част от басейна ще са без съществени изменения, като в резултат на снеготопене са възможни незначителни повишения в планинските части от водосборите на реките. На 17 и 18.12 водните нива на реките в басейна ще останат без съществени изменения, като през първия ден, в резултат от валежи, в комбинация със снеготопене, са възможни незначителни повишения на речните нива в рило-родопските притоци на р. Марица и във водосбора на р. Арда. Водните количества ще бъдат под праговете за внимание.

Системата за ранно предупреждение за водосборите на реките Марица и Тунджа на НИМХ прогнозира:

- Водните нива ще бъдат под праговете за внимание

<u>Прагове за предупреждение</u>			
Нива на тревога:	Жълто - Внимание	Оранжево - Предупреждение	Червено - Тревога

Системата за ранно предупреждение за водосбора на река Арда на НИМХ прогнозира:

- Водните количества ще бъдат под праговете за внимание.

<u>Прагове за предупреждение</u>			
Нива на тревога:	Жълто - Внимание	Оранжево - Предупреждение	Червено - Тревога

Западнобеломорски басейн: Днес (15.12), в резултат на оттичане все още ще има повишения главно в средните и долни течения на р. Струма и р. Места. На 16.12 речните нива в планинските части от басейна ще се повишават незначително, в резултат на снеготопене. На 17.12, в резултат на валежи, в комбинация със снеготопене, ще има нови краткотрайни повишения на речните нива във басейна. На 18.12 речните нива ще се понижават, като в резултат на оттичане са възможни повишения в средните и долни течения на основните реки. Водните количества ще бъдат под праговете за внимание.

В направените прогнози не се отчита работата и ретензионната способност на хидротехническите съоръжения.

РЕКА ДУНАВ

Водни стоежи в българския участък на река Дунав за 15 декември 2022 г. по данни на Изпълнителна агенция „Проучване и поддържане на река Дунав“:

станция	километър	воден стоеж [cm]	разлика	t вода
		водно количество [m ³ /s]	за 24 ч. [cm]	[°C]
Ново село	833.60	309 Q: 5 382	+14	6.2
Лом	743.30	366 Q: 5 384	+13	5.7
Оряхово	678.00	234 Q: 5 283	+18	6.5
Никопол	597.50	280	+30	5.7
Свищов	554.30	240 Q: 5 162	+36	5.5
Русе	495.60	210 Q: 4 804	+36	5.8
Силистра	375.50	195 Q: 4 529	+12	6.6