



Министерство на  
околната среда и водите

**Ежедневен  
бюлетин за  
състоянието на  
водите**

**15 ДЕКЕМВРИ 2023**

**Комплексни и  
значими  
язовири**

**Речни нива**

### **Информация за наличните обеми в комплексните и значими язовири, които се следят в МОСВ:**

Съгласно приложение №1 към чл. 13, ал. 1, т. 1 от Закона за водите, комплексните и значими язовири са 52 броя.

Сумата от наличните в тях завирени обеми към 15.12.2023 г. е 3788.3 млн. м<sup>3</sup>, представлява 57.9 % от сумата от общите им обеми, колкото е било отношението на завирените им обеми спрямо сумата на общите им обеми към 14.12.2023 г.

Според основното им предназначение наличните в тях завирени обеми са както следва:

- питейно-битово водоснабдяване - 71.4 % от общия им обем;
- за резервно питейно-битово водоснабдяване - 30.9 % от общия им обем;
- напояване - 42.3 % от общия им обем;
- енергетика - 63.9 % от общия им обем.

### **Налични завирени обеми в язовири по приложение 1 на ЗВ с трансгранично влияние:**

#### **1. за Каскада „Арда“:**

Язовир „Кърджали“ - 273.546 млн. м<sup>3</sup>, което е 55.01 % от общия му обем;

Язовир „Студен кладенец“ - 224.760 млн. м<sup>3</sup>, което е 57.96 % от общия му обем;

Язовир „Ивайловград“ - 110.536 млн. м<sup>3</sup>, което е 70.54 % от общия му обем;

#### **2. за Каскада „Горна Тунджа“:**

Язовир „Копринка“ - 46.863 млн. м<sup>3</sup>, което е 32.95 % от общия му обем;

Язовир „Жребчево“ - 176.188 млн. м<sup>3</sup>, което е 44.05 % от общия му обем.

## БЮЛЕТИН №953 от 15.12.2023 г. към 8 часа

### ОБОБЩЕНИ ДАННИ ЗА СЪСТОЯНИЕТО НА ВОДИТЕ В КОМПЛЕКСНИТЕ И ЗНАЧИМИ ЯЗОВИРИ

Сумата от наличните завърени обеми към комплексните и значими язовири е			3788,3	млн.куб.м.	представлява		57,9%	Тенденция	в бр. язовири		
Според основното предназначение на язовирите наличните в тях завърени обеми:			за питейно-битово водоснабдяване		71,4%	от общия им обем;	66,64%	от полезния им обем	↑ - повишаване на обема	24	
			за резервно - ПБВ		30,9%	от общия им обем;	54,53%	от полезния им обем	↓ - понижаване на обема	18	
			за напояване		42,3%	от общия им обем;	35,72%	от полезния им обем	~ - задържане на обема	7	
			за енергетика		63,9%	от общия им обем;	57,81%	от полезния им обем	⌊ - преливане	2	
№	БД	Язовир	Общ обем	Мъртъв/ Санитарен обем	Наличен обем		Наличен полезен обем		Ср. денонощен приток	Ср. денонощен разход	Тенденция
			млн.м <sup>3</sup>	млн.м <sup>3</sup>	млн.м <sup>3</sup>	% от общия обем	млн.м <sup>3</sup>	% от полезния обем	м <sup>3</sup> /сек.	м <sup>3</sup> /сек.	
1	БДДР	Искър	655,252	87,200	512,884	78,27%	425,684	74,94%	11,413	11,413	~
2	БДДР	Бели Искър	15,080	1,400	10,250	67,97%	8,850	64,70%	0,619	0,715	↓
3	БДДР	Среченска бара	15,500	1,000	14,288	92,18%	13,288	91,64%	2,373	0,590	↑
4	БДДР	Христо Смирненски	27,700	4,200	21,311	76,94%	17,111	72,82%	0,214	0,753	↓
5	БДДР	Йовковци	92,179	9,000	77,729	84,32%	68,729	82,63%	0,088	0,677	↓
6	БДЧР	Тича	311,800	40,000	189,939	60,92%	149,939	55,17%	0,108	1,642	↓
7	БДЧР	Камчия	233,550	76,000	158,898	68,04%	82,898	52,62%	1,674	2,369	↓
8	БДЧР	Ясна поляна	32,320	7,550	17,345	53,67%	9,795	39,54%	0,486	0,278	↑

9	БДИБР	Асеновец	28,200	2,000	11,493	40,76%	9,493	36,23%	0,220	0,451	↓	
10	БДИБР	Боровица	27,300	4,600	23,933	87,67%	19,333	85,17%	0,081	0,255	↓	
11	БДЗБР	Студена	25,200	2,400	18,578	73,72%	16,178	70,95%	1,309	0,804	↑	
12	БДЗБР	Дяково	35,400	8,000	23,828	67,31%	15,828	57,77%	0,000	0,344	↓	
13	БДЗБР	Калин - за рез.водоснабдяване	1,024	0,100	0,262	25,58%	0,162	17,52%	не се получава ежедневна информация приток и разход		↓	
14	БДЗБР	Карагьол - за рез.водоснабдяване	2,252	0,200	1,418	62,97%	1,218	59,36%	не се получава ежедневна информация приток и разход		↑	
15	БДДР	Огняново - за рез.водоснабдяване **	31,600	2,500	18,612	58,90%	16,112	55,37%	0,335	0,335	~	
16	БДЧР	Порой	45,200	2,000	4,991	11,04%	2,991	6,92%	0,104	0,000	↑	
17	БДЧР	Ахелой	12,350	0,800	3,320	26,88%	2,520	21,82%	0,058	0,000	↑	
18	БДДР	Панчарево	6,465	1,500	5,302	82,02%	3,802	76,58%	12,219	10,719	↓	
19	БДДР	Ястребино	62,300	3,900	33,088	53,11%	29,188	49,98%	0,486	0,116	↑	
20	БДДР	Кула	20,250	0,700	9,290	45,88%	8,590	43,94%	0,023	0,035	↓	
21	БДДР	Рабиша	43,200	2,400	12,329	28,54%	9,929	24,34%	0,000	0,000	~	
22	БДДР	Огоста	506,000	67,000	244,800	48,38%	177,800	40,50%	6,076	6,076	~	
23	БДДР	Сопот	60,908	1,300	32,595	53,52%	31,295	52,50%	0,660	0,255	↑	
24	БДДР	Горни Дъбник	130,000	3,000	46,361	35,66%	43,361	34,14%	0,347	0,347	~	
25	БДДР	Бели Лом	25,500	3,200	7,944	31,15%	4,744	21,27%	0,162	0,069	↑	
26	БДЧР	Съединение	12,810	1,500	7,768	60,64%	6,268	55,42%	0,093	0,093	~	
27	БДЧР	Георги Трайков (Цонево)	330,000	21,000	135,569	41,08%	114,569	37,08%	2,650	1,343	↑	
28	БДИБР	Жребчево	400,000	30,000	176,188	44,05%	146,188	39,51%	1,768	1,768	~	
29	БДИБР	Малко Шарково	45,000	3,900	29,726	66,06%	25,826	62,84%	0,405	0,104	↑	
30	БДИБР	Домлян	26,074	0,700	2,726	10,45%	2,026	7,98%	0,224	0,009	↑	
31	БДИБР	Пясъчник	206,530	3,400	18,025	8,73%	14,625	7,20%	0,892	0,082	↑	
32	БДИБР	Тополница	137,108	20,000	42,302	30,85%	22,302	19,04%	2,002	0,556	↑	
33	БДИБР	Тракиец	114,000	24,000	63,308	55,53%	39,308	43,68%	0,058	0,139	↓	
34	БДЗБР	Пчелина	54,200	34,200	54,100	99,82%	19,900	99,50%	7,407	7,407	↓	
35	БДДР	Александър Стамболийски	205,569	20,000	135,202	65,77%	115,202	62,08%	3,381	11,971	↓	
36	БДДР	Кокаляне	не се получава ежедневна информация									
37	БДИБР	Копринка	142,214	5,410	46,863	32,95%	41,453	30,30%	1,667	1,054	↑	

	БДИБР	<b>Белмекен-Чаира</b>	<b>149,536</b>	<b>5,179</b>	<b>94,232</b>	<b>63,02%</b>	<b>89,053</b>	<b>61,69%</b>	<b>3,648</b>	<b>1,108</b>	
38	БДИБР	Белмекен	144,036	3,810	90,104	62,56%	86,294	61,54%			↑
39	БДИБР	Чаира	5,500	1,369	4,128	75,05%	2,759	66,79%			↑
	БДИБР	<b>Баташки водносиллов път</b>									
	БДИБР	<b>Голям Беглик-Широка поляна</b>	<b>86,091</b>	<b>7,242</b>	<b>66,909</b>	<b>77,72%</b>	<b>59,667</b>	<b>75,67%</b>	<b>5,282</b>	<b>6,527</b>	
40	БДИБР	Голям Беглик	62,111	3,942	49,993	80,49%	46,051	79,17%			↓
41	БДИБР	Широка поляна	23,980	3,300	16,916	70,54%	13,616	65,84%			↓
42	БДИБР	Беглика	1,554	0,242	0,850	54,72%	0,608	46,36%	0,293	0,595	↓
43	БДИБР	Тошков Чарк	1,782	0,276	1,338	75,07%	1,062	70,50%	0,506	1,064	↓
44	БДИБР	Батак	310,298	19,950	151,777	48,91%	131,827	45,40%	7,363	0,566	↑
	БДИБР	<b>Каскада Доспат-Въча</b>									
45	БДЗБР	Доспат	449,249	14,907	416,606	92,73%	401,699	92,48%	1,328	0,100	↑
46	БДИБР	Цанков камък	110,708	31,200	75,771	68,44%	44,571	56,06%	5,816	1,408	↑
47	БДИБР	Въча	226,120	24,520	131,778	58,28%	107,258	53,20%	8,383	8,794	↓
48	БДИБР	Кричим	20,256	1,730	19,321	95,38%	17,591	94,95%	9,025	10,928	↓
	БДИБР	<b>Каскада Арда</b>									
49	БДИБР	Кърджали	497,236	107,176	273,546	55,01%	166,370	42,65%	5,753	1,066	↑
50	БДИБР	Студен кладенец	387,772	90,667	224,760	57,96%	134,093	45,13%	8,548	1,939	↑
51	БДИБР	Ивайловград	156,702	59,526	110,536	70,54%	51,010	52,49%	6,844	0,225	↑
52	БДИБР	Розов кладенец	20,400	13,268	18,528	90,82%	5,260	73,75%	не се получава ежедневна информация приток и разход		↑

\* Данните в таблицата са за състоянието на комплексните и значими язовири по Приложение 1 от Закона за водите към 8 часа на съответния ден.

\*\* С Решение №740 от 15 октомври 2020 г. за осигуряване на дългосрочната стабилност на водоснабдяването на Столична община, Министерски съвет определя „Български ВиК холдинг“ ЕАД, да извърши необходимите действия за осигуряване на възможност за пречистване на питейни води от язовир „Огняново“.

Към момента не са изпълнени изискванията за вписване на язовира в регистъра съгласно изискванията на Закона за здравето и няма разрешително по реда на закона за водите, поради което не се подават води за питейнобитово водоснабдяване. \*\*\*

**Язовир Панчарево:**

Съгласно предоставената справка от НС ЕАД язовир „Панчарево“ прелива с 10,3 м<sup>3</sup>/сек. Постъпващият приток в язовира на 15.12.2023 г. е 12,219 м<sup>3</sup>/сек. Размерът на дневния разход и прелялото количество се равняват на 10,719 м<sup>3</sup>/сек. Наличният обем в язовира е 5,3024 млн. м<sup>3</sup>, което представлява 82,02% от общия му обем.

**Язовир Пчелина:**

Съгласно предоставената справка от НС ЕАД язовир „Пчелина“ прелива с 7,357 м<sup>3</sup>/сек. Постъпващият приток в язовира на 15.12.2023 г. е 7,407 м<sup>3</sup>/сек. Размерът на дневния разход и прелялото количество се равняват на 7,407 м<sup>3</sup>/сек. Наличният обем в язовира е 54,1 млн. м<sup>3</sup>, което представлява 99,82% от общия му обем.

### По данни и прогнози на НИМХ

На 15.12 в резултат на валежи ще има повишения на речните нива в басейните, а на 16.12 в резултат на оттичане и валежи ще има незначителни повишения в Дунавски и Черноморски басейн, като по-съществени те ще са както следва:

#### *Дунавски басейн:*

- на 16.12 в резултат на оттичане и валежи ще има незначителни повишения в долните части от водосборите на реките западно от р. Русенски Лом. На 17 и 18.12 речните нива ще се понижават, като в резултат на снеготопене ще има краткотрайни повишения в следобедните и вечерните часове;

#### *Черноморски басейн:*

- на 15.12 и 16.12 ще има повишения на речните нива в басейна, като по-съществени ще са те във водосборите на южночерноморските реки (южно от гр. Бургас). На 17 и 18.12 речните нива в басейна ще се понижават, като в резултат на снеготопене ще има краткотрайни повишения в следобедните и вечерните часове;

#### *Източнобеломорски басейн:*

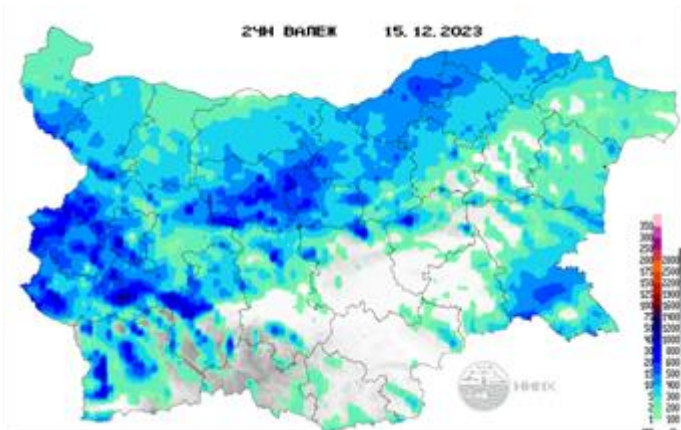
- на 15.12 в резултат на валежи ще има повишения на речните нива в целия басейн, по-значителни ще са те в горните и средните части от водосбора на р. Марица. На 16, 17 и 18.12 нивата на реките ще се понижават или ще останат без съществени изменения, като на 18.12 в резултат на снеготопене ще има краткотрайни, незначителни повишения в следобедните и вечерните часове;

#### *Западнобеломорски басейн:*

- на 15.12 в резултат на валежи ще има повишения на речните нива в целия басейн, по-съществени в долните части от водосборите на р. Струма, и р. Места. На 16, 17 и 18.12 речните нива ще се понижават или ще останат без съществени изменения, като на 18.12 в резултат на снеготопене ще има краткотрайни, незначителни повишения в следобедните и вечерните часове.

Водните количества ще бъдат под праговете за внимание.

## МЕТЕОРОЛОГИЧЕН БЮЛЕТИН



Анализ на денонощната сума на валежа от 7:30 ч на 14.12.2023 г. до 7:30 ч на 15.12.2023 г., използващ модел ALADIN-BG и данни от наблюдателната мрежа на НИМХ

### Метеорологична прогноза за 16 декември 2023 г.

През следващото денонощие времето ще се задържи облачно. През нощта в по-голямата част от страната дъждът ще премине в сняг. До обяд в Северна България валежите ще спрат, а в Южна ще продължат до късно вечерта, но постепенно ще отслабват. На места там ще са значителни по количество. Снежната покривка ще се увеличи. По планинските проходи и в източните райони ще останат условията за виелици и навявания. Ще духа умерен, главно в Централна Южна и Югоизточна България - временно силен североизточен вятър. Сутринта температурите ще са между 0° и 5° и ще останат без съществен дневен ход, в София - около 0°-1°.

В планините ще е предимно облачно с валежи от сняг. Остават условията за навявания и виелици. Ще духа умерен и силен североизточен вятър. Максимална температура на височина 1200 метра около минус 2°, на 2000 метра - около минус 5°.

По Черноморието ще е предимно облачно. До обяд валежите по северното крайбрежие ще спрат, а по южното ще продължат до късно вечерта, но постепенно ще отслабват, на места количествата ще са значителни. Ще духа умерен и временно силен североизточен вятър. Максималните температури ще са между 3° и 6°. Температурата на морската вода е 9°-11°. Вълнението на морето ще се усили и ще бъде 3-4 бала.



## Прогноза за времето от 17 до 22 декември 2023 г.

До сутринта в неделя валежите навсякъде ще спрат, облачността ще се разкъса и ще намалее. През деня ще е предимно слънчево. Вятърът ще отслабне и ще се ориентира от северозапад. Минималните температури на места ще са до минус 7°, минус 8°, а максималните - между 2° и 7°. През първите дни от новата седмица ще бъде предимно слънчево с временни увеличения на облачността. Вятърът ще остане от северозапад, в понеделник ще бъде умерен, в Дунавската равнина силен, във вторник чувствително ще отслабне, в югозападната част от страната и ще стихне. Температурите ще се повишат; в повечето места минималните ще са близки до нулата, максималните ще са в по-широки граници: от 4-5° до 13-14°. В средата на седмицата вятърът ще се ориентира от запад-югозапад, в Източна България временно ще се усили. Облачността ще е разкъсана, предимно средна и висока, но на места в равнинната част от страната сутрин ще има значителна ниска облачност и намалена видимост; там и температурите ще останат чувствително по-ниски. В края на периода вятърът отново ще стане от запад-северозапад и ще се усили. Облачността ще е променлива, по-често значителна, без съществени валежи.

## ПРОГНОЗА ЗА ОЧАКВАНИ КОЛИЧЕСТВА ВАЛЕЖИ

**За 15 и 16 декември 2023 г.:** След обяд валежите ще продължат. Сняг ще вали на места в Северна България и в планинските райони. На много места ще са значителни по количество. Ще се образува снежна покривка. Количества до полунощ: в по-голямата част от страната 15-35 mm, в Рило-Родопската област и югоизточните райони 30-40 mm.

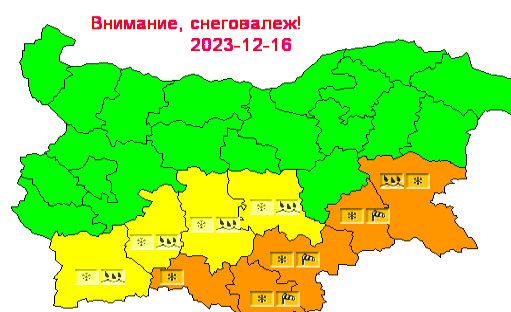
През нощта в по-голямата част от страната дъждът ще премине в сняг. До обяд в Северна България валежите ще спрат, а в Южна ще продължат до късно вечерта, но постепенно ще отслабват. На места там ще са значителни по количество. Снежната покривка ще се увеличи. Количества за денонощието: в Северна България - до 10 mm, в Южна - 10-20 mm, на места в Централна Южна и Югоизточна - до 30-40 mm.

**За 17 и 18 декември 2023 г.:** В неделя и понеделник - без валежи.

## ПРОГНОЗА ЗА ОПАСНИ И ОСОБЕНО ОПАСНИ МЕТЕОРОЛОГИЧНИ ЯВЛЕНИЯ

За 15 декември 2023 г. е в сила предупреждение от втора степен (оранжев код) в 14 области в страната и от първа степен (жълт код) в останалите 14 области. Ще има значителни количества валежи. В планинските райони и в Североизточна България дъждът ще премине в сняг, ще започне да се образува нова снежна покривка. Има условия за виелици и навявания.

За 16 декември 2023 г. НИМХ издава предупреждение от втора степен (оранжев код) за 5 области и първа степен (жълт код) за 4 области в Южна България. Ще има значителни валежи от дъжд, които в много райони ще преминат в сняг и ще се образува нова снежна покривка. С умерен, временно силен вятър ще се създават условия за виелици и навявания.



Карта на опасните явления за 15.12.2023 г.

Карта на опасните явления за 16.12.2023 г.

Подробна информация за предупрежденията и опасните метеорологични явления по области и общини може да бъде получена от интерактивната карта на адрес: <https://weather.bg/obshtini/>

### Легенда:



Бяло:

Липсваща, недостатъчна, стара или съмнителна информация.



Зелено:

Няма опасни явления.



Жълто:

Времето може да бъде потенциално опасно. Явленията, които са прогнозирани, не са необичайни, но изискват внимание, ако възнамерявате да вършите работа на открито. Следете прогнозите за времето и не поемайте излишен риск.



Оранжево:

Времето е опасно. Прогнозирани са по-рядко случващи се метеорологични явления. Възможни са материални щети и има опасност от наранявания. Бъдете много внимателни и се информирайте подробно и често за метеорологичната обстановка. Съобразявайте се с неизбежните рискове и следвайте всички съвети на компетентните органи.



Червено:

Времето е много опасно. Прогнозирани са изключително интензивни опасни метеорологични явления. Възможни са големи материални щети и нещастни случаи, може да възникне и опасност за живота. Следвайте нарежданията и всички съвети на компетентните органи и бъдете готови да извършвате мерки.

## ХИДРОЛОГИЧЕН БЮЛЕТИН

### Анализ на хидрологичната обстановка през изминалото денонощие

Анализът е направен на база измерени водни стоежи и изчислени по временни ключови криви водни количества от оперативни автоматични и конвенционални хидрометрични станции на НИМХ:

**Дунавски басейн:** През изминалото денонощие нивата на наблюдаваните реки са останали без съществени изменения или са се повишили незначително в резултат на валежи. Регистрираните колебания на нивата в средното и долното течение на р. Огоста (-15/+14 см) и в средното течение на р. Искър (-34/+58 см) са вследствие от работата на хидротехнически съоръжения и валежи. Регистрираните колебания на речните нива в останалата част от басейна са както следва: за водосбора на р. Нишава от -1 см до +7 см; за водосбора на р. Лом от -4 см до +5 см; за водосбора на р. Огоста от -1 см до +7 см; за водосбора на р. Искър от -7 см до +12 см; за водосбора на р. Вит от -3 см до +13 см; за водосбора на р. Осъм от -7 см до +10 см; за водосбора на р. Янтра от -3 см до +11 см; за водосбора на р. Русенски Лом от -2 см до +2 см. Водните количества на реките в басейна са около и под праговете за средни води и около праговете за ниски води, само водното количество на р. Искър при гр. Нови Искър е около прага за високи води.

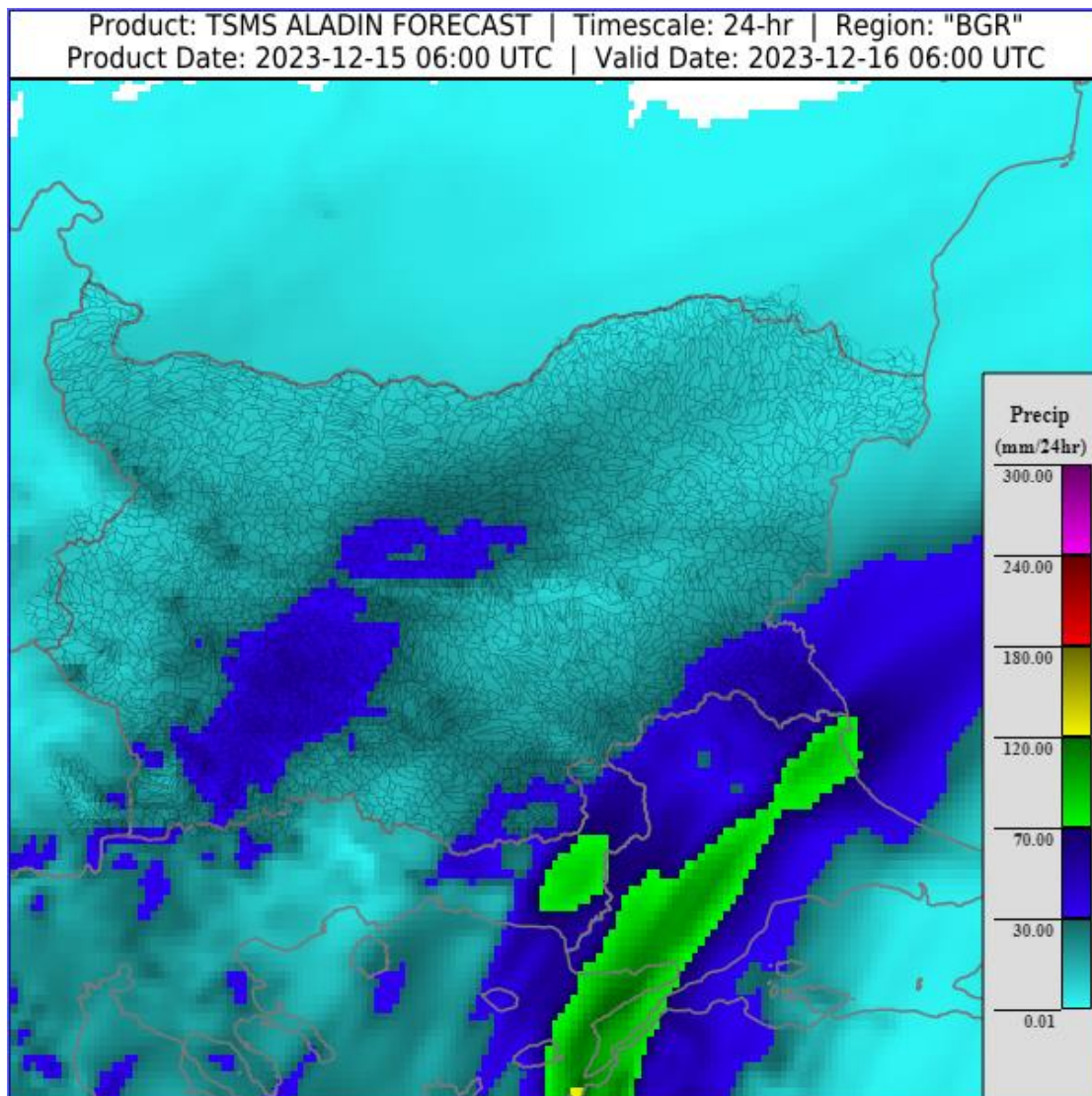
**Черноморски басейн:** През изминалото денонощие нивата на наблюдаваните реки в басейна са останали без съществени изменения или са се повишили незначителни в резултат на валежи. Отчетените колебания на речните нива в басейна са както следва: за водосбора на р. Провадийска от -4 см до +3 см; за водосбора на р. Камчия от -2 см до +5 см; за водосбора на р. Айтоска до +2 см; за водосбора на р. Факийска от -3 см до +14 см; за водосбора на р. Ропотамо до -8 см; за водосбора на р. Велека от -4 см до +3 см. Водните количества на реките в басейна са под праговете за средни води и около праговете за ниски води.

**Източнобеломорски басейн:** През изминалото денонощие нивата на наблюдаваните реки са останали без съществени изменения. Регистрираните колебания на нивата на река Тъжа при ВЕЦ Тъжа (-29/+23 см) и на река Въча при гр. Девин (-80/+80 см) са вследствие от работата на хидротехнически съоръжения и валежи. Отчетените изменения на речните нива в останалата част от басейна са както следва: за водосбора на р. Тунджа от -3 см до +8 см; за водосбора на р. Марица от -10 см до +11 см; за водосбора на р. Арда от -8 см до +9 см. Водните количества на реките в басейна са около и под праговете за средни води и около праговете за ниски води.

**Западнобеломорски басейн:** През изминалото денонощие нивата на наблюдаваните реки са останали без съществени изменения или са се повишили в резултат на валежи. Регистрираните колебания на речните нива в басейна са както следва: за водосбора на р. Места от -5 см до +19 см; за водосбора на р. Струма от -4 см до +11 см. Водните количества на реките в басейна са около и под праговете за средни води и около праговете за ниски води, само водното количество на р. Струма при гр. Перник е около прага за високи води.

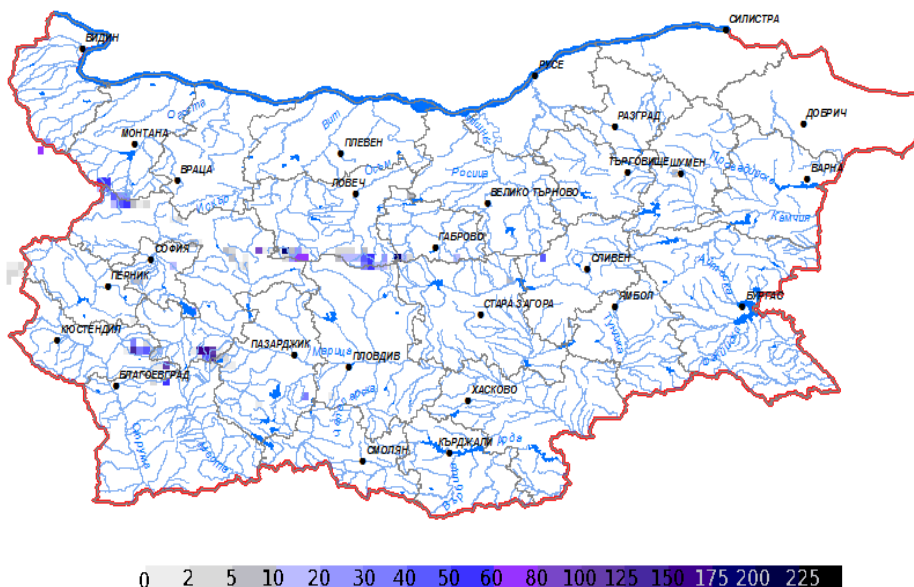
## ДОПЪЛНИТЕЛНА ПРОГНОЗНА МЕТЕОРОЛОГИЧНА ИНФОРМАЦИЯ, ИЗПОЛЗВАНА ПРИ ИЗГОТВЯНЕ НА ХИДРОЛОГИЧНАТА ПРОГНОЗА

- 24 h прогноза за валежите от модела ALADIN за района на Черно море и Близкия Изток от 08:00 ч. местно време на 15.12.2023 г. до 08:00 ч. местно време на 16.12.2023 г.

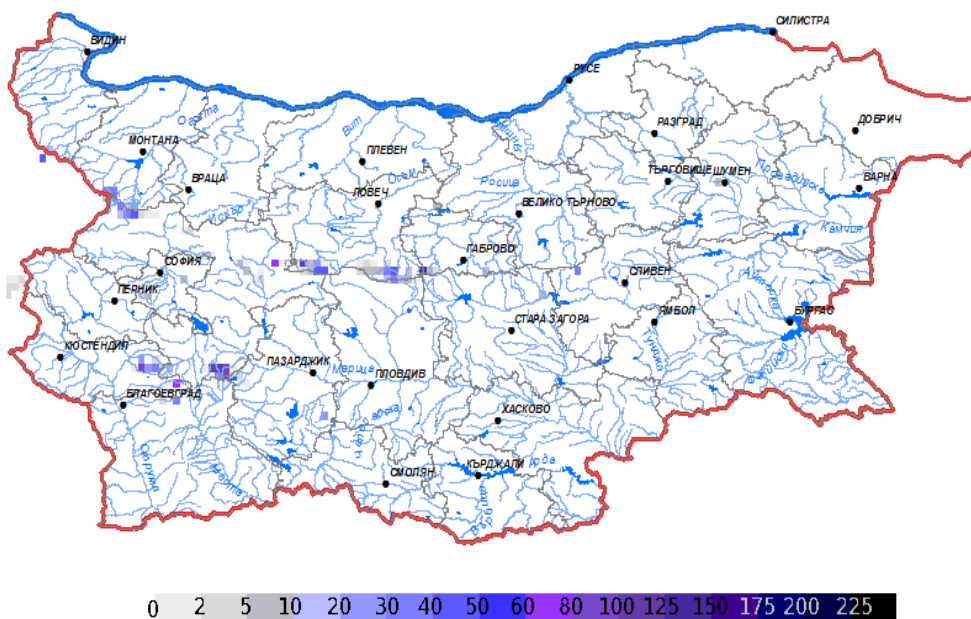


- **Снежна покривка и очаквано снеготопене за следващите 72 часа**

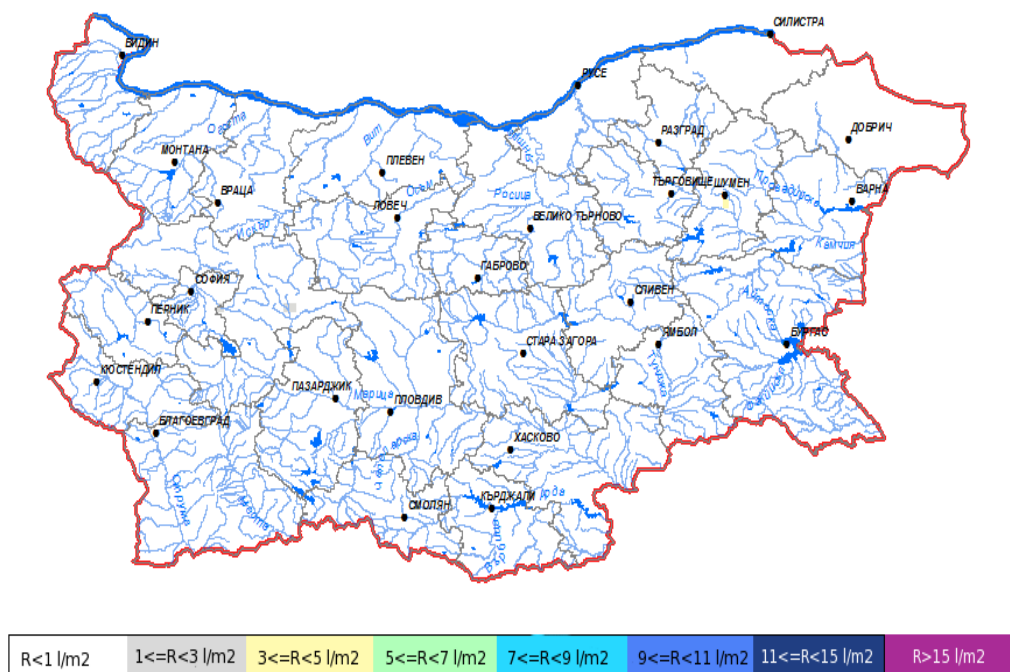
➤ На картата по-долу е представено пространственото разпределение на **наличната снежна покривка** с използване на сателитна информация в 08:00 UTC (+2 часа местно време).



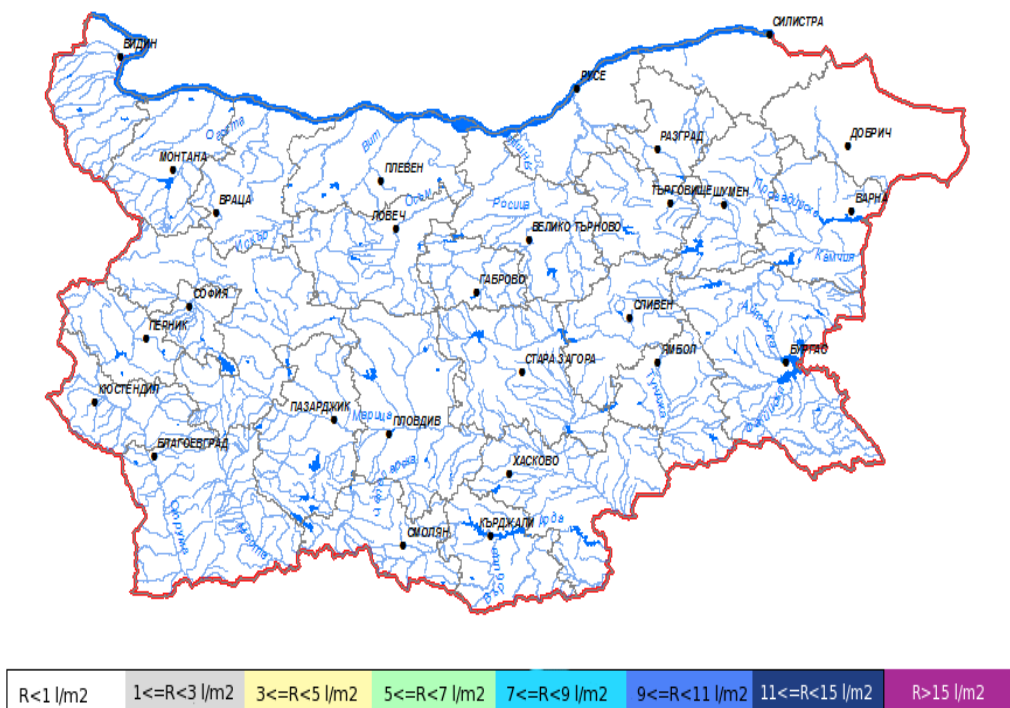
➤ На картата по-долу е представено пространственото разпределение на **водното съдържание в снежната покривка** с използване на сателитна информация в 08:00 UTC (+2 часа местно време).



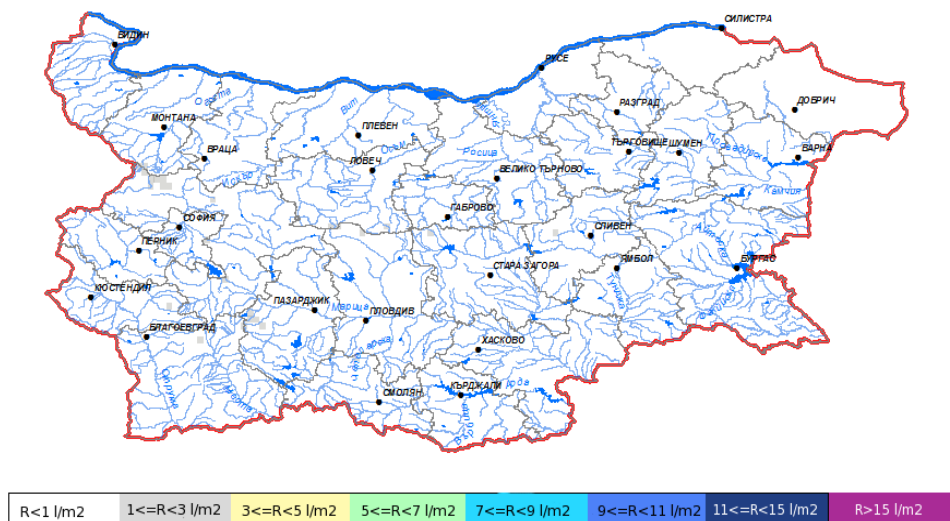
➤ На картата по-долу е представено пространственото разпределение на прогнозираното снеготопене за следващите 24 часа с използване на модела ALADIN.



➤ На картата по-долу е представено пространственото разпределение на прогнозираното снеготопене от 24 до 48 часа с използване на модела ALADIN.

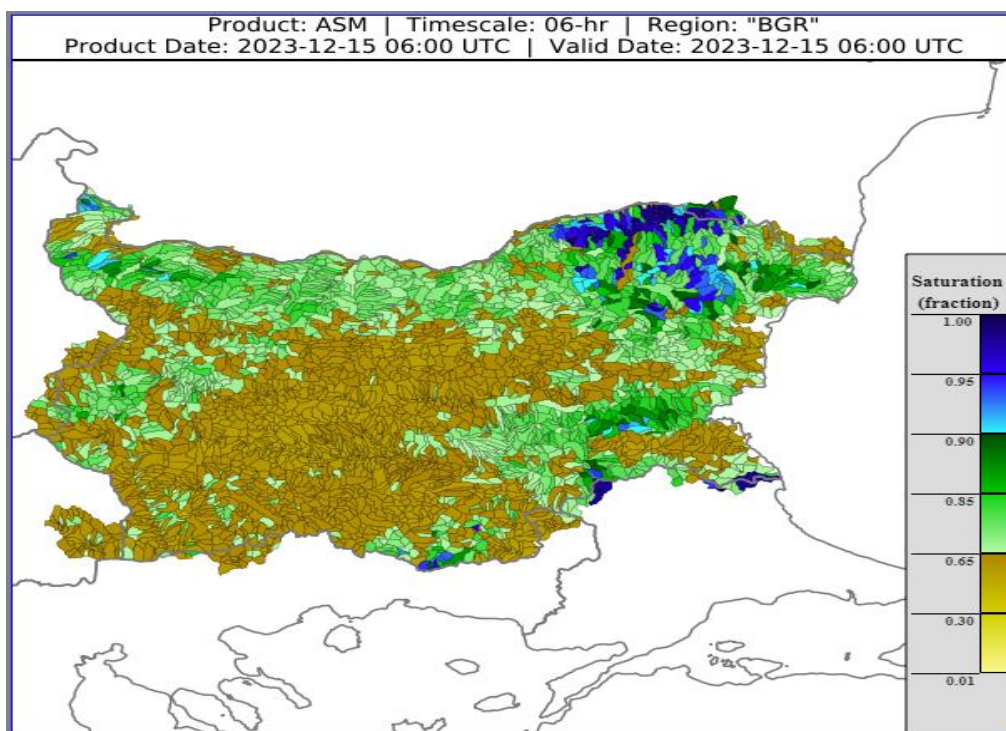


➤ На картата по-долу е представено пространственото разпределение на прогнозираното снеготопене от 48 до 72 часа с използване на модела ALADIN.



- **Влажност на почвата**

На картата по-долу е представено пространственото разпределение на средната почвена влага - насищане с вода на повърхностния (до 30 cm) почвен слой с използване на резултати от модела Sacramento Soil Moisture Accounting Model.



## ХИДРОЛОГИЧНА ПРОГНОЗА

На основа на метеорологичната прогноза, обработената хидрологична информация и моделираните водни количества от НИМХ:

**Дунавски басейн:** Днес (15.12) в резултат на валежи ще има повишения на речните нива в целия басейн. На 16.12 в резултат на оттичане и валежи ще има незначителни повишения в долните части от водосборите на реките западно от р. Русенски Лом. На 17 и 18.12 речните нива ще се понижават, като в резултат на снеготопене ще има краткотрайни повишения в следобедните и вечерните часове. Водните количества ще бъдат под праговете за внимание.

**Черноморски басейн:** Днес (15.12) и утре ще има повишения на речните нива в басейна, като по-съществени ще са те във водосборите на южночерноморските реки (южно от гр. Бургас). На 17 и 18.12 речните нива в басейна ще се понижават, като в резултат на снеготопене ще има краткотрайни повишения в следобедните и вечерните часове. Водните количества ще бъдат под праговете за внимание.

**Източнобеломорски басейн:** Днес (15.12) в резултат на валежи ще има повишения на речните нива в целия басейн, по-значителни ще са те в горните и средните части от водосбора на р. Марица. На 16, 17 и 18.12 нивата на реките ще се понижават или ще останат без съществени изменения, като на 18.12 в резултат на снеготопене ще има краткотрайни, незначителни повишения в следобедните и вечерните часове. Водните количества ще бъдат под праговете за внимание.

**Западнобеломорски басейн:** Днес (15.12) в резултат на валежи ще има повишения на речните нива в целия басейн, по съществени в долните части от водосборите на р. Струма, и р. Места. На 16, 17 и 18.12 речните нива ще се понижават или ще останат без съществени изменения, като на 18.12 в резултат на снеготопене ще има краткотрайни, незначителни повишения в следобедните и вечерните часове. Водните количества ще бъдат под праговете за внимание.

*\*В направените прогнози не се отчита работата и ретензионната способност на хидротехническите съоръжения.*

**Връзки към дневни бюлетини за прогнозирани водни количества и нива по водосбори от хидрологични модели и системи за ранно предупреждение:**

[За водосбора на р. Огоста](#)

[За водосбора на р. Искър](#)

[За водосбора на р. Вит](#)

[За водосбора на р. Янтра](#)

[За водосбора на р. Русенски Лом](#)

[За водосбора на р. Айтоска](#)

[За водосбора на р. Факийска](#)

[За водосбора на р. Марица и р. Тунджа](#)

[За водосбора на р. Арда](#)

[За водосбора на р. Струма](#)



## РЕКА ДУНАВ

Водни стоежи в българския участък на река Дунав за 15 декември 2023 г.  
по данни на Изпълнителна агенция „Проучване и поддържане на река Дунав“:

станция	километър	воден стоеж [cm]	разлика	t вода
		водно количество [m <sup>3</sup> /s]	за 24 ч. [cm]	[°C]
Ново село	833.60	524 Q: 8 375	+36	5.2
Лом	743.30	567 Q: 8 062	+20	5.8
Оряхово	678.00	428 Q: 7 800	+14	6.8
Никопол	597.50	458	+7	5.9
Свищов	554.30	434 Q: 7 780	+5	5.8
Русе	495.60	441 Q: 7 794	+1	5.8
Силистра	375.50	454 Q: 7 952	-4	5.8