



Министерство на
околната среда и водите

**Ежедневен
булетин за
състоянието на
водите**

16 ЯНУАРИ 2023

**Комплексни и
значими
язовири**

Речни нива

Информация за наличните обеми в комплексните и значими язовири, които се следят в МОСВ:

Съгласно приложение №1 към чл. 13, ал. 1, т. 1 от Закона за водите, комплексните и значими язовири са 52 броя.

Сумата от наличните в тях завирени обеми към 16.01.2023 г. е 3937.2 млн. м³, представлява 59.7 % от сумата от общите им обеми, 0.2 % повече от отношението на завирените им обеми спрямо сумата на общите им обеми към 13.01.2023 г.

Според основното им предназначение наличните в тях завирени обеми са както следва:

- питейно-битово водоснабдяване - 75.9 % от общия им обем;
- за резервно питейно-битово водоснабдяване - 54.6 % от общия им обем;
- напояване - 42.8 % от общия им обем;
- енергетика - 64.4 % от общия им обем.

Налични завирени обеми в язовири по приложение 1 на ЗВ с трансгранично влияние:

1. за Каскада „Арда“:

Язовир „Кърджали“ - 239.498 млн. м³, което е 48.17 % от общия му обем;

Язовир „Студен кладенец“ - 334.492 млн. м³, което е 86.26 % от общия му обем;

Язовир „Ивайловград“ - 140.674 млн. м³, което е 89.77 % от общия му обем;

2. за Каскада „Горна Тунджа“:

Язовир „Копринка“ - 29.628 млн. м³, което е 20.83 % от общия му обем;

Язовир „Жребчево“ - 152.974 млн. м³, което е 38.24 % от общия му обем

БЮЛЕТИН №722 от 16.01.2023 г. към 8 часа

ОБОБЩЕНИ ДАННИ ЗА СЪСТОЯНИЕТО НА ВОДИТЕ В КОМПЛЕКСНИТЕ И ЗНАЧИМИ ЯЗОВИРИ

Сумата от наличните завирени обеми към комплексните и значими язовири е			3937,2	млн.куб.м.	представлява		59,7%		Тенденция	в бр. язовири	
Според основното предназначение на язовирите наличните в тях завирени обеми:			за питейно-битово водоснабдяване		75,9%	от общия им обем;	71,29%	от полезния им обем	↑ - повишаване на обема	23	
			за резервно - ПБВ		54,6%	от общия им обем;	50,58%	от полезния им обем	↓ -понижаване на обема	20	
			за напояване		42,8%	от общия им обем;	36,46%	от полезния им обем	~ - задържане на обема	6	
			за енергетика		64,4%	от общия им обем;	58,34%	от полезния им обем	∩ -преливане	2	
№	БД	Язовир	Общ обем	Мъртъв/ Санитарен обем	Наличен обем		Наличен полезен обем		Ср. денонощен приток	Ср. денонощен разход	Тенденция
			млн.м ³	млн.м ³	млн.м ³	% от общия обем	млн.м ³	% от полезния обем	м ³ /сек.	м ³ /сек.	
1	БДДР	Искър	655,252	87,200	511,821	78,11%	424,621	74,75%	3,687	6,761	↓
2	БДДР	Бели Искър	15,080	1,400	11,261	74,67%	9,861	72,08%	0,180	0,781	↓
3	БДДР	Среченска бара	15,500	1,000	15,075	97,26%	14,075	97,07%	0,822	1,493	↓
4	БДДР	Христо Смирненски	27,700	4,200	18,660	67,36%	14,460	61,53%	0,546	0,308	↑
5	БДДР	Йовковци	92,179	9,000	78,239	84,88%	69,239	83,24%	0,078	0,669	↓
6	БДЧР	Тича	311,800	40,000	219,392	70,36%	179,392	66,00%	0,109	1,714	↓
7	БДЧР	Камчия	233,550	76,000	178,454	76,41%	102,454	65,03%	2,315	2,210	↑
8	БДЧР	Ясна поляна	32,320	7,550	18,364	56,82%	10,814	43,66%	0,012	0,255	↓

9	БДИБР	Асеновец	28,200	2,000	13,000	46,10%	11,000	41,98%	0,208	0,671	↓
10	БДИБР	Боровица	27,300	4,600	23,959	87,76%	19,359	85,28%	0,295	0,260	↑
11	БДЗБР	Студена	25,200	2,400	22,090	87,66%	19,690	86,36%	0,421	0,764	↓
12	БДЗБР	Дяково	35,400	8,000	28,522	80,57%	20,522	74,90%	0,155	0,793	↓
13	БДЗБР	Калин - за рез.водоснабдяване	1,024	0,100	0,237	23,18%	0,137	14,86%	не се получава ежедневна информация приток и разход		↑
14	БДЗБР	Карагьол - за рез.водоснабдяване	2,252	0,200	1,753	77,86%	1,553	75,70%			↓
15	БДДР	Огняново - за рез.водоснабдяване **	31,600	2,500	17,035	53,91%	14,535	49,95%	0,335	0,335	~
16	БДДР	Панчарево	6,465	1,500	5,144	79,57%	3,644	73,39%	6,755	7,838	↓
17	БДДР	Ястребино	62,300	3,900	33,902	54,42%	30,002	51,37%	0,046	0,116	↓
18	БДДР	Кула	20,250	0,700	7,424	36,66%	6,724	34,39%	0,127	0,116	↑
19	БДДР	Рабиша	43,200	2,400	12,500	28,94%	10,100	24,75%	0,000	0,000	~
20	БДДР	Огоста	506,000	67,000	229,630	45,38%	162,630	37,05%	1,620	4,688	↓
21	БДДР	Сопот	60,908	1,300	27,411	45,00%	26,111	43,80%	0,255	0,255	~
22	БДДР	Горни Дъбник	130,000	3,000	50,314	38,70%	47,314	37,26%	0,891	0,220	↑
23	БДДР	Бели Лом	25,500	3,200	8,887	34,85%	5,687	25,50%	0,174	0,058	↑
24	БДЧР	Съединение	12,810	1,500	8,175	63,82%	6,675	59,02%	0,035	0,069	↓
25	БДЧР	Георги Трайков (Цонево)	330,000	21,000	171,731	52,04%	150,731	48,78%	0,424	1,940	↓
26	БДЧР	Порой	45,200	2,000	5,496	12,16%	3,496	8,09%	0,197	0,000	↑
27	БДЧР	Ахелой	12,350	0,800	3,129	25,34%	2,329	20,16%	0,058	0,000	↑
28	БДИБР	Жребчево	400,000	30,000	152,974	38,24%	122,974	33,24%	4,512	1,526	↑
29	БДИБР	Малко Шарково	45,000	3,900	33,292	73,98%	29,392	71,51%	0,126	0,126	~
30	БДИБР	Домлян	26,074	0,700	9,839	37,74%	9,139	36,02%	1,037	0,084	↑
31	БДИБР	Пясъчник	206,530	3,400	36,450	17,65%	33,050	16,27%	1,369	0,211	↑
32	БДИБР	Тополница	137,108	20,000	44,409	32,39%	24,409	20,84%	2,002	0,556	↑
33	БДИБР	Тракиец	114,000	24,000	63,795	55,96%	39,795	44,22%	0,012	0,116	↓
34	БДЗБР	Пчелина	54,200	34,200	54,000	99,63%	19,800	99,00%	5,185	5,185	↓
35	БДДР	Александър Стамболийски	205,569	20,000	108,413	52,74%	88,413	47,64%	3,542	1,008	↑
36	БДДР	Кокаляне	не се получава ежедневна информация								
37	БДИБР	Копринка	142,214	5,410	29,628	20,83%	24,218	17,70%	3,982	0,744	↑

	БДИБР	Белмекен-Чаира	149,536	5,179	98,560	65,91%	93,381	64,69%	4,809	9,025	
38	БДИБР	Белмекен	144,036	3,810	97,653	67,80%	93,843	66,92%			↓
39	БДИБР	Чаира	5,500	1,369	0,908	16,50%	0,000	0,00%			↑
	БДИБР	Баташки водносиллов път									
	БДИБР	Голям Беглик-Широка поляна	86,091	7,242	40,981	47,60%	33,739	42,79%	1,759	2,110	
40	БДИБР	Голям Беглик	62,111	3,942	35,847	57,71%	31,905	54,85%			↑
41	БДИБР	Широка поляна	23,980	3,300	5,134	21,41%	1,834	8,87%			~
42	БДИБР	Беглика	1,554	0,242	1,037	66,73%	0,795	60,59%	0,030	0,001	↑
43	БДИБР	Тошков Чарк	1,782	0,276	0,695	39,03%	0,419	27,85%	0,229	0,282	↓
44	БДИБР	Батак	310,298	19,950	176,288	56,81%	156,338	53,85%	2,586	2,586	~
	БДИБР	Каскада Доспат-Въча									
45	БДЗБР	Доспат	449,249	14,907	315,614	70,25%	300,707	69,23%	5,402	3,110	↑
46	БДИБР	Цанков камък	110,708	31,200	93,455	84,42%	62,255	78,30%	7,748	8,081	↓
47	БДИБР	Въча	226,120	24,520	164,154	72,60%	139,634	69,26%	13,831	11,933	↑
48	БДИБР	Кричим	20,256	1,730	19,027	93,93%	17,297	93,37%	12,301	10,100	↑
	БДИБР	Каскада Арда									
49	БДИБР	Кърджали	497,236	107,176	239,498	48,17%	132,322	33,92%	16,270	5,122	↑
50	БДИБР	Студен кладенец	387,772	90,667	334,492	86,26%	243,825	82,07%	5,103	2,100	↑
51	БДИБР	Ивайловград	156,702	59,526	140,674	89,77%	81,148	83,51%	7,823	16,088	↓
52	БДИБР	Розов кладенец	20,400	13,268	17,952	88,00%	4,684	65,68%	не се получава ежедневна информация приток и разход		↓

* Данните в таблицата са за състоянието на комплексните и значими язовири по Приложение 1 от Закона за водите към 8 часа на съответния ден.

** С Решение №740 от 15 октомври 2020 г. за осигуряване на дългосрочната стабилност на водоснабдяването на Столична община, Министерски съвет определя „Български ВиК холдинг“ ЕАД, да извърши необходимите действия за осигуряване на възможност за пречистване на питейни води от язовир „Огняново“.

Към момента не са изпълнени изискванията за вписване на язовира в регистъра съгласно изискванията на Закона за здравето и няма разрешително по реда на закона за водите, поради което не се подават води за питейнобитово водоснабдяване.

Язовир Панчарево:

Съгласно предоставената справка от НС ЕАД язовир „Панчарево“ прелива с 7,5 м³/ сек. Постъпващият приток в язовира на 16.01.2023 г. е 6,755 м³/ сек. Размерът на дневния разход и прелялото количество се равняват на 7,838 м³/ сек. Наличният обем в язовира е 5,144 млн. м³, което представлява 79,57% от общия му обем.

Язовир Пчелина:

Съгласно предоставената справка от НС ЕАД язовир „Пчелина“ прелива с 5,144 м³/ сек. Постъпващият приток в язовира на 16.01.2023 г. е 5,185 м³/ сек. Размерът на дневния разход и прелялото количество се равняват на 5,185 м³/ сек. Наличният обем в язовира е 54 млн. м³, което представлява 99,63% от общия му обем.

По данни и прогнози на НИМХ

На 16.01 и през следващите три дни речните нива ще останат без съществени изменения или ще се понижават. В резултат на валежи и на снеготопене на места се очакват повишения на речните нива:

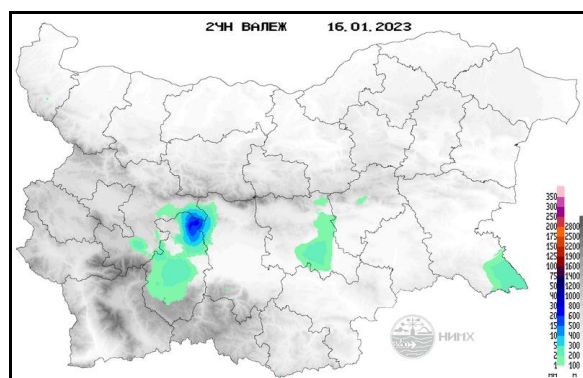
- в резултат на снеготопене, в следобедните и вечерни часове на 17 и 18.01, са възможни краткотрайни повишения на речните нива в планинските части от водосборите на реките в Дунавски басейн;

- в резултат на валежи, а в следобедните и вечерни часове на 17 и 18.01 комбинирани със снеготопене ще има краткотрайни повишения в родопските притоци на р. Марица и водосбора на р. Арда;

- в резултат на валежи, комбинирани със снеготопене, в следобедните и вечерни часове на 17 и 18.01 са възможни краткотрайни повишения в долните части от водосборите на р. Места и р. Струма. На 19.01, в резултат на валежи, се очакват повишения на речните нива в Западнобеломорски басейн, по-съществени в долната част от водосбора на р. Струма и притока ѝ р. Струмешница.

Водните количества ще бъдат под праговете за внимание.

МЕТЕОРОЛОГИЧЕН БЮЛЕТИН



Анализ на денонощната сума на валежа от 07:30 ч. на 15.01.2023 г. до 07:30 ч. на 16.01.2023 г., използващ модел ALADIN и данни от наблюдателната мрежа на НИМХ.

Метеорологична прогноза за 17 януари 2023 г.

През нощта облачността ще бъде значителна и на отделни места, главно в западните райони, ще превали дъжд. Ще духа слаб, в Източна България и северно от планините - умерен южен вятър. Минималните температури ще са предимно между 2° и 7° , малко по-високи в районите, чувствителни на южен вятър, в София - около 3° .

Утре ще бъде доста ветровито, с умерен, в Източна България и северно от планините - силен вятър от юг-югозапад. Облачността ще бъде по-често значителна и на места ще превали дъжд. Ще се пренася топъл въздух и дневните температури също ще се повишат, максималните ще са предимно между 12° и 17° , в София - около 13° .

Над планините ще бъде предимно облачно и на места ще превали сняг, под около 1200 метра - дъжд. Ще бъде много ветровито с до бурен, по високите и открити части временно ураганен вятър от юг-югозапад. Максималната температура на височина 1200 метра ще е около 5° , на 2000 метра - около 0° .

Над Черноморието облачността ще бъде по-често значителна, но вероятността за валежи е много малка. Ще бъде ветровито с умерен, временно силен южен вятър. Максималните температури ще са 13° - 15° . Температурата на морската вода е 8° - 10° . Вълнението на морето ще се усили и ще бъде 3-4 бала.

Прогноза за времето от 18 до 23 януари 2023 г.

Обширна област на ниско атмосферно налягане с основен център над Северно море и най-южните райони на Скандинавския полуостров, ще определя времето в по-голямата част от Европа. Към Британските острови от север ще продължи да нахлува студен въздух и на много места в северната им половина ще вали сняг, възможни са и гръмотевици; в Южна Англия ще има и значителни разкъсвания на облачността. Част от студения въздух ще продължи да се пренася на юг - през Пиренейския полуостров към северните брегове на Африка. В Северна Испания ще вали сняг, на юг и в Португалия - дъжд; в района на Бискайския залив ще се развият и гръмотевични бури. Ще бъде и доста ветровито. И във Франция - динамично зимно време, с валежи от дъжд и от сняг, значителни по количество в югозападните райони. С развитието на средиземноморски циклон, чийто център ще преминава през северната част на Адриатическо море към крайните северозападни райони на Балканите, и в Италия ще има значителни валежи от дъжд, в отделни райони - с гръмотевици. Част от студения въздух ще достигне и до Северна Италия, Швейцария и Австрия - там валежите ще са от сняг. Сняг ще вали и на много места на Скандинавския полуостров и в северната половина от Европейска Русия. В

Прибалтика и Западна Украйна ще превали слаб дъжд, но с южен пренос там ще се затопля, а и облачността ще се разкъсва. Разкъсвания на облачността ще има и над крайните югоизточни райони от континента, които ще са под влияние на антициклон, чийто център е над Южен Урал и на изток.

ПРОГНОЗА ЗА ОЧАКВАНИ КОЛИЧЕСТВА ВАЛЕЖИ

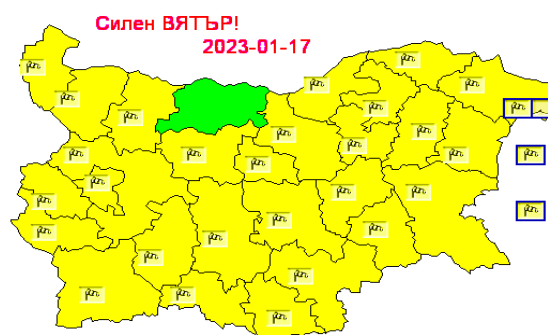
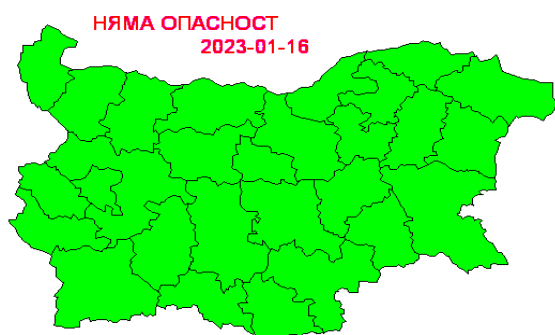
За 16 и 17 януари 2023 г.: Днес - без валежи. През нощта на места в Западна България, утре в цялата страна ще превали дъжд над около 1500 метра сняг. Количества 2-4 mm, в Рило-Родопската област - 7 -12 mm.

За 18 и 19 януари 2023 г.: В сряда и четвъртък на места, главно в южните и планинските райони, ще има валежи от дъжд. Количества в сряда - 1-5 mm; в четвъртък 2-10 mm, в отделни райони в Стара планина и Рило-Родопската област до 25-30 mm.

ПРОГНОЗА ЗА ОПАСНИ И ОСОБЕНО ОПАСНИ МЕТЕОРОЛОГИЧНИ ЯВЛЕНИЯ

На 16 януари 2023 г. опасни метеорологични явления не се очакват.

За 17 януари 2023 г. НИМХ издава предупреждение от първа степен (жълт код) за усилване на юг-югозападния вятър в Източна България и в районите, разположени в близост до северните склонове на планините. Поривите на вятъра ще достигат 20-24 m/s. Във високата част на планините ще духа бурен и ураганен югозападен вятър, достигащ 40 m/s.



Карта на опасните явления за 16.01.2023 г. Карта на опасните явления за 17.01.2023 г.

Подробна информация за предупрежденията и опасните метеорологични явления по области може да бъде получена от интерактивната карта на адрес: <http://weather.bg/0index.php?koiFail=RM01opasni1&nd=0&lng=0>

Легенда:



Бяло:

Липсваща, недостатъчна, стара или съмнителна информация.



Зелено:

Няма опасни явления.



Жълто:

Времето може да бъде потенциално опасно. Явленията, които са прогнозирани, не са необичайни, но изискват внимание, ако възнамерявате да вършите работа на открито. Следете прогнозите за времето и не поемайте излишен риск.



Оранжево:

Времето е опасно. Прогнозирани са по-рядко случващи се метеорологични явления. Възможни са материални щети и има опасност от наранявания. Бъдете много внимателни и се информирайте подробно и често за метеорологичната обстановка. Съобразявайте се с неизбежните рискове и следвайте всички съвети на компетентните органи.



Червено:

Времето е много опасно. Прогнозирани са изключително интензивни опасни метеорологични явления. Възможни са големи материални щети и нещастни случаи, може да възникне и опасност за живота. Следвайте нарежданията и всички съвети на компетентните органи и бъдете готови да извършвате мерки.

ХИДРОЛОГИЧЕН БЮЛЕТИН

Анализ на хидрологичната обстановка през изминалото денонощие

Анализът е направен на база измерени водни стоежи и изчислени по временни ключови криви водни количества от оперативни автоматични и конвенционални хидрометрични станции на НИМХ:

Дунавски басейн: През изминалото денонощие нивата на наблюдаваните реки са останали без съществени изменения. Регистрираните изменения в средното течение на р. Искър (-21/+25 см) са в резултат от работата на хидротехнически съоръжения. Отчетените изменения на речните нива в останалата част от басейна са както следва: за водосбора на р. Нишава от -2 см до +1 см; р. Лом с до ± 3 см; за водосбора на р. Огоста от -5 см до +3 см; за водосбора на р. Искър от -7 см до +3 см; за водосбора на р. Вит с до ± 2 см; за водосбора на р. Осъм с до ± 2 см; за водосбора на р. Янтра с до ± 6 см; за водосбора на р. Русенски Лом с до -4 см. Водните количества на реките в басейна са под праговете за средни води и около праговете за ниски води.

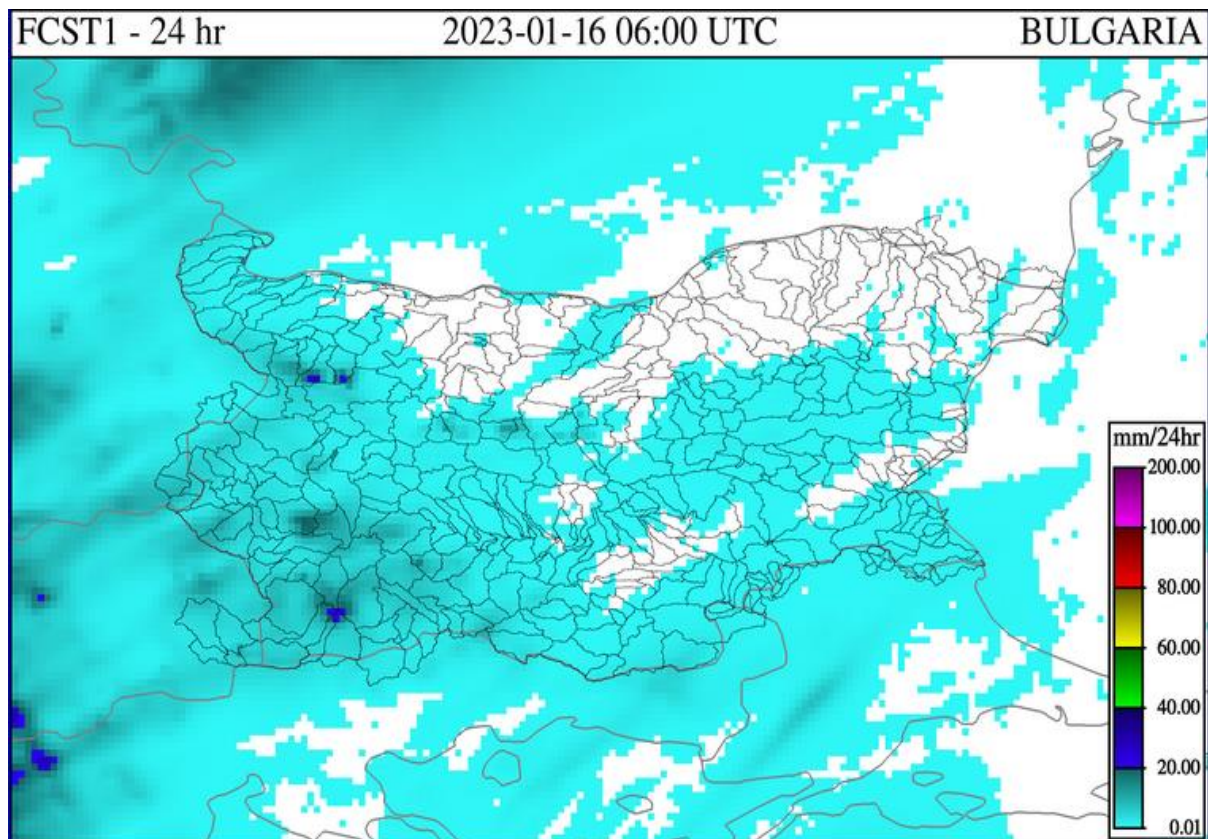
Черноморски басейн: През изминалото денонощие нивата на наблюдаваните реки са останали без съществени изменения. Отчетените колебания на речните нива в басейна са както следва: за водосбора на р. Провадийска с до ± 2 см; за водосбора на р. Камчия от -3 см до +2 см; за водосбора на р. Айтоска от -1 см до +2 см; за водосборите на р. Факийска и р. Ропотамо - без изменение. Водните количества на реките в басейна са под праговете за средни води и около праговете за ниски води.

Източнобеломорски басейн: През изминалото денонощие нивата на наблюдаваните реки в басейна са останали без съществени изменения или са се понижавали. Регистрираните изменения на нивото на р. Въча при гр. Девин (± 90 см) е в резултат от работата на хидротехнически съоръжения. Отчетените изменения на речните нива в останалата част от басейна са както следва: за водосбора на р. Тунджа от -8 см до +3 см; за водосбора на р. Марица от -10 см до +6 см; за водосбора на р. Арда от -6 см до +5 см. Водните количества на реките в басейна са под праговете за средни води и около праговете за ниски води.

Западнобеломорски басейн: През изминалото денонощие нивата на наблюдаваните реки са останали без съществени изменения или са се понижавали. Отчетените колебания на речните нива в басейна са както следва: за водосбора на р. Места от -5 см до +4 см; за водосбора на р. Струма от -7 см до +7 см. Водните количества на реките в басейна са под праговете за средни води и около праговете за ниски води.

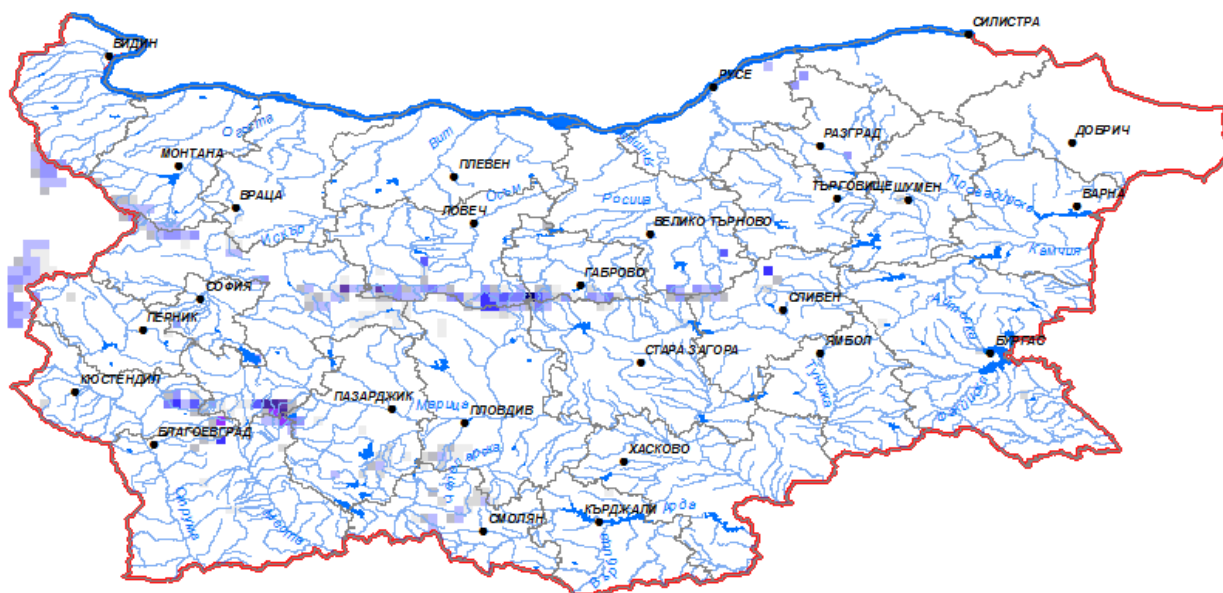
**ДОПЪЛНИТЕЛНА ПРОГНОЗНА МЕТЕОРОЛОГИЧНА ИНФОРМАЦИЯ,
ИЗПОЛЗВАНА ПРИ ИЗГОТВЯНЕ НА ХИДРОЛОГИЧНАТА ПРОГНОЗА**

- 24 h прогноза за валежите от модела ALADIN за района на Черно море и Близкия Изток от 08:00 ч. местно време на 16.01.2023 г. до 08:00 ч. местно време на 17.01.2023 г.



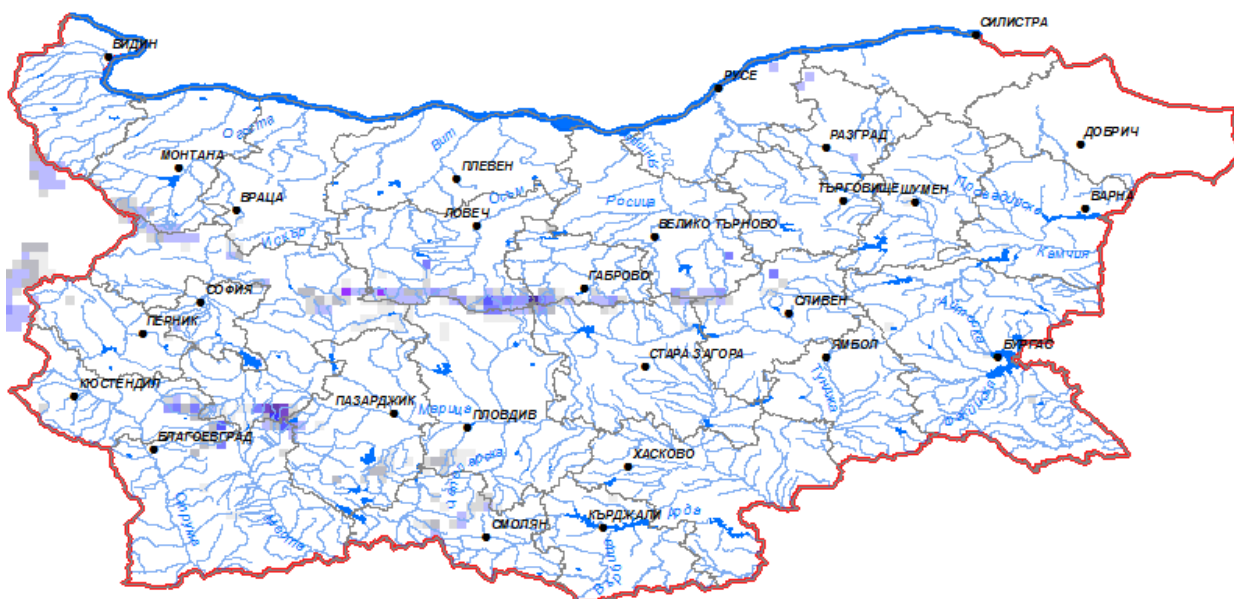
- **Снежна покривка и очаквано снеготопене за следващите 72 часа**

➤ На картата по-долу е представено пространственото разпределение на наличната снежна покривка с използване на сателитна информация в 07:00 UTC (+2 часа местно време).



0 2 5 10 20 30 40 50 60 80 100 125 150 175 200 225

➤ На картата по-долу е представено пространственото разпределение на водното съдържание в снежната покривка с използване на сателитна информация в 07:00 UTC (+2 часа местно време).

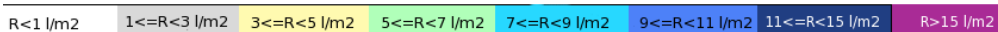
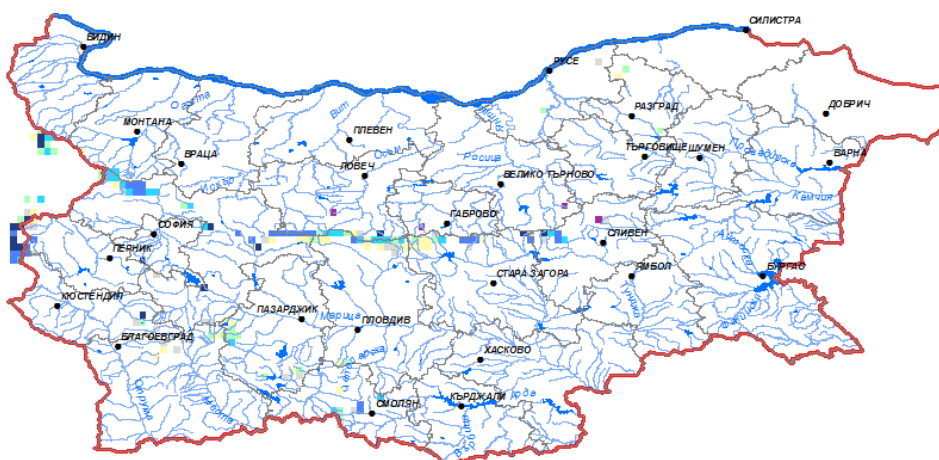


0 2 5 10 20 30 40 50 60 80 100 125 150 175 200 225

➤ На картата по-долу е представено пространственото разпределение на прогнозираното снеготопене за следващите 24 часа с използване на модела ALADIN.



➤ На картата по-долу е представено пространственото разпределение на прогнозираното снеготопене от 24 до 48 часа с използване на модела ALADIN.

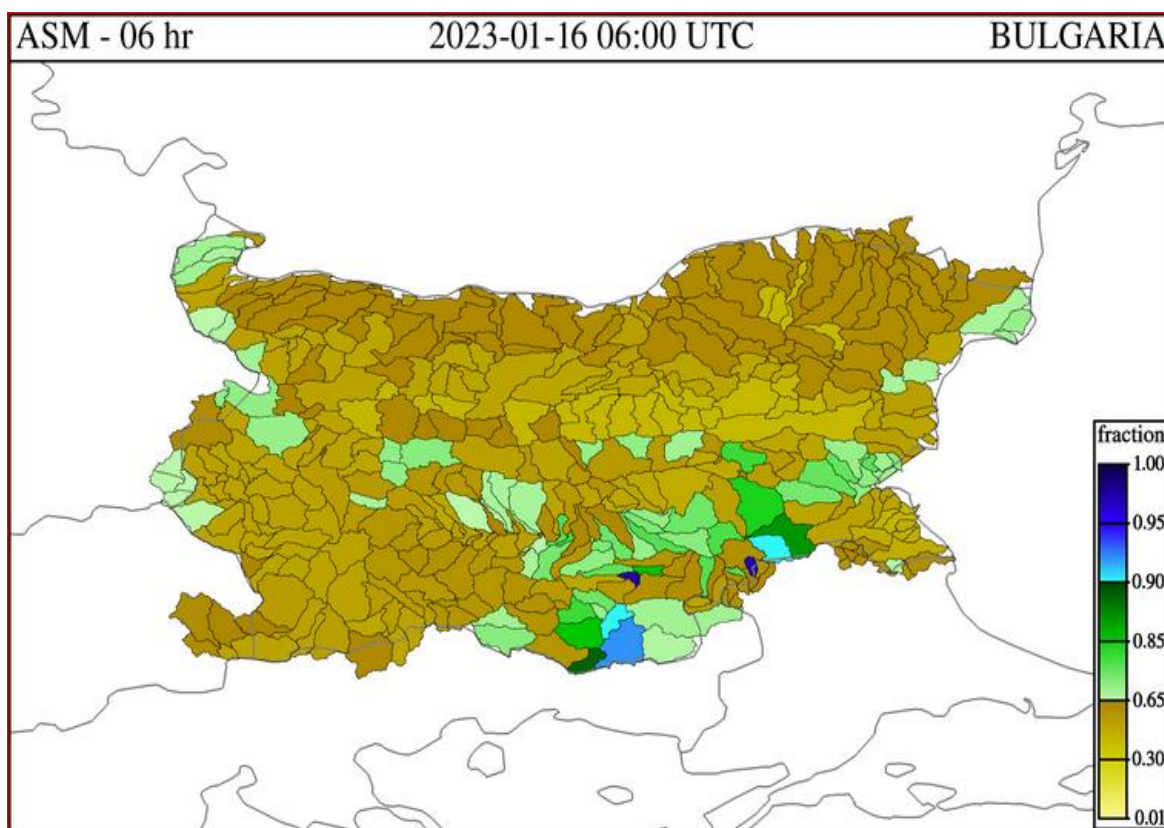


➤ На картата по-долу е представено пространственото разпределение на прогнозираното снеготопене от 48 до 72 часа с използване на модела ALADIN.



- **Влажност на почвата:**

➤ На картата по-долу е представено пространственото разпределение на средната почвена влага - насищане с вода на повърхностния (до 30 cm) почвен слой с използване на резултати от модела Sacramento Soil Moisture Accounting Model.



Хидрологична прогноза

На основа на метеорологичната прогноза, обработената хидрологична информация и моделираните водни количества от НИМХ:

Дунавски басейн: Днес (16.01) и през следващите три дни речните нива в по-голяма част от басейна ще останат без съществени изменения. В резултат на снеготопене, в следобедните и вечерни часове на 17.01 и 18.01, са възможни краткотрайни повишения на речните нива в планинските части от водосборите на реките. Водните количества ще бъдат под праговете за внимание.

Моделът за водосбора на р. Огоста прогнозира: Прогнозираните водни количества на 17, 18 и 19.01.2023 г. ще бъдат около и под средномногогодишните стойности. Днес (16.01) и през следващите три дни речните нива във водосбора ще останат без съществени изменения. В резултат на снеготопене, в следобедните и вечерни часове на 17.01 и 18.01, са възможни краткотрайни повишения на речните нива в планинските части от водосбора. Водните количества ще бъдат под праговете за внимание.

Моделът за водосбора на р. Искър прогнозира: Прогнозираните водни количества на 17, 18 и 19.01.2023 г. ще бъдат около и под средномногогодишните стойности. Днес (16.01) и през следващите три дни речните нива във водосбора ще останат без съществени изменения. В резултат на валежи, във вечерни часове на 19.01 и през нощта срещу 20.01 ще има незначителни повишения на речните нива във водосбора. Водните количества ще бъдат под праговете за внимание.

Моделът за водосбора на р. Янтра прогнозира: Прогнозираните водни количества на 17, 18 и 19.01.2023 г. ще бъдат около средномногогодишните стойности. Днес (16.01) и през следващите три дни речните нива във водосбора ще останат без съществени изменения. В резултат на снеготопене, в следобедните и вечерни часове на 17.01 и 18.01, са възможни краткотрайни повишения на речните нива в планинските части от водосбора. Водните количества ще бъдат под праговете за внимание.

Моделът за водосбора на р. Русенски Лом прогнозира: Прогнозираните водни количества във водосбора на 17, 18, 19, 20 и 21.01.2023 г. ще бъдат под средномногогодишните стойности. Днес (16.01) и през следващите 4-5 дни речните нива ще останат без съществени изменения. Водните количества ще бъдат под праговете за внимание.

Черноморски басейн: Днес (16.01) и през следващите 3 дни нивата на наблюдаваните реки ще останат без съществени изменения. Водните количества ще бъдат под праговете за внимание.

Моделът за водосбора на р. Айтоска прогнозира: Прогнозираните водни количества на 17, 18 и 19.01.2023 г. ще бъдат около средномногогодишните стойности. Днес (16.01) и през следващите три дни речните нива във водосбора ще останат без съществени изменения. Водните количества ще бъдат под праговете за внимание.

Моделът за водосбора на р. Факийска прогнозира: Прогнозираните водни количества за водосбора на р. Факийска на 17, 18, 19, 20 и 21.01.2023 г. ще бъдат под средномногогодишните стойности. Днес (16.01) и през следващите 4-5 дни речните нива във водосбора ще останат без съществени изменения. Водните количества ще бъдат под праговете за внимание.

Източнобеломорски басейн: Днес (16.01) и през следващите три дни нивата на наблюдаваните реки в по-голяма част от водосбора ще останат без съществени изменения или ще се понижават. През следващите 3 дни в резултат на валежи, а в следобедните и вечерни часове на 17 и 18.01 комбинирани със снеготопене ще има краткотрайни повишения в родопските притоци на р. Марица и водосбора на р. Арда. Водните количества ще бъдат под праговете за внимание.

Системата за ранно предупреждение за водосборите на реките Марица и Тунджа на НИМХ прогнозира:

- Водните нива ще бъдат под праговете за внимание.

<u>Прагове за предупреждение</u>			
Нива на тревога:	Жълто - Внимание	Оранжево - Предупреждение	Червено - Тревога

Системата за ранно предупреждение за водосбора на река Арда на НИМХ прогнозира:

- Водните количества ще бъдат под праговете за внимание.

<u>Прагове за предупреждение</u>			
Нива на тревога:	Жълто - Внимание	Оранжево - Предупреждение	Червено - Тревога

Западнобеломорски басейн: Днес (16.01) и през следващите 2 дни нивата на наблюдаваните реки ще останат без съществени изменения. В резултат на валежи, комбинирани със снеготопене, в следобедните и вечерни часове на 17.01 и 18.01 са възможни краткотрайни повишения в долните части от водосборите на р. Места и р. Струма. На 19.01, в резултат на валежи, се очакват повишения на речните нива, по-съществени в долната част от водосбора на р. Струма и притока ѝ р. Струмешница. Водните количества ще бъдат под праговете за внимание.

В направените прогнози не се отчита работата и ретензионната способност на хидротехническите съоръжения.

РЕКА ДУНАВ

Водни стоежи в българския участък на река Дунав за 16 януари 2023 г. по данни на Изпълнителна агенция „Проучване и поддържане на река Дунав“:

станция	километър	воден стоеж [cm]	разлика	t вода
		водно количество [m ³ /s]	за 24 ч. [cm]	[°C]
Ново село	833.60	316 Q: 5 472	-24	6.2
Лом	743.30	390 Q: 5 686	-10	6
Оряхово	678.00	282 Q: 5 892	-6	6.8
Никопол	597.50	339	+8	6.3
Свищов	554.30	306 Q: 6 041	+14	5.7
Русе	495.60	299 Q: 5 906	+22	5.2
Силистра	375.50	297 Q: 5 824	+22	5.6