



Министерство на  
околната среда и водите

**Ежедневен  
булетин за  
състоянието на  
водите**

**16 ЯНУАРИ 2024**

**Комплексни и  
значими  
язовири**

**Речни нива**

### **Информация за наличните обеми в комплексните и значими язовири, които се следят в МОСВ:**

Съгласно приложение №1 към чл. 13, ал. 1, т. 1 от Закона за водите, комплексните и значими язовири са 52 броя.

Сумата от наличните в тях завирени обеми към 16.01.2024 г. е 3840.9 млн. м<sup>3</sup>, представлява 58.7 % от сумата от общите им обеми, колкото е било отношението на завирените им обеми спрямо сумата на общите им обеми към 15.01.2024 г.

Според основното им предназначение наличните в тях завирени обеми са както следва:

- питейно-битово водоснабдяване - 71.2 % от общия им обем;
- за резервно питейно-битово водоснабдяване - 31.1 % от общия им обем;
- напояване - 42.9 % от общия им обем;
- енергетика - 65.5 % от общия им обем.

### **Налични завирени обеми в язовири по приложение 1 на ЗВ с трансгранично влияние:**

#### **1. за Каскада „Арда“:**

Язовир „Кърджали“ - 289.177 млн. м<sup>3</sup>, което е 58.16 % от общия му обем;

Язовир „Студен кладенец“ - 246.180 млн. м<sup>3</sup>, което е 63.49 % от общия му обем;

Язовир „Ивайловград“ - 110.192 млн. м<sup>3</sup>, което е 70.32 % от общия му обем;

#### **2. за Каскада „Горна Тунджа“:**

Язовир „Копринка“ - 42.934 млн. м<sup>3</sup>, което е 30.19 % от общия му обем;

Язовир „Жребчево“ - 179.404 млн. м<sup>3</sup>, което е 44.85 % от общия му обем.

## БЮЛЕТИН №971 от 16.01.2024 г. към 8 часа

### ОБОБЩЕНИ ДАННИ ЗА СЪСТОЯНИЕТО НА ВОДИТЕ В КОМПЛЕКСНИТЕ И ЗНАЧИМИ ЯЗОВИРИ

Сумата от наличните завърени обеми към комплексните и значими язовири е			3840,9	млн.куб.м.	представлява		58,7%	Тенденция	в бр. язовири		
Според основното предназначение на язовирите наличните в тях завърени обеми:			за питейно-битово водоснабдяване		71,2%	от общия им обем;	66,36%	от полезния им обем	↑ - повишаване на обема	17	
			за резервно - ПБВ		31,1%	от общия им обем;	53,96%	от полезния им обем	↓ - понижаване на обема	20	
			за напояване		42,9%	от общия им обем;	36,40%	от полезния им обем	~ - задържане на обема	12	
			за енергетика		65,5%	от общия им обем;	59,60%	от полезния им обем	↓ - преливане	2	
№	БД	Язовир	Общ обем	Мъртъв/ Санитарен обем	Наличен обем		Наличен полезен обем		Ср. денонощен приток	Ср. денонощен разход	Тенденция
			млн.м <sup>3</sup>	млн.м <sup>3</sup>	млн.м <sup>3</sup>	% от общия обем	млн.м <sup>3</sup>	% от полезния обем	м <sup>3</sup> /сек.	м <sup>3</sup> /сек.	
1	БДДР	Искър	655,252	87,200	511,821	78,11%	424,621	74,75%	4,512	6,049	↓
2	БДДР	Бели Искър	15,080	1,400	9,734	64,55%	8,334	60,92%	0,287	0,781	↓
3	БДДР	Среченска бара	15,500	1,000	14,605	94,23%	13,605	93,83%	0,463	0,567	↓
4	БДДР	Христо Смирненски	27,700	4,200	21,067	76,05%	16,867	71,77%	0,213	0,752	↓
5	БДДР	Йовковци	92,179	9,000	76,743	83,25%	67,743	81,44%	0,329	0,620	↓
6	БДЧР	Тича	311,800	40,000	186,561	59,83%	146,561	53,92%	0,091	1,471	↓
7	БДЧР	Камчия	233,550	76,000	159,639	68,35%	83,639	53,09%	2,684	2,568	↑
8	БДЧР	Ясна поляна	32,320	7,550	18,424	57,00%	10,874	43,90%	0,521	0,312	↑

9	БДИБР	Асеновец	28,200	2,000	11,840	41,99%	9,840	37,56%	0,313	0,394	↓
10	БДИБР	Боровица	27,300	4,600	24,356	89,22%	19,756	87,03%	0,209	0,255	↓
11	БДЗБР	Студена	25,200	2,400	19,112	75,84%	16,712	73,30%	0,820	0,820	~
12	БДЗБР	Дяково	35,400	8,000	22,967	64,88%	14,967	54,62%	0,000	0,858	↓
13	БДЗБР	Калин - за рез.водоснабдяване	1,024	0,100	0,279	27,22%	0,179	19,34%	не се получава ежедневна информация приток и разход		↑
14	БДЗБР	Карагьол - за рез.водоснабдяване	2,252	0,200	1,184	52,57%	0,984	47,95%			↓
15	БДДР	Огняново - за рез.водоснабдяване **	31,600	2,500	18,646	59,01%	16,146	55,48%	0,335	0,335	~
16	БДЧР	Порой	45,200	2,000	5,191	11,48%	3,191	7,39%	0,104	0,000	↑
17	БДЧР	Ахелой	12,350	0,800	3,428	27,76%	2,628	22,75%	0,046	0,000	↑
18	БДДР	Панчарево	6,465	1,500	5,288	81,79%	3,788	76,29%	4,593	4,010	↓
19	БДДР	Ястребино	62,300	3,900	33,711	54,11%	29,811	51,05%	0,116	0,116	~
20	БДДР	Кула	20,250	0,700	9,333	46,09%	8,633	44,16%	0,035	0,035	~
21	БДДР	Рабиша	43,200	2,400	12,328	28,54%	9,928	24,33%	0,000	0,000	~
22	БДДР	Огоста	506,000	67,000	241,975	47,82%	174,975	39,86%	1,736	8,738	↓
23	БДДР	Сопот	60,908	1,300	34,676	56,93%	33,376	55,99%	1,308	0,220	↑
24	БДДР	Горни Дъбник	130,000	3,000	46,572	35,82%	43,572	34,31%	0,347	0,347	~
25	БДДР	Бели Лом	25,500	3,200	8,012	31,42%	4,812	21,58%	0,069	0,069	~
26	БДЧР	Съединение	12,810	1,500	7,858	61,34%	6,358	56,22%	0,081	0,081	~
27	БДЧР	Георги Трайков (Цонево)	330,000	21,000	135,796	41,15%	114,796	37,15%	1,019	1,019	~
28	БДИБР	Жребчево	400,000	30,000	179,404	44,85%	149,404	40,38%	1,701	1,701	~
29	БДИБР	Малко Шарково	45,000	3,900	30,368	67,48%	26,468	64,40%	0,104	0,104	~
30	БДИБР	Домлян	26,074	0,700	3,637	13,95%	2,937	11,57%	0,192	0,004	↑
31	БДИБР	Пясъчник	206,530	3,400	19,320	9,35%	15,920	7,84%	0,491	0,086	↑
32	БДИБР	Тополница	137,108	20,000	49,183	35,87%	29,183	24,92%	2,778	0,556	↑
33	БДИБР	Тракиец	114,000	24,000	63,152	55,40%	39,152	43,50%	0,035	0,116	↓
34	БДЗБР	Пчелина	54,200	34,200	54,100	99,82%	19,900	99,50%	7,407	7,407	↓
35	БДДР	Александър Стамболийски	205,569	20,000	129,987	63,23%	109,987	59,27%	2,989	12,336	↓
36	БДДР	Кокаляне	не се получава ежедневна информация								
37	БДИБР	Копринка	142,214	5,410	42,934	30,19%	37,524	27,43%	1,354	4,274	↓

	БДИБР	<b>Белмекен-Чаира</b>	<b>149,536</b>	<b>5,179</b>	<b>91,082</b>	<b>60,91%</b>	<b>85,903</b>	<b>59,51%</b>	<b>2,443</b>	<b>2,002</b>	
38	БДИБР	Белмекен	144,036	3,810	86,704	60,20%	82,894	59,11%			↑
39	БДИБР	Чаира	5,500	1,369	4,378	79,60%	3,009	72,84%			↓
	БДИБР	<b>Баташки водносиллов път</b>									
	БДИБР	<b>Голям Беглик-Широка поляна</b>	<b>86,091</b>	<b>7,242</b>	<b>60,111</b>	<b>69,82%</b>	<b>52,869</b>	<b>67,05%</b>	<b>3,707</b>	<b>9,132</b>	
40	БДИБР	Голям Беглик	62,111	3,942	45,410	73,11%	41,468	71,29%			↓
41	БДИБР	Широка поляна	23,980	3,300	14,701	61,31%	11,401	55,13%			↓
42	БДИБР	Беглика	1,554	0,242	0,899	57,83%	0,657	50,05%	0,201	0,001	↑
43	БДИБР	Тошков Чарк	1,782	0,276	0,538	30,17%	0,262	17,37%	0,459	1,064	↓
44	БДИБР	Батак	310,298	19,950	171,261	55,19%	151,311	52,11%	10,572	0,540	↑
	БДИБР	<b>Каскада Доспат-Въча</b>									
45	БДЗБР	Доспат	449,249	14,907	414,378	92,24%	399,471	91,97%	5,039	8,723	↓
46	БДИБР	Цанков камък	110,708	31,200	80,805	72,99%	49,605	62,39%	14,275	18,928	↓
47	БДИБР	Въча	226,120	24,520	134,230	59,36%	109,710	54,42%	20,758	7,581	↑
48	БДИБР	Кричим	20,256	1,730	19,459	96,07%	17,729	95,70%	7,473	5,071	↑
	БДИБР	<b>Каскада Арда</b>									
49	БДИБР	Кърджали	497,236	107,176	289,177	58,16%	182,001	46,66%	10,873	0,784	↑
50	БДИБР	Студен кладенец	387,772	90,667	246,180	63,49%	155,513	52,34%	24,163	2,297	↑
51	БДИБР	Ивайловград	156,702	59,526	110,192	70,32%	50,666	52,14%	1,514	0,191	↑
52	БДИБР	Розов кладенец	20,400	13,268	19,104	93,65%	5,836	81,83%	не се получава ежедневна информация приток и разход		~

\* Данните в таблицата са за състоянието на комплексните и значими язовири по Приложение 1 от Закона за водите към 8 часа на съответния ден.

\*\* С Решение №740 от 15 октомври 2020 г. за осигуряване на дългосрочната стабилност на водоснабдяването на Столична община, Министерски съвет определя „Български ВиК холдинг“ ЕАД, да извърши необходимите действия за осигуряване на възможност за пречистване на питейни води от язовир „Огняново“.

Към момента не са изпълнени изискванията за вписване на язовира в регистъра съгласно изискванията на Закона за здравето и няма разрешително по реда на закона за водите, поради което не се подават води за питейнобитово водоснабдяване. \*\*\*

**Язовир Панчарево:**

Съгласно предоставената справка от НС ЕАД язовир „Панчарево“ прелива с 3,65 м<sup>3</sup>/ сек. Постъпващият приток в язовира на 16.01.2024 г. е 4,593 м<sup>3</sup>/ сек. Размерът на дневния разход и прелялото количество се равняват на 4,01 м<sup>3</sup>/ сек. Наличният обем в язовира е 5,288 млн. м<sup>3</sup>, което представлява 81,79% от общия му обем.

**Язовир Пчелина:**

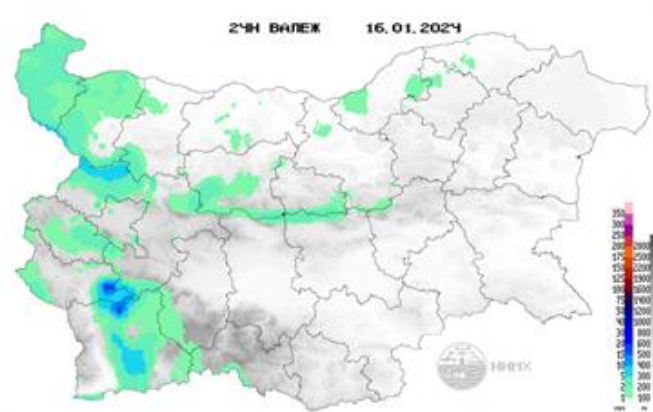
Съгласно предоставената справка от НС ЕАД язовир „Пчелина“ прелива с 7,357 м<sup>3</sup>/ сек. Постъпващият приток в язовира на 16.01.2024 г. е 7,407 м<sup>3</sup>/ сек. Размерът на дневния разход и прелялото количество се равняват на 7,407 м<sup>3</sup>/ сек. Наличният обем в язовира е 54,1 млн. м<sup>3</sup>, което представлява 99,82% от общия му обем.

### По данни и прогнози на НИМХ

На 16.01 и през следващите три дни речните нива ще се понижават или ще останат без съществени изменения, като в резултат на снеготопене и валежи от дъжд на 18.01 ще има краткотрайни повишения в западната половина от Дунавски басейн.

Водните количества ще бъдат под праговете за внимание.

### МЕТЕОРОЛОГИЧЕН БЮЛЕТИН



Анализ на денонощната сума на валежа от 7:30 ч на 15.01.2024 г. до 7:30 ч на 16.01.2024 г., използващ модел ALADIN-BG и данни от наблюдателната мрежа на НИМХ

### Метеорологична прогноза за 17 януари 2024 г.

През нощта облачността ще намалее и ще преобладава ясно време. Вятърът в повечето райони ще стихне. Минималните температури ще са между минус 6° и минус 1°, в София - около минус 4°.

Утре ще преобладава слънчево време. В сутрешните часове над западните райони ще има ниска облачност, в отделни райони и мъгла. След обяд от запад ще започне да се увеличава високата облачност, първоначално ще е разкъсана, вечерта ще се вплътнява и снишава. Ще духа слаб до умерен юг-югозападен вятър. Максималните температури ще са предимно между 6° и 11°, в София - около 8°.

Над планините ще преобладава слънчево време. По-значителни временни увеличения на облачността ще има над западните райони. Ще духа умерен и силен югозападен вятър. С него дневните температури значително ще се повишат и максималната на височина 1200 метра ще е около 7°, на 2000 метра - около 1°.

Над Черноморието ще е предимно слънчево. Ще духа слаб, по северното крайбрежие - умерен вятър от юг-югозапад. Максималните температури ще са между 6° и 9°, близки до температурата на морската вода. Вълнението на морето ще е 2-3 бала.

### Прогноза за времето от 18 до 23 януари 2024 г.

В четвъртък облачността ще е предимно значителна, на места ще превали слаб дъжд. В източните райони югозападният вятър ще се усили и дневните температури ще достигат 15-16°. В Западна България ще се задържи почти тихо и там в низините и котловините ще бъде мъгливо или с ниска облачност, а дневните температури ще са до 5-7°. В петък ще се задържи сравнително топло. Облачността ще е променлива, по-често значителна, на отделни места със слаби валежи от дъжд. Вятърът ще се ориентира от запад, по-късно след обяд - от северозапад и ще започне да нахлува студен въздух, който в събота ще обхване цялата страна. Вятърът ще стане от изток-североизток. Ще бъде облачно, с валежи предимно от сняг; в Южна България отначало от дъжд, но и там бързо ще преминава в сняг. Има повишена вероятност на места количествата да са значителни, ще се образува и нова снежна покривка. В Централна Северна и Североизточна България, както и по планинските проходи ще има условия за виелици и навявания. Температурите ще са с малък дневен ход, близки до нулата. В неделя още от сутринта валежите ще отслабнат и спират. Ще бъде студено, в източната половина от страната все още и ветровито. В понеделник вятърът ще отслабне, в Югозападна България и ще стихне; сутринта ще е доста студено с минимални температури между минус 12° и минус 7°, а максималните ще са без съществена промяна - около 0°. Облачността ще е разкъсана, на места до предимно слънчево. По-късно след обяд, със слаб южен вятър ще започне затопляне. Във вторник ще има временни увеличения на облачността, на отделни места е възможно слабо да превали. Вятърът ще се ориентира от северозапад и в Дунавската равнина ще се усили. Дневните температури ще се повишат чувствително.

### ПРОГНОЗА ЗА ОЧАКВАНИ КОЛИЧЕСТВА ВАЛЕЖИ

**За 16 и 17 януари 2024 г.:** До края на деня, на отделни места, главно в планините ще превали слаб сняг. Количества до 1 mm. През нощта и утре ще е без валежи.

**За 18 и 19 януари 2024 г.:** В четвъртък на места ще превали слаб дъжд. Количества 1-3 mm, на отделни места до 7-8 mm. И в петък ще превали, главно на места в Северна България и Рила, и Пирин; количества отново 1-3 mm, на отделни места до 7-8 mm.



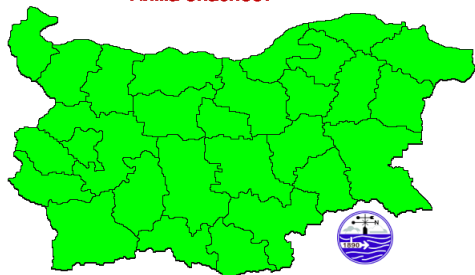
## ПРОГНОЗА ЗА ОПАСНИ И ОСОБЕНО ОПАСНИ МЕТЕОРОЛОГИЧНИ ЯВЛЕНИЯ

На 16 януари 2024 г. опасни метеорологични явления в страната не се очакват.

На 17 януари 2024 г. опасни метеорологични явления в страната не се очакват.

Карта на опасните явления за 16.01.2024

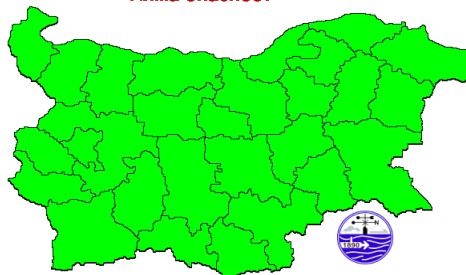
**Няма опасност**



Подробности на <https://weather.bg/obshtini>

Карта на опасните явления за 17.01.2024

**Няма опасност**



Подробности на <https://weather.bg/obshtini>

*Подробна информация за предупрежденията и опасните метеорологични явления по области и общини може да бъде получена от интерактивната карта на адрес: <https://weather.bg/obshtini/>*

### Легенда:



Бяло:

Липсваща, недостатъчна, стара или съмнителна информация.



Зелено:

Няма опасни явления.



Жълто:

Времето може да бъде потенциално опасно. Явленията, които са прогнозирани, не са необичайни, но изискват внимание, ако възнамерявате да вършите работа на открито. Следете прогнозите за времето и не поемайте излишен риск.



Оранжево:

Времето е опасно. Прогнозирани са по-рядко случващи се метеорологични явления. Възможни са материални щети и има опасност от наранявания. Бъдете много внимателни и се информирайте подробно и често за метеорологичната обстановка. Съобразявайте се с неизбежните рискове и следвайте всички съвети на компетентните органи.



Червено:

Времето е много опасно. Прогнозирани са изключително интензивни опасни метеорологични явления. Възможни са големи материални щети и нещастни случаи, може да възникне и опасност за живота. Следвайте нарежданията и всички съвети на компетентните органи и бъдете готови да извънредни мерки.

## ХИДРОЛОГИЧЕН БЮЛЕТИН

### Анализ на хидрологичната обстановка през изминалото денонощие

Анализът е направен на база измерени водни стоежи и изчислени по временни ключови криви водни количества от оперативни автоматични и конвенционални хидрометрични станции на НИМХ:

**Дунавски басейн:** През изминалото денонощие нивата на наблюдаваните реки са останали без съществени изменения. Регистрираните колебания на нивата в средното и долното течение на р. Огоста (-18/+20 см) и в средното течение на р. Искър (-25/+23 см) са вследствие работата на хидротехнически съоръжения. Регистрираните колебания на речните нива в останалата част от басейна са както следва: за водосбора на р. Нишава от -1 см до +2 см; за водосбора на р. Лом от -2 см до +3 см; за водосбора на р. Огоста от -9 см до +5 см; за водосбора на р. Искър от -9 см до +15 см; за водосбора на р. Вит от -7 см до +6 см; за водосбора на р. Осъм от -6 см до +10 см; за водосбора на р. Янтра от -11 см до +9 см; за водосбора на р. Русенски Лом от -10 см до +12 см. Водните количества на реките в басейна са около и под праговете за средни води и около праговете за ниски води.

Ледови явления регистрирани в басейна:

р. Искър в района на с. Бели Искър - подприщване на водния стоеж от ледови явления;

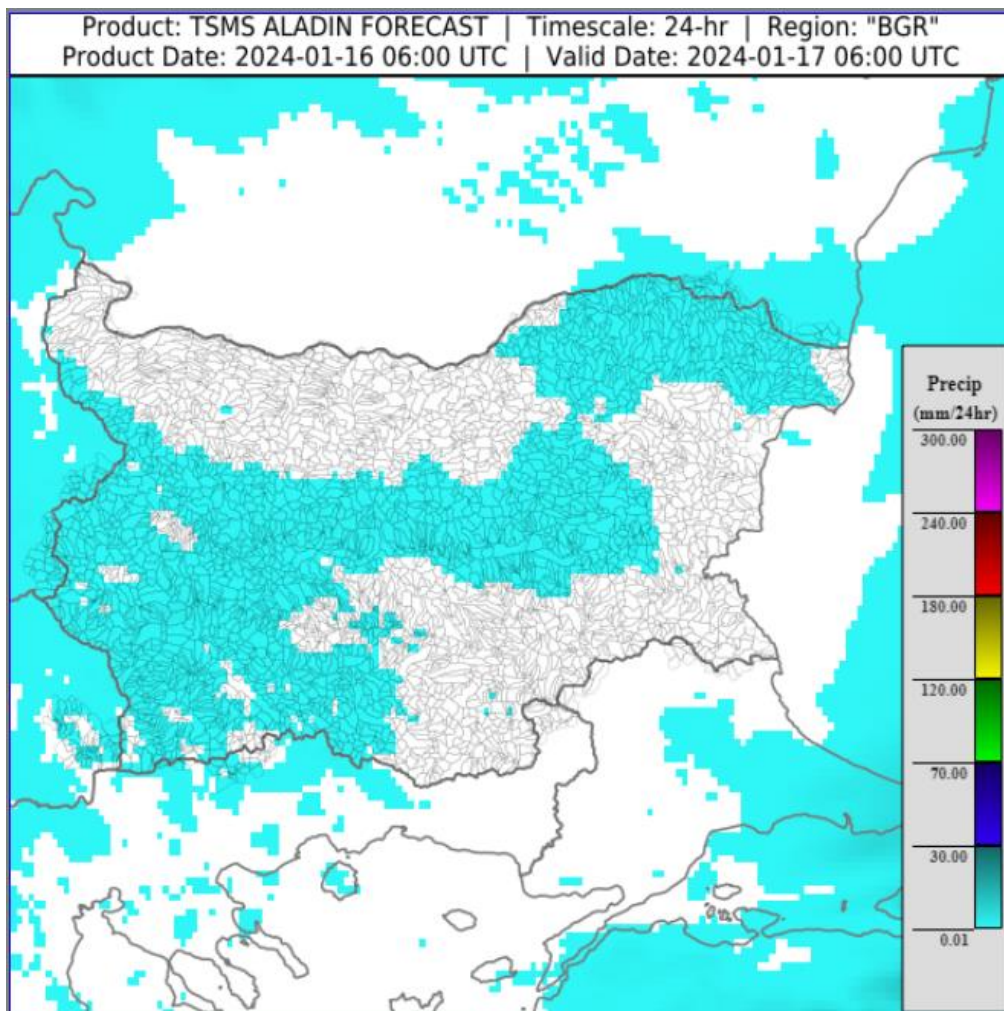
**Черноморски басейн:** През изминалото денонощие нивата на наблюдаваните реки са останали без съществени изменения. Отчетените колебания на речните нива в басейна са както следва: за водосбора на р. Провадийска от -3 см до +3 см; за водосбора на р. Камчия от -4 см до +2 см; за водосбора на р. Айтоска от -2 см до +1 см; за водосбора на р. Факийска от -2 см до +2 см; за водосбора на р. Ропотамо от -1 см до +1 см; за водосбора на р. Велека от -6 см до +10 см. Водните количества на реките в басейна са под праговете за средни води и около праговете за ниски води.

**Източноромански басейн:** През изминалото денонощие нивата на наблюдаваните реки са останали без съществени изменения. Регистрираните колебания на нивата на р. Вълча при гр. Девин (-72/+73 см) са вследствие работата на хидротехнически съоръжения. Отчетените изменения на речните нива в останалата част от басейна са както следва: за водосбора на р. Тунджа от -7 см до +8 см; за водосбора на р. Марица от -11 см до +11 см; за водосбора на р. Арда от -6 см до +4 см; за водосбора на Бяла река от -5 см до +5 см. Водните количества на реките в по-голямата част от басейна са около и под праговете за средни води и около праговете за ниски води. С водно количество над прага за високи води е р. Вълча при гр. Девин.

**Западноромански басейн:** През изминалото денонощие нивата на наблюдаваните реки са останали без съществени изменения. Регистрираните колебания на речните нива в басейна са както следва: за водосбора на р. Места от -11 см до +7 см; за водосбора на р. Струма от -4 см до +5 см. Водните количества на реките в басейна са около и под праговете за средни води.

**ДОПЪЛНИТЕЛНА ПРОГНОЗНА МЕТЕОРОЛОГИЧНА ИНФОРМАЦИЯ,  
ИЗПОЛЗВАНА ПРИ ИЗГОТВЯНЕ НА ХИДРОЛОГИЧНАТА ПРОГНОЗА**

- 24 h прогноза за валежите от модела ALADIN за района на Черно море и Близкия Изток от 08:00 ч. местно време на 16.01.2024 г. до 08:00 ч. местно време на 17.01.2024 г.



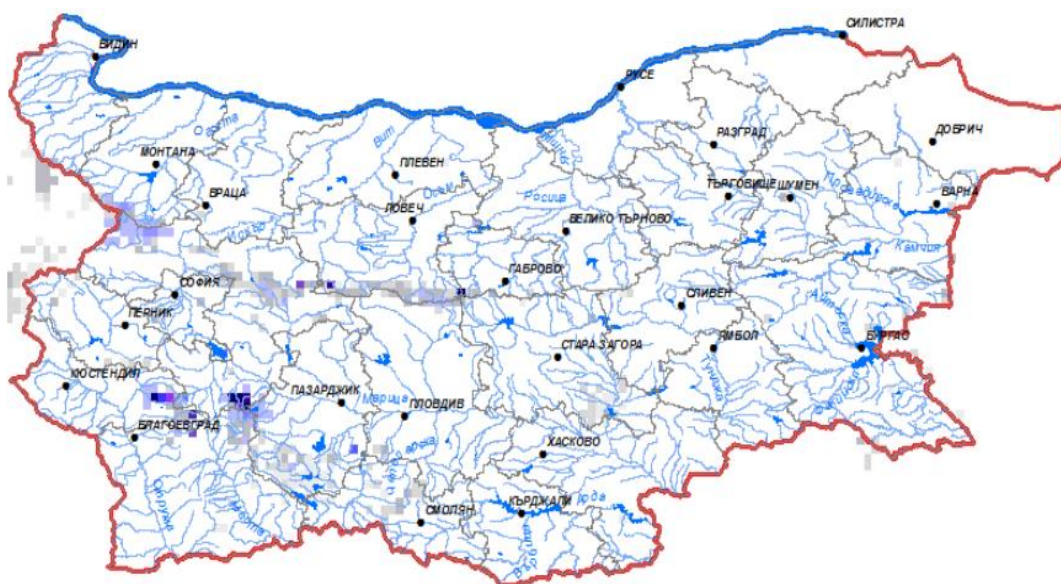
- **Снежна покривка и очаквано снеготопене за следващите 72 часа**

➤ На картата по-долу е представено пространственото разпределение на наличната снежна покривка в [cm] с използване на сателитна информация в 07:00 UTC (+2 часа местно време).



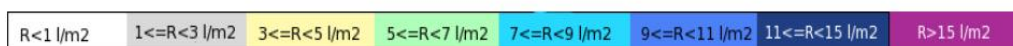
0 2 5 10 20 30 40 50 60 80 100 125 150 175 200 225

➤ На картата по-долу е представено пространственото разпределение на водното съдържание в снежната покривка в [mm] с използване на сателитна информация в 07:00 UTC (+2 часа местно време).



0 2 5 10 20 30 40 50 60 80 100 125 150 175 200 225

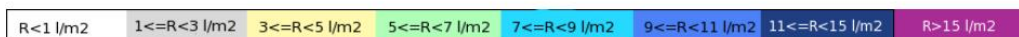
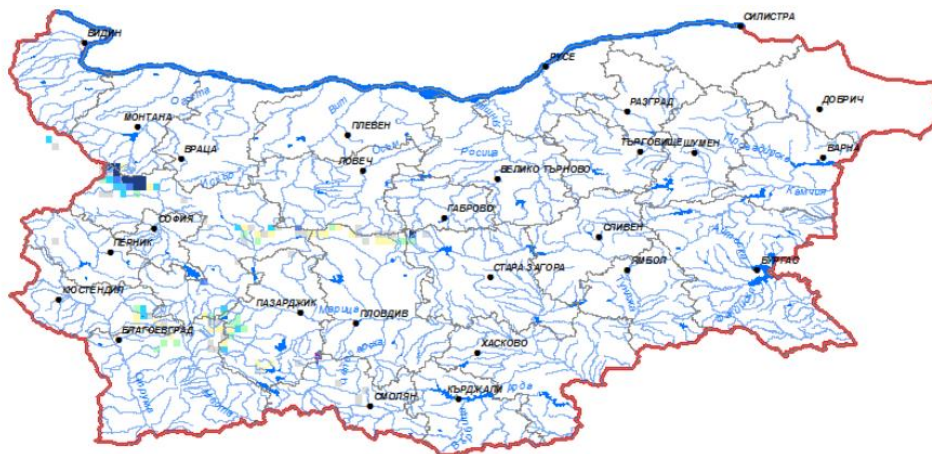
➤ На картата по-долу е представено пространственото разпределение на прогнозираното снеготопене за следващите 24 часа с използване на модела ALADIN.



➤ На картата по-долу е представено пространственото разпределение на прогнозираното снеготопене от 24 до 48 часа с използване на модела ALADIN.

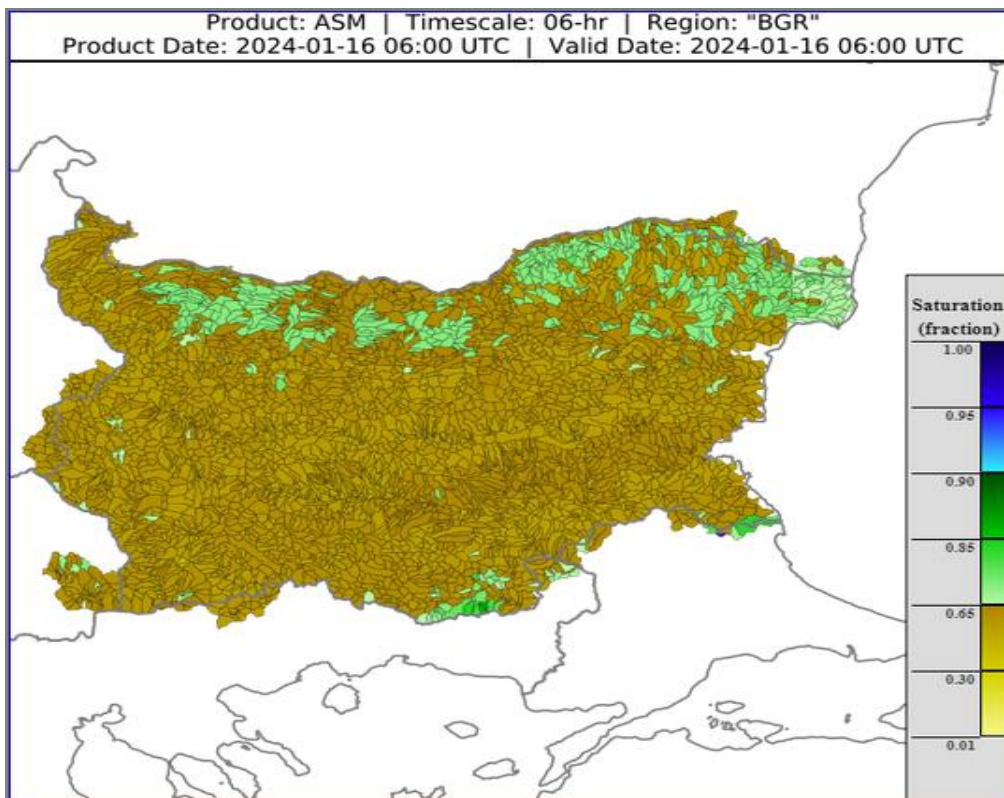


➤ На картата по-долу е представено пространственото разпределение на прогнозираното снеготопене от 48 до 72 часа с използване на модела ALADIN.



- **Влажност на почвата**

На картата по-долу е представено пространственото разпределение на **средната почвена влага** - насищане с вода на повърхностния (до 30 cm) почвен слой с използване на резултати от модела Sacramento Soil Moisture Accounting Model.



## ХИДРОЛОГИЧНА ПРОГНОЗА

На основа на метеорологичната прогноза, обработената хидрологична информация и моделираните водни количества от НИМХ:

**Дунавски басейн:** Днес (16.01) и през следващите три дни нивата на наблюдаваните реки ще останат без съществени изменения, като в резултат на снеготопене и валежи от дъжд на 18.01 ще има краткотрайни повишения в западната половина от басейна. Водните количества ще бъдат под праговете за внимание.

**Черноморски басейн:** Днес (16.01) и през следващите три дни нивата на наблюдаваните реки ще се понижават или ще останат без съществени изменения. Водните количества ще бъдат под праговете за внимание.

**Източнобеломорски басейн:** Днес (16.01) и през следващите три дни нивата на наблюдаваните реки ще се понижават или ще останат без съществени изменения. Водните количества ще бъдат под праговете за внимание.

**Западнобеломорски басейн:** Днес (16.01) и през следващите три дни речните нива ще се понижават или ще останат без съществени изменения. Водните количества ще бъдат под праговете за внимание.

*\*В направените прогнози не се отчита работата и ретензионната способност на хидротехническите съоръжения.*

**Връзки към дневни бюлетини за прогнозирани водни количества и нива по водосбори от хидрологични модели и системи за ранно предупреждение:**

[За водосбора на р. Огоста](#)

[За водосбора на р. Искър](#)

[За водосбора на р. Вит](#)

[За водосбора на р. Янтра](#)

[За водосбора на р. Русенски Лом](#)

[За водосбора на р. Айтоска](#)

[За водосбора на р. Факийска](#)

[За водосбора на р. Марица и р. Тунджа](#)

[За водосбора на р. Арда](#)

[За водосбора на р. Струма](#)

## РЕКА ДУНАВ

Водни стоежи в българския участък на река Дунав за 16 януари 2024 г. по данни на Изпълнителна агенция „Проучване и поддържане на река Дунав“:

станция	километър	воден стоеж [cm]	разлика	t вода
		водно количество [m <sup>3</sup> /s]	за 24 ч. [cm]	[°C]
Ново село	833.60	556 Q: 8 855	-2	4.2
Лом	743.30	622 Q: 8 872	+8	5.1
Оряхово	678.00	484 Q: 8 556	+5	5.9
Никопол	597.50	516	+3	4.3
Свищов	554.30	498 Q: 8 736	+1	4.2
Русе	495.60	513 Q: 8 836	-1	4.3
Силистра	375.50	529 Q: 9 080	-7	4.4