



Министерство на  
околната среда и водите

**Ежедневен  
булетин за  
състоянието на  
водите**

**16 АПРИЛ 2021**

**Комплексни и  
значими  
язовири**

**Речни нива**

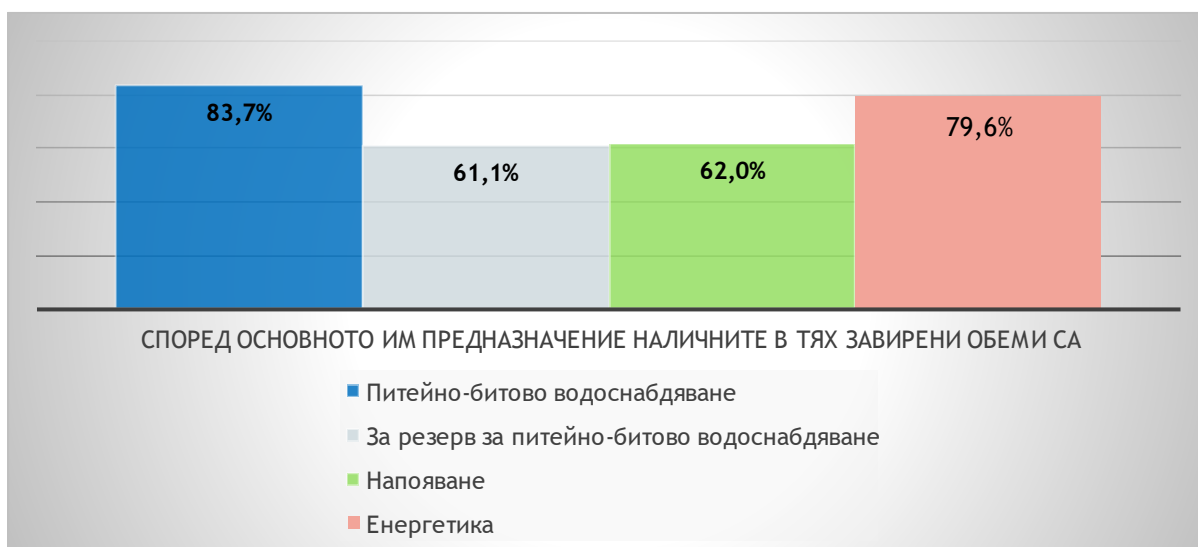
### Информация за наличните обеми в комплексните и значими язовири, които се следят в МОСВ:

Съгласно приложение №1 към чл.13, ал.1, т.1 от Закона за водите, комплексните и значими язовири са 52 броя.

Сумата от наличните в тях завирени обеми към 16.04.2021 г. е 4914.9 млн. м<sup>3</sup>, представлява 74.5 % от сумата от общите им обеми, колкото е било отношението на завирените им обеми спрямо сумата на общите им обеми към 15.04.2021 г.

Според основното им предназначение наличните в тях завирени обеми са както следва:

- питейно-битово водоснабдяване - 83.7 % от общия им обем;
- за резервно питейно-битово водоснабдяване - 61.1 % от общия им обем;
- напояване - 62.0 % от общия им обем;
- енергетика - 79.6 % от общия им обем.



### Налични завирени обеми в язовири по приложение 1 на ЗВ с трансгранично влияние:

#### 1. За Каскада „Арда“:

Язовир „Кърджали“ - 364.785 млн. м<sup>3</sup>, което е 73.36 % от общия му обем;

Язовир „Студен кладенец“ - 286.471 млн. м<sup>3</sup>, което е 73.88 % от общия му обем;

Язовир „Ивайловград“ - 104.713 млн. м<sup>3</sup>, което е 66.82 % от общия му обем;

## 2. За Каскада „Горна Тунджа“

Язовир „Копринка“ - 116.714 млн. м<sup>3</sup>, което е 82.07 % от общия му обем;

Язовир „Жребчево“ - 332.968 млн. м<sup>3</sup>, което е 83.24 % от общия му обем.

## БЮЛЕТИН №288 от 16.04.2021 г. към 8 часа

### ОБОБЩЕНИ ДАННИ ЗА СЪСТОЯНИЕТО НА ВОДИТЕ В КОМПЛЕКСНИТЕ И ЗНАЧИМИ ЯЗОВИРИ

Сумата от наличните зафирени обеми към комплексните и значими язовири е			4914.9	млн.куб.м.	представлява		74.5%	Тенденция	в бр. язовири		
Според основното предназначение на язовирите наличните в тях зафирени обеми:			за питейно-битово водоснабдяване		83.7%	от общия им обем;	80.59%	от полезния им обем	↑ - повишаване на обема	22	
			за резервно - ПБВ		61.1%	от общия им обем;	57.65%	от полезния им обем	↓ -понижаване на обема	18	
			за напояване		62.0%	от общия им обем;	57.71%	от полезния им обем	~ - задържане на обема	6	
			за енергетика		79.6%	от общия им обем;	76.44%	от полезния им обем	̂ -преливане	5	
№	БД	Язовир	Общ обем	Мъртъв/ Санитарен обем	Наличен обем		Наличен полезен обем		Ср. денонощен приток	Ср. денонощен разход	Тенденция
			млн.м <sup>3</sup>	млн.м <sup>3</sup>	млн.м <sup>3</sup>	% от общия обем	млн.м <sup>3</sup>	% от полезния обем	м <sup>3</sup> /сек.	м <sup>3</sup> /сек.	
1	БДДР	Искър	655.252	87.200	523.832	79.94%	436.632	76.86%	33.290	30.185	↑
2	БДДР	Бели Искър	15.080	1.400	4.544	30.13%	3.144	22.98%	0.862	1.244	↓
3	БДДР	Среченска бара	15.500	1.000	15.470	99.81%	14.470	99.79%	0.417	0.532	↓
4	БДДР	Христо Смирненски	27.700	4.200	25.257	91.18%	21.057	89.61%	0.734	2.049	↓
5	БДДР	Йовковци	92.179	9.000	92.409	100.25%	83.409	100.28%	1.812	2.478	̂
6	БДЧР	Тича	311.800	40.000	222.324	71.30%	182.324	67.08%	8.986	1.393	↑

7	БДЧР	Камчия	233.550	76.000	235.070	100.65%	159.070	100.96%	13.418	12.422	↓
8	БДЧР	Ясна поляна	32.320	7.550	30.916	95.66%	23.366	94.33%	1.192	0.336	↑
9	БДИБР	Асеновец	28.200	2.000	27.306	96.83%	25.306	96.59%	2.639	0.729	↑
10	БДИБР	Боровица	27.300	4.600	27.220	99.71%	22.620	99.65%	8.264	8.380	↓
11	БДЗБР	Студена	25.200	2.400	21.069	83.61%	18.669	81.88%	6.971	7.628	↓
12	БДЗБР	Дяково	35.400	8.000	30.305	85.61%	22.305	81.41%	3.108	3.488	↓
13	БДЗБР	Калин - за рез.водоснабдяване	1.024	0.100	0.222	21.69%	0.122	13.21%	не се получава ежедневна информация приток и разход		↓
14	БДЗБР	Карагьол - за рез.водоснабдяване	2.252	0.200	0.295	13.10%	0.095	4.63%			~
15	БДДР	Огняново - за рез.водоснабдяване	31.600	2.500	20.775	65.74%	18.275	62.80%	3.319	5.750	↓
16	БДДР	Панчарево	6.465	1.500	5.029	77.78%	3.529	71.07%	36.332	36.832	↓
17	БДДР	Ястребино	62.300	3.900	35.967	57.73%	32.067	54.91%	1.366	0.081	↑
18	БДДР	Кула	20.250	0.700	10.015	49.46%	9.315	47.65%	0.637	0.035	↑
19	БДДР	Рабиша	43.200	2.400	16.300	37.73%	13.900	34.07%	1.192	0.035	↑
20	БДДР	Огоста	506.000	67.000	312.640	61.79%	245.640	55.95%	15.509	15.509	~
21	БДДР	Сопот	60.908	1.300	49.250	80.86%	47.950	80.44%	5.139	6.296	↓
22	БДДР	Горни Дъбник	130.000	3.000	58.474	44.98%	55.474	43.68%	1.076	1.806	↓
23	БДДР	Бели Лом	25.500	3.200	9.865	38.69%	6.665	29.89%	0.069	0.069	~
24	БДЧР	Съединение	12.810	1.500	8.107	63.29%	6.607	58.42%	0.185	0.394	↓
25	БДЧР	Георги Трайков (Цонево)	330.000	21.000	173.552	52.59%	152.552	49.37%	18.352	6.315	↑
26	БДЧР	Порой	45.200	2.000	7.960	17.61%	5.960	13.80%	0.520	1.852	↓
27	БДЧР	Ахелой	12.350	0.800	6.918	56.02%	6.118	52.97%	0.266	0.000	↑
28	БДИБР	Жребчево	400.000	30.000	332.968	83.24%	302.968	81.88%	32.050	7.513	↑
29	БДИБР	Малко Шарково	45.000	3.900	37.898	84.22%	33.998	82.72%	0.463	0.093	↑
30	БДИБР	Домлян	26.074	0.700	25.355	97.24%	24.655	97.17%	1.630	1.630	~
31	БДИБР	Пясъчник	206.530	3.400	40.922	19.81%	37.522	18.47%	4.601	0.226	↑
32	БДИБР	Тополница	137.108	20.000	125.315	91.40%	105.315	89.93%	18.137	17.512	↑
33	БДИБР	Тракиец	114.000	24.000	75.320	66.07%	51.320	57.02%	0.741	2.130	↓

34	БДЗБР	Пчелина	54.200	34.200	54.650	100.83%	20.450	102.25%	27.465	28.044	↑
35	БДДР	Александър Стамболийски	205.569	20.000	200.727	97.64%	180.727	97.39%	21.631	25.485	↓
36	БДДР	Кокаляне	не се получава ежедневна информация								
37	БДИБР	Копринка	142.214	5.410	116.714	82.07%	111.304	81.36%	20.010	20.010	~
	БДИБР	<b>Белмекен-Чаира</b>	<b>149.536</b>	<b>5.179</b>	<b>61.184</b>	<b>40.92%</b>	<b>56.005</b>	<b>38.80%</b>	<b>3.199</b>	<b>9.623</b>	
38	БДИБР	Белмекен	144.036	3.810	57.784	40.12%	53.974	38.49%			↓
39	БДИБР	Чаира	5.500	1.369	3.400	61.82%	2.031	49.16%			↑
	БДИБР	<b>Баташки водносилув път</b>									
	БДИБР	<b>Голям Беглик-Широка поляна</b>	<b>86.091</b>	<b>7.242</b>	<b>64.472</b>	<b>74.89%</b>	<b>57.230</b>	<b>72.58%</b>	<b>8.698</b>	<b>9.531</b>	
40	БДИБР	Голям Беглик	62.111	3.942	48.063	77.38%	44.121	75.85%			↓
41	БДИБР	Широка поляна	23.980	3.300	16.409	68.43%	13.109	63.39%			~
42	БДИБР	Беглика	1.554	0.242	0.953	61.33%	0.711	54.19%	0.695	0.556	↑
43	БДИБР	Тошков Чарк	1.782	0.276	0.815	45.74%	0.539	35.79%	1.141	0.690	↑
44	БДИБР	Батак	310.298	19.950	288.151	92.86%	268.201	92.37%	16.199	6.782	↑
	БДИБР	<b>Каскада Доспат-Въча</b>									
45	БДЗБР	Доспат	449.249	14.907	408.650	90.96%	393.743	90.65%	9.379	6.923	↑
46	БДИБР	Цанков камък	110.708	31.200	85.644	77.36%	54.444	68.48%	33.997	27.893	↑
47	БДИБР	Въча	226.120	24.520	186.417	82.44%	161.897	80.31%	33.436	27.961	↑
48	БДИБР	Кричим	20.256	1.730	19.918	98.33%	18.188	98.18%	27.600	25.094	↑
	БДИБР	<b>Каскада Арда</b>									
49	БДИБР	Кърджали	497.236	107.176	364.785	73.36%	257.609	66.04%	37.074	94.864	↓
50	БДИБР	Студен кладенец	387.772	90.667	286.471	73.88%	195.804	65.90%	122.250	125.025	↓
51	БДИБР	Ивайловград	156.702	59.526	104.713	66.82%	45.187	46.50%	135.124	194.573	↓
52	БДИБР	Розов кладенец	20.400	13.268	18.852	92.41%	5.584	78.30%	не се получава ежедневна информация приток и разход		↑

\* Данните в таблицата са за състоянието на комплексните и значими язовири по Приложение 1 от Закона за водите са към 8 часа на съответния ден.

### **Язовир Студена:**

Съгласно предоставената справка от ВиК Перник за състоянието на яз. Студена, постъпващият приток в язовира на 16.04.2021 г. е 6,971 м<sup>3</sup>/сек. Притокът е по-малък от размера на дневния разход, загубите и изпуснатото количество от язовира, които са 7,628 м<sup>3</sup>/сек. Наличният обем в язовира е 21,0694 млн. м<sup>3</sup>, с 42600 м<sup>3</sup> по-малко от обема на 15.04.2021 г. Наличният полезен обем за използване за питейно-битово водоснабдяване е 18,6694 млн. м<sup>3</sup>. От 10.01.2021 г. яз. „Студена“ е в режим на контролирано изпускане. Свободния му обем към 8:30 ч. на 16.04.2021 г. е 4,1306 млн. м<sup>3</sup>, като от язовира се изпускат 7,252 м<sup>3</sup>/сек.

### **Язовир Асеновец:**

Съгласно предоставената справка от ВиК Сливен за състоянието на яз. Асеновец, постъпващият приток в язовира на 16.04.2021 г. е 2,639 м<sup>3</sup>/сек. Притокът е по-голям от размера на дневния разход, който е 0,729 м<sup>3</sup>/сек. Наличният обем в язовира е 27,306 млн. м<sup>3</sup>, с 165000 м<sup>3</sup> повече от обема на 15.04.2021 г. Наличният полезен обем за използване за питейно-битово водоснабдяване се е увеличил и е 25,306 млн. м<sup>3</sup>.

### **Язовир Дяково:**

Съгласно предоставената справка от „Напоителни системи“ ЕАД за състоянието на яз. „Дяково“, постъпващият приток в язовира на 16.04.2021 г. е 3,108 м<sup>3</sup>/сек. Притокът е по-малък от размера на дневния разход, който е 3,488 м<sup>3</sup>/сек. Наличният обем в язовира е 30,305 млн. м<sup>3</sup>, с 33000 м<sup>3</sup> по-малко от колкото е бил обема на 15.04.2021 г. Язовирът има 2 млн. м<sup>3</sup> мъртъв обем и 6 млн. м<sup>3</sup> санитарен обем за питейно-битово водоснабдяване. Наличният полезен обем за използване за питейно-битово водоснабдяване е 22,305 млн. м<sup>3</sup>.

### **Язовир Камчия:**

Съгласно предоставената справка от ВиК Бургас за състоянието на яз. „Камчия“, постъпващият приток в язовира на 16.04.2021 г. е 13,418 м<sup>3</sup>/сек. Притокът е по-голям от размера на дневния разход, който е 12,422 м<sup>3</sup>/сек (включително преливащото водно количество). Наличният обем в язовира е 235,07 млн. м<sup>3</sup>, с 92000 м<sup>3</sup> по-малко от обема на 15.04.2021 г. Наличният полезен обем за използване за питейно-битово водоснабдяване е 159,07 млн. м<sup>3</sup>. Язовирът прелива с 10.3 м<sup>3</sup>/сек.

### **Язовир Тича:**

Съгласно предоставената справка от „Напоителни системи“ ЕАД за състоянието на яз. „Тича“, постъпващият приток в язовира на 16.04.2021 г. е 8,986 м<sup>3</sup>/сек. Притокът е по-голям от размера на дневния разход, който е 1,393 м<sup>3</sup>/сек.

Наличният обем в язовира е 222,324 млн. м<sup>3</sup>, което е с 656000 м<sup>3</sup> повече от обема на 15.04.2021 г. Наличният полезен обем за използване е 182,324 млн. м<sup>3</sup>.

**Язовир Ястребино:**

Съгласно предоставената справка от „Напоителни системи“ ЕАД за състоянието на яз. „Ястребино“, постъпващият приток в язовира на 16.04.2021 г. е 1,366 м<sup>3</sup>/сек. Притокът е по-голям от размера на дневния разход, който е 0,081 м<sup>3</sup>/сек. Наличният обем в язовира е 35,967 млн. м<sup>3</sup>, което е със 111000 м<sup>3</sup> повече от обема на 15.04.2021 г. Наличният полезен обем за използване за питейно-битово водоснабдяване се е увеличил и е 32,067 млн. м<sup>3</sup>.

**Язовир Боровица:**

Съгласно предоставената справка от ВиК Кърджали за състоянието на яз. „Боровица“, постъпващият приток в язовира на 16.04.2021 г. е 8,264 м<sup>3</sup>/сек. Притокът е по-малък от размера на дневния разход и изпуснатото количество от язовира, които са 8,38 м<sup>3</sup>/сек. Наличният обем в язовира е 27,22 млн. м<sup>3</sup>, с 10000 м<sup>3</sup> по-малко от обема му на 15.04.2021 г. Наличният полезен обем за използване за питейно-битово водоснабдяване е 22,62 млн. м<sup>3</sup>. На 16.04.2021 г. към 8.30 ч. от язовира се изпускат 8 м<sup>3</sup>/сек.

**Язовир Пчелина:**

Съгласно предоставената справка от „Напоителни системи“ ЕАД язовир „Пчелина“ прелива с 27,994 м<sup>3</sup>/сек. Постъпващият приток в язовира на 16.04.2021 г. е 27,465 м<sup>3</sup>/сек. Размерът на дневния разход и прелялото количество се равняват на 28,044 м<sup>3</sup>/сек. Наличният обем в язовира е 54,65 млн. м<sup>3</sup>, което представлява 100,83% от общия му обем.

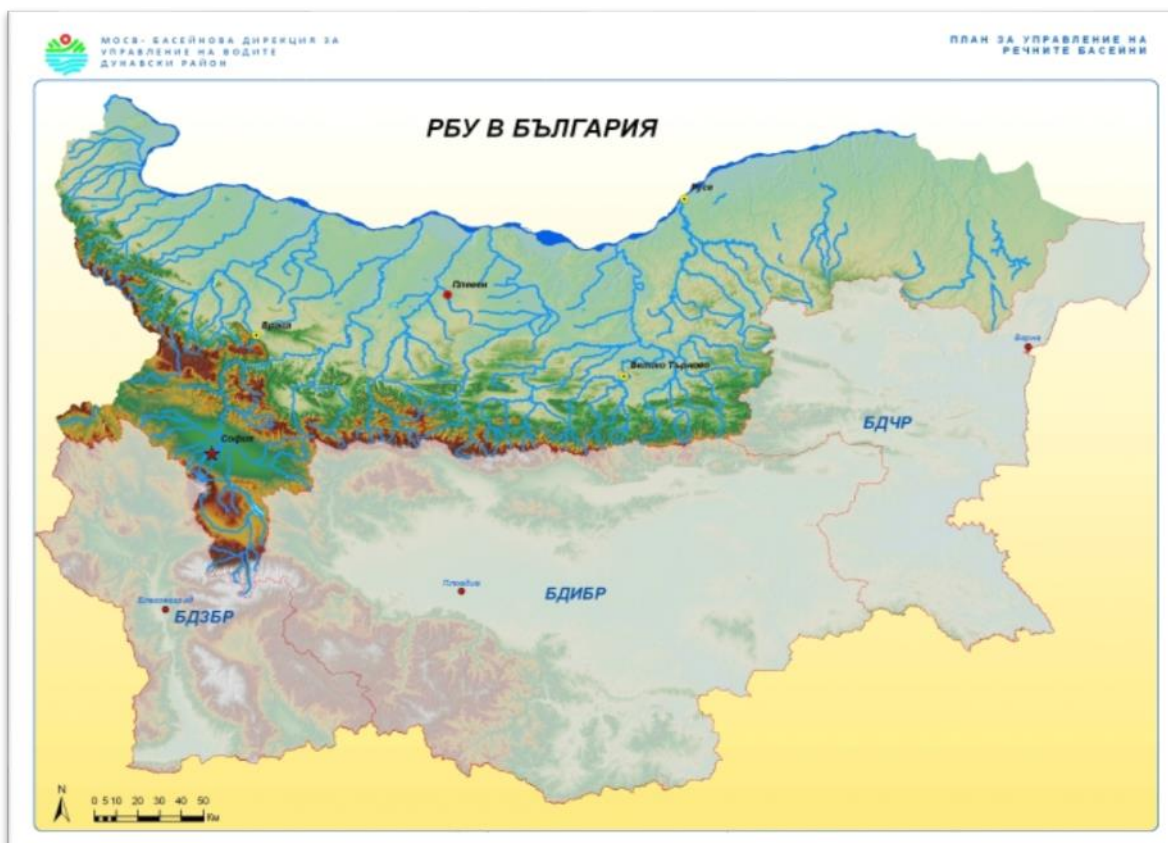
**Речните нива ще се повишат или ще останат без съществени изменения**



## Анализ на хидрологичната обстановка през изминалото денонощие

Анализът е направен на база измерени водни стоежи и изчислени по временни ключови криви водни количества от оперативни конвенционални и автоматични хидрометрични станции на НИМХ:

### Дунавски басейн



През изминалото денонощие нивата на наблюдаваните реки в басейна са се понижавали или са останали без съществени изменения. Отчетените изменения на речните нива в басейна са както следва: за водосбора на р. Нишава - понижение с 9 см; за водосбора на р. Огоста с от -9 см до +6 см; за водосбора на р. Искър с от -16 см до +8 см; за водосбора на р. Вит с от -12 см до +5 см; за водосбора на р. Осъм с от -30 см до +15 см; за водосбора на р. Янтра с от -17 см до +4 см; за водосбора на р. Русенски Лом с от -4 см до +6 см. Водните количества на реките в басейна са около и над праговете за високи води с изключение на р. Мусаленска Бистрица при м. Боровец и р. Голяма река при гр. Стражица, където водните количества са под прага за средни води.

## Черноморски басейн



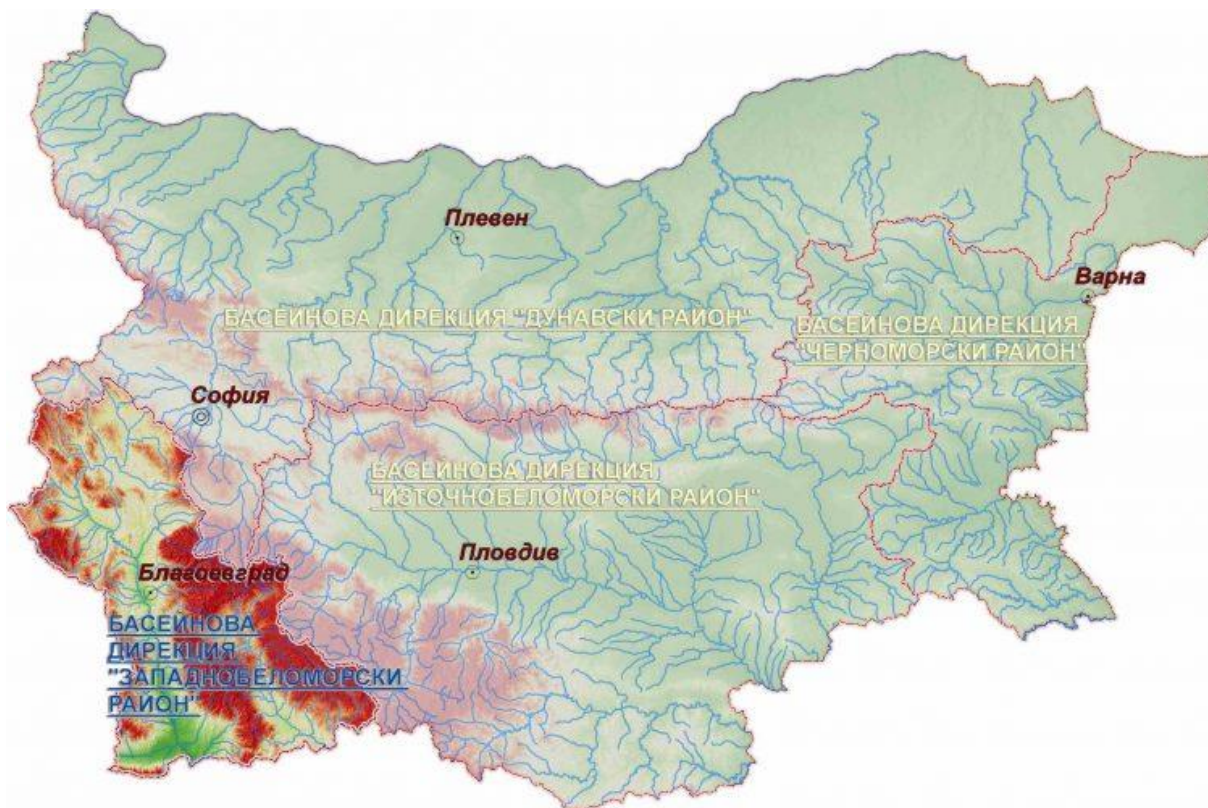
През изминалото денонощие нивата на наблюдаваните реки са останали без съществени изменения или са се понижили, вследствие на валежи. Отчетените изменения на речните нива в басейна са както следва: за водосбора на р. Провадийска - понижение с до 2 см; за водосбора на р. Камчия - понижения с до 8 см; за водосбора на р. Айтоска - без изменение; за водосбора на р. Факийска - без изменение; за водосбора на р. Ропотамо - повишение с до 2 см. Водните количества на по-голямата част от реките в басейна са около и над праговете за високи води. С водно количество под прага за средни води е река Камчия при с. Гроздьово.

## Източнобеломорски басейн



През изминалото денонощие нивата на наблюдаваните реки в по-голяма част от басейна са останали без съществени изменения. Регистрираните колебания на нивото на р. Марица при гр. Белово (от -58 см до +58 см), р. Вълча при м. Забрал (с до  $\pm 130$  см) и при гр. Кричим (с до  $\pm 24$  см) и на р. Тунджа при с. Баня (от -55 см до +55 см) са в резултат от работата на хидротехнически съоръжения. Отчетените изменения на речните нива в останалата част на басейна са както следва: за водосбора на р. Тунджа с от -10 см до +15 см; за водосбора на р. Марица с от -11 см до +17 см; за водосбора на р. Арда с от -12 см до +17 см. Водните количества на реките в басейна са около и над праговете за високи води с изключение на р. Марица при гр. Белово, където водното количество е под прага за средни води.

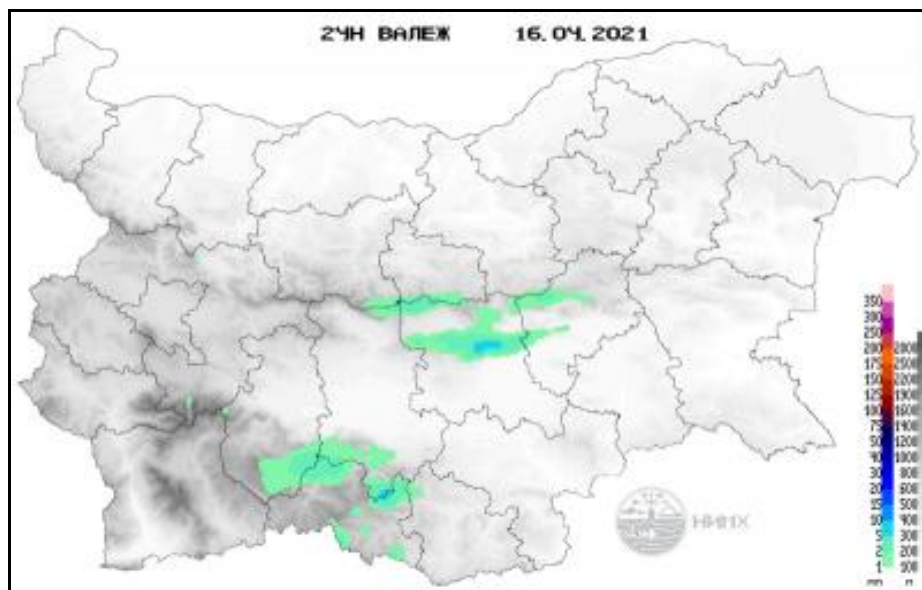
## Западнобеломорски басейн



През изминалото денонощие нивата на наблюдаваните реки в басейна са се понижавали или са останали без съществени изменения. Отчетените колебания на речните нива в басейна са както следва: за водосбора на р. Места с от -7 см до +1 см и за водосбора на р. Струма с от -9 см до +5 см. Водните количества на по-голямата част от реките в басейна са около и над праговете за високи води. С водни количества около праговете за средни води са реките Сушица при с. Полена, Лебница при с. Лебница и Струмешница при с. Струмешница.

## Хидрологична информация

Анализ на денонощната сума на валежа от 7:30 ч. на 15.04.2021 г. до 7:30 ч. на 16.04.2021 г., използващ модел ALADIN и данни от наблюдателната мрежа на НИМХ



На основа на метеорологичната прогноза, обработената хидрологична информация и моделираните водни количества от НИМХ:

**Дунавски басейн:** Днес (16.04) и утре нивата на реките в басейна ще се понижават или ще останат без съществени изменения. От следобедните часове на 17.04 и през следващите 2 дни, вследствие на валежи комбинирани със снеготопене, се очакват повишения на речните нива в басейна: на 17 и 18.04 основно във водосборите западно от р. Вит, а от следобедните часове на 18.04 - в целия басейн. По-значителни повишения се очакват през нощта срещу 19.04 и на 19.04 във водосбора на р. Искър и р. Вит. Водните количества в басейна ще бъдат под праговете за внимание.

**Моделът за водосбора на р. Огоста прогнозира:** Прогнозираните водни количества на 17, 18 и 19.04.2021 г. ще бъдат около и над средномногогодишните стойности. Днес (16.04) и утре нивата на реките във водосбора ще се понижават или ще останат без съществени изменения. В резултат на валежи в следобедните и вечерни часове на 17.04 и на 18 и 19.04, ще има повишения на речните нива, през нощта срещу 18.04, главно в горната

част от водосбора, а през деня на 18 и на 19.04 - в целия водосбор. Водните количества ще бъдат под праговете за внимание.

**Моделът за водосбора на р. Искър прогнозира:** Прогнозираните водни количества на 17, 18 и 19.04.2021 г. ще бъдат над средномногогодишните стойности. Днес (16.04) и утре речните нива ще останат без съществени изменения или плавно ще се понижават. Вследствие на валежи комбинирани със снеготопене се очакват повишения на речните нива от вечерните часове на 17.04 до 19.04, както следва: във вечерните часове на 17 и на 18.04 - във водосборите на р. Блато, Искрецка и Малки Искър, както и в долното течение на основната река, а през нощта срещу 19.04 и на 19.04 - в целия водосбор на р. Искър. Днес ще продължи незначително да се повишава водното ниво само в долното течение на основната река. Водните количества ще бъдат под праговете за внимание.

**Моделът за водосбора на р. Янтра прогнозира:** Прогнозираните водни количества на 17, 18 и 19.04.2021 г. ще бъдат около и над средномногогодишните стойности. Днес (16.04) и през следващите два дни нивата на реките във водосбора ще се понижават. През нощта срещу 19.04 и на 19.04, вследствие на валежи се очакват повишения на речните нива в целия водосбор. Водните количества ще бъдат под праговете за внимание.

**Моделът за водосбора на р. Русенски Лом прогнозира:** Прогнозираните водни количества във водосбора на р. Черни Лом на 17, 18, 19, 20 и 21.04.2021 г. ще бъдат над средномногогодишните стойности. Днес (16.04) и през следващите 3 дни речните нива във водосбора ще останат без съществени изменения. От вечерните часове на 19.04 и на 20.04, вследствие на валежи, ще има повишения на речните нива във водосбора. Водните количества ще бъдат под прага за внимание.

**Черноморски басейн:** Днес (16.04) и през следващите два дни нивата на реките в басейна ще се понижават или ще останат без съществени изменения. На 19.04, вследствие на валежи, се очакват повишения на речните нива в басейна, като по-съществени е възможно да са те във водосборите на южночерноморските реки. Водните количества ще бъдат под праговете за внимание.

**Моделът за водосбора на р. Айтоска прогнозира:** Прогнозираните водни количества на 17, 18 и 19.04.2021 г. ще бъдат около средномногогодишните стойности. Днес (16.04) и през следващите три дни речните нива във водосбора ще останат без изменения. Водните количества ще бъдат под праговете за внимание.

**Моделът за водосбора на р. Факийска прогнозира:** Прогнозираните водни количества за водосбора на р. Факийска на 17, 18, 19, 20 и 21.04.2021 г.

ще бъдат около и над средномногогодишните стойности. Днес (16.04) и през следващите 3 дни нивата на реките във водосбора ще се понижават или ще останат без съществени изменения. От обедните часове на 19 и на 20.04, вследствие на валежи, ще има повишения на речните нива във водосбора. Водните количества ще бъдат под прага за внимание.

**Източнобеломорски басейн:** Днес (16.04) и през следващите два дни нивата на реките в басейна ще се понижават или ще останат без съществени изменения. От следобедните часове на 18.04 и на 19.04, в резултат на валежи се очакват повишения на речните нива в басейна, по-съществени е възможно да са те във вечерните часове на 18.04 в старопланинските притоци на р. Марица, а на 19.04 във водосбора на р. Арда и родопските притоци на р. Марица. Водните количества ще бъдат под праговете за внимание.

**Системата за ранно предупреждение за водосборите на реките Марица и Тунджа на НИМХ прогнозира:**

- Водните нива ще бъдат под праговете за предупреждение.

<u>Прагове за предупреждение</u>			
Нива на тревога:	Жълто - Внимание	Оранжево - Предупреждение	Червено - Тревога

**Системата за ранно предупреждение за водосбора на река Арда на НИМХ прогнозира:**

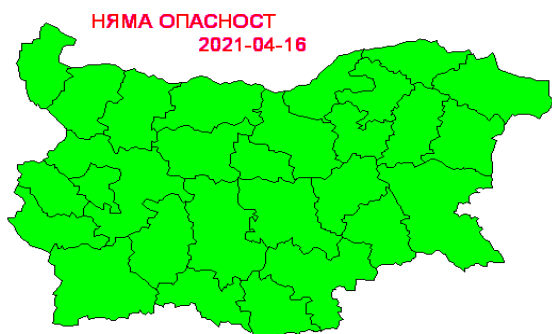
- Водните количества ще бъдат под праговете за предупреждение.

<u>Прагове за предупреждение</u>			
Нива на тревога:	Жълто - Внимание	Оранжево - Предупреждение	Червено - Тревога

**Западнобеломорски басейн:** Днес (16.04) нивата на реките в басейна ще се понижават. През следващите 3 дни, вследствие на валежи, се очакват краткотрайни повишения на речните нива в басейна, на 17.04 в целия басейн; в сутрешните и обедни часове на 18.04 - в горните части от водосбора на р. Струма, а във вечерните часове на 18 и през нощта срещу 19.04 - в долните части от водосбора на р. Струма и във водосбора на р. Места. По-съществени повишения са възможни във вечерните на часове на 18.04 и през нощта срещу 19.04 във водосбора на р. Струма около гр. Благоевград и в долните части от водосбора на р. Места. Водните количества ще бъдат под праговете за внимание.

В направените прогнози не се отчита работата и ретензионната способност на хидротехническите съоръжения.

За 16 и 17 април 2021 в страната не се очакват опасни метеорологични явления.



Подробна информация за предупрежденията и опасните метеорологични явления по области може да бъде получена от интерактивната карта на адрес: <http://info.meteo.bg/opasni/>