



Министерство на
околната среда и водите

**Ежедневен
бюлетин за
състоянието на
водите**

16 АПРИЛ 2024

**Комплексни и
значими
язовири**

Речни нива

Информация за наличните обеми в комплексните и значими язовири, които се следят в МОСВ:

Съгласно приложение №1 към чл. 13, ал. 1, т. 1 от Закона за водите, комплексните и значими язовири са 52 броя.

Сумата от наличните в тях завирени обеми към 16.04.2024 г. е 4106.8 млн. м³, представлява 62.8 % от сумата от общите им обеми, колкото е било отношението на завирените им обеми спрямо сумата на общите им обеми към 15.04.2024 г.

Според основното им предназначение наличните в тях завирени обеми са както следва:

- питейно-битово водоснабдяване - 70.5 % от общия им обем;
- за резервно питейно-битово водоснабдяване - 31.1 % от общия им обем;
- напояване - 44.8 % от общия им обем;
- енергетика - 74.0 % от общия им обем.

Налични завирени обеми в язовири по приложение 1 на ЗВ с трансгранично влияние:

1. за Каскада „Арда“:

Язовир „Кърджали“ - 370.864 млн. м³, което е 74.59 % от общия му обем;

Язовир „Студен кладенец“ - 312.026 млн. м³, което е 80.47 % от общия му обем;

Язовир „Ивайловград“ - 118.569 млн. м³, което е 75.67 % от общия му обем;

2. за Каскада „Горна Тунджа“:

Язовир „Копринка“ - 59.058 млн. м³, което е 41.53 % от общия му обем;

Язовир „Жребчево“ - 187.960 млн. м³, което е 46.99 % от общия му обем.

БЮЛЕТИН №1035 от 16.04.2024 г. към 8 часа

ОБОБЩЕНИ ДАННИ ЗА СЪСТОЯНИЕТО НА ВОДИТЕ В КОМПЛЕКСНИТЕ И ЗНАЧИМИ ЯЗОВИРИ

Сумата от наличните завърени обеми към комплексните и значими язовири е			4106,8	млн.куб.м.	представлява		62,8%	Тенденция	в бр. язовири		
Според основното предназначение на язовирите наличните в тях завърени обеми:			за питейно-битово водоснабдяване		70,5%	от общия им обем;	65,47%	от полезния им обем	↑ - повишаване на обема	15	
			за резервно - ПБВ		31,1%	от общия им обем;	52,82%	от полезния им обем	↓ - понижаване на обема	29	
			за напояване		44,8%	от общия им обем;	38,50%	от полезния им обем	~ - задържане на обема	5	
			за енергетика		74,0%	от общия им обем;	69,54%	от полезния им обем	↓ - преливане	2	
№	БД	Язовир	Общ обем	Мъртъв/ Санитарен обем	Наличен обем		Наличен полезен обем		Ср. денонощен приток	Ср. денонощен разход	Тенденция
			млн.м ³	млн.м ³	млн.м ³	% от общия обем	млн.м ³	% от полезния обем	м ³ /сек.	м ³ /сек.	
1	БДДР	Искър	655,252	87,200	514,213	78,48%	427,013	75,17%	22,098	12,863	↑
2	БДДР	Бели Искър	15,080	1,400	9,059	60,07%	7,659	55,99%	5,613	4,582	↑
3	БДДР	Среченска бара	15,500	1,000	15,027	96,95%	14,027	96,74%	0,532	0,532	~
4	БДДР	Христо Смирненски	27,700	4,200	22,812	82,35%	18,612	79,20%	0,340	0,340	~
5	БДДР	Йовковци	92,179	9,000	72,667	78,83%	63,667	76,54%	0,120	0,961	↓
6	БДЧР	Тича	311,800	40,000	176,887	56,73%	136,887	50,36%	0,079	1,532	↓
7	БДЧР	Камчия	233,550	76,000	151,538	64,88%	75,538	47,95%	0,448	2,948	↓
8	БДЧР	Ясна поляна	32,320	7,550	18,040	55,82%	10,490	42,35%	0,012	0,278	↓

9	БДИБР	Асеновец	28,200	2,000	12,833	45,51%	10,833	41,35%	0,255	0,336	↓	
10	БДИБР	Боровица	27,300	4,600	24,797	90,83%	20,197	88,97%	0,133	0,330	↓	
11	БДЗБР	Студена	25,200	2,400	23,425	92,96%	21,025	92,22%	1,783	2,482	↓	
12	БДЗБР	Дяково	35,400	8,000	24,467	69,11%	16,467	60,10%	2,174	0,111	↑	
13	БДЗБР	Калин - за рез.водоснабдяване	1,024	0,100	0,404	39,45%	0,304	32,90%	не се получава ежедневна информация приток и разход		↑	
14	БДЗБР	Карагьол - за рез.водоснабдяване	2,252	0,200	0,937	41,59%	0,737	35,89%	не се получава ежедневна информация приток и разход		↑	
15	БДДР	Огняново - за рез.водоснабдяване **	31,600	2,500	18,402	58,23%	15,902	54,65%	0,092	0,300	↓	
16	БДЧР	Порой	45,200	2,000	5,355	11,85%	3,355	7,77%	0,185	0,000	↑	
17	БДЧР	Ахелой	12,350	0,800	3,685	29,84%	2,885	24,98%	0,023	0,000	↑	
18	БДДР	Панчарево	6,465	1,500	5,130	79,34%	3,630	73,10%	13,249	14,582	↓	
19	БДДР	Ястребино	62,300	3,900	34,990	56,16%	31,090	53,24%	0,116	0,868	↓	
20	БДДР	Кула	20,250	0,700	9,469	46,76%	8,769	44,85%	0,046	0,046	~	
21	БДДР	Рабиша	43,200	2,400	12,270	28,40%	9,870	24,19%	0,000	0,012	↓	
22	БДДР	Огоста	506,000	67,000	228,500	45,16%	161,500	36,79%	3,183	4,977	↓	
23	БДДР	Сопот	60,908	1,300	44,216	72,59%	42,916	72,00%	0,775	0,417	↑	
24	БДДР	Горни Дъбник	130,000	3,000	49,281	37,91%	46,281	36,44%	0,590	1,262	↓	
25	БДДР	Бели Лом	25,500	3,200	8,649	33,92%	5,449	24,43%	0,012	0,093	↓	
26	БДЧР	Съединение	12,810	1,500	8,066	62,97%	6,566	58,05%	0,035	0,093	↓	
27	БДЧР	Георги Трайков (Цонево)	330,000	21,000	130,921	39,67%	109,921	35,57%	0,359	1,667	↓	
28	БДИБР	Жребчево	400,000	30,000	187,960	46,99%	157,960	42,69%	0,137	3,332	↓	
29	БДИБР	Малко Шарково	45,000	3,900	30,368	67,48%	26,468	64,40%	0,104	0,104	~	
30	БДИБР	Домлян	26,074	0,700	9,519	36,51%	8,819	34,76%	0,854	0,007	↑	
31	БДИБР	Пясъчник	206,530	3,400	22,482	10,89%	19,082	9,39%	0,106	0,106	~	
32	БДИБР	Тополница	137,108	20,000	77,253	56,34%	57,253	48,89%	2,072	0,347	↑	
33	БДИБР	Тракиец	114,000	24,000	62,682	54,98%	38,682	42,98%	0,116	0,150	↓	
34	БДЗБР	Пчелина	54,200	34,200	54,100	99,82%	19,900	99,50%	7,407	7,407	↓	
35	БДДР	Александър Стамболийски	205,569	20,000	132,093	64,26%	112,093	60,40%	2,987	12,415	↓	
36	БДДР	Кокаляне	не се получава ежедневна информация									
37	БДИБР	Копринка	142,214	5,410	59,058	41,53%	53,648	39,21%	4,600	1,047	↑	

	БДИБР	Белмекен-Чаира	149,536	5,179	80,724	53,98%	75,545	52,33%	27,104	17,082	
38	БДИБР	Белмекен	144,036	3,810	79,836	55,43%	76,026	54,22%			↑
39	БДИБР	Чаира	5,500	1,369	0,888	16,14%	0,000	0,00%			↑
	БДИБР	Баташки водосилов път									
	БДИБР	Голям Беглик-Широка поляна	86,091	7,242	46,835	54,40%	39,593	50,21%	3,197	5,930	
40	БДИБР	Голям Беглик	62,111	3,942	39,337	63,33%	35,395	60,85%			↓
41	БДИБР	Широка поляна	23,980	3,300	7,498	31,27%	4,198	20,30%			↓
42	БДИБР	Беглика	1,554	0,242	0,805	51,78%	0,563	42,88%	0,108	0,561	↓
43	БДИБР	Тошков Чарк	1,782	0,276	0,555	31,15%	0,279	18,54%	0,317	0,379	↓
44	БДИБР	Батак	310,298	19,950	228,242	73,56%	208,292	71,74%	7,280	0,799	↑
	БДИБР	Каскада Доспат-Въча									
45	БДЗБР	Доспат	449,249	14,907	384,992	85,70%	370,085	85,21%	2,965	4,193	↓
46	БДИБР	Цанков камък	110,708	31,200	81,232	73,38%	50,032	62,93%	8,537	11,456	↓
47	БДИБР	Въча	226,120	24,520	190,944	84,44%	166,424	82,55%	18,662	30,242	↓
48	БДИБР	Кричим	20,256	1,730	19,667	97,09%	17,937	96,82%	29,855	31,158	↓
	БДИБР	Каскада Арда									
49	БДИБР	Кърджали	497,236	107,176	370,864	74,59%	263,688	67,60%	7,327	23,074	↓
50	БДИБР	Студен кладенец	387,772	90,667	312,026	80,47%	221,359	74,51%	25,940	28,845	↓
51	БДИБР	Ивайловград	156,702	59,526	118,569	75,67%	59,043	60,76%	34,762	30,540	↑
52	БДИБР	Розов кладенец	20,400	13,268	18,852	92,41%	5,584	78,30%	не се получава ежедневна информация приток и разход		↓

* Данните в таблицата са за състоянието на комплексните и значими язовири по Приложение 1 от Закона за водите към 8 часа на съответния ден.

** С Решение №740 от 15 октомври 2020 г. за осигуряване на дългосрочната стабилност на водоснабдяването на Столична община, Министерски съвет определя „Български ВиК холдинг“ ЕАД, да извърши необходимите действия за осигуряване на възможност за пречистване на питейни води от язовир „Огняново“.

Към момента не са изпълнени изискванията за вписване на язовира в регистъра съгласно изискванията на Закона за здравето и няма разрешително по реда на закона за водите, поради което не се подават води за питейнобитово водоснабдяване.

Язовир Панчарево:

Съгласно предоставената справка от НС ЕАД язовир „Панчарево“ прелива с 14,2 м3/ сек. Постъпващият приток в язовира на 16.04.2024 г. е 13,249 м3/ сек. Размерът на дневния разход и прелялото количество се равняват на 14,582 м3/ сек. Наличният обем в язовира е 5,1296 млн. м3, което представлява 79,34% от общия му обем.

Язовир Пчелина:

Съгласно предоставената справка от НС ЕАД язовир „Пчелина“ прелива с 7,357 м3/ сек. Постъпващият приток в язовира на 16.04.2024 г. е 7,407 м3/ сек. Размерът на дневния разход и прелялото количество се равняват на 7,407 м3/ сек. Наличният обем в язовира е 54,1 млн. м3, което представлява 99,82% от общия му обем.

Язовир Студена:

Съгласно предоставената справка от ВиК Перник язовир „Студена“ се изпуска контролирано с 1,76 м3/ сек. Постъпващият приток в язовира на 16.04.2024 г. е 1,783 м3/ сек. Размерът на дневния разход, загубите и изпуснатото количество се равняват на 2,482 м3/ сек. Наличният обем в язовира е 23,4251 млн. м3, което представлява 92,96% от общия му обем.

По данни и прогнози на НИМХ

На 16.04 речните нива в по-голяма част от басейните ще останат без съществени изменения. На 17.04, 18.04 и 19.04, в резултат на валежи речните нива ще се повишават. По-значителни повишения се очакват както следва:

Дунавски басейн: на 17.04 и през нощта срещу 18.04 в резултат на валежи ще се повишават речните нива в целия басейн, значително във водосборите на реките Нишава, Искър, Вит, Осъм и Янтра. На 18.04 речните нива във водосборите западно от този на р. Янтра ще се понижават, а в останалата част от басейна ще продължат да се повишават, в резултат на валежи. На 19.04 в резултат на валежи отново ще се повишават речните нива в целия басейн, по-съществено в следобедните и вечерните часове в планинските райони;

Черноморски басейн: през нощта срещу и в сутрешните часове на 18.04, в резултат на валежи, ще се повишават речните нива в целия басейн, значително във водосбора на р. Камчия. На 19.04 в резултат на валежи отново ще има повишения на речните нива в целия басейн, по-съществени във вечерните часове във водосборите на южните черноморски реки;

Източнобеломорски басейн: на 17.04 в резултат на валежи ще се повишават речните нива в целия басейн, значително във водосборите на реките Тунджа и Марица. На 18.04 речните нива в по-голяма част от басейна ще се понижават, а в резултат на валежи се очакват краткотрайни повишения на нивата на рило-родопските притоци на р. Марица и във водосбора на р. Арда. На 19.04 в резултат на валежи отново ще има повишения на речните нива в целия басейн, по-съществени в следобедните и вечерните часове;

Западнобеломорски басейн: на 17.04 и през нощта срещу 18.04 в резултат на валежи се очакват значителни повишения на речните нива в целия басейн. На 18.04 речните нива в по-голяма част от басейна ще се понижават, а в резултат на валежи се очакват краткотрайни повишения на нивата основно в долната част от водосбора на р. Струма (под Благоевград). На 19.04 в резултат на валежи отново ще има повишения на речните нива в целия басейн, по-съществени в следобедните и вечерните часове.

В резултат на интензивни валежи има опасност от възникване на поройни наводнения в следобедните и вечерните часове на 17.04 и през нощта срещу 18.04.2024 г. както следва: във водосборите на реките Ерма, Ябланица, Габерска, Нишава, Искър (над гр. Своге), Вит (в планинските части); през нощта срещу и в сутрешните часове на 18.04.2024 г. във водосборите на реките р. Осъм, (в планинските части), Янтра (р. Видима, р. Златаришка) и Русенски лом (р. Ялма /Сеяческа); във водосбора на р. Камчия (р. Луда Камчия, р. Балабандере, р. Казандере, р. Голяма река); във водосборите на реките Тунджа (над яз. Копринка) и Марица (р. Тополница, р. Буновщица, р. Смолска, р. Мътивир, р. Очушница, р. Гуцалска, р. Ибър, р. Стара (Костенецка), р. Чаирска, р. Яденица); във водосборите на реките Места и Струма.

МЕТЕОРОЛОГИЧЕН БЮЛЕТИН



Анализ на денонощната сума на валежа от 7:30 ч на 15.04.2024 г. до 7:30 ч на 16.04.2024 г., използващ модел ALADIN-BG и данни от наблюдателната мрежа на НИМХ

Метеорологична прогноза за 17 април 2024 г.

През нощта облачността ще е предимно значителна, на места главно в западните райони с валежи от дъжд. В Северозападна България вятърът ще се ориентира от запад-северозапад и с него ще започне да прониква студен въздух. В останалата част от страната вятърът ще се задържи от юг-югозапад и ще е до умерен. Минималните температури ще са между 13° и 18° , по-ниски в северозападните райони, в София - около 13° .

Утре ще се развива купеста и купесто-дъждовна облачност и ще има валежи от дъжд, на повече места и по-интензивни ще са след обяд и вечерта, като в Западна България се очакват значителни количества. Ще има и гръмотевични бури и условия за градушки. В Югоизточна България ще се задържи почти без валежи, но през нощта срещу четвъртък и там ще завали. В северозападната половина от страната вятърът ще е до умерен от запад-северозапад, докато в югоизточната ще се задържи от юг-югозапад и ще е временно силен. Максималните температури ще са от около 12° в крайните северозападни райони, до 27° на места в Източна България, в София - около 20° .

Над планините облачността ще се увеличава и вплътнява и до вечерта на места в масивите от Западна България ще има валежи от дъжд. Ще духа силен, по билата временно и бурен вятър от запад-югозапад. Максималната температура на височина 1200 m ще е около 20° , на 2000 m - около 14° .

По Черноморието ще има разкъсана средна и висока облачност. Ще духа умерен и временно силен югозападен вятър. Максималните температури ще са между 26° и 30° . Температурата на морската вода е 15° - 16° . Вълнението на морето ще е около 3 бала.

Прогноза за времето от 18 до 23 април 2024 г.

През следващите дни облачността ще е по-често значителна. Валежите ще продължат, но ще са по-слаби и на по-малко места, главно в Южна и Източна България. В четвъртък ще е ветровито, с умерен в Дунавската равнина временно силен северозападен вятър, който в петък ще отслабне, а по-късно през деня ще се ориентира от североизток. Температурите ще се понижат, в петък минималните ще са между 5° и 10°, а максималните - между 12° и 17°. През нощта срещу събота от югозапад валежите ще се активизират, а в събота ще обхванат цялата страна. Повишава се вероятността в много райони да са интензивни и значителни по количество. В планините, над 1100-1200 m ще вали сняг. Североизточният вятър временно ще се усили, впоследствие ще се ориентира от северозапад. Температурите ще са без съществен дневен ход, в по-голямата част от страна - между 7° и 12°, в югоизточните райони до 16°-17°. В неделя и през първите дни от следващата седмица ще има променлива, често значителна облачност. Валежите ще отслабнат и в по-голямата част от страната временно ще спират, а във вторник отново ще са на повече места. Вятърът ще е от запад-северозапад, в неделя - умерен, в понеделник ще отслабне, а във вторник ще се обърне от североизток. Сутрешните температури ще се понижат още и във вторник минималните ще са между 1° и 6°, а максималните в по-голямата част от страната ще са между 12° и 17°.

ПРОГНОЗА ЗА ОЧАКВАНИ КОЛИЧЕСТВА ВАЛЕЖИ

За 16 и 17 април 2024 г.: След обяд валежи са малко вероятни. По-късно вечерта в западните райони ще завали дъжд. Количества до полунощ 1-5 mm. След полунощ и преди обяд на места в Западна България ще има валежи от дъжд. До вечерта валежите ще обхванат и Централна и Североизточна България. В Югоизточна България ще се задържи почти без валежи. Вечерта валежите в Западна България ще се усилят. Количествата в Западна България ще са между 10 mm и 25 mm, локално до 40 mm. В Централна Северна ще са между 15 mm и 15 mm, локално до 25 mm, в Североизточна - между 1 и 5 mm.

За 18 и 19 април 2024 г.: В четвъртък валежи ще има на повече места в Южна и Източна България. Количества: 5-25 mm. Почти без валежи ще бъде в Северозападна България. В петък валежите ще са на малко места и слаби, вечерта от югозапад ще се активизират. Количества за цялото денонощие: в Южна България - 2-15 mm, в Северна - 1-2 mm.

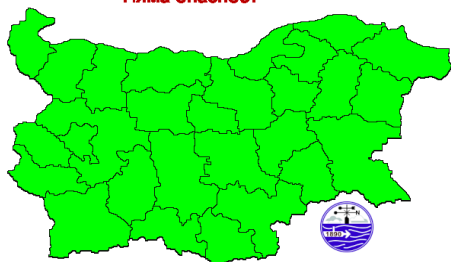
ПРОГНОЗА ЗА ОПАСНИ И ОСОБЕНО ОПАСНИ МЕТЕОРОЛОГИЧНИ ЯВЛЕНИЯ

На 16 април 2024 г. не се очакват опасни метеорологични явления в страната.

За 17 април 2024 г. НИМХ издава предупреждение от втора и първа степен (оранжев и жълт код) за интензивни валежи и гръмотевични бури в 16 области от страната. Количествата ще са 20-35 mm, на места в областите Кюстендил и Благоевград до 40 mm. Предупреждение от първа степен (жълт код) за силен вятър с пориви до 24 m/s е в сила за 17 области от страната.

Карта на опасните явления за 16.04.2024

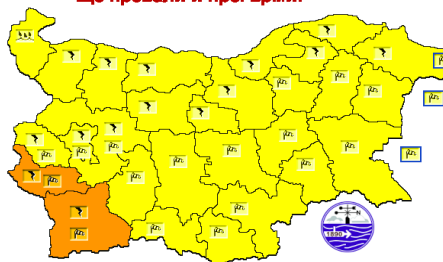
Няма опасност



Подробности на <https://weather.bg/obshtini>

Карта на опасните явления за 17.04.2024

Ще преваля и прегърми!



Подробности на <https://weather.bg/obshtini>

Подробна информация за предупрежденията и опасните метеорологични явления по области и общини може да бъде получена от интерактивната карта на адрес: <https://weather.bg/obshtini/>

Легенда:



Бяло:

Липсваща, недостатъчна, стара или съмнителна информация.



Зелено:

Няма опасни явления.



Жълто:

Времето може да бъде потенциално опасно. Явленията, които са прогнозирани, не са необичайни, но изискват внимание, ако възнамерявате да вършите работа на открито. Следете прогнозите за времето и не поемайте излишен риск.



Оранжево:

Времето е опасно. Прогнозирани са по-рядко случващи се метеорологични явления. Възможни са материални щети и има опасност от наранявания. Бъдете много внимателни и се информирайте подробно и често за метеорологичната обстановка. Съобразявайте се с неизбежните рискове и следвайте всички съвети на компетентните органи.



Червено:

Времето е много опасно. Прогнозирани са изключително интензивни опасни метеорологични явления. Възможни са големи материални щети и нещастни случаи, може да възникне и опасност за живота. Следвайте нарежданията и всички съвети на компетентните органи и бъдете готови да извънредни мерки.

ХИДРОЛОГИЧЕН БЮЛЕТИН

Анализ на хидрологичната обстановка през изминалото денонощие

Анализът е направен на база измерени водни стоежи и изчислени по временни ключови криви водни количества от оперативни автоматични и конвенционални хидрометрични станции на НИМХ:

Дунавски басейн: През изминалото денонощие нивата на наблюдаваните реки в басейна са останали без съществени изменения. Регистрираните колебания на нивата в средното течение на р. Огоста (-28/+29 см) и в средното и долното течение на р. Искър (-20/+31 см) са вследствие работата на хидротехнически съоръжения. Регистрираните колебания на речните нива в останалата част от басейна са както следва: за водосбора на р. Нишава от -1 см до +1 см; за водосбора на р. Лом от -4 см до +4 см; за водосбора на р. Огоста от -5 см до +6 см; за водосбора на р. Искър от -8 см до +3 см; за водосбора на р. Вит от -9 см до +13 см; за водосбора на р. Осъм от -7 см до +6 см; за водосбора на р. Янтра от -5 см до +9 см; за водосбора на р. Русенски Лом от -3 см до +2 см. Водните количества на по-голямата част от реките в басейна са около и под праговете за средни води и около праговете за ниски води. Водните количества на р. Мусаленска Бистрица при лет. Боровец и р. Искър при с. Бели Искър са около праговете за високи води.

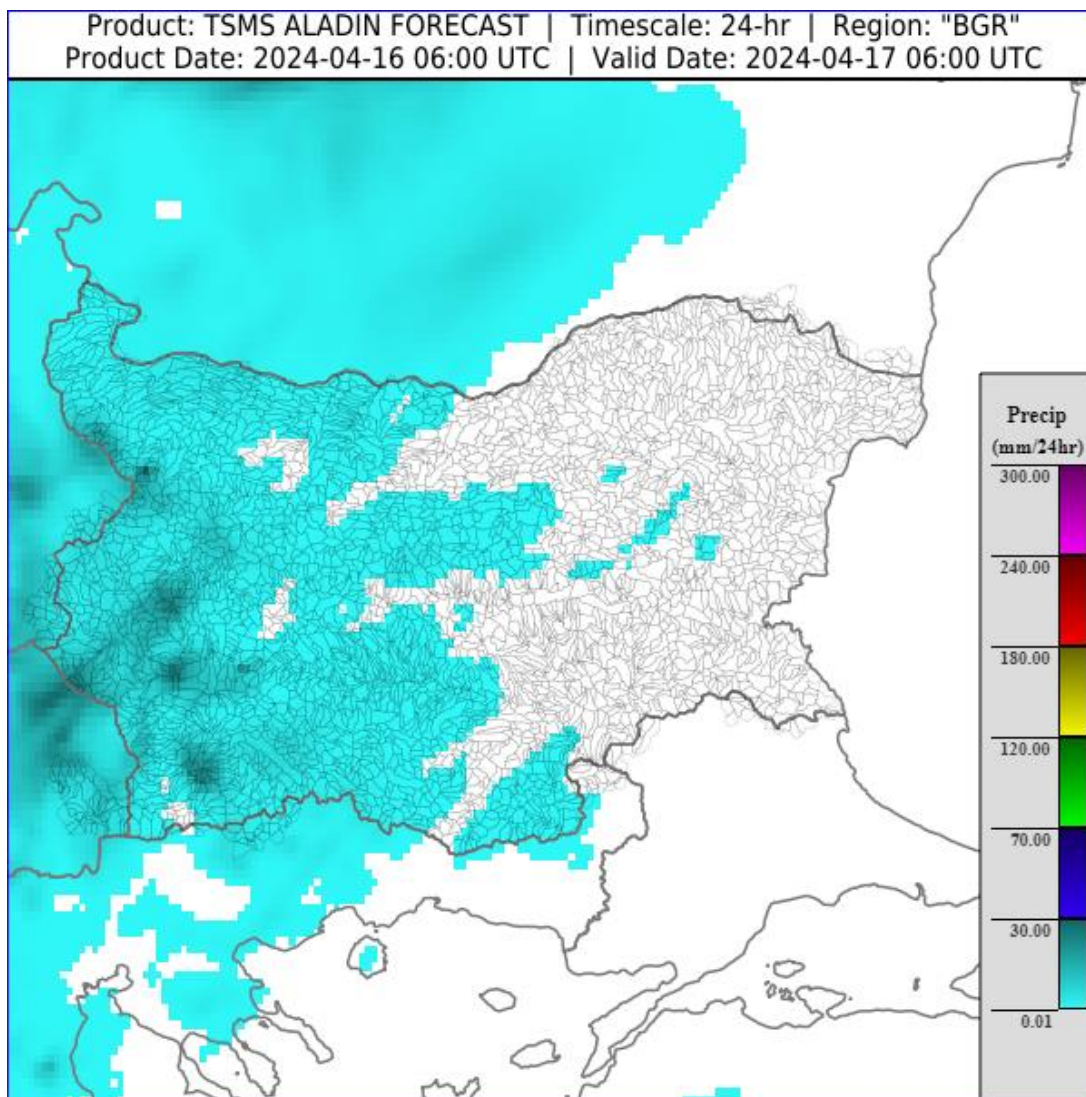
Черноморски басейн: През изминалото денонощие нивата на наблюдаваните реки са останали без съществени изменения. Отчетените колебания на речните нива в басейна са както следва: за водосбора на р. Провадийска от -4 см до +4 см; за водосбора на р. Камчия от -2 см до +2 см; за водосбора на р. Айтоска - без изменение; за водосбора на р. Факийска от -14 см до +9 см; за водосбора на р. Ропотамо от -1 см до +1 см. Водните количества на реките в басейна са под праговете за средни води и около праговете за ниски води.

Източнобеломорски басейн: През изминалото денонощие нивата на наблюдаваните са останали без съществени изменения или са се понижавали. Регистрираните колебания на нивата на р. Тунджа при с. Баня (-28/+25 см), р. Марица в горното и средното течение (-121/+122 см) и р. Въча при гр. Девин (± 82 см) и гр. Кричим (-25/+24 см) са вследствие работата на хидротехнически съоръжения. Отчетените изменения на речните нива в останалата част от басейна са както следва: за водосбора на р. Тунджа от -11 см до +3 см; за водосбора на р. Марица от -20 см до +21 см; за водосбора на р. Арда от -10 см до +10 см. Водните количества на реките в басейна са около и под праговете за средни води и около праговете за ниски води.

Западнобеломорски басейн: През изминалото денонощие нивата на наблюдаваните реки са останали без съществени изменения. Регистрираните колебания на речните нива в басейна са както следва: за водосбора на р. Места от -5 см до +8 см; за водосбора на р. Струма от -5 см до +8 см. Водните количества на по-голямата част от реките в басейна са около и над праговете за средни води и около праговете за високи води. Водното количество на р. Сушицка при с. Полена е около прага за ниски води.

**ДОПЪЛНИТЕЛНА ПРОГНОЗНА МЕТЕОРОЛОГИЧНА ИНФОРМАЦИЯ,
ИЗПОЛЗВАНА ПРИ ИЗГОТВЯНЕ НА ХИДРОЛОГИЧНАТА ПРОГНОЗА**

- 24 h прогноза за валежите от модела ALADIN за района на Черно море и Близкия Изток от 09:00 ч. местно време на 16.04.2024 г. до 09:00 ч. местно време на 17.04.2024 г.



- Снежна покривка и очаквано снеготопене за следващите 72 часа
 - Снежна покривка има само във високите части на планините.
- Карти за прогнозирани интензивни валежи в следващите 48 ч от АЛАДИН-България - (изход от модела, стартиран на 16.04.2024 г. в 06:00 UTC).



Дунавски басейн

В следобедните и вечерните часове на 17.04 и през нощта срещу 18.04.2024 г. във водосборите на:

- р. Ерма;
- р. Ябланица;
- р. Габерска;
- р. Нишава;
- р. Искър (р. Златна Панега, р. Искрецка, р. Малък Искър, р. Бебреш, р. Габровница, р. Батулийска, р. Огойска, р. Елешница, р. Блато, р. Сливнишка, р. Костинбродска, р. Лесновска, р. Банкенска, р. Владайска, р. Перловска, р. Слатинска, р. Суходолска, р. Бистрица витошка, р. Егуля, р. Палакария, р. Шипочница, р. Бистрица мусаленска, р. Черни Искър, р. Мальовица, р. Урдина, р. Леви Искър, р. Лакатица, р. Лопушница, р. Пряка, р. Бели Искър);

р. Вит (р. Каменка, р. Катунецка, р. Калник, по основната река, р. Черна река, р. Костика, р. Рибарица, р. Черни вит, р. Свинска).

През нощта срещу 18.04 и в сутрешните часове на 18.04.2024 г. във водосборите на:

р. Осъм (р. Команска, р. Черни Осъм, р. Крайовица, р. Бели Осъм);
р. Янтра (р. Видима, р. Златаришка);
р. Русенски лом (р. Ялма (Сеяческа)).

Черноморски басейн

През нощта срещу 18.04 и в сутрешните часове на 18.04. 2024 г. във водосборите на:

р. Камчия (р. Луда Камчия, р. Балабандере, р. Казандере, р. Голяма река).

Източнобеломорски басейн:

Във вечерните часове на 17.04 и през нощта срещу 18.04.2024 г. във водосборите на:

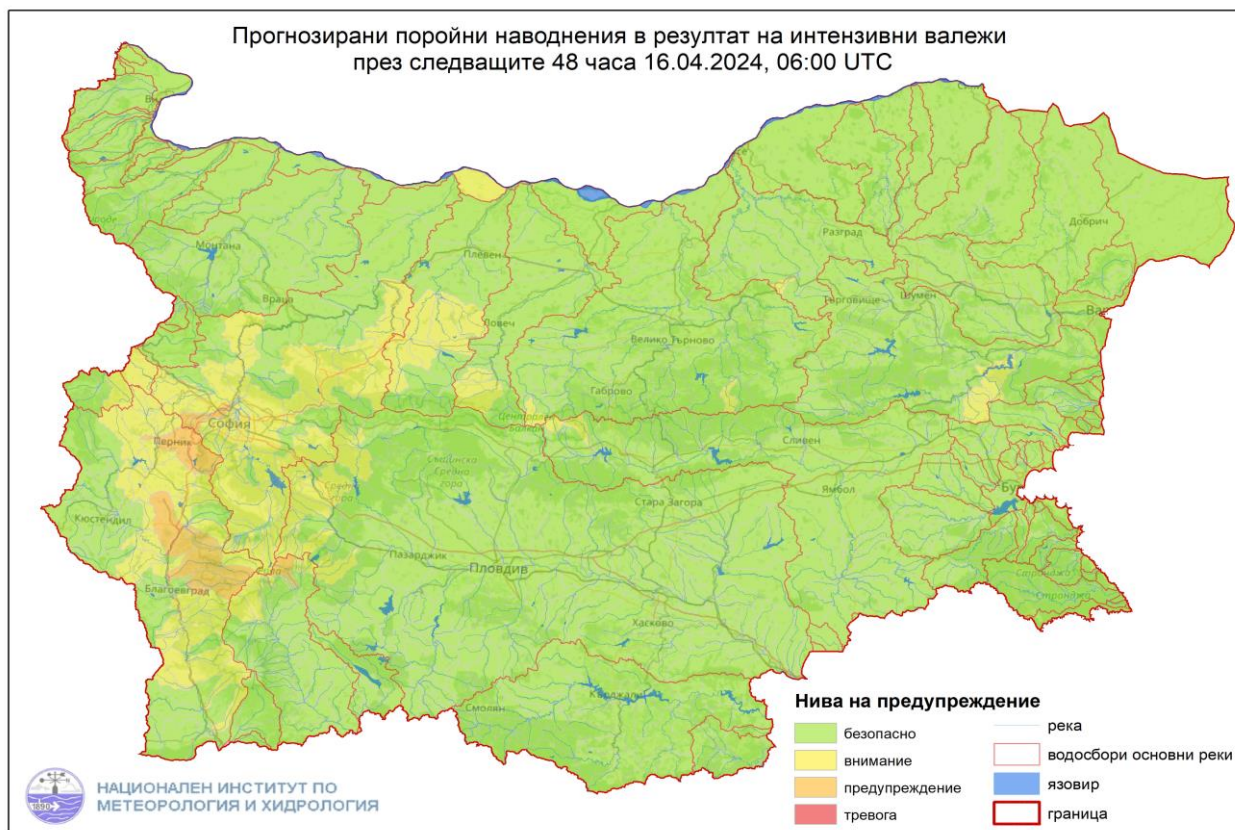
р. Тунджа (р. Акдере, р. Тъжа, р. Бабска);
р. Марица (р. Тополница, р. Буновщица, р. Смолска, р. Мътивир, р. Очушница, р. Гуцалска, р. Ибър, р. Стара (Костенецка), р. Чаирска, р. Яденица).

Западнобеломорски басейн:

В следобедните и вечерните часове на 17.04 и през нощта срещу 18.04.2024 г. във водосборите на:

р. Места (р. Софан, р. Леевещица, р. Даутица, р. Черна места, р. Бяла места, р. Торишка, р. Вотрачка, р. Белишка, р. Грамадна, р. Исток, р. Честна);
р. Струма (р. Конска, р. Брезнишка, р. Мещичка, р. Арката, р. Джерман, р. Гюбрена, р. Тополница, р. Бистрица, р. Лява река, р. Елешница, р. Речица, р. Рилска, р. Илийна, р. Копривлен, р. Бистрица (Благоевградска), р. Хърсовска, р. Градевска, р. Осеновска, р. Сушичка, р. Потока, р. Влахинска, р. Бистрица (Санданска), р. Цапаревска, р. Мелнишка).

- Карта с прогнозираны поройни наводнения в резултат на интензивни валежи през следващите 48 часа.



Дунавски басейн

В следобедните и вечерните часове на 17.04 и през нощта срещу 18.04.2024 г. във водосборите на:

- р. Ерма;
- р. Ябланица;
- р. Габерска;
- р. Нишава;
- р. Искър (р. Златна Панега, р. Искрецка, р. Малък Искър, р. Бебреш, р. Габровница, р. Батулийска, р. Огойска, р. Елешница, р. Блато, р. Сливнишка, р. Костинбродска, р. Лесновска, р. Банкенска, р. Владайска, р. Перловска, р. Слатинска, р. Суходолска, р. Бистрица витошка, р. Егуля, р. Палакария, р. Шипочница, р. Бистрица мусаленска, р. Черни Искър, р. Мальовица, р. Урдина, р. Леви Искър, р. Лакатица, р. Лопушница, р. Пряка, р. Бели Искър);
- р. Вит (р. Каменка, р. Катунецка, р. Калник, по основната река, р. Черна река, р. Костика, р. Рибарица, р. Черни вит, р. Свинска).

През нощта срещу 18.04 и в сутрешните часове на 18.04.2024 г. във водосборите на:

- р. Осъм (р. Команска, р. Черни Осъм, р. Крайовица, р. Бели Осъм),
- р. Янтра (р. Видима, р. Златаришка);
- р. Русенски лом (р. Ялма (Сеяческа).

Черноморски басейн

През нощта срещу 18.04 и в сутрешните часове на 18.04. 2024 г. във водосборите на:

р. Камчия (р. Луда Камчия, р. Балабандере, р. Казандере, р. Голяма река).

Източнобеломорски басейн:

Във вечерните часове на 17.04 и през нощта срещу 18.04.2024 г. във водосборите на:

р. Тунджа (р. Акдере, р. Тъжа, р. Бабска);

р. Марица (р. Тополница, р. Буновщица, р. Смолска, р. Мътивир, р. Очушница, р. Гуцалска, р. Ибър, р. Стара (Костенецка), р. Чаирска, р. Яденица).

Западнобеломорски басейн:

В следобедните и вечерните часове на 17.04 и през нощта срещу 18.04.2024 г. във водосборите на:

р. Места (р. Софан, р. Леевещица, р. Даутица, р. Черна места, р. Бяла места, р. Торишка, р. Вотрачка, р. Белишка, р. Грамадна, р. Исток, р. Честна);

р. Струма (р. Конска, р. Брезнишка, р. Мещичка, р. Арката, р. Джерман, р. Гюбрена, р. Тополница, р. Бистрица, р. Лява река, р. Елешница, р. Речица, р. Рилска, р. Илийна, р. Копривлен, р. Бистрица (Благоевградска), р. Хърсовска, р. Градевска, р. Осеновска, р. Сушичка, р. Потока, р. Влахинска, р. Бистрица (Санданска), р. Цапаревска, р. Мелнишка.

Прогнозирани поройни наводнения по общини

В следобедните и вечерните часове на 17.04 и през нощта срещу 18.04.2024 г.

обл. Перник (общ. Трън, общ. Брезник, общ. Перник, общ. Земен, общ. Ковачевци, общ. Радомир);

обл. Кюстендил (общ. Дупница, общ. Сапарева баня, общ. Бобошево, общ. Невестино, общ. Бобов дол, общ. Рила, общ. Кочериново);

обл. Благоевград (общ. Якоруда, общ. Белица, общ. Благоевград, общ. Симитли, общ. Разлог, общ. Кресна, общ. Сандански, общ. Струмяни);

обл. София-област (общ. Своге, общ. Костинброд, общ. Драгоман, общ. Правец, общ. Ботевград, общ. Етрополе, общ. Сливница, общ. Божурище, общ. Елин Пелин, общ. Мирково, общ. Златица, общ. Самоков, общ. Ихтиман, общ. Костенец);

обл. София-град (общ. Столична);

обл. Ловеч (общ. Ябланица, общ. Луковит, общ. Угърчин, общ. Тетевен, общ. Троян, общ. Априлци);

обл. Плевен (общ. Гулянци);

обл. Стара Загора (общ. Павел баня);

обл. Пазарджик (общ. Белово).

През нощта срещу 18.04 и в сутрешните часове на 18.04.2024 г.

обл. Велико Търново (общ. Елена);

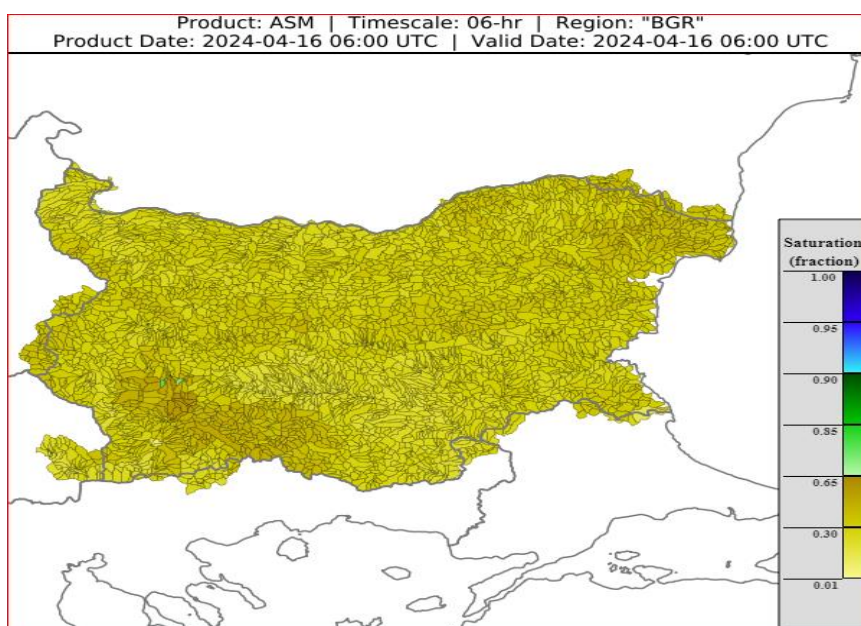
обл. Търговище (общ. Попово);

обл. Варна (общ. Дългопол);

обл. Бургас (общ. Руен).

• **Влажност на почвата**

➤ На картата по-долу е представено пространственото разпределение на **средната почвена влага** - насищане с вода на повърхностния (до 30 cm) почвен слой с използване на резултати от модела Sacramento Soil Moisture Accounting Model.



➤ На картата по-долу е представено пространственото разпределение на **средната почвена влага**.



ХИДРОЛОГИЧНА ПРОГНОЗА

На основа на метеорологичната прогноза, обработената хидрологична информация и моделираните водни количества от НИМХ:

Дунавски басейн: Днес (16.04) нивата на наблюдаваните реки ще останат без съществени изменения. Утре и през нощта срещу 18.04 в резултат на валежи ще се повишават речните нива в целия басейн, значително във водосборите на реките Нишава, Искър, Вит, Осъм и Янтра. На 18.04 речните нива във водосборите западно от този на р. Янтра ще се понижават, а в останалата част от басейна ще продължат да се повишават, в резултат на валежи. На 19.04 в резултат на валежи отново ще се повишават речните нива в целия басейн, по-съществено в следобедните и вечерните часове в планинските райони.

В резултат на прогнозирани интензивни валежи има опасност от възникване на поройни наводнения в басейна, както следва: в следобедните и вечерните часове на 17.04 и през нощта срещу 18.04.2024 г. във водосборите на реките **Ерма, Ябланица, Габерска, Нишава, Искър** (над гр. Своге), **Вит** (в планинските части); през нощта срещу и в сутрешните часове на 18.04.2024 г. във водосборите на реките **р. Осъм**, (в планинските части), **Янтра** (р. Видима, р. Златаришка) и **Русенски лом** (р. Ялма /Сеяческа).

Черноморски басейн: Днес (16.04) и утре нивата на наблюдаваните реки ще останат без съществени изменения. През нощта срещу и в сутрешните часове на 18.04, в резултат на валежи, ще се повишават речните нива в целия басейн, значително във водосбора на р. Камчия. На 19.04 в резултат на валежи отново ще има повишения на речните нива в целия басейн, по-съществени във вечерните часове във водосборите на южните черноморски реки.

В резултат на прогнозирани интензивни валежи има опасност от възникване на поройни наводнения във водосбора на р. Камчия (р. Луда Камчия, р. Балабандере, р. Казандере, р. Голяма река).

Източнобеломорски басейн: Днес (16.04) нивата на наблюдаваните реки ще останат без съществени изменения. Утре в резултат на валежи ще се повишават речните нива в целия басейн, значително във водосборите на реките Тунджа и Марица. На 18.04 речните нива в по-голяма част от басейна ще се понижават, а в резултат на валежи се очакват краткотрайни повишения на нивата на рило-родопските притоци на р. Марица и във водосбора на р. Арда. На 19.04 в резултат на валежи отново ще има повишения на речните нива в целия басейн, по-съществени в следобедните и вечерните часове.

В резултат на прогнозирани интензивни валежи има опасност от възникване на поройни наводнения в басейна, както следва: във вечерните часове на 17.04 и през нощта срещу 18.04.2024 г. във водосборите на реките Тунджа (над яз. Копринка) и Марица (р. Тополница, р. Буновщица, р. Смолска, р. Мътивир, р. Очушница, р. Гуцалска, р. Ибър, р. Стара (Костенецка), р. Чаирска, р. Яденица).

Западнобеломорски басейн: Днес нивата на наблюдаваните реки ще останат без съществени изменения. Утре и през нощта срещу 18.04 в резултат на валежи се очакват значителни повишения на речните нива в целия басейн. На 18.04 речните нива в по-голяма част от басейна ще се понижават, а в резултат на валежи се очакват краткотрайни повишения на нивата основно в долната част от водосбора на р. Струма (под Благоевград). На 19.04 в резултат на валежи отново ще има повишения на речните нива в целия басейн, по-съществени в следобедните и вечерните часове.

В резултат на прогнозираните интензивни валежи има опасност от възникване на поройни наводнения в басейна, както следва: в следобедните и вечерните часове на 17.04 и през нощта срещу 18.04.2024 г. във водосборите на реките Места и Струма.

**В направените прогнози не се отчита работата и ретензионната способност на хидротехническите съоръжения.*

Връзки към дневни бюлетини за прогнозираните водни количества и нива по водосбори от хидрологични модели и системи за ранно предупреждение:

За водосбора на р. Огоста

За водосбора на р. Искър

За водосбора на р. Вит

За водосбора на р. Янтра

За водосбора на р. Русенски Лом

За водосбора на р. Айтоска

За водосбора на р. Факийска

За водосбора на р. Марица и р. Тунджа

За водосбора на р. Арда

За водосбора на р. Струма

РЕКА ДУНАВ

Водни стоежи в българския участък на река Дунав за 16 април 2024 г. по данни на Изпълнителна агенция „Проучване и поддържане на река Дунав“:

станция	километър	воден стоеж	водно количество	разлика за 24 ч.	t вода
		[cm]	[m ³ /s]	[cm]	[°C]
Ново село	833.60	296	5274	+26	16.6
Лом	743.30	366	5330	+18	17.2
Оряхово	678.00	244	5395	-6	18.0
Никопол	597.50	301		-15	18.1
Свищов	554.30	274	5527	-12	18.0
Русе	495.60	274	5544	-13	17.6
Силистра	375.50	300	5780	-13	17.6