



Министерство на
околната среда и водите

**Ежедневен
бюлетин за
състоянието на
водите**

16 МАЙ 2022

**Комплексни и
значими
язовири**

Речни нива

Информация за наличните обеми в комплексните и значими язовири, които се следят в МОСВ:

Съгласно приложение №1 към чл. 13, ал. 1, т. 1 от Закона за водите, комплексните и значими язовири са 52 броя.

Сумата от наличните в тях завирени обеми към 16.05.2022 г. е 4767.0 млн. м³, представлява 72.2 % от сумата от общите им обеми, с 0.2 % повече от отношението на завирените им обеми спрямо сумата на общите им обеми към 13.05.2022 г.

Според основното им предназначение наличните в тях завирени обеми са както следва:

- питейно-битово водоснабдяване - 85.5 % от общия им обем;
- за резервно питейно-битово водоснабдяване - 57.2 % от общия им обем;
- напояване - 56.8 % от общия им обем;
- енергетика - 77.6 % от общия им обем.

Налични завирени обеми в язовири по приложение 1 на ЗВ с трансгранично влияние:

1. за Каскада „Арда“:

Язовир „Кърджали“ - 377.016 млн. м³, което е 75.82 % от общия му обем;

Язовир „Студен кладенец“ - 291.534 млн. м³, което е 75.18 % от общия му обем;

Язовир „Ивайловград“ - 112.615 млн. м³, което е 71.87 % от общия му обем;

2. за Каскада „Горна Тунджа“:

Язовир „Копринка“ - 111.501 млн. м³, което е 78.40 % от общия му обем;

Язовир „Жребчево“ - 266.699 млн. м³, което е 66.67 % от общия му обем.

БЮЛЕТИН №553 от 16.05.2022 г. към 8 часа

ОБОБЩЕНИ ДАННИ ЗА СЪСТОЯНИЕТО НА ВОДИТЕ В КОМПЛЕКСНИТЕ И ЗНАЧИМИ ЯЗОВИРИ

Сумата от наличните завирени обеми към комплексните и значими язовири е			4767,0	млн.куб.м.	представлява		72,2%	Тенденция		в бр. язовири	
Според основното предназначение на язовирите наличните в тях завирени обеми:			за питейно-битово водоснабдяване		85,5%	от общия им обем;	82,72%	от полезния им обем	↑ - повишаване на обема	23	
			за резервно - ПБВ		57,2%	от общия им обем;	53,48%	от полезния им обем	↓ -понижаване на обема	20	
			за напояване		56,8%	от общия им обем;	51,96%	от полезния им обем	~ - задържане на обема	5	
			за енергетика		77,6%	от общия им обем;	74,02%	от полезния им обем	∩ -преливане	3	
№	БД	Язовир	Общ обем	Мъртъв/ Санитарен обем	Наличен обем		Наличен полезен обем		Ср. денонощен приток	Ср. денонощен разход	Тенденция
			млн.м ³	млн.м ³	млн.м ³	% от общия обем	млн.м ³	% от полезния обем	м ³ /сек.	м ³ /сек.	
1	БДДР	Искър	655,252	87,200	519,814	79,33%	432,614	76,16%	35,336	7,515	↑
2	БДДР	Бели Искър	15,080	1,400	9,789	64,91%	8,389	61,32%	9,516	4,431	↑
3	БДДР	Среченска бара	15,500	1,000	14,883	96,02%	13,883	95,74%	1,863	0,567	↑
4	БДДР	Христо Смирненски	27,700	4,200	23,265	83,99%	19,065	81,13%	0,110	1,423	↓
5	БДДР	Йовковци	92,179	9,000	89,957	97,59%	80,957	97,33%	0,120	0,774	↓
6	БДЧР	Тича	311,800	40,000	262,616	84,23%	222,616	81,90%	0,583	6,972	↓
7	БДЧР	Камчия	233,550	76,000	233,930	100,16%	157,930	100,24%	3,368	4,020	∩
8	БДЧР	Ясна поляна	32,320	7,550	26,663	82,50%	19,113	77,16%	0,035	0,359	↓

9	БДИБР	Асеновец	28,200	2,000	22,744	80,65%	20,744	79,18%	0,544	0,729	↓
10	БДИБР	Боровица	27,300	4,600	27,160	99,49%	22,560	99,38%	0,214	0,330	↓
11	БДЗБР	Студена	25,200	2,400	24,210	96,07%	21,810	95,66%	1,689	1,693	↓
12	БДЗБР	Дяково	35,400	8,000	27,395	77,39%	19,395	70,78%	2,412	2,055	↑
13	БДЗБР	Калин - за рез.водоснабдяване	1,024	0,100	0,576	56,25%	0,476	51,52%	не се получава ежедневна информация приток и разход		↑
14	БДЗБР	Карагьол - за рез.водоснабдяване	2,252	0,200	0,353	15,68%	0,153	7,47%			↑
15	БДДР	Огняново - за рез.водоснабдяване **	31,600	2,500	19,025	60,21%	16,525	56,79%	0,523	0,720	↓
16	БДДР	Панчарево	6,465	1,500	5,302	82,02%	3,802	76,58%	8,790	8,540	↓
17	БДДР	Ястребино	62,300	3,900	44,995	72,22%	41,095	70,37%	1,354	1,354	~
18	БДДР	Кула	20,250	0,700	8,598	42,46%	7,898	40,40%	0,012	0,127	↓
19	БДДР	Рабиша	43,200	2,400	12,501	28,94%	10,101	24,76%	0,243	0,023	↑
20	БДДР	Огоста	506,000	67,000	236,700	46,78%	169,700	38,66%	1,215	4,919	↓
21	БДДР	Сопот	60,908	1,300	49,350	81,02%	48,050	80,61%	0,509	0,509	~
22	БДДР	Горни Дъбник	130,000	3,000	57,538	44,26%	54,538	42,94%	0,336	1,065	↓
23	БДДР	Бели Лом	25,500	3,200	9,504	37,27%	6,304	28,27%	0,081	0,081	~
24	БДЧР	Съединение	12,810	1,500	8,660	67,60%	7,160	63,31%	0,093	0,093	~
25	БДЧР	Георги Трайков (Цонево)	330,000	21,000	198,004	60,00%	177,004	57,28%	5,112	2,091	↑
26	БДЧР	Порой	45,200	2,000	5,587	12,36%	3,587	8,30%	0,127	0,046	↑
27	БДЧР	Ахелой	12,350	0,800	3,117	25,24%	2,317	20,06%	0,127	0,000	↑
28	БДИБР	Жребчево	400,000	30,000	266,699	66,67%	236,699	63,97%	4,032	6,078	↓
29	БДИБР	Малко Шарково	45,000	3,900	38,440	85,42%	34,540	84,04%	0,236	0,236	~
30	БДИБР	Домлян	26,074	0,700	22,007	84,40%	21,307	83,97%	2,261	0,109	↑
31	БДИБР	Пясъчник	206,530	3,400	51,288	24,83%	47,888	23,58%	0,988	0,270	↑
32	БДИБР	Тополница	137,108	20,000	122,994	89,71%	102,994	87,95%	7,674	13,519	↓
33	БДИБР	Тракиец	114,000	24,000	75,365	66,11%	51,365	57,07%	0,347	0,671	↓
34	БДЗБР	Пчелина	54,200	34,200	54,100	99,82%	19,900	99,50%	7,407	7,407	↓
35	БДДР	Александър Стамболийски	205,569	20,000	164,726	80,13%	144,726	77,99%	6,831	11,134	↓
36	БДДР	Кокаляне	не се получава ежедневна информация								
37	БДИБР	Копринка	142,214	5,410	111,501	78,40%	106,091	77,55%	7,510	2,730	↑

	БДИБР	Белмекен-Чаира	149,536	5,179	97,116	64,94%	91,937	63,69%	28,155	1,146	
38	БДИБР	Белмекен	144,036	3,810	92,620	64,30%	88,810	63,33%			↑
39	БДИБР	Чаира	5,500	1,369	4,496	81,74%	3,127	75,70%			↑
	БДИБР	Баташки водносиллов път									
	БДИБР	Голям Беглик-Широка поляна	86,091	7,242	62,875	73,03%	55,633	70,56%	5,897	1,230	
40	БДИБР	Голям Беглик	62,111	3,942	48,895	78,72%	44,953	77,28%			↑
41	БДИБР	Широка поляна	23,980	3,300	13,980	58,30%	10,680	51,64%			↑
42	БДИБР	Беглика	1,554	0,242	0,918	59,10%	0,676	51,55%	0,462	0,005	↑
43	БДИБР	Тошков Чарк	1,782	0,276	1,427	80,09%	1,151	76,44%	0,456	0,536	↓
44	БДИБР	Батак	310,298	19,950	250,112	80,60%	230,162	79,27%	5,331	9,747	↓
	БДИБР	Каскада Доспат-Въча									
45	БДЗБР	Доспат	449,249	14,907	367,378	81,78%	352,471	81,15%	4,316	0,761	↑
46	БДИБР	Цанков камък	110,708	31,200	75,176	67,90%	43,976	55,31%	10,200	11,024	↓
47	БДИБР	Въча	226,120	24,520	200,888	88,84%	176,368	87,48%	12,881	16,639	↓
48	БДИБР	Кричим	20,256	1,730	19,684	97,18%	17,954	96,91%	16,534	13,026	↑
	БДИБР	Каскада Арда									
49	БДИБР	Кърджали	497,236	107,176	377,016	75,82%	269,840	69,18%	14,057	1,339	↑
50	БДИБР	Студен кладенец	387,772	90,667	291,534	75,18%	200,867	67,61%	11,049	2,638	↑
51	БДИБР	Ивайловград	156,702	59,526	112,615	71,87%	53,089	54,63%	10,408	1,002	↑
52	БДИБР	Розов кладенец	20,400	13,268	18,276	89,59%	5,008	70,22%	не се получава ежедневна информация приток и разход		↓

* Данните в таблицата са за състоянието на комплексните и значими язовири по Приложение 1 от Закона за водите към 8 часа на съответния ден.

** С Решение №740 от 15 октомври 2020 г. за осигуряване на дългосрочната стабилност на водоснабдяването на Столична община, Министерски съвет определя „Български ВиК холдинг“ ЕАД, да извърши необходимите действия за осигуряване на възможност за пречистване на питейни води от язовир „Огняново“.

Към момента не са изпълнени изискванията за вписване на язовира в регистъра съгласно изискванията на Закона за здравето и няма разрешително по реда на закона за водите, поради което не се подават води за питейнобитово водоснабдяване.

Язовир Панчарево:

Съгласно предоставената справка от НС ЕАД язовир „Панчарево“ прелива с 8,1 м³/сек. Постъпващият приток в язовира на 16.05.2022 г. е 8,79 м³/сек. Размерът на дневния разход и прелялото количество се равняват на 8,54 м³/сек. Наличният обем в язовира е 5,3024 млн. м³, което представлява 82,02% от общия му обем.

Язовир Пчелина:

Съгласно предоставената справка от НС ЕАД язовир „Пчелина“ прелива с 7,357 м³/сек. Постъпващият приток в язовира на 16.05.2022 г. е 7,407 м³/сек. Размерът на дневния разход и прелялото количество се равняват на 7,407 м³/сек. Наличният обем в язовира е 54,1 млн. м³, което представлява 99,82% от общия му обем.

Язовир Камчия:

Съгласно предоставената справка от ВиК Бургас язовир „Камчия“ прелива с 1,3 м³/сек. Постъпващият приток в язовира на 16.05.2022 г. е 3,368 м³/сек. Размерът на дневния разход и прелялото количество се равняват на 4,02 м³/сек. Наличният обем в язовира е 233,93 млн. м³, което представлява 100,16% от общия му обем.

Язовир Студена:

Съгласно предоставената справка от ВиК Перник язовир „Студена“ се изпуска контролирано с 0,909 м³/сек. Постъпващият приток в язовира на 16.05.2022 г. е 1,689 м³/сек. Размерът на дневния разход, загубите и изпуснатото количество се равняват на 1,693 м³/сек. Наличният обем в язовира е 24,21 млн. м³, което представлява 96,07% от общия му обем.

По данни и прогнози на НИМХ

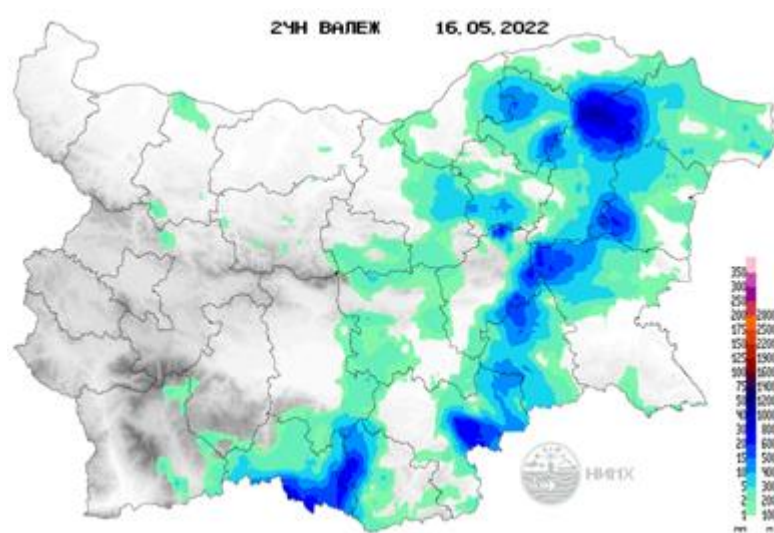
На 16.05 речните нива ще останат без съществени изменения. В резултат на валежи на места се очакват краткотрайни повишения на речните нива. По-значителни повишения са възможни както следва:

- в следобедните и вечерни часове на 16.05 във водосборите на реките Русенски Лом и Добруджанските реки, а на 17.05 във водосборите на реките западно от р. Искър;

- на 16.05 във водосборите на реките северно от р. Камчия включително;

- в следобедните и вечерни часове на 16.05 във водосбора на р. Тунджа. Водните количества ще бъдат под праговете за внимание.

МЕТЕОРОЛОГИЧЕН БЮЛЕТИН



Анализ на денонощната сума на валежа от 07:30 ч. на 15.05.2022 г. до 07:30 ч. на 16.05.2022 г., използващ модел ALADIN и данни от наблюдателната мрежа на НИМХ.

Метеорологична прогноза за 17 май 2022 г.

До полунощ купестата облачност над източните и планинските райони ще намалее и през втората половина от нощта над по-голямата част от страната ще бъде ясно и почти тихо. В сутрешните часове на отделни места в низините и около водните басейни ще се образува краткотрайна мъгла. Утре ще бъде предимно слънчево. След обяд от запад облачността, средна и висока, ще се увеличава и вплътнява. Ще духа слаб до умерен югозападен вятър, който привечер в западната половина от Дунавската равнина ще се ориентира от запад-северозапад и ще се усили. Топло с максимални температури между 27° и 32°, в София около 27°. През нощта срещу сряда от северозапад ще започне да нахлува хладен въздух. Ще има краткотрайни валежи, гръмотевични бури и градушки.

Над планините ще бъде предимно слънчево. След пладне над масивите от Западна България облачността ще започне да се увеличава и вплътнява. Ще духа слаб до умерен вятър от запад-югозапад, по билата от северозапад; привечер ще се усили. Максимална температура на височина 1200 метра - около 20°, на 2000 метра - около 12°.

По Черноморието ще бъде предимно слънчево. В сутрешните часове на отделни места - с намалена видимост. Ще духа слаб до умерен югозападен вятър. Максимални температури на въздуха: 22°-27°. Температурата на морската вода е 16°-17°. Вълнението на морето ще бъде 1-2 бала.

Прогноза за времето от 18 до 23 май 2022 г.

В средата на седмицата с усилване на вятъра от северозапад, впоследствие от север-североизток ще нахлува хладен въздух. В сряда облачността ще е значителна, купеста и купесто-дъждовна. На много места ще има краткотрайни валежи, придружени с гръмотевици; главно в Централна Северна България явленията ще са по-интензивни, а в планините над около 1800 m ще вали сняг. В четвъртък по-значителна облачност и превалявания ще има в източните райони. В Западна и Централна България вероятността за валежи е малка, облачността ще се разкъса и ще намалее. Вятърът ще отслабне, в западната половина от страната отново ще е северозападен. Температурите ще се понижат чувствително, в четвъртък в повечето места минималните ще са между 4° и 9°, максималните - от 17° до 22°. В петък все още превалявания са възможни в крайните югоизточни райони. Над по-голямата част от страната ще преобладава слънчево време, ще започне повишение на температурите. През почивните дни ще бъде предимно слънчево и ще се затопли повече. Ще духа вятър от запад-северозапад, в събота - слаб, в неделя - в повечето райони умерен. Над Западна България в неделя ще има временни увеличения на облачността, на места там и ще превали краткотрайно. През нощта срещу понеделник и в понеделник на места от запад на изток ще превали, за кратко ще захладнее.

ПРОГНОЗА ЗА ОЧАКВАНИ КОЛИЧЕСТВА ВАЛЕЖИ

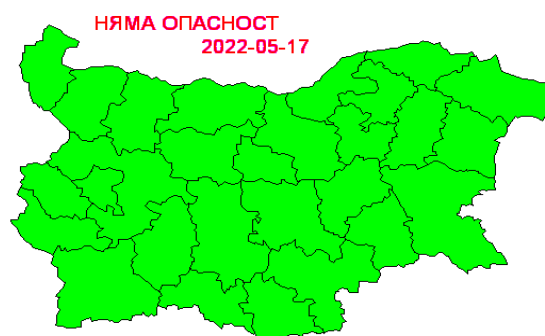
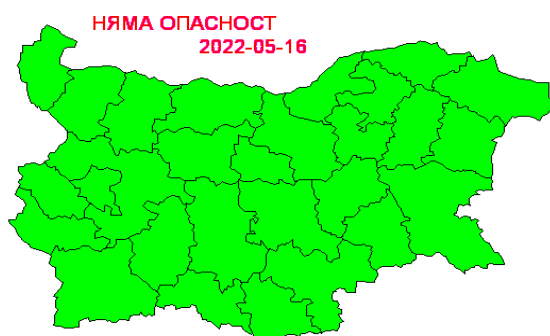
За 16 и 17 май 2022 г.: След обяд на места в източните и планинските райони ще превали и прегърми. Количества 2-10 mm, на отделни места в североизточните райони и в планините 15-20 mm.

През нощта и утре през по-голямата част от деня - без валежи. Вечерта от северозапад ще започнат валежи с гръмотевични бури, които ще продължат и през нощта срещу сряда.

За 18 и 19 май 2022 г.: В сряда на много места из страната ще има валежи с гръмотевични бури. Количества до полунощ: в Централна Северна България и в Родопите - 10-20 mm, на отделни места 30 mm и повече; в Източна България 5-15 mm; в крайните западни райони и Горнотракийската низина - 0 до 5 mm. В четвъртък ще превали в източните райони - количества за денонощието от 1-2 до 15-20 mm.

ПРОГНОЗА ЗА ОПАСНИ И ОСОБЕНО ОПАСНИ МЕТЕОРОЛОГИЧНИ ЯВЛЕНИЯ

На 16 и 17 май 2022 г. не се очакват опасни метеорологични явления.



Карта на опасните явления за 16.05.2022 г. Карта на опасните явления за 17.05.2022 г.

Подробна информация за предупрежденията и опасните метеорологични явления по области може да бъде получена от интерактивната карта на адрес: <http://weather.bg/0index.php?koiFail=RM01опасни1&nd=0&lng=0>

Легенда:



Бяло:

Липсваща, недостатъчна, стара или съмнителна информация.



Зелено:

Няма опасни явления.



Жълто:

Времето може да бъде потенциално опасно. Явленията, които са прогнозирани, не са необичайни, но изискват внимание, ако възнамерявате да вършите работа на открито. Следете прогнозите за времето и не поемайте излишен риск.



Оранжево:

Времето е опасно. Прогнозирани са по-рядко случващи се метеорологични явления. Възможни са материални щети и има опасност от наранявания. Бъдете много внимателни и се информирайте подробно и често за метеорологичната обстановка. Съобразявайте се с неизбежните рискове и следвайте всички съвети на компетентните органи.



Червено:

Времето е много опасно. Прогнозирани са изключително интензивни опасни метеорологични явления. Възможни са големи материални щети и нещастни случаи, може да възникне и опасност за живота. Следвайте нарежданията и всички съвети на компетентните органи и бъдете готови да извънредни мерки.

ХИДРОЛОГИЧЕН БЮЛЕТИН

Анализ на хидрологичната обстановка през изминалото денонощие

Анализът е направен на база измерени водни стоежи и изчислени по временни ключови криви водни количества от оперативни автоматични и конвенционални хидрометрични станции на НИМХ:

Дунавски басейн: През изминалото денонощие нивата на наблюдаваните реки в басейна са останали без съществени изменения. Отчетените колебания на нивата на р. Огоста при с. Бутан (от -15 см до +11 см) и в средното течение на р. Искър (от -39 см до +26 см) са вследствие работа на хидротехнически съоръжения. Отчетените изменения на речните нива в останалата част от басейна са както следва: за водосбора на р. Нишава до -5 см; за водосбора на р. Лом от -5 см до +5 см; за водосбора на р. Огоста от -4 см до +6 см; за водосбора на р. Искър от -11 см до +9 см; за водосбора на р. Вит от -4 см до +7 см; за водосбора на р. Осъм от -7 см до +8 см; за водосбора на р. Янтра от -11 см до +7 см; за водосбора на р. Русенски Лом до -9 см до +8 см. Водните количества на по-голямата част от реките в басейна са около и под праговете за средни води. Водните количества на река Мусаленска Бистрица при лет. Боровец са над праговете за високи води.

Черноморски басейн: През изминалото денонощие нивата на наблюдаваните реки в басейна са останали без съществени изменения или са се повишили незначително вследствие на валежи. Отчетените колебания на

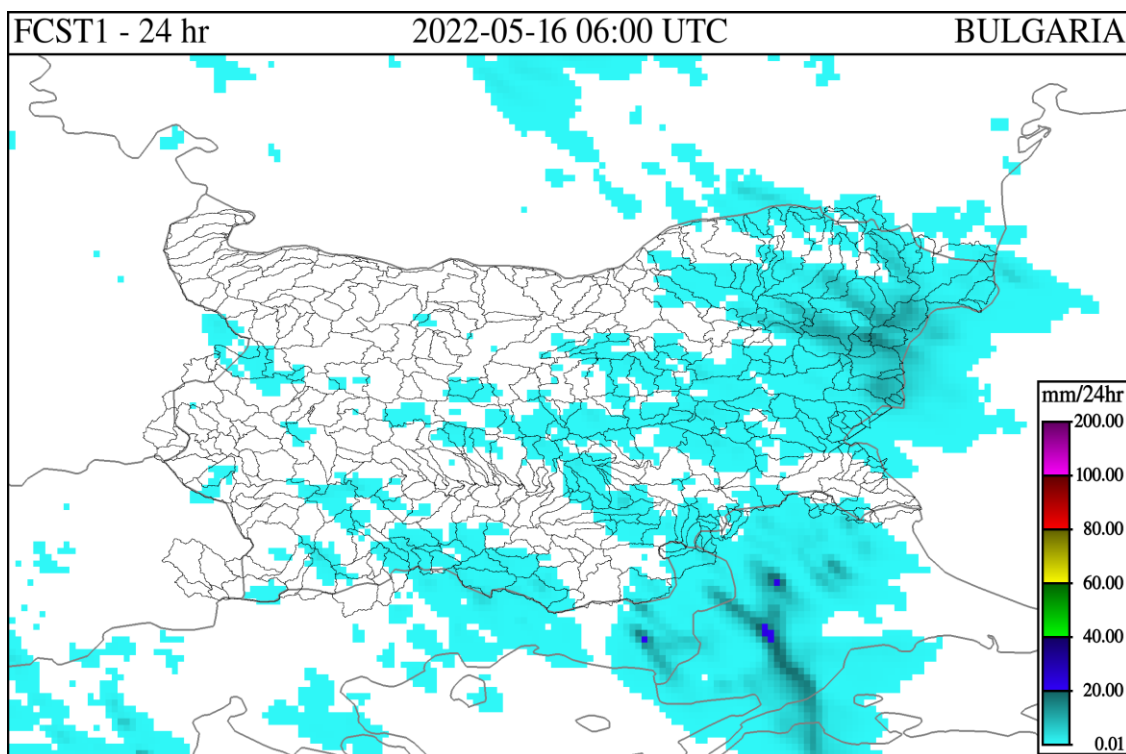
нивата на р. Камчия при с. Гроздьово (от -3 см до +75 см) са вследствие работа на хидротехнически съоръжения. Отчетените колебания на речните нива са както следва: за водосбора на р. Провадийска от -7 см до +25 см; за водосбора на р. Камчия от -3 см до +6 см; за водосбора на р. Айтоска от -8 см до +6 см; за водосбора на р. Факийска - без изменения; за водосбора на р. Ропотамо от -1 см до +1 см; за водосбора на р. Велека от -4 см до +2 см. Водните количества на реките в басейна са около и под праговете за средни води, само водното количество на р. Камчия при с. Гроздьово е над прага за високи води.

Източнобеломорски басейн: През изминалото денонощие нивата на по-голямата част от наблюдаваните реки в басейна са останали без съществени изменения, само нивата във водосбора на р. Арда са се повишили незначително, в резултат на валежи или са останали без съществени изменения. Регистрираните колебания на нивата на реките Тъжа при ВЕЦ Тъжа (от -10 см до +23 см), Тунджа при с. Баня (от -55 см до +53 см), Тополница при с. Поибрене (от -14 см до +14 см), Марица при с. Радуил (от -37 см до +40 см), гр. Белово (от -60 см до +61 см) и при гр. Пазарджик (от -20 см до +25 см), и Въча при гр. Девин (от -85 см до +86 см) са в резултат от работата на хидротехнически съоръжения. Отчетените изменения на речните нива в останалата част от басейна са както следва: за водосбора на р. Тунджа от -8 см до +9 см; за водосбора на р. Марица от -13 см до +12 см; за водосбора на р. Арда от -27 см до +35 см. Водните количества на реките в по-голяма част от реките в басейна са около и под праговете за средни води. С водните количества около праговете за високи води са реките Тунджа при Павел Баня и Марица при с. Радуил.

Западнобеломорски басейн: През изминалото денонощие нивата на наблюдаваните реки са без съществени изменения. Отчетените колебания на речните нива в басейна са както следва: за водосбора на р. Места от -6 см до +11 см; за водосбора на р. Струма от -16 см до +17 см. Водните количества във водосбора на р. Места са около праговете за високи води. Водните количества на по-голямата част от реките във водосбора на р. Струма са около и под праговете за средни води, с водни количества около праговете за високи води са реките Струма при гр. Перник, при Кресненско ханче и при с. Марино поле, Соволянска Бистрица при с. Гърляно и Джерман при гр. Дупница.

ДОПЪЛНИТЕЛНА ПРОГНОЗНА МЕТЕОРОЛОГИЧНА ИНФОРМАЦИЯ, ИЗПОЛЗВАНА ПРИ ИЗГОТВЯНЕ НА ХИДРОЛОГИЧНАТА ПРОГНОЗА

- 24 h прогноза за валежите от модела ALADIN за района на Черно море и Близкия Изток от 09:00 ч. местно време на 16.05.2022 г. до 09:00 ч. местно време на 17.05.2022 г.



- Снежна покривка и очаквано снеготопене за следващите 72 часа
 - Снежна покривка има само във високите части на планините.

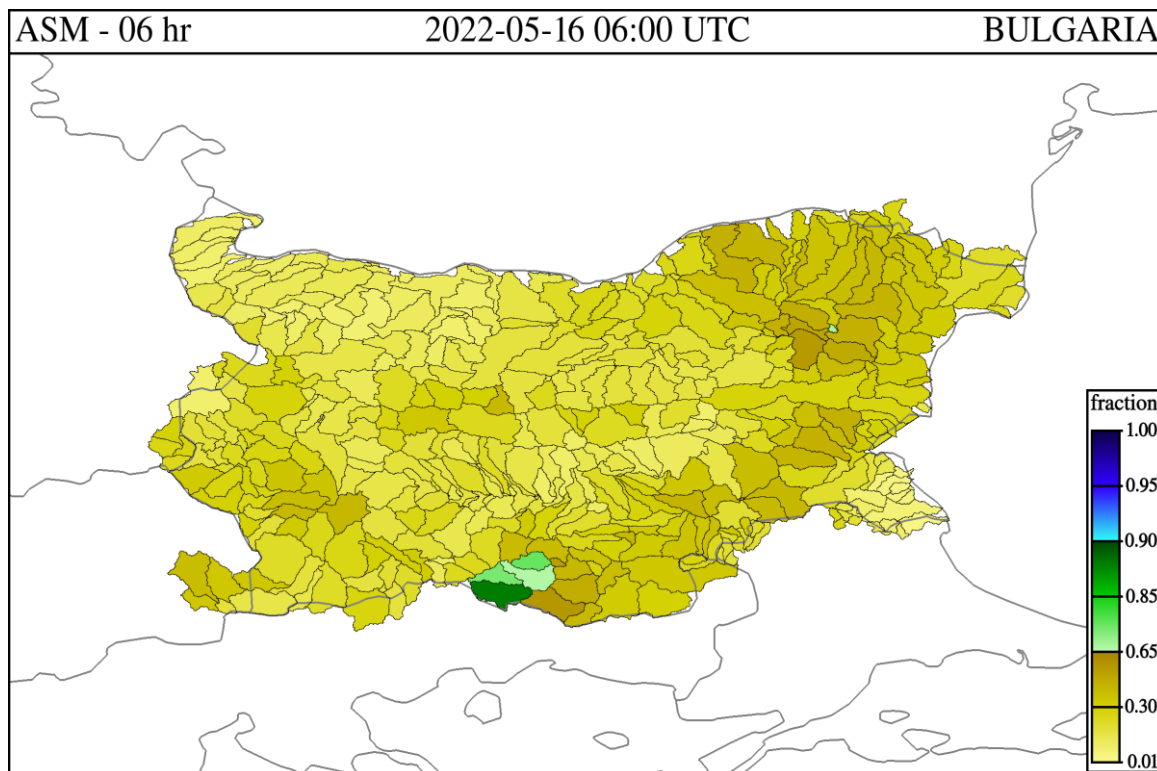
• Влажност на почвата:

- На картата по-долу е представено пространственото разпределение на средната почвена влага.



- **Влажност на почвата:**

- На картата по-долу е представено пространственото разпределение на **средната почвена влага** - насищане с вода на повърхностния (до 30 cm) почвен слой с използване на резултати от модела Sacramento Soil Moisture Accounting Model.



Хидрологична прогноза

На основа на метеорологичната прогноза, обработената хидрологична информация и моделираните водни количества от НИМХ:

Дунавски басейн: Днес (16.05) и утре речните нива в басейна ще са без съществени изменения, като в следобедните и вечерни часове на 16.05 в резултат на валежи се очакват краткотрайни повишения на речните нива във водосборите на реките Русенски Лом и Добруджанските реки и на 17.05 във водосборите на реките западно от водосбора на р. Искър. На 18.05 в резултат на валежи ще има повишения на речните нива в целия басейн, по-съществени във водосборите на реките западно от водосбора на р. Янтра. На 19.05 речните нива в басейна ще се понижават, като в резултат на оттичане са възможни повишения в средните и долни течения на основните реки. Водните количества ще бъдат под праговете за внимание.

Моделът за водосбора на р. Огоста прогнозира: Прогнозираните водни количества на 17, 18 и 19.05.2022 г. ще бъдат около и над средномногогодишните стойности. Днес (16.05) и утре речните нива във водосбора ще останат без съществени изменения, като в резултат на валежи са възможни краткотрайни повишения в следобедните и вечерни часове на 17.05. На 18.05 повишения на речните нива ще има в целия водосбор в резултат на валежи. На 19.05 нивата ще се понижават, като в резултат на оттичане са възможни повишения в долното течение на основната река. Водните количества ще бъдат под праговете за внимание.

Моделът за водосбора на р. Искър прогнозира: Прогнозираните водни количества на 17, 18 и 19.05.2022 г. ще бъдат около средномногогодишните стойности. Днес (16.05) и утре речните нива във водосбора ще останат без съществени изменения. В резултат на валежи на 18.05 ще се повишават речните нива в целия водосбор. На 19.05 ще има понижение на нивата, като в резултат на оттичане ще има повишения в долното течение на основната река. Водните количества ще бъдат под праговете за внимание.

Моделът за водосбора на р. Янтра прогнозира: Прогнозираните водни количества на 17, 18 и 19.05.2022 г. ще бъдат около и над средномногогодишните стойности. Днес (16.05) и утре речните нива във водосбора ще са без съществени изменения. на 18.05 в резултат на валежи ще има повишения на речните нива във водосбора. На 19.05 речните нива ще се понижават, като в резултат на оттичане са възможни повишения в долното течение на основната река. Водните количества ще бъдат под праговете за внимание.

Моделът за водосбора на р. Русенски Лом прогнозира: Прогнозираните водни количества във водосбора на р. Черни Лом на 17, 18, 19, 20 и 21.05.2022 г. ще бъдат около и под средномногогодишните стойности. Днес (16.05) в резултат на валежи и оттичане ще има краткотрайни повишения на речните нива във водосбора. На 17.05 речните нива ще се понижават или ще останат без съществени изменения. на 18.05 в резултат на валежи се очакват нови краткотрайни повишения на речните нива във водосбора. На 19 и 20 нивата на реките от водосбора ще се понижават или ще останат без съществени изменения. Водните количества ще бъдат под прага за внимание.

Черноморски басейн: Днес (16.05) речните нива в по-голямата част от басейна ще са без съществени изменения, като в резултат на валежи ще има повишения на водните нива основно във водосборите на реките северно от р. Камчия включително. На 17.05 речните нива ще се понижават. На 18 и 19.05 в резултат на валежи, ще има повишения на речните нива в басейна. Водните количества ще бъдат под праговете за внимание.

Моделът за водосбора на р. Айтоска прогнозира: Прогнозираните водни количества на 17, 18 и 19.05.2022 г. ще бъдат под средномногогодишните стойности. Днес (16.05) и утре речните нива във водосбора ще останат без съществени изменения. На 18 и 19.05 в резултат на валежи ще има повишения на речните нива във водосбора. Водните количества ще бъдат под праговете за внимание.

Моделът за водосбора на р. Факийска прогнозира: Прогнозираните водни количества във водосбора на р. Факийска на 17, 18, 19, 20 и 21.05.2022 г. ще бъдат около и над средномногогодишните стойности. Днес (16.05) и утре речните нива във водосбора ще останат без съществени изменения. В периода 18-20.05, в резултат на валежи ще има повишения на речните нива във водосбора. На 21.05 нивата във водосбора ще се понижават, като в резултат на оттичане са възможни повишения в долното течение на основната река. Водните количества ще бъдат под прага за внимание.

Източнобеломорски басейн: Днес (16.05) и утре речните нива в басейна ще са без съществени изменения, като в следобедните и вечерни часове днес, в резултат на валежи, са възможни краткотрайни повишения на речните нива във водосбора на р. Тунджа. На 17.05 речните нива ще се понижават. На 18.05 в резултат на валежи ще има повишения на речните нива в целия басейн, като по-съществени ще са те във вечерните часове. На 19.05 нивата на реките ще се понижават, като в резултат на оттичане ще има повишения в средните и долни течения на основните реки. Водните количества ще бъдат под праговете за внимание.

Системата за ранно предупреждение за водосборите на реките Марица и Тунджа на НИМХ прогнозира:

- Водните нива ще бъдат под праговете за внимание.

<u>Прагове за предупреждение</u>			
Нива на тревога:	Жълто - Внимание	Оранжево - Предупреждение	Червено - Тревога

Системата за ранно предупреждение за водосбора на река Арда на НИМХ прогнозира:

- Водните количества ще бъдат под праговете за внимание.

<u>Прагове за предупреждение</u>			
Нива на тревога:	Жълто - Внимание	Оранжево - Предупреждение	Червено - Тревога

Западнобеломорски басейн: Днес (16.05) и през следващите 3 дни речните нива в по-голяма част от басейна ще останат без съществени изменения или се понижават. В резултат на валежи на 18.05 са възможни краткотрайни повишения на речните нива в планинските части от басейна и

водосборите на р. Места и р. Доспат. Водните количества ще бъдат под праговете за внимание.

В направените прогнози не се отчита работата и ретензионната способност на хидротехническите съоръжения.

РЕКА ДУНАВ

Водни стоежи в българския участък на река Дунав за 16 май 2022 г. по данни на Изпълнителна агенция „Проучване и поддържане на река Дунав“:

станция	километър	воден стоеж [cm]	разлика	t вода
		водно количество [m ³ /s]	за 24 ч. [cm]	[°C]
Ново село	833.60	243 Q: 4 642	+41	18.2
Лом	743.30	279 Q: 4 305	-8	18.8
Оряхово	678.00	165 Q: 4 405	-15	19.6
Никопол	597.50	243	-15	19.6
Свищов	554.30	217 Q: 4 822	-12	19.7
Русе	495.60	213 Q: 4 850	-1	19.6
Силистра	375.50	236 Q: 5 047	+4	19.9