



Министерство на  
околната среда и водите

**Ежедневен  
бюлетин за  
състоянието на  
водите**

**16 ЮНИ 2021**

**Комплексни и  
значими  
язовири**

**Речни нива**

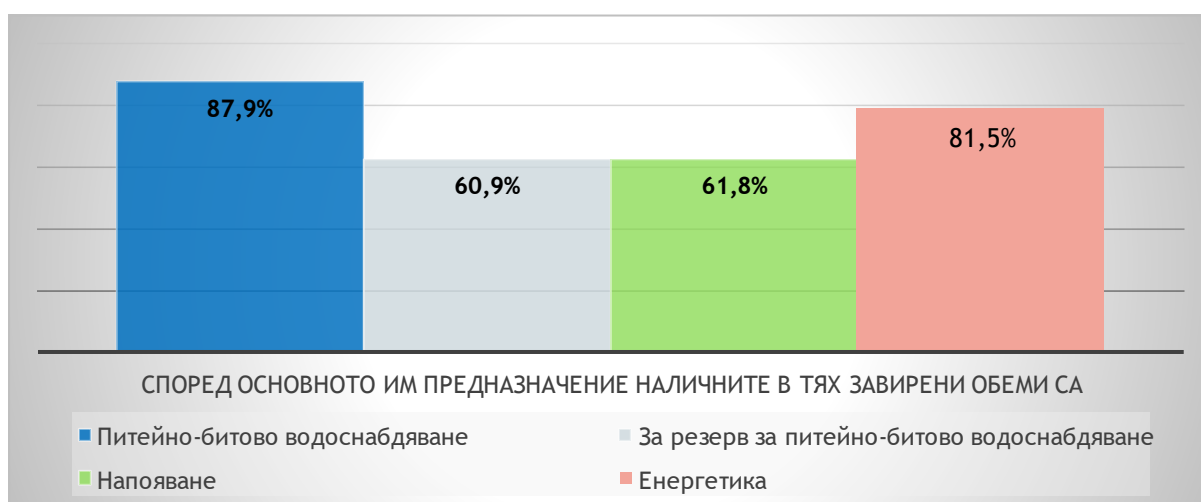
### Информация за наличните обеми в комплексните и значими язовири, които се следят в МОСВ:

Съгласно приложение №1 към чл. 13, ал. 1, т. 1 от Закона за водите, комплексните и значими язовири са 52 броя.

Сумата от наличните в тях завирени обеми към 16.06.2021 г. е 5025.9 млн. м<sup>3</sup>, представлява 76.1 % от сумата от общите им обеми, колкото е било отношението на завирените им обеми спрямо сумата на общите им обеми към 15.06.2021 г.

Според основното им предназначение наличните в тях завирени обеми са както следва:

- питейно-битово водоснабдяване - 87.9 % от общия им обем;
- за резервно питейно-битово водоснабдяване - 60.9 % от общия им обем;
- напояване - 61.8 % от общия им обем;
- енергетика - 81.5 % от общия им обем.



### Налични завирени обеми в язовири по приложение 1 на ЗВ с трансгранично влияние:

#### 1. за Каскада „Арда“:

Язовир „Кърджали“ - 338.871 млн. м<sup>3</sup>, което е 68.15 % от общия му обем;

Язовир „Студен кладенец“ - 271.886 млн. м<sup>3</sup>, което е 70.11 % от общия му обем;

Язовир „Ивайловград“ - 121.897 млн. м<sup>3</sup>, което е 77.79 % от общия му обем;

#### 2. за Каскада „Горна Тунджа“:

Язовир „Копринка“ - 111.398 млн. м<sup>3</sup>, което е 78.33 % от общия му обем;

Язовир „Жребчево“ - 326.800 млн. м<sup>3</sup>, което е 81.70 % от общия му обем.



## БЮЛЕТИН №326 от 16.06.2021 г. към 8 часа

### ОБОБЩЕНИ ДАННИ ЗА СЪСТОЯНИЕТО НА ВОДИТЕ В КОМПЛЕКСНИТЕ И ЗНАЧИМИ ЯЗОВИРИ

Сумата от наличните завирени обеми към комплексните и значими язовири е		5025,9	млн.куб.м.	представлява		76,1%	Тенденция	в бр. язовири			
Според основното предназначение на язовирите наличните в тях завирени обеми:		за питейно-битово водоснабдяване		87,9%	от общия им обем;	85,52%	от полезния им обем	↑ - повишаване на обема	23		
		за резервно - ПБВ		60,9%	от общия им обем;	57,52%	от полезния им обем	↓ - понижаване на обема	18		
		за напояване		61,8%	от общия им обем;	57,57%	от полезния им обем	~ - задържане на обема	7		
		за енергетика		81,5%	от общия им обем;	78,63%	от полезния им обем	∩ - преливане	3		
№	БД	Язовир	Общ обем	Мъртъв/Санитарен обем	Наличен обем		Наличен полезен обем		Ср. денонощен приток	Ср. денонощен разход	Тенденция
			млн.м <sup>3</sup>	млн.м <sup>3</sup>	млн.м <sup>3</sup>	% от общия обем	млн.м <sup>3</sup>	% от полезния обем	м <sup>3</sup> /сек.	м <sup>3</sup> /сек.	
1	БДДР	Искър	655,252	87,200	578,961	88,36%	491,761	86,57%	26,634	23,391	↑
2	БДДР	Бели Искър	15,080	1,400	12,461	82,63%	11,061	80,85%	3,001	3,001	~
3	БДДР	Среченска бара	15,500	1,000	15,230	98,26%	14,230	98,14%	0,463	0,579	↓
4	БДДР	Христо Смирненски	27,700	4,200	23,794	85,90%	19,594	83,38%	2,513	0,763	↑
5	БДДР	Йовковци	92,179	9,000	89,844	97,47%	80,844	97,19%	0,700	0,700	~

Ежедневен бюлетин за  
състоянието на водите

6	БДЧР	Тича	311,800	40,000	229,048	73,46%	189,048	69,55%	4,287	2,389	↑
7	БДЧР	Камчия	233,550	76,000	230,890	98,86%	154,890	98,31%	2,535	2,384	↑
8	БДЧР	Ясна поляна	32,320	7,550	29,344	90,79%	21,794	87,99%	0,266	0,405	↓
9	БДИБР	Асеновец	28,200	2,000	27,000	95,74%	25,000	95,42%	0,567	0,845	↓
10	БДИБР	Боровица	27,300	4,600	26,825	98,26%	22,225	97,91%	0,206	0,380	↓
11	БДЗБР	Студена	25,200	2,400	20,856	82,76%	18,456	80,95%	3,118	3,282	↓
12	БДЗБР	Дяково	35,400	8,000	33,352	94,22%	25,352	92,53%	2,119	0,356	↑
13	БДЗБР	Калин - за рез. водоснабдяване	1,024	0,100	0,878	85,74%	0,778	84,20%	не се получава ежедневна информация приток и разход		↑
14	БДЗБР	Карагьол - за рез. водоснабдяване	2,252	0,200	2,168	96,27%	1,968	95,91%			↑
15	БДДР	Огняново - за рез. водоснабдяване	31,600	2,500	18,203	57,60%	15,703	53,96%	1,003	1,640	↓
16	БДДР	Панчарево	6,465	1,500	5,173	80,01%	3,673	73,97%	27,799	27,549	↓
17	БДДР	Ястребино	62,300	3,900	37,967	60,94%	34,067	58,33%	2,199	0,532	↑
18	БДДР	Кула	20,250	0,700	10,306	50,89%	9,606	49,14%	0,012	0,046	↓
19	БДДР	Рабиша	43,200	2,400	16,562	38,34%	14,162	34,71%	0,012	1,424	↓
20	БДДР	Огоста	506,000	67,000	302,360	59,75%	235,360	53,61%	3,356	15,856	↓
21	БДДР	Сопот	60,908	1,300	49,995	82,08%	48,695	81,69%	0,521	0,521	~
22	БДДР	Горни Дъбник	130,000	3,000	57,351	44,12%	54,351	42,80%	0,683	0,683	~
23	БДДР	Бели Лом	25,500	3,200	9,770	38,31%	6,570	29,46%	0,104	0,104	~
24	БДЧР	Съединение	12,810	1,500	8,089	63,15%	6,589	58,26%	0,289	0,093	↑
25	БДЧР	Георги Трайков (Цонево)	330,000	21,000	184,737	55,98%	163,737	52,99%	3,677	2,172	↑
26	БДЧР	Порой	45,200	2,000	6,280	13,89%	4,280	9,91%	0,289	0,081	↑
27	БДЧР	Ахелой	12,350	0,800	7,329	59,34%	6,529	56,53%	0,196	0,081	↑
28	БДИБР	Жребчево	400,000	30,000	326,800	81,70%	296,800	80,22%	5,626	10,255	↓
29	БДИБР	Малко Шарково	45,000	3,900	40,188	89,31%	36,288	88,29%	1,018	0,219	↑
30	БДИБР	Домлян	26,074	0,700	25,665	98,43%	24,965	98,39%	0,754	0,754	~
31	БДИБР	Пясъчник	206,530	3,400	47,596	23,05%	44,196	21,76%	1,601	0,259	↑
32	БДИБР	Тополница	137,108	20,000	120,019	87,54%	100,019	85,41%	7,847	11,933	↓
33	БДИБР	Тракиец	114,000	24,000	73,409	64,39%	49,409	54,90%	0,035	0,660	↓

34	БДЗБР	Пчелина	54,200	34,200	54,100	99,82%	19,900	99,50%	7,407	7,407	↓
35	БДДР	Александър Стамболийски	205,569	20,000	197,976	96,31%	177,976	95,91%	15,282	10,236	↑
36	БДДР	Кокаляне	не се получава ежедневна информация								
37	БДИБР	Копринка	142,214	5,410	111,398	78,33%	105,988	77,47%	13,805	5,460	↑
	БДИБР	<b>Белмекен-Чаира</b>	<b>149,536</b>	<b>5,179</b>	<b>138,850</b>	<b>92,85%</b>	<b>133,671</b>	<b>92,60%</b>	<b>17,383</b>	<b>3,830</b>	
38	БДИБР	Белмекен	144,036	3,810	136,758	94,95%	132,948	94,81%			↑
39	БДИБР	Чаира	5,500	1,369	2,092	38,04%	0,723	17,50%			↓
	БДИБР	<b>Баташки водосилов път</b>									
	БДИБР	<b>Голям Беглик-Широка поляна</b>	<b>86,091</b>	<b>7,242</b>	<b>80,339</b>	<b>93,32%</b>	<b>73,097</b>	<b>92,71%</b>	<b>4,864</b>	<b>4,413</b>	
40	БДИБР	Голям Беглик	62,111	3,942	57,530	92,62%	53,588	92,12%			↑
41	БДИБР	Широка поляна	23,980	3,300	22,809	95,12%	19,509	94,34%			↓
42	БДИБР	Беглика	1,554	0,242	0,926	59,59%	0,684	52,13%	0,480	0,480	~
43	БДИБР	Тошков Чарк	1,782	0,276	1,377	77,27%	1,101	73,11%	0,489	0,755	↓
44	БДИБР	Батак	310,298	19,950	285,914	92,14%	265,964	91,60%	6,295	9,826	↓
	БДИБР	<b>Каскада Доспат-Въча</b>									
45	БДЗБР	Доспат	449,249	14,907	400,057	89,05%	385,150	88,67%	3,796	5,024	↓
46	БДИБР	Цанков камък	110,708	31,200	84,671	76,48%	53,471	67,25%	11,777	7,240	↑
47	БДИБР	Въча	226,120	24,520	188,739	83,47%	164,219	81,46%	16,166	6,710	↑
48	БДИБР	Кричим	20,256	1,730	18,759	92,61%	17,029	91,92%	6,659	7,064	↓
	БДИБР	<b>Каскада Арда</b>									
49	БДИБР	Кърджали	497,236	107,176	338,871	68,15%	231,695	59,40%	23,314	1,246	↑
50	БДИБР	Студен кладенец	387,772	90,667	271,886	70,11%	181,219	61,00%	14,447	11,775	↑
51	БДИБР	Ивайловград	156,702	59,526	121,897	77,79%	62,371	64,18%	17,348	18,796	↓
52	БДИБР	Розов кладенец	20,400	13,268	18,636	91,35%	5,368	75,27%	не се получава ежедневна информация приток и разход		↑

\* Данните в таблицата са за състоянието на комплексните и значими язовири по Приложение 1 от Закона за водите са към 8 часа на съответния ден.

### **Язовир Студена:**

Съгласно предоставената справка от ВиК Перник за състоянието на яз. Студена, постъпващият приток в язовира на 16.06.2021 г. е 3,118 м<sup>3</sup>/сек. Притокът е по-малък от размера на дневния разход, загубите и изпуснатото количество от язовира, които са 3,282 м<sup>3</sup>/сек. Наличният обем в язовира е 20,856 млн. м<sup>3</sup>, с 14200 м<sup>3</sup> по-малък от обема на 15.06.2021 г. Наличният полезен обем за използване за питейно-битово водоснабдяване е 18,456 млн. м<sup>3</sup>. От 10.01.2021 г. яз. „Студена“ е в режим на контролирано изпускане. Свободния му обем към 8:30 ч. на 16.06.2021 г. е 4,344 млн. м<sup>3</sup>, като от язовира се изпускат 2,617 м<sup>3</sup>/сек.

### **Язовир Асеновец:**

Съгласно предоставената справка от ВиК Сливен за състоянието на яз. Асеновец, постъпващият приток в язовира на 16.06.2021 г. е 0,567 м<sup>3</sup>/сек. Притокът е по-малък от размера на дневния разход, който е 0,845 м<sup>3</sup>/сек. Наличният обем в язовира е 27 млн. м<sup>3</sup>, с 23000 м<sup>3</sup> по-малък от обема на 15.06.2021 г. Наличният полезен обем за използване за питейно-битово водоснабдяване е 25 млн. м<sup>3</sup>.

### **Язовир Дяково:**

Съгласно предоставената справка от „Напоителни системи“ ЕАД за състоянието на яз. „Дяково“, постъпващият приток в язовира на 16.06.2021 г. е 2,119 м<sup>3</sup>/сек. Притокът е по-голям от размера на дневния разход, който е 0,356 м<sup>3</sup>/сек. Наличният обем в язовира е 33,352 млн. м<sup>3</sup>, с 152000 м<sup>3</sup> по-голям от обема на 15.06.2021 г. Язовирът има 2 млн. м<sup>3</sup> мъртъв обем и 6 млн. м<sup>3</sup> санитарен обем за питейно-битово водоснабдяване. Наличният полезен обем за използване за питейно-битово водоснабдяване е 25,352 млн. м<sup>3</sup>.

### **Язовир Камчия:**

Съгласно предоставената справка от ВиК Бургас за състоянието на яз. „Камчия“, постъпващият приток в язовира на 16.06.2021 г. е 2,535 м<sup>3</sup>/сек. Притокът е по-голям от размера на дневния разход, който е 2,384 м<sup>3</sup>/сек. Наличният обем в язовира е 230,890 млн. м<sup>3</sup>, с 95000 м<sup>3</sup> по-голям от обема на 15.06.2021 г. Наличният полезен обем за използване за питейно-битово водоснабдяване е 154,890 млн. м<sup>3</sup>.

### **Язовир Тича:**

Съгласно предоставената справка от „Напоителни системи“ ЕАД за състоянието на яз. „Тича“, постъпващият приток в язовира на 16.06.2021 г. е 4,287 м<sup>3</sup>/сек. Притокът е по-голям от размера на дневния разход, който е 2,389 м<sup>3</sup>/сек. Наличният обем в язовира е 229,048 млн. м<sup>3</sup>, с 164000 м<sup>3</sup> по-голям от обема на 16.06.2021 г. Наличният полезен обем за използване е 189,048 млн. м<sup>3</sup>.

### **Язовир Ястребино:**

Съгласно предоставената справка от „Напоителни системи“ ЕАД за състоянието на яз. „Ястребино“, постъпващият приток в язовира на 16.06.2021 г. е 2,199 м<sup>3</sup>/

сек. Притокът е по-голям от размера на дневния разход, който е  $0,532 \text{ м}^3/\text{сек}$ . Наличният обем в язовира е  $37,967 \text{ млн. м}^3$ , с  $144000 \text{ м}^3$  по-голям от обема на 15.06.2021 г. Наличният полезен обем за използване за питейно-битово водоснабдяване е  $34,067 \text{ млн. м}^3$ .

#### **Язовир Боровица:**

Съгласно предоставената справка от ВиК Кърджали за състоянието на яз. „Боровица“, постъпващият приток в язовира на 16.06.2021 г. е  $0,206 \text{ м}^3/\text{сек}$ . Притокът е по-малък от размера на дневния разход и изпуснатото количество от язовира, които са  $0,38 \text{ м}^3/\text{сек}$ . Наличният обем в язовира е  $26,825 \text{ млн. м}^3$ , с  $15000 \text{ м}^3$  по-малък от обема на 15.06.2021 г. Наличният полезен обем за използване за питейно-битово водоснабдяване е  $22,225 \text{ млн. м}^3$ .

#### **Язовир Пчелина:**

Съгласно предоставената справка от „Напоителни системи“ ЕАД язовир „Пчелина“ прелива с  $7,357 \text{ м}^3/\text{сек}$ . Постъпващият приток в язовира на 16.06.2021 г. е  $7,407 \text{ м}^3/\text{сек}$ . Размерът на дневния разход и прелялото количество се равняват на  $7,407 \text{ м}^3/\text{сек}$ . Наличният обем в язовира е  $54,1 \text{ млн. м}^3$ , което представлява  $99,82\%$  от общия му обем.

На 16.06 в резултат на валежи на места ще има краткотрайни повишения на речните нива. Водните количества ще бъдат под праговете за внимание.

**По-значителни повишения се очакват в:**

**Дунавски басейн:**

- на 16.06 във водосборите на р. Янтра, р. Русенски Лом и на Добруджанските реки (в района на областите Силистра, Шумен (общ. Каолиново, общ. Никола Козлево), Добрич (общ. Добрич, общ. Тервел, общ. Крушари, общ. Генерал Тошево)); в следобедните часове на 17.06 във водосборите на р. Ерма, р. Нишава и в горните части от водосбора на р. Искър (в района на Столична община);

**Черноморски басейн:**

- на 16.06 нивата на реките в целия басейн, по-съществени в горното и средно течение на р. Камчия и във водосборите на южночерноморските реки. На 17.06 в по-голяма част от басейна речните нива ще се понижават, като в резултат на оттичане, все още ще има повишения в долните части на основните реки, а вследствие на валежи ще има повишения във водосборите на реките Двойница и Хаджидере (в района на общините Несебър и Поморие);

**Източнобеломорски басейн:**

- на 16.06 в резултат на валежи се очакват повишения на речните нива във водосбора на р. Тунджа и в долното течение на р. Марица. По-съществени ще бъдат повишенията във водосбора на р. Тунджа (в района на област Ямбол (общ. Тунджа, общ. Елхово, общ. Болярово, общ. Сунгурларе, общ. Карнобат). На 17.06 ще има краткотрайни повишения на речните нива в горното течение на р. Марица и в рилородопските ѝ притоци. Значителни ще бъдат повишенията в следобедните часове във водосборите на реките Чаирска, Крива, Яденица (в района на община Белово);

**Западнобеломорски басейн:**

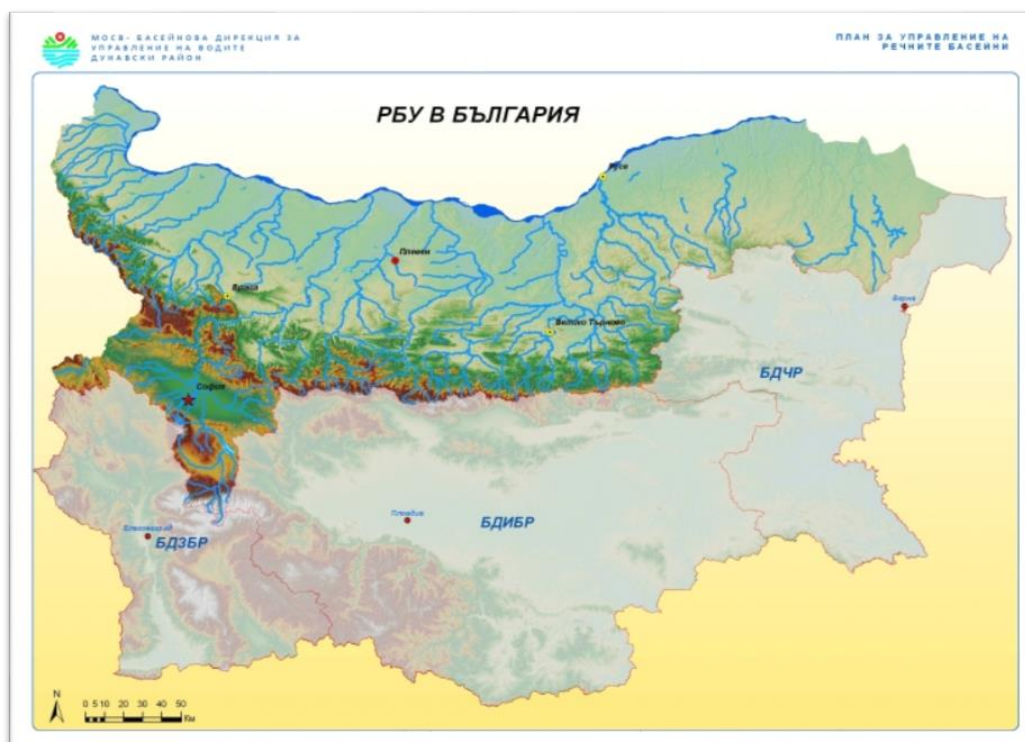
- на 16.06 речните нива в басейна ще останат без съществени изменения или ще се понижават. В резултат на валежи в следобедните и вечерни часове на 17.06 ще има краткотрайни повишения на речните нива в басейна, главно в горните течения на реките Места (в района на община Якоруда) и Струма (в района на община Перник и Кюстендил) и във водосборите на рилските и пиринските им притоци.



### **Анализ на хидрологичната обстановка през изминалото денонощие**

Анализът е направен на база измерени водни стоежи и изчислени по временни ключови криви водни количества от оперативни конвенционални и автоматични хидрометрични станции на НИМХ:

### **Дунавски басейн**



През изминалото денонощие нивата на наблюдаваните реки са останали без съществени изменения или са се повишили, в резултат на валежи. Отчетените изменения на речните нива в басейна са както следва: за водосбора на р. Нишава от -3 см до +1 см; за водосбора на р. Огоста от -5 см до +27 см; за водосбора на р. Искър от -29 см до +26 см; за водосбора на р. Вит от -11 см до +14 см; за водосбора на р. Осъм от -9 см до +7 см; за водосбора на р. Янтра от -8 см до +24 см; за водосбора на р. Русенски Лом от -2 см до +45 см. Водните количества на по-голямата част от реките в басейна са над праговете за средни води и около праговете за високи води. С водни количества под праговете за средни води са реките Лом при с. Василовци, Огоста при с. Кобиляк, Малък Искър при с. Своде, Черни Вит при с. Черни Вит, Янтра при гр. Габрово, Джулюница при с. Джулюница и Русенски Лом при с. Божичен.

## Черноморски басейн



През изминалото денонощие нивата на наблюдаваните реки са се повишили, вследствие на валежи. Отчетените изменения на речните нива в басейна са както следва: за водосбора на р. Провадийска от -6 до +26 см; за водосбора на р. Камчия от -5 до +21 см; за водосбора на р. Велека от -3 до +4 см; в останалата част от басейна речните нива са с изменения от -4 до +8 см. Водните количества на реките в басейна са под праговете за средни води, само водните количества на р. Врана при с. Кочово и р. Провадийска при г. Синдел са съответно над прага за средни и над прага за високи води.

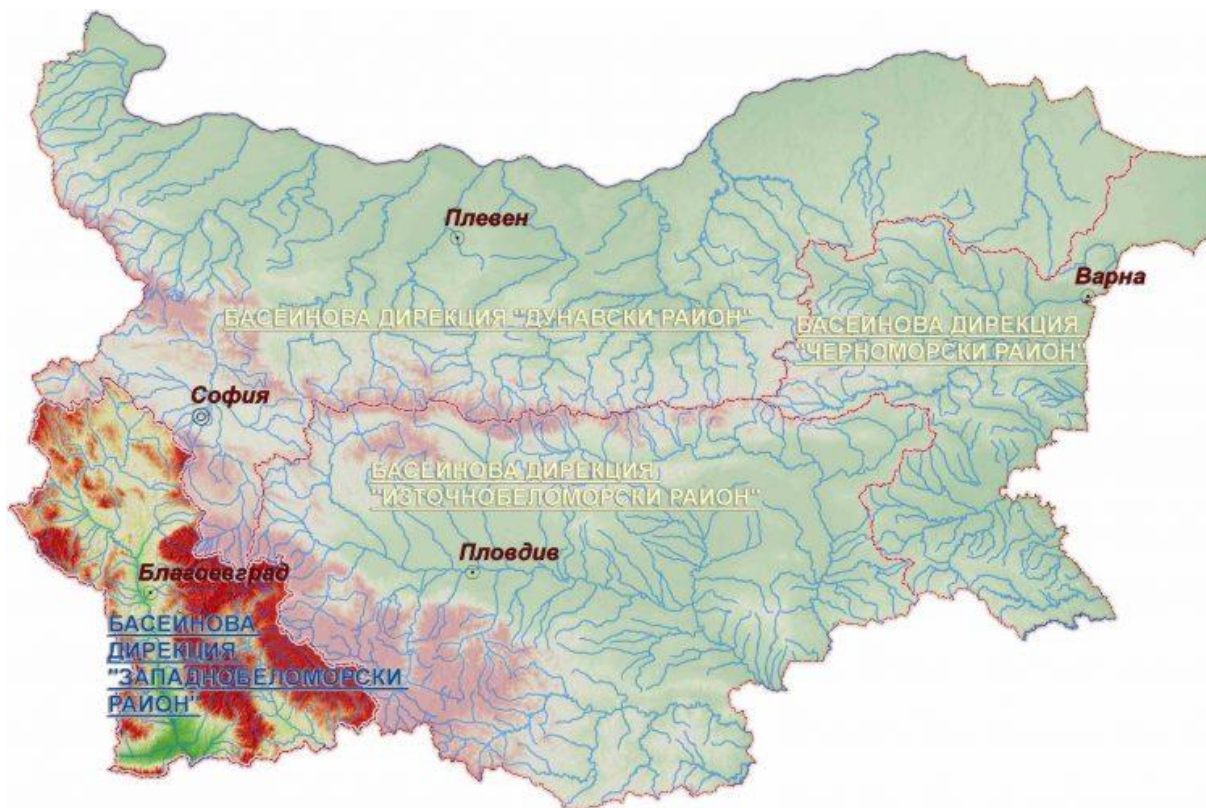
## Източнобеломорски басейн



През изминалото денонощие нивата на наблюдаваните реки са останали без съществени изменения или са се повишили краткотрайно, в резултат на валежи. Регистрираните колебания на нивата на реките Тунджа при с. Баня (от -50 см до +50 см), Марица при гр. Белово (от -68 см до +66 см) и при гр. Пазарджик (от -18 см до +25 см) и Въча при гр. Девин (от -78 см до +78 см) са в резултат от работата на хидротехнически съоръжения. Отчетените изменения на речните нива в останалата част на басейна са както следва: за водосбора на р. Тунджа от -5 см до +13 см; за водосбора на р. Марица от -10 см до +10 см; за водосбора на р. Арда от -10 см до +9 см; за водосбора на р. Бяла от -7 см до +5 см. Водните количества на реките в басейна са около и под праговете за средни води, само водното количество на р. Тунджа при гр. Павел баня е около прага за високи води.



## Западнобеломорски басейн

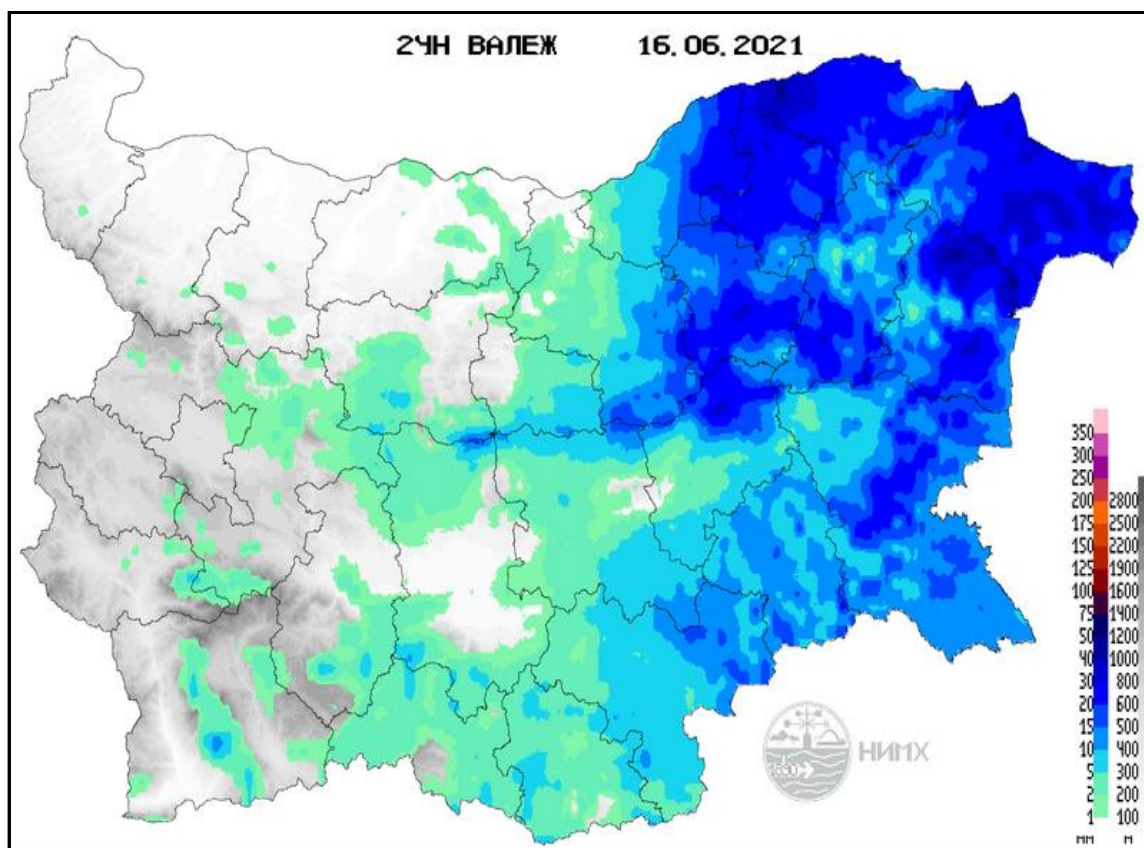


През изминалото денонощие нивата на наблюдаваните реки са останали без съществени изменения или са се понижили. Отчетените колебания на речните нива в басейна са както следва: за водосбора на р. Места от -8 см до +3 см; за водосбора на р. Струма от -9 см до +9 см. Водните количества във водосбора на р. Места са над праговете за средни води и около праговете за високи води. Във водосбора на р. Струма водните количества са около и под праговете за средни води, с изключение на р. Джерман при гр. Дупница и р. Струма при гр. Перник и с. Марино поле, където водните количества са около праговете за високи води.



## Хидрологична информация

Анализ на денонощната сума на валежа от 7:30 ч. на 15.06.2021 г. до 7:30 ч. на 16.06.2021 г., използващ модел ALADIN и данни от наблюдателната мрежа на НИМХ



На основа на метеорологичната прогноза, обработената хидрологична информация и моделираните водни количества от НИМХ:

**Дунавски басейн:** В резултат на валежи днес (16.06) и през следващите три дни ще има повишения на речните нива в басейна. По-значителни ще бъдат повишенията: днес (16.06) и на 18.06 във водосборите на р. Янтра, р. Русенски Лом и на Добруджанските реки (в района на областите *Силистра, Шумен* (общ. Каолиново, общ. Никола Козлево), *Добрич* (общ. Добрич, общ. Тервел, общ. Крушари, общ. Генерал Тошево)); в следобедните часове на 17.06 и на 19.06 във водосборите на р. Ерма, р. Нишава и в горните части от водосбора на р. Искър (в района на Столична община). Водните количества ще бъдат под праговете за внимание.

**Моделът за водосбора на р. Огоста прогнозира:** Прогнозираните водни количества на 17, 18 и 19.06.2021 г. ще бъдат около и над средномногогодишните стойности. Днес (16.06) и през следващите три дни речните нива във водосбора ще останат без съществени изменения, като в резултат на валежи са възможни краткотрайни повишения на речните нива над яз. Огоста. Водните количества ще бъдат под праговете за внимание.

**Моделът за водосбора на р. Искър прогнозира:** Прогнозираните водни количества на 17, 18 и 19.06.2021 г. ще бъдат около и над средномногогодишните стойности. Днес (16.06) речните нива във водосбора ще останат без съществени изменения. В резултат на валежи в следобедните часове на 17.06 ще има краткотрайни повишения на водните нива на реките във водосбора на яз. Панчарево. На 18 и 19.06 речните нива ще се понижават. Водните количества ще бъдат под праговете за внимание.

**Моделът за водосбора на р. Янтра прогнозира:** Прогнозираните водни количества на 17, 18 и 19.06.2021 г. ще бъдат над средномногогодишните стойности. Днес (16.06) и през следващите три дни, в резултат на валежи ще има повишения на речните нива в целия водосбор. Водните количества ще бъдат под праговете за внимание.

**Моделът за водосбора на р. Русенски Лом прогнозира:** Прогнозираните водни количества във водосбора на р. Черни Лом на 17, 18 и 19.06.2021 г. ще бъдат над средномногогодишните стойности. Днес (16.06) и през следващите три дни, в резултат на валежи ще има значителни повишения на речните нива във водосбора. Водните количества ще бъдат под прага за внимание.

**Черноморски басейн:** Днес (16.06) в резултат на валежи се очакват повишения на водните нива на реките в басейна. По-значителни ще бъдат повишенията в горното и средно течение на р. Камчия и във водосборите на южночерноморските реки. На 17.06 в по-голяма част от басейна речните нива ще се понижават, като в резултат на оттичане, все още ще има повишения в долните части на основните реки, а вследствие на валежи ще има повишения във водосборите на реките Двойница и Хаджидере (в района на общините Несебър и Поморие). В следобедните часове на 18 и 19.06 в резултат на валежи се очакват нови значителни повишения на речните нива във водосборите на северночерноморските реки (северно от нос Емине и в района на гр. Бургас). Водните количества ще бъдат под праговете за внимание.

**Моделът за водосбора на р. Айтоска прогнозира:** Прогнозираните водни количества на 17, 18 и 19.06.2021 г. ще бъдат над средномногогодишните стойности. Днес (16.06) и през следващите три дни, в резултат на валежи ще има краткотрайни повишения на речните нива във водосбора. Водните количества ще бъдат под праговете за внимание.

**Моделът за водосбора на р. Факийска прогнозира:** Прогнозираните водни количества на 17, 18 и 19.06.2021 г. ще бъдат над средномногогодишните стойности. Днес (16.06) и през следващите три дни, в резултат на валежи ще има краткотрайни повишения на речните нива във водосбора. Водните количества ще бъдат под праговете за внимание.

**Източнобеломорски басейн:** Днес (16.06) и на 18 и 19.06 в резултат на валежи се очакват повишения на речните нива във водосбора на р. Тунджа и в долното течение на р. Марица. По-съществени ще бъдат повишенията във водосбора на р. Тунджа (в района на област Ямбол (общ. Тунджа, общ. Елхово, общ. Болярово, общ. Сунгурларе, общ. Карнобат). На 17.06, в резултат на валежи ще има краткотрайни повишения на речните нива в горното течение на р. Марица и в рило-родопските ѝ притоци. Значителни ще бъдат повишенията в следобедните часове във водосборите на реките Чаирска, Крива, Яденица (в района на община Белово). Водните количества ще бъдат под праговете за внимание.

**Системата за ранно предупреждение за водосборите на реките Марица и Тунджа на НИМХ прогнозира:**

- Водните количества ще бъдат под праговете за внимание.

<u>Прагове за предупреждение</u>			
Нива на тревога:	Жълто - Внимание	Оранжево - Предупреждение	Червено - Тревога

**Системата за ранно предупреждение за водосбора на река Арда на НИМХ прогнозира:**

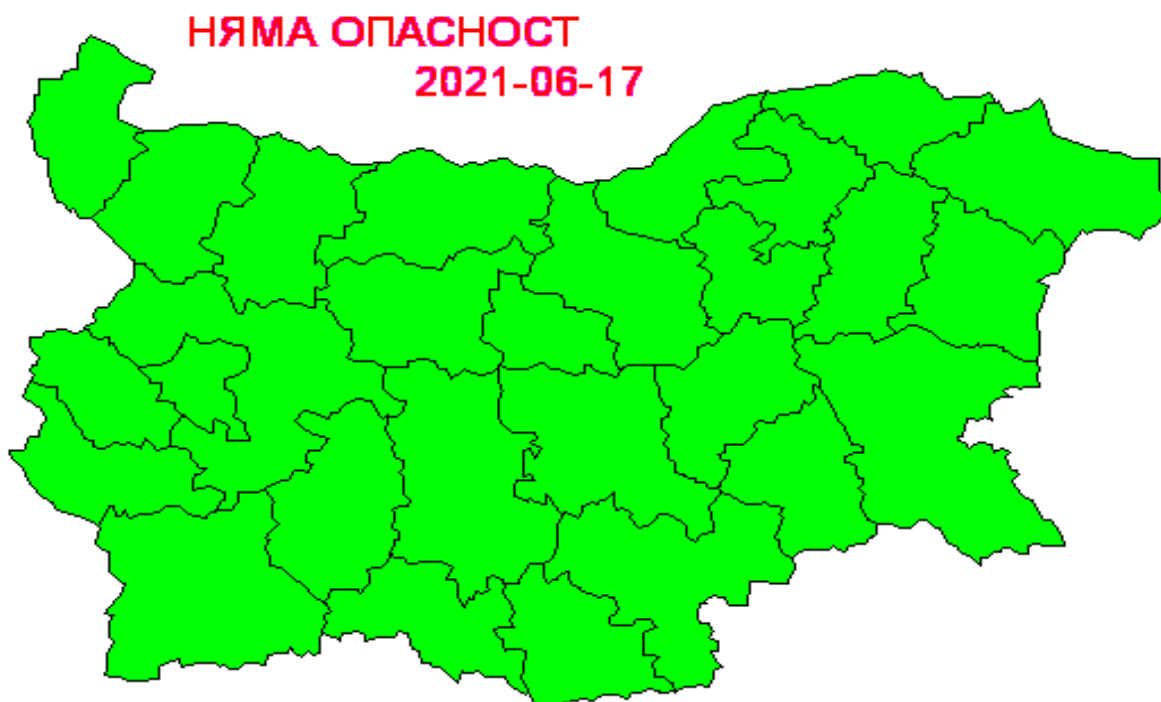
- Водните количества ще бъдат под праговете за внимание.

<u>Прагове за предупреждение</u>			
Нива на тревога:	Жълто - Внимание	Оранжево - Предупреждение	Червено - Тревога

**Западнобеломорски басейн:** Днес (16.06) речните нива в басейна ще останат без съществени изменения или ще се понижават. В резултат на валежи в следобедните и вечерни часове на през следващите три дни ще има краткотрайни повишения на речните нива в басейна, главно в горните течения на реките Места (в района на община Якоруда) и Струма (в района на община Перник и Кюстендил) и във водосборите на рилските и пиринските им притоци. Водните количества ще бъдат под праговете за внимание.

*В направените прогнози не се отчита работата и ретензионната способност на хидротехническите съоръжения.*

**На 17 юни 2021 г. не се очакват опасни метеорологични явления**



*Подробна информация за предупрежденията и опасните метеорологични явления по области може да бъде получена от интерактивната карта на адрес:<http://weather.bg/0index.php?koiFail=RM01opasni1&nd=0&lng=0>*