



Министерство на  
околната среда и водите

**Ежедневен  
бюлетин за  
състоянието на  
водите**

**16 ЮНИ 2022**

**Комплексни и  
значими  
язовири**

**Речни нива**

### **Информация за наличните обеми в комплексните и значими язовири, които се следят в МОСВ:**

Съгласно приложение №1 към чл. 13, ал. 1, т. 1 от Закона за водите, комплексните и значими язовири са 52 броя.

Сумата от наличните в тях завирени обеми към 16.06.2022 г. е 4991.0 млн. м<sup>3</sup>, представлява 75.6 % от сумата от общите им обеми, с 0.1 % повече от отношението на завирените им обеми спрямо сумата на общите им обеми към 15.06.2022 г.

Според основното им предназначение наличните в тях завирени обеми са както следва:

- питейно-битово водоснабдяване - 89.0 % от общия им обем;
- за резервно питейно-битово водоснабдяване - 63.2 % от общия им обем;
- напояване - 57.5 % от общия им обем;
- енергетика - 83.0 % от общия им обем.

### **Налични завирени обеми в язовири по приложение 1 на ЗВ с трансгранично влияние:**

#### **1. за Каскада „Арда“:**

Язовир „Кърджали“ - 440.350 млн. м<sup>3</sup>, което е 88.56 % от общия му обем;

Язовир „Студен кладенец“ - 299.598 млн. м<sup>3</sup>, което е 77.26 % от общия му обем;

Язовир „Ивайловград“ - 117.599 млн. м<sup>3</sup>, което е 75.05 % от общия му обем;

#### **2. за Каскада „Горна Тунджа“:**

Язовир „Копринка“ - 108.952 млн. м<sup>3</sup>, което е 76.61 % от общия му обем;

Язовир „Жребчево“ - 258.566 млн. м<sup>3</sup>, което е 64.64 % от общия му обем.

## БЮЛЕТИН №575 от 16.06.2022 г. към 8 часа

### ОБОБЩЕНИ ДАННИ ЗА СЪСТОЯНИЕТО НА ВОДИТЕ В КОМПЛЕКСНИТЕ И ЗНАЧИМИ ЯЗОВИРИ

Сумата от наличните завирени обеми към комплексните и значими язовири е			4991,0	млн.куб.м.	представлява		75,6%	Тенденция	в бр. язовири		
Според основното предназначение на язовирите наличните в тях завирени обеми:			за питейно-битово водоснабдяване		89,0%	от общия им обем;	86,92%	от полезния им обем	↑ - повишаване на обема	25	
			за резервно - ПБВ		63,2%	от общия им обем;	60,01%	от полезния им обем	↓ -понижаване на обема	12	
			за напояване		57,5%	от общия им обем;	52,78%	от полезния им обем	~ - задържане на обема	11	
			за енергетика		83,0%	от общия им обем;	80,51%	от полезния им обем	∩ -преливане	3	
№	БД	Язовир	Общ обем	Мъртъв/ Санитарен обем	Наличен обем		Наличен полезен обем		Ср. денонощен приток	Ср. денонощен разход	Тенденция
			млн.м <sup>3</sup>	млн.м <sup>3</sup>	млн.м <sup>3</sup>	% от общия обем	млн.м <sup>3</sup>	% от полезния обем	м <sup>3</sup> /сек.	м <sup>3</sup> /сек.	
1	БДДР	Искър	655,252	87,200	568,912	86,82%	481,712	84,80%	20,820	17,602	↑
2	БДДР	Бели Искър	15,080	1,400	10,821	71,76%	9,421	68,87%	3,433	2,609	↑
3	БДДР	Среченска бара	15,500	1,000	15,450	99,68%	14,450	99,66%	0,694	0,579	↑
4	БДДР	Христо Смирненски	27,700	4,200	22,623	81,67%	18,423	78,39%	1,341	0,758	↑
5	БДДР	Йовковци	92,179	9,000	92,121	99,94%	83,121	99,93%	2,100	4,765	↓
6	БДЧР	Тича	311,800	40,000	261,880	83,99%	221,880	81,63%	15,239	6,720	↑
7	БДЧР	Камчия	233,550	76,000	234,690	100,49%	158,690	100,72%	4,201	9,520	∩
8	БДЧР	Ясна поляна	32,320	7,550	25,669	79,42%	18,119	73,15%	0,312	0,417	↓

9	БДИБР	Асеновец	28,200	2,000	22,616	80,20%	20,616	78,69%	0,868	0,683	↑
10	БДИБР	Боровица	27,300	4,600	27,200	99,63%	22,600	99,56%	0,159	0,390	↓
11	БДЗБР	Студена	25,200	2,400	24,126	95,74%	21,726	95,29%	1,357	1,739	↓
12	БДЗБР	Дяково	35,400	8,000	29,073	82,13%	21,073	76,91%	2,539	2,539	~
13	БДЗБР	Калин - за рез.водоснабдяване	1,024	0,100	0,725	70,80%	0,625	67,64%	не се получава ежедневна информация приток и разход		↑
14	БДЗБР	Карагьол - за рез.водоснабдяване	2,252	0,200	1,635	72,59%	1,435	69,92%			↑
15	БДДР	Огняново - за рез.водоснабдяване **	31,600	2,500	19,690	62,31%	17,190	59,07%	0,532	0,335	↑
16	БДДР	Панчарево	6,465	1,500	5,209	80,57%	3,709	74,70%	20,896	21,146	↓
17	БДДР	Ястребино	62,300	3,900	48,124	77,25%	44,224	75,73%	1,782	1,782	~
18	БДДР	Кула	20,250	0,700	8,566	42,30%	7,866	40,24%	0,139	0,139	~
19	БДДР	Рабиша	43,200	2,400	12,881	29,82%	10,481	25,69%	0,023	0,023	~
20	БДДР	Огоста	506,000	67,000	256,210	50,63%	189,210	43,10%	20,428	8,970	↑
21	БДДР	Сопот	60,908	1,300	49,400	81,11%	48,100	80,69%	0,532	0,532	~
22	БДДР	Горни Дъбник	130,000	3,000	57,039	43,88%	54,039	42,55%	0,868	0,868	~
23	БДДР	Бели Лом	25,500	3,200	9,751	38,24%	6,551	29,38%	0,093	0,093	~
24	БДЧР	Съединение	12,810	1,500	8,719	68,06%	7,219	63,83%	0,104	0,104	~
25	БДЧР	Георги Трайков (Цонево)	330,000	21,000	206,586	62,60%	185,586	60,06%	14,318	2,293	↑
26	БДЧР	Порой	45,200	2,000	5,666	12,54%	3,666	8,49%	0,266	0,336	↓
27	БДЧР	Ахелой	12,350	0,800	3,193	25,85%	2,393	20,72%	0,116	0,012	↑
28	БДИБР	Жребчево	400,000	30,000	258,566	64,64%	228,566	61,77%	9,723	7,677	↑
29	БДИБР	Малко Шарково	45,000	3,900	38,248	85,00%	34,348	83,57%	0,256	0,256	~
30	БДИБР	Домлян	26,074	0,700	23,650	90,70%	22,950	90,45%	1,725	0,110	↑
31	БДИБР	Пясъчник	206,530	3,400	53,086	25,70%	49,686	24,46%	1,001	0,283	↑
32	БДИБР	Тополница	137,108	20,000	114,118	83,23%	94,118	80,37%	6,782	7,951	↓
33	БДИБР	Тракиец	114,000	24,000	74,078	64,98%	50,078	55,64%	0,116	0,671	↓
34	БДЗБР	Пчелина	54,200	34,200	54,100	99,82%	19,900	99,50%	7,407	7,407	↓
35	БДДР	Александър Стамболийски	205,569	20,000	157,958	76,84%	137,958	74,34%	8,037	12,215	↓
36	БДДР	Кокаляне	не се получава ежедневна информация								
37	БДИБР	Копринка	142,214	5,410	108,952	76,61%	103,542	75,69%	12,651	9,167	↑

	БДИБР	<b>Белмекен-Чаира</b>	<b>149,536</b>	<b>5,179</b>	<b>139,698</b>	<b>93,42%</b>	<b>134,519</b>	<b>93,18%</b>	<b>18,482</b>	<b>17,528</b>	
38	БДИБР	Белмекен	144,036	3,810	135,976	94,40%	132,166	94,25%			↑
39	БДИБР	Чаира	5,500	1,369	3,722	67,67%	2,353	56,96%			~
	БДИБР	<b>Баташки водносиллов път</b>									
	БДИБР	<b>Голям Беглик-Широка поляна</b>	<b>86,091</b>	<b>7,242</b>	<b>73,068</b>	<b>84,87%</b>	<b>65,826</b>	<b>83,48%</b>	<b>6,522</b>	<b>0,339</b>	
40	БДИБР	Голям Беглик	62,111	3,942	54,304	87,43%	50,362	86,58%			↑
41	БДИБР	Широка поляна	23,980	3,300	18,764	78,25%	15,464	74,78%			↑
42	БДИБР	Беглика	1,554	0,242	0,904	58,14%	0,662	50,42%	0,373	0,008	↑
43	БДИБР	Тошков Чарк	1,782	0,276	1,642	92,14%	1,366	90,70%	0,647	0,758	↓
44	БДИБР	Батак	310,298	19,950	238,667	76,92%	218,717	75,33%	4,964	11,587	↓
	БДИБР	<b>Каскада Доспат-Въча</b>									
45	БДЗБР	Доспат	449,249	14,907	384,462	85,58%	369,555	85,08%	16,141	1,407	↑
46	БДИБР	Цанков камък	110,708	31,200	90,480	81,73%	59,280	74,56%	32,481	35,391	↓
47	БДИБР	Въча	226,120	24,520	212,227	93,86%	187,707	93,11%	38,190	30,574	↑
48	БДИБР	Кричим	20,256	1,730	19,520	96,37%	17,790	96,03%	30,349	30,349	~
	БДИБР	<b>Каскада Арда</b>									
49	БДИБР	Кърджали	497,236	107,176	440,350	88,56%	333,174	85,42%	46,827	38,147	↑
50	БДИБР	Студен кладенец	387,772	90,667	299,598	77,26%	208,931	70,32%	48,817	43,122	↑
51	БДИБР	Ивайловград	156,702	59,526	117,599	75,05%	58,073	59,76%	38,634	31,655	↑
52	БДИБР	Розов кладенец	20,400	13,268	19,680	96,47%	6,412	89,90%	не се получава ежедневна информация приток и разход		↓

\* Данните в таблицата са за състоянието на комплексните и значими язовири по Приложение 1 от Закона за водите към 8 часа на съответния ден.

\*\* С Решение №740 от 15 октомври 2020 г. за осигуряване на дългосрочната стабилност на водоснабдяването на Столична община, Министерски съвет определя „Български ВиК холдинг“ ЕАД, да извърши необходимите действия за осигуряване на възможност за пречистване на питейни води от язовир „Огняново“.

Към момента не са изпълнени изискванията за вписване на язовира в регистъра съгласно изискванията на Закона за здравето и няма разрешително по реда на закона за водите, поради което не се подават води за питейнобитово водоснабдяване.

#### **Язовир Панчарево:**

Съгласно предоставената справка от НС ЕАД язовир „Панчарево“ прелива с 20,7 м<sup>3</sup>/сек. Постъпващият приток в язовира на 16.06.2022 г. е 20,896 м<sup>3</sup>/сек. Размерът на дневния разход и прелялото количество се равняват на 21,146 м<sup>3</sup>/сек. Наличният обем в язовира е 5,2088 млн. м<sup>3</sup>, което представлява 80,57% от общия му обем.

#### **Язовир Пчелина:**

Съгласно предоставената справка от НС ЕАД язовир „Пчелина“ прелива с 7,357 м<sup>3</sup>/сек. Постъпващият приток в язовира на 16.06.2022 г. е 7,407 м<sup>3</sup>/сек. Размерът на дневния разход и прелялото количество се равняват на 7,407 м<sup>3</sup>/сек. Наличният обем в язовира е 54,1 млн. м<sup>3</sup>, което представлява 99,82% от общия му обем.

#### **Язовир Студена:**

Съгласно предоставената справка от ВиК Перник язовир „Студена“ се изпуска контролирано с 0,99 м<sup>3</sup>/сек. Постъпващият приток в язовира на 16.06.2022 г. е 1,357 м<sup>3</sup>/сек. Размерът на дневния разход, загубите и изпуснатото количество се равняват на 1,739 м<sup>3</sup>/сек. Наличният обем в язовира е 24,126 млн. м<sup>3</sup>, което представлява 95,74% от общия му обем.

#### **Язовир Йовковци:**

Съгласно предоставената справка от ВиК Велико Търново язовир „Йовковци“ се изпуска контролирано с 2 м<sup>3</sup>/сек. Постъпващият приток в язовира на 16.06.2022 г. е 2,1 м<sup>3</sup>/сек. Размерът на дневния разход и изпуснатото количество се равняват на 4,765 м<sup>3</sup>/сек. Наличният обем в язовира е 92,121 млн. м<sup>3</sup>, което представлява 99,94% от общия му обем.

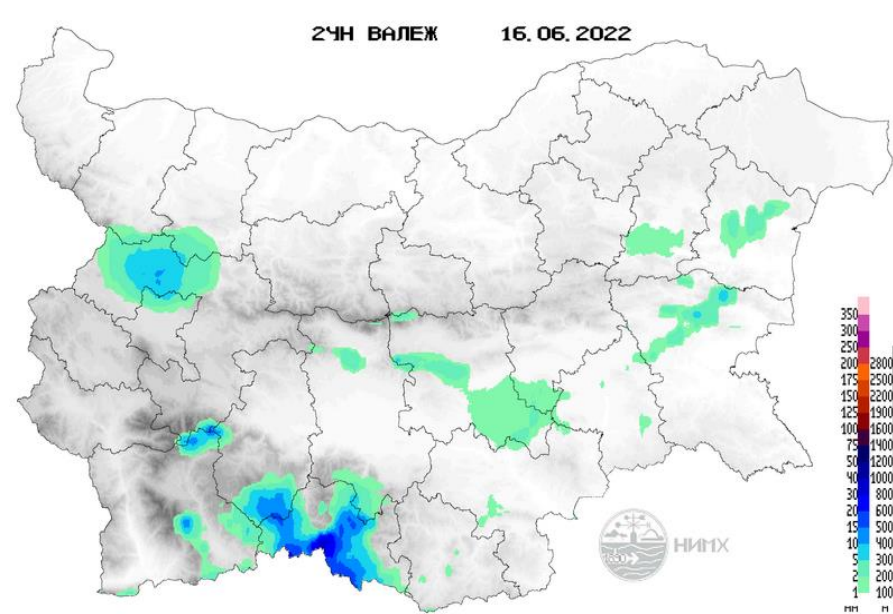
#### **Язовир Камчия:**

Съгласно предоставената справка от ВиК Бургас язовир „Камчия“ прелива с 6,8 м<sup>3</sup>/сек. Постъпващият приток в язовира на 16.06.2022 г. е 4,201 м<sup>3</sup>/сек. Размерът на дневния разход и прелялото количество се равняват на 9,52 м<sup>3</sup>/сек. Наличният обем в язовира е 234,69 млн. м<sup>3</sup>, което представлява 100,49% от общия му обем.

### По данни и прогнози на НИМХ

На 16.06 и на 17.06 речните нива ще се понижават или ще останат без съществени изменения. В резултат на валежи в следобедните и вечерни часове на 17.06 са възможни краткотрайни повишения на речните нива във водосборите западно от река Искър и във водосбора на р. Искър над яз. Искър. Водните количества ще бъдат под праговете за внимание.

### МЕТЕОРОЛОГИЧЕН БЮЛЕТИН



Анализ на денонощната сума на валежа от 07:30 ч. на 15.06.2022 г. до 07:30 ч. на 16.06.2022 г., използващ модел ALADIN и данни от наблюдателната мрежа на НИМХ.

### Метеорологична прогноза за 17 юни 2022 г.

През нощта ще е предимно ясно със слаб южен вятър.

Утре преди обяд ще е предимно слънчево. След обяд ще се развива купеста, над Западна България и купесто-дъждовна облачност и на места там ще превали и прегърми; има условия за градушки. През нощта срещу събота валежите ще продължат главно в Централна Северна България и югозападните райони. Ще духа слаб север-северозападен, в източните райони - югоизточен вятър. Максималните температури ще бъдат между 25° и 30°, в София около 26°.

Над планините преди обяд ще бъде предимно слънчево. След обяд ще се развива купеста, в масивите от Западна България и купесто-дъждовна облачност и там ще превали, на места и ще прегърми. Ще духа слаб, по високите върхове умерен северозападен вятър. Максималната температура на 1200 метра ще бъде около 19°, на 2000 метра - около 12°.

По Черноморието ще бъде предимно слънчево. Ще духа слаб югоизточен вятър. Максимални температури: 23°-24°. Температурата на морската вода е 20-22°. Вълнението на морето ще бъде 1-2 бала.

### Прогноза за времето от 18 до 23 юни 2022 г.

В събота краткотрайни валежи и гръмотевици ще има на много места из страната. Има повишена вероятност на отделни места да бъдат интензивни, възможни са и градушки. Вятърът ще стане североизточен; постепенно ще отслабне, най-късно в източните райони. Температурите ще се понижат с 3-4 градуса. В неделя ще има временни увеличения на облачността, но само на отделни места ще превали краткотрайно; от запад температурите ще започнат да се повишават. В понеделник ще бъде почти тихо, ще има повече слънце, вероятността за валежи е малка; сутринта ще е сравнително хладно, дневните температури ще се повишат. Във вторник ще се появи северозападен вятър и временно ще се усили до умерен; облачността ще е променлива, почти без валежи. В средата на седмицата ще бъде слънчево, с купеста облачност след обяд, вероятността за валежи е малка. В четвъртък ще духа слаб вятър от югозапад; затоплянето ще продължи и максималните температури ще са над 30°, на отделни места ще надхвърлят и 35°.



## ПРОГНОЗА ЗА ОЧАКВАНИ КОЛИЧЕСТВА ВАЛЕЖИ

**За 16 и 17 юни 2022 г.:** След обяд само на отделни места в планините ще превали. Количества до 2-3 mm.

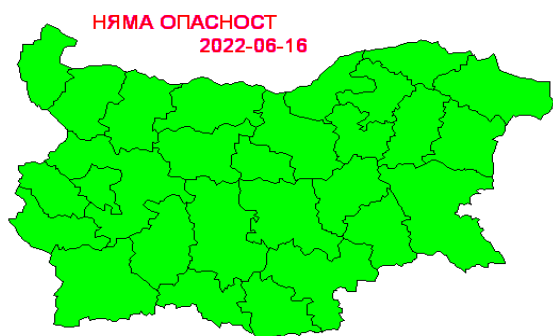
През нощта и утре преди обяд ще е без валежи. След обяд главно главно в Западна България ще превали краткотраен дъжд, на отделни места и ще прегърми; има условия за градушки. Количества до полунощ: 1-8 mm, локално до 14 mm.

След полунощ валежите ще продължат главно в Централна Северна България. Количества до сутринта: 1-7 mm.

**За 18 и 19 юни 2022 г.:** В събота валежи и гръмотевични бури ще има на повече места из страната, в западната половина - до 5-6 mm, в източната - 5-15 mm, на отделни места и повече. В неделя само на отделни места, главно в Източна България и планините, ще превали краткотрайно; количества - до 3-4 mm.

## ПРОГНОЗА ЗА ОПАСНИ И ОСОБЕНО ОПАСНИ МЕТЕОРОЛОГИЧНИ ЯВЛЕНИЯ

На 16 и 17 юни 2022 г. опасни метеорологични явления в страната не се очакват.



Карта на опасните явления за 16.06.2022 г. Карта на опасните явления за 17.06.2022 г.

*Подробна информация за предупрежденията и опасните метеорологични явления по области може да бъде получена от интерактивната карта на адрес: <http://weather.bg/0index.php?koiFail=RM01опасни1&nd=0&lng=0>*

### Легенда:



Бяло:

Липсваща, недостатъчна, стара или съмнителна информация.



Зелено:

Няма опасни явления.



Жълто:

Времето може да бъде потенциално опасно. Явленията, които са прогнозирани, не са необичайни, но изискват внимание, ако възнамерявате да вършите работа на открито. Следете прогнозите за времето и не поемайте излишен риск.



Оранжево:

Времето е опасно. Прогнозирани са по-рядко случващи се метеорологични явления. Възможни са материални щети и има опасност от наранявания. Бъдете много внимателни и се информирайте подробно и често за метеорологичната обстановка. Съобразявайте се с неизбежните рискове и следвайте всички съвети на компетентните органи.



Червено:

Времето е много опасно. Прогнозирани са изключително интензивни опасни метеорологични явления. Възможни са големи материални щети и нещастни случаи, може да възникне и опасност за живота. Следвайте нарежданията и всички съвети на компетентните органи и бъдете готови да извършите мерки.

## ХИДРОЛОГИЧЕН БЮЛЕТИН

### Анализ на хидрологичната обстановка през изминалото денонощие

Анализът е направен на база измерени водни стоежи и изчислени по временни ключови криви водни количества от оперативни автоматични и конвенционални хидрометрични станции на НИМХ:

**Дунавски басейн:** През изминалото денонощие нивата на наблюдаваните реки в по-голяма част от басейна са се понижавали. В резултат на оттичане са регистрирани незначителни повишения в долните течения на реките Янтра и Русенски Лом. Отчетените изменения на речните нива в останалата част от басейна са както следва: за водосбора на р. Нишава с до -13 см; за водосбора на р. Лом от -7 см до +1 см; за водосбора на р. Огоста от -24 см до +14 см; за водосбора на р. Искър от -15 см до +16 см; за водосбора на р. Вит от -8 см до +4 см; за водосбора на р. Осъм от -22 см до +4 см; за водосбора на р. Янтра от -54 см до +45 см; за водосбора на р. Русенски Лом -10 см до +7 см. Водните количества във водосборите на реките западно от р. Вит са над праговете за високи води. Водните количества в останалата част от басейна около и под праговете за средни води.

**Черноморски басейн:** През изминалото денонощие нивата на наблюдаваните реки в по-голямата част от басейна са се понижали. Повишения вследствие на оттичане са регистрирани в долните течения по основните реки. Отчетените колебания на речните нива в басейна са както следва: за водосбора на р. Провадийска от -18 см до +16 см; за водосбора на р. Камчия от -77 см до +14 см; за водосбора на р. Айтоска от -8 см до +11 см; за водосбора на

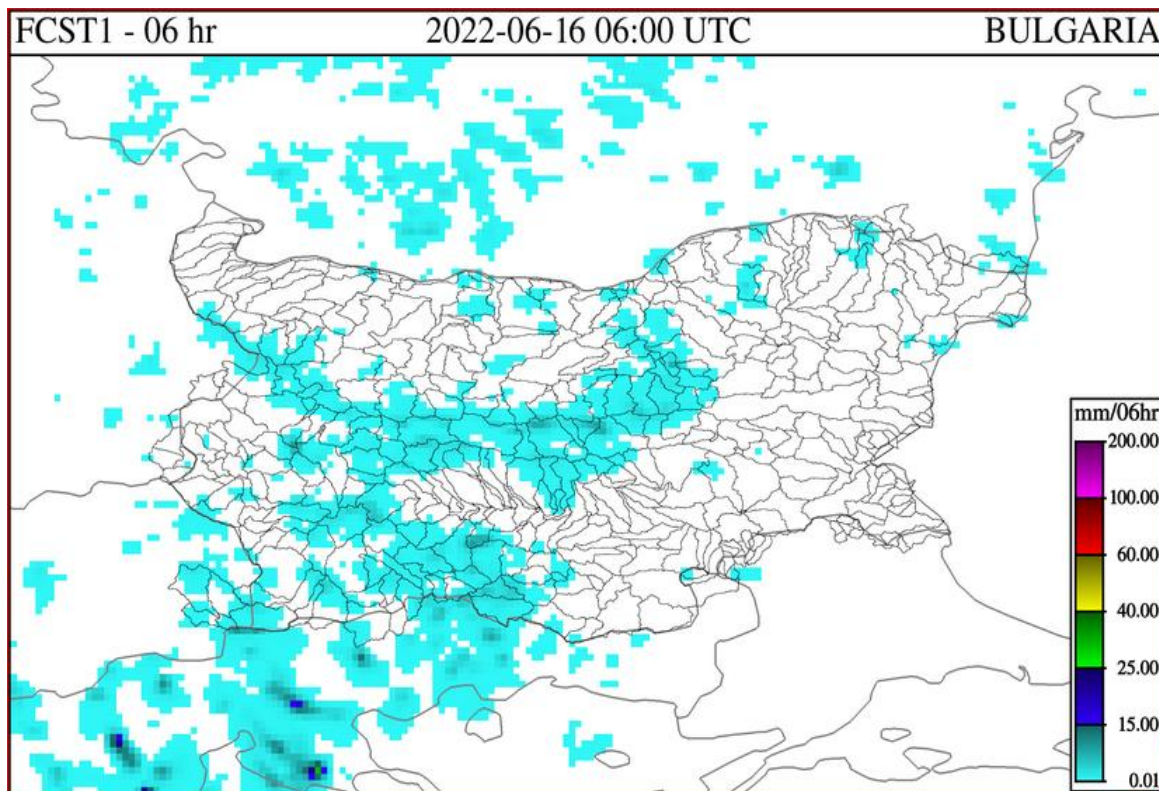
р. Факийска с до -82 см; за водосбора на р. Ропотамо с до -38 см. Водните количества в по-голямата част от реките в басейна са около и под праговете за високи води, само водните количества на р. Провадийска при гара. Синдел и р. Врана при с. Кочово са около праговете за високи води.

**Източнобеломорски басейн:** През изминалото денонощие нивата на по-голяма част наблюдаваните реки са се понижали. Краткотрайни повишения, вследствие на валежи са регистрирани в горните части от водосборите на р. Арда и р. Въча. Регистрираните колебания на реките Тунджа при с. Баня (от -45 до +45 см), Марица при гр. Белово (-101/+99 см) и при гр. Пазарджик (-37/+51 см), Въча при м. Забрал (-110/+109 см) и Тополница при с. Поибрене (от -16 см до +13 см) са в резултат от работата на хидротехнически съоръжения. Отчетените изменения на речните нива в останалата част от басейна са както следва: за водосбора на р. Тунджа от -36 см до +22 см; за водосбора на р. Марица от -23 см до +23 см; за водосбора на р. Арда от -25 см до +46 см. Водните количества на реките в по-голяма част от басейна са над праговете за средни води и около праговете за високи води, само водните количества на р. Чепинска при гр. Велинград, р. Тополница при с. Поибрене, р. Харманлийска при гр. Харманли и на р. Върбица при сп. Джебел.

**Западнобеломорски басейн:** През изминалото денонощие нивата на наблюдаваните реки в басейна са се понижавали или останали без съществени изменения. Отчетените колебания на речните нива в басейна са както следва: за водосбора на р. Места от -10 см до +2 см; за водосбора на р. Струма от -8 см до +5 см. Водните количества на по-голямата част от реките в басейна са около и под праговете за средни води. С водни количества около праговете за високи води са р. Струма при гр. Перник, р. Сиволянска Бистрица при с. Гърляно и р. Джерман при гр. Дупница.

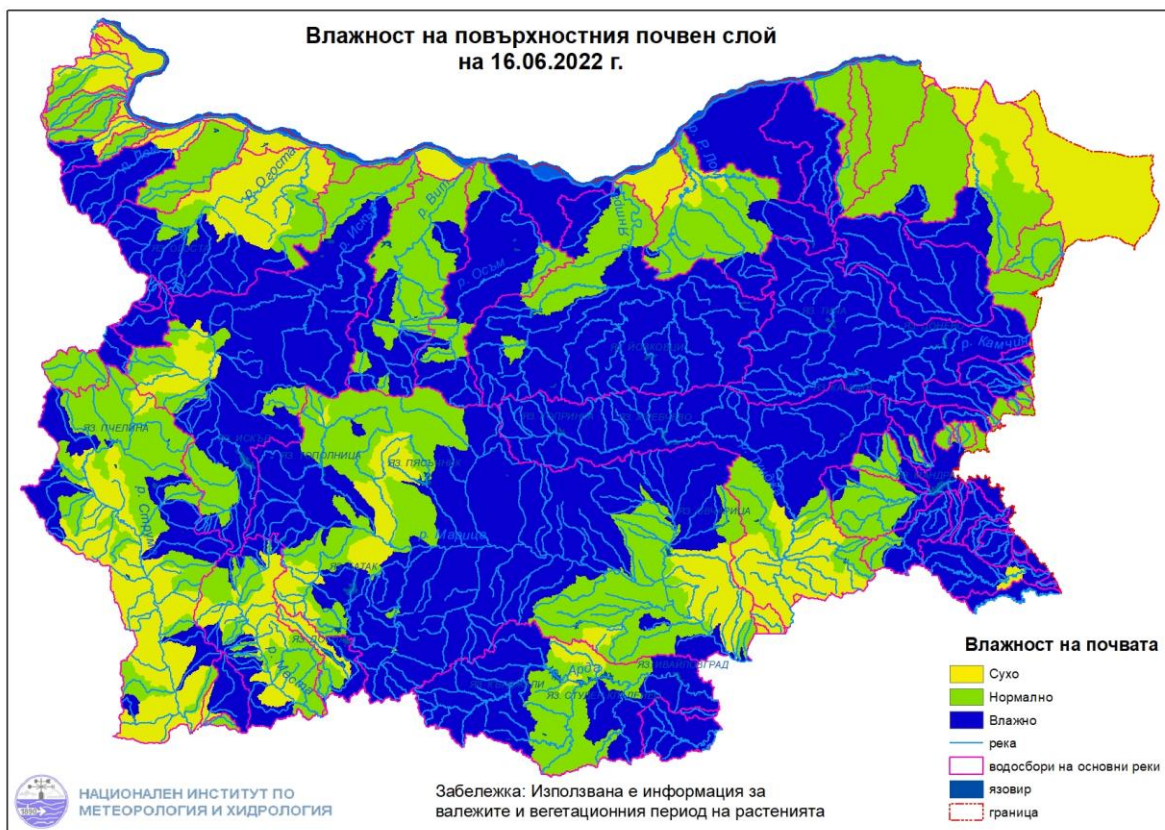
**ДОПЪЛНИТЕЛНА ПРОГНОЗНА МЕТЕОРОЛОГИЧНА ИНФОРМАЦИЯ,  
ИЗПОЛЗВАНА ПРИ ИЗГОТВЯНЕ НА ХИДРОЛОГИЧНАТА ПРОГНОЗА**

- 24 h прогноза за валежите от модела ALADIN за района на Черно море и Близкия Изток от 09:00 ч. местно време на 16.06.2022 г. до 09:00 ч. местно време на 17.06.2022 г.



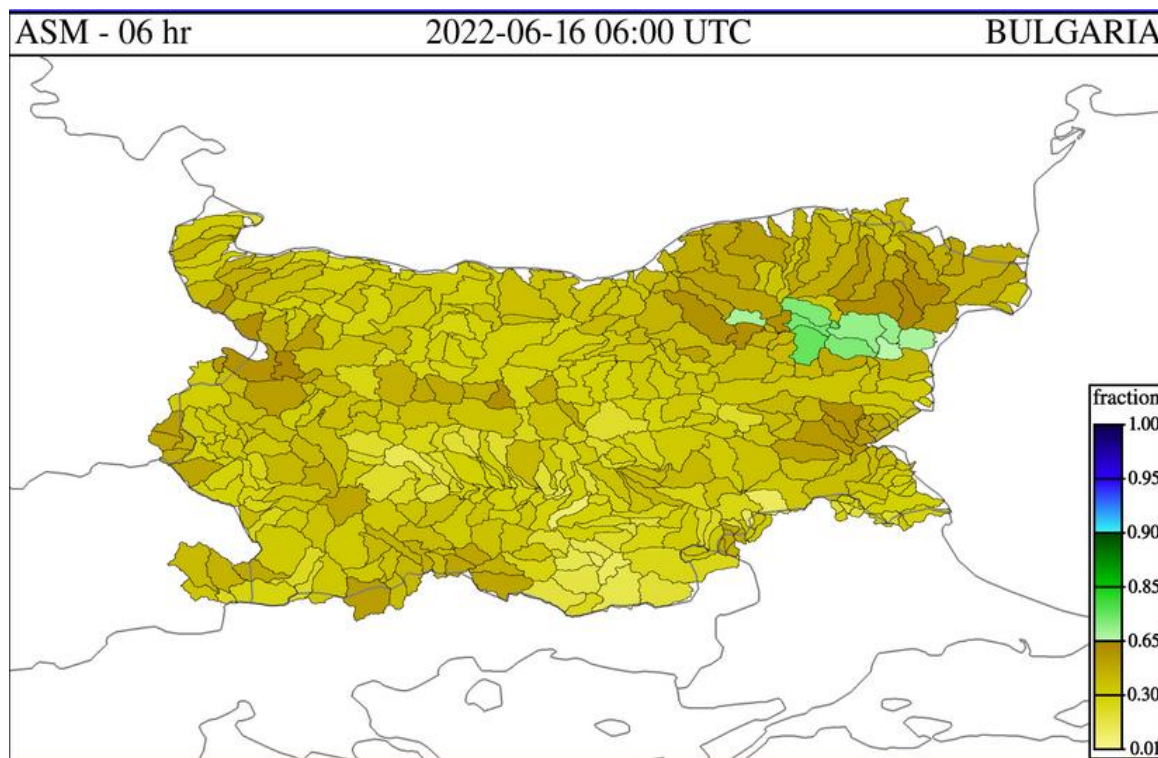
- **Влажност на почвата:**

- На картата по-долу е представено пространственото разпределение на средната почвена влага.



- **Влажност на почвата:**

- На картата по-долу е представено пространственото разпределение на **средната почвена влага** - насищане с вода на повърхностния (до 30 cm) почвен слой с използване на резултати от модела Sacramento Soil Moisture Accounting Model.



### Хидрологична прогноза

На основа на метеорологичната прогноза, обработената хидрологична информация и моделираните водни количества от НИМХ:

**Дунавски басейн:** Днес (16.06) и утре речните нива в басейна ще се понижават. В следобедните и вечерни часове на 17.06 в резултат на валежи са възможни краткотрайни повишения на речните нива във водосборите западно от река Искър и във водосбора на р. Искър над яз. Искър. На 18.06, в резултат на валежи ще има повишения на речните нива, главно във водосборите на реките източно от р. Искър. На 19.06 речните нива ще се понижават,, като в резултат на оттичане ще има повишения на речните нива в долните течения на основните реки. Водните количества ще бъдат под праговете за предупреждение.

**Моделът за водосбора на р. Огоста прогнозира:** Прогнозираните водни количества на 17, 18 и 19.06.2022 г. ще бъдат около и над средномногогодишните стойности. Днес (16.06) и утре речните нива във

водосбора ще се понижават. В резултат на валежи са възможни незначителни повишения в следобедните и вечерни часове на 17.06 и на 18.06, главно в горните части на водосбора. На 19.06 речните нива ще се понижават. Водните количества ще бъдат под праговете за внимание.

**Моделът за водосбора на р. Искър прогнозира:** Прогнозираните водни количества на 17, 18 и 19.06.2022 г. ще бъдат над средномногогодишните стойности. Днес (16.06) и утре речните нива във водосбора ще се понижават. В следобедните и вечерни часове на 17.06 и на 18.06, в резултат на валежи ще има повишения на речните нива във водосбора, главно в планинските му части. На 19.06 речните нива ще се понижават, като в резултат на оттичане ще има повишения на речните нива в долното течение на основната река. Водните количества ще бъдат под праговете за внимание.

**Моделът за водосбора на р. Янтра прогнозира:** Прогнозираните водни количества на 17, 18 и 19.06.2022 г. ще бъдат около и над средномногогодишните стойности. Днес (16.06) и утре речните нива във водосбора ще се понижават или ще останат без съществени изменения. В резултат на валежи в следобедните и вечерни часове на 17.06 и на 18.06 ще има повишения на речните нива във водосбора. На 19.06 речните нива ще се понижават, като в резултат на оттичане ще има повишения на речните нива в долното течение на основната река. Водните количества ще бъдат под праговете за внимание.

**Моделът за водосбора на р. Русенски Лом прогнозира:** Прогнозираните водни количества във водосбора на р. Черни Лом на 17, 18, 19, 20 и 21.06.2022 г. ще бъдат около и над средномногогодишните стойности. Днес (16.06) и през следващите 4-5 дни нивата във водосбора ще останат без съществени изменения или ще се понижават. На 18.06, в резултат на валежи, са възможни краткотрайни повишения на речните нива във водосбора. Водните количества ще бъдат под прага за внимание.

**Черноморски басейн:** Днес (16.06) и утре речните нива в басейна ще се понижават или ще останат без съществени изменения. В резултат на валежи на 18.06 ще има повишения на речните нива в басейна, по-съществени е възможно да са те във водосбора на р. Камчия. На 19.06 речните нива ще се понижават като в резултат на оттичане ще има повишения на речните нива в долните течения на основните реки. Водните количества ще бъдат под праговете за внимание.

**Моделът за водосбора на р. Айтоска прогнозира:** Прогнозираните водни количества на 17, 18 и 19.06.2022 г. ще бъдат около и под средномногогодишните стойности. Днес (16.06) и утре речните нива във водосбора ще се понижават или ще останат без съществени изменения. В

резултат на валежи в следобедните и вечерни часове на 18.06 ще има повишения на речните нива във водосбора. На 19.06 речните нива ще се понижават. Водните количества ще бъдат под праговете за внимание.

**Моделът за водосбора на р. Факийска прогнозира:** Прогнозираните водни количества за водосбора на р. Факийска на 17, 18, 19, 20 и 21.06.2022 г. ще бъдат около и над средномногогодишните стойности. Днес (16.06) и през следващите 4-5 дни речните нива във водосбора ще се понижават или ще останат без съществени изменения. В следобедните и вечерни часове на 18.06 и през нощта срещу 19.06, в резултат на валежи са възможни незначителни повишения на речните нива. Водните количества ще бъдат под прага за внимание.

**Източнобеломорски басейн:** Днес (16.06) и утре речните нива в басейна ще се понижават. През деня и вечерта на 18.06, в резултат на валежи ще има повишения на речните нива, главно във водосборите на р. Тунджа и старополанинските и родопски притоци на р. Марица. На 19.06 речните нива ще се понижават. Водните количества в басейна ще бъдат праговете за внимание.

**Системата за ранно предупреждение за водосборите на реките Марица и Тунджа на НИМХ прогнозира:**

- Водните нива ще бъдат под праговете за внимание

<u>Прагове за предупреждение</u>			
Нива на тревога:	Жълто - Внимание	Оранжево - Предупреждение	Червено - Тревога

**Системата за ранно предупреждение за водосбора на река Арда на НИМХ прогнозира:**

- Водните количества ще бъдат под праговете за внимание.

<u>Прагове за предупреждение</u>			
Нива на тревога:	Жълто - Внимание	Оранжево - Предупреждение	Червено - Тревога

**Западнобеломорски басейн:** Днес (16.06) и през следващите 3 дни речните нива в голяма част от басейна ще останат без съществени изменения или ще се понижават. В резултат на валежи се очакват краткотрайни повишения на речните нива в резултат на валежи са възможни в следобедните и вечерни часове на 18.06, главно в рилските и пирински притоци на р. Струма и р. Места. Водните количества ще бъдат под праговете за внимание.

*В направените прогнози не се отчита работата и ретензионната способност на хидротехническите съоръжения.*



## РЕКА ДУНАВ

Водни стоежи в българския участък на река Дунав за 16 юни 2022 г. по данни на Изпълнителна агенция „Проучване и поддържане на река Дунав“:

станция	километър	воден стоеж [cm]	разлика	t вода
		водно количество [m <sup>3</sup> /s]	за 24 ч. [cm]	[°C]
Ново село	833.60	281 Q: 5 104	+29	23.6
Лом	743.30	328 Q: 4 882	+29	23.8
Оряхово	678.00	193 Q: 4 749	+23	24
Никопол	597.50	248	+19	23.6
Свищов	554.30	208 Q: 4 703	+20	23.7
Русе	495.60	185 Q: 4 518	+14	23.6
Силистра	375.50	188 Q: 4 442	+11	23.7