



Министерство на
околната среда и водите

**Ежедневен
бюлетин за
състоянието на
водите**

16 ЮНИ 2023

**Комплексни и
значими
язовири**

Речни нива

Информация за наличните обеми в комплексните и значими язовири, които се следят в МОСВ:

Съгласно приложение №1 към чл. 13, ал. 1, т. 1 от Закона за водите, комплексните и значими язовири са 52 броя.

Сумата от наличните в тях завирени обеми към 16.06.2023 г. е 4977.5 млн. м³, представлява 76.1 % от сумата от общите им обеми, с 0.1 % повече от отношението на завирените им обеми спрямо сумата на общите им обеми към 15.06.2023 г.

Според основното им предназначение наличните в тях завирени обеми са както следва:

- питейно-битово водоснабдяване - 84.8 % от общия им обем;
- за резервно питейно-битово водоснабдяване - 33.8 % от общия им обем;
- напояване - 60.7 % от общия им обем;
- енергетика - 85.0 % от общия им обем.

Налични завирени обеми в язовири по приложение 1 на ЗВ с трансгранично влияние:

1. за Каскада „Арда“:

Язовир „Кърджали“ - 374.273 млн. м³, което е 75.27 % от общия му обем;

Язовир „Студен кладенец“ - 360.671 млн. м³, което е 93.01 % от общия му обем;

Язовир „Ивайловград“ - 149.089 млн. м³, което е 95.14 % от общия му обем;

2. за Каскада „Горна Тунджа“:

Язовир „Копринка“ - 120.267 млн. м³, което е 84.57 % от общия му обем;

Язовир „Жребчево“ - 269.705 млн. м³, което е 67.43 % от общия му обем.

БЮЛЕТИН №825 от 16.06.2023 г. към 8 часа

ОБОБЩЕНИ ДАННИ ЗА СЪСТОЯНИЕТО НА ВОДИТЕ В КОМПЛЕКСНИТЕ И ЗНАЧИМИ ЯЗОВИРИ

Сумата от наличните зафирени обеми към комплексните и значими язовири е				4977,5	млн.куб.м.	представлява		76,1%		Тенденция	в бр. язовири
Според основното предназначение на язовирите наличните в тях зафирени обеми:				за питейно-битово водоснабдяване		84,8%	от общия им обем;	81,90%	от полезния им обем	↑ - повишаване на обема	21
				за резервно - ПБВ		33,8%	от общия им обем;	58,73%	от полезния им обем	↓ - понижаване на обема	15
				за напояване		60,7%	от общия им обем;	56,29%	от полезния им обем	~ - задържане на обема	13
				за енергетика		85,0%	от общия им обем;	82,43%	от полезния им обем	↓ - преливане	2
№	БД	Язовир	Общ обем	Мъртъв/ Санитарен обем	Наличен обем		Наличен полезен обем		Ср. денонощен приток	Ср. денонощен разход	Тенденция
			млн.м³	млн.м³	млн.м³	% от общия обем	млн.м³	% от полезния обем	м³/сек.	м³/сек.	
1	БДДР	Искър	655,252	87,200	580,643	88,61%	493,443	86,87%	22,092	22,092	~
2	БДДР	Бели Искър	15,080	1,400	11,275	74,77%	9,875	72,19%	6,335	2,725	↑
3	БДДР	Среченска бара	15,500	1,000	15,300	98,71%	14,300	98,62%	0,752	0,521	↑
4	БДДР	Христо Смирненски	27,700	4,200	25,472	91,96%	21,272	90,52%	1,374	1,374	~
5	БДДР	Йовковци	92,179	9,000	83,898	91,02%	74,898	90,04%	0,160	0,782	↓
6	БДЧР	Тича	311,800	40,000	225,128	72,20%	185,128	68,11%	0,123	2,970	↓
7	БДЧР	Камчия	233,550	76,000	207,545	88,87%	131,545	83,49%	1,310	2,894	↓
8	БДЧР	Ясна поляна	32,320	7,550	20,742	64,18%	13,192	53,26%	0,012	0,359	↓

Ежедневен бюлетин за състоянието на водите

9	БДИБР	Асеновец	28,200	2,000	17,667	62,65%	15,667	59,80%	0,405	0,405	~
10	БДИБР	Боровица	27,300	4,600	27,240	99,78%	22,640	99,74%	0,390	0,390	~
11	БДЗБР	Студена	25,200	2,400	24,193	96,00%	21,793	95,58%	2,610	2,216	↑
12	БДЗБР	Дяково	35,400	8,000	32,956	93,10%	24,956	91,08%	1,636	0,117	↑
13	БДЗБР	Калин - за рез.водоснабдяване	1,024	0,100	0,838	81,79%	0,738	79,82%	не се получава ежедневна информация приток и разход		↓
14	БДЗБР	Карагьол - за рез.водоснабдяване	2,252	0,200	2,206	97,96%	2,006	97,76%			↑
15	БДДР	Огняново - за рез.водоснабдяване **	31,600	2,500	18,595	58,84%	16,095	55,31%	0,694	0,335	↑
16	БДЧР	Порой	45,200	2,000	6,176	13,66%	4,176	9,67%	0,012	0,012	~
17	БДЧР	Ахелой	12,350	0,800	3,441	27,86%	2,641	22,87%	0,012	0,024	↓
18	БДДР	Панчарево	6,465	1,500	5,281	81,68%	3,781	76,15%	28,535	28,285	↓
19	БДДР	Ястребино	62,300	3,900	39,497	63,40%	35,597	60,95%	0,150	0,150	~
20	БДДР	Кула	20,250	0,700	7,538	37,22%	6,838	34,98%	0,266	0,046	↑
21	БДДР	Рабиша	43,200	2,400	12,449	28,82%	10,049	24,63%	0,012	0,012	~
22	БДДР	Огоста	506,000	67,000	354,579	70,07%	287,579	65,51%	81,065	69,734	↑
23	БДДР	Сопот	60,908	1,300	52,200	85,70%	50,900	85,39%	1,852	0,463	↑
24	БДДР	Горни Дъбник	130,000	3,000	59,536	45,80%	56,536	44,52%	0,787	2,222	↓
25	БДДР	Бели Лом	25,500	3,200	9,363	36,72%	6,163	27,64%	0,023	0,116	↓
26	БДЧР	Съединение	12,810	1,500	8,774	68,49%	7,274	64,31%	0,069	0,116	↓
27	БДЧР	Георги Трайков (Цонево)	330,000	21,000	158,856	48,14%	137,856	44,61%	0,004	1,508	↓
28	БДИБР	Жребчево	400,000	30,000	269,705	67,43%	239,705	64,79%	8,279	8,279	~
29	БДИБР	Малко Шарково	45,000	3,900	34,548	76,77%	30,648	74,57%	0,174	0,174	~
30	БДИБР	Домлян	26,074	0,700	24,472	93,85%	23,772	93,68%	1,534	1,534	~
31	БДИБР	Пясъчник	206,530	3,400	52,838	25,58%	49,438	24,34%	2,435	0,282	↑
32	БДИБР	Тополница	137,108	20,000	106,261	77,50%	86,261	73,66%	28,495	5,856	↑
33	БДИБР	Тракиец	114,000	24,000	73,828	64,76%	49,828	55,36%	0,058	0,718	↓
34	БДЗБР	Пчелина	54,200	34,200	54,450	100,46%	20,250	101,25%	19,606	19,606	↓
35	БДДР	Александър Стамболийски	205,569	20,000	190,597	92,72%	170,597	91,93%	23,716	26,147	↓
36	БДДР	Кокаляне	не се получава ежедневна информация								
37	БДИБР	Копринка	142,214	5,410	120,267	84,57%	114,857	83,96%	9,859	4,674	↑

	БДИБР	Белмекен-Чаира	149,536	5,179	142,996	95,63%	137,817	95,47%	26,254	20,510	
38	БДИБР	Белмекен	144,036	3,810	138,987	96,49%	135,177	96,40%			↑
39	БДИБР	Чаира	5,500	1,369	4,009	72,89%	2,640	63,91%			↑
	БДИБР	Баташки водносиллов път									
	БДИБР	Голям Беглик-Широка поляна	86,091	7,242	79,621	92,49%	72,379	91,79%	8,767	8,734	
40	БДИБР	Голям Беглик	62,111	3,942	56,934	91,66%	52,992	91,10%			↓
41	БДИБР	Широка поляна	23,980	3,300	22,687	94,61%	19,387	93,75%			↑
42	БДИБР	Беглика	1,554	0,242	0,861	55,42%	0,619	47,19%	0,641	0,874	↓
43	БДИБР	Тошков Чарк	1,782	0,276	1,466	82,28%	1,190	79,03%	0,878	0,878	~
44	БДИБР	Батак	310,298	19,950	195,368	62,96%	175,418	60,42%	14,006	7,620	↑
	БДИБР	Каскада Доспат-Въча									
45	БДЗБР	Доспат	449,249	14,907	402,072	89,50%	387,165	89,14%	15,330	3,051	↑
46	БДИБР	Цанков камък	110,708	31,200	87,003	78,59%	55,803	70,19%	16,513	10,006	↑
47	БДИБР	Въча	226,120	24,520	206,183	91,18%	181,663	90,11%	12,970	9,203	↑
48	БДИБР	Кричим	20,256	1,730	19,858	98,03%	18,128	97,85%	9,146	8,545	↑
	БДИБР	Каскада Арда									
49	БДИБР	Кърджали	497,236	107,176	374,273	75,27%	267,097	68,48%	17,082	1,268	↑
50	БДИБР	Студен кладенец	387,772	90,667	360,671	93,01%	270,004	90,88%	8,043	8,043	~
51	БДИБР	Ивайловград	156,702	59,526	149,089	95,14%	89,563	92,17%	5,347	15,606	↓
52	БДИБР	Розов кладенец	20,400	13,268	19,680	96,47%	6,412	89,90%	не се получава ежедневна информация приток и разход		~

* Данните в таблицата са за състоянието на комплексните и значими язовири по Приложение 1 от Закона за водите към 8 часа на съответния ден.

** С Решение №740 от 15 октомври 2020 г. за осигуряване на дългосрочната стабилност на водоснабдяването на Столична община, Министерски съвет определя „Български ВиК холдинг“ ЕАД, да извърши необходимите действия за осигуряване на възможност за пречистване на питейни води от язовир „Огняново“.

Към момента не са изпълнени изискванията за вписване на язовира в регистъра съгласно изискванията на Закона за здравето и няма разрешително по реда на закона за водите, поради което не се подават води за питейнобитово водоснабдяване.

Язовир Панчарево:

Съгласно предоставената справка от НС ЕАД язовир „Панчарево“ прелива с 28 м³/сек. Постъпващият приток в язовира на 16.06.2023 г. е 28,535 м³/сек. Размерът на дневния разход и прелялото количество се равняват на 28,285 м³/сек. Наличният обем в язовира е 5,2808 млн. м³, което представлява 81,68% от общия му обем.

Язовир Пчелина:

Съгласно предоставената справка от НС ЕАД язовир „Пчелина“ прелива с 19,559 м³/сек. Постъпващият приток в язовира на 16.06.2023 г. е 19,606 м³/сек. Размерът на дневния разход и прелялото количество се равняват на 19,606 м³/сек. Наличният обем в язовира е 54,45 млн. м³, което представлява 100,46% от общия му обем.

Язовир Студена:

Съгласно предоставената справка от ВиК Перник язовир „Студена“ се изпуска контролирано с 1,5 м³/сек. Постъпващият приток в язовира на 16.06.2023 г. е 2,61 м³/сек. Размерът на дневния разход, загубите и изпуснатото количество се равняват на 2,216 м³/сек. Наличният обем в язовира е 24,19 млн. м³, което представлява 96% от общия му обем.

По данни и прогнози на НИМХ

На 16.06 и през следващите два почивни дни, в резултат на валежи и оттичане се очакват повишения на речните нива. По-значителни повишения са възможни:

- на 16.06 и 17.06 ще има значителни повишения на речните нива във водосборите западно от р. Янтра вкл. На 18.06 речните нива в Дунавски басейн ще започнат да се понижават, като в резултат на оттичане ще има повишения в долните течения на основните реки. В резултат на валежи на 18.06 ще има повишения на речните нива във водосбора на р. Русенски Лом и Добруджанските реки. На 19.06 речните нива в басейна ще се понижават. **Поради високите речни нива, високата почвена влажност и прогнозраните валежи на 16.06 и 17.06 са възможни локални разливи в средните и долните течения на реките западно от р. Янтра вкл.;**

- на 16.06 и 17.06 сутринта, нивата на наблюдаваните реки в по-голяма част от Черноморски басейн ще останат без съществени изменения или ще се понижават. В резултат на валежи, през следващите три дни, в следобедните и вечерни часове, ще има краткотрайни повишения на речните нива във водосборите на реките от целия басейн;

- на 16.06 и 17.06 ще има повишения на речните нива в целия Източноромански басейн. Значителни повишения ще има на 16 и 17.06 в рило-родопските и старопланински притоци на р. Марица. **Възможни са локални разливи.** На 18.06 в голяма част от басейна речните нива ще се понижават. Нови краткотрайни повишения са възможни отново в рило-родопските и старопланинските притоци на р. Марица, както и в долните части от водосбора ѝ;

- на 16.06 и през следващите два дни ще се повишават речните нива в целия Западноромански басейн. Значителни ще са повишенията на речните нива в следобедните и вечерните часове на 16.06 и в следобедните и вечерните часове на 17.06 и през нощта срещу 18.06 във водосбора на рилските и пирински притоци на р. Струма и р. Места. На 18.06 речните нива в по-голяма част от басейна ще се понижават. В резултат на валежи и оттичане на 18.06 ще има повишения на речните нива в долните течения на основните реки, както и в пиринските притоци на р. Места и р. Струма.

В резултат на интензивни валежи има опасност от възникване на поройни наводнения:

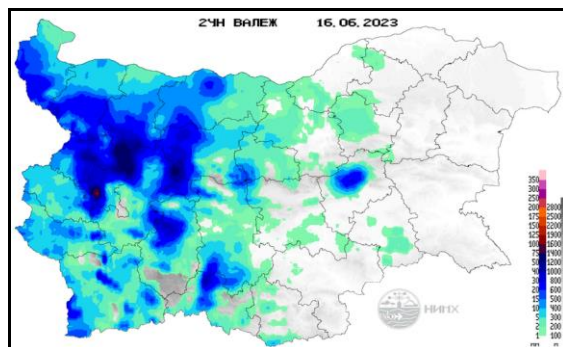
- в следобедните часове на 16.06.2023 г. във водосборите на: р. Габерска (по основната река), р. Нишава (р. Гинска), р. Огоста (р. Дългоделска, р. Златица, по основната река в горното течение), р. Искър (р. Златна Панега, р. Малък Искър, р. Бебреш, р. Блато, р. Лесновска, р. Слатинска, р. Бистрица Витошка, р. Егуля, по основната река) и р. Вит (р. Калник, р. Лесидренска, по основната река, р. Черни Вит), вечерта на 16.06.2023 г. във водосборите на: р. Искър (р. Златна Панега, р. Малък Искър, по основната река), р. Вит (р. Каменка, р. Калник, по основната река, р. Черни Вит), р. Осъм (по основната река в средното течение) и р. Янтра (р. Мъгър), през нощта на 16 срещу 17.06.2023 г. във водосборите на: р. Искър (р. Златна Панега, р. Малък Искър, по основната река), р. Вит (р. Каменка, р. Калник, по основната река в горното и средното течение) и р. Осъм (по основната река в средното течение), сутринта на 17.06.2023 г. във водосборите на: р. Огоста (р. Скът, р. Бързина, р. Ботуня, р. Въртешница, по основната река), р. Искър (р. Гостиля, по основната река в долното течение) и р. Дунав (в участъка между р. Цибрица и р. Огоста), в следобедните часове на 17.06.2023 г. във водосборите на: р. Искър (р. Елешница, р. Лесновска), р. Русенски Лом (р. Бели Лом, р. Черни Лом) и р. Дунав (в участъка между р. Янтра и Русенски Лом), вечерта на 17.06.2023 г. във водосборите на: р. Янтра (р. Росица, р. Негованка, р. Дряновска, по основната река), р. Русенски Лом (р. Бели Лом, р. Черни Лом, р. Баниски Лом) и р. Дунав (в участъка между р. Янтра и Русенски Лом), през нощта на 17 срещу 18.06.2023 г. във водосборите на: р. Вит (р. Калник, р. Лесидренска, по основната река) и р. Янтра (р. Лефеджа), сутринта на 18.06.2023 г. във водосборите на: р. Огоста (р. Въртешница), р. Искър (р. Златна Панега, р. Малък Искър, р. Бебреш, по основната река в средното течение) и р. Вит (р. Калник, р. Лесидренска, по основната река в горното и средното течение), в обедните и следобедните часове на 19.06.2023 г. във водосбора на: р. Батовска (р. Екренска, р. Изворска, по основната река).

- в следобедните часове на 16.06.2023 г. във водосбора на: р. Марица (р. Солудервентска, р. Крива, р. Абланица, р. Мътница, р. Луковица, р. Хремщица, р. Чепинска, р. Чепеларска, р. Въча, р. Мулдавска, р. Равногорска, р. Звездица, р. Новомахаленска, р. Стара (Пещерска), р. Дормушевска, р. Първенецка, по основната река), вечерта на 16.06.2023 г. във водосборите на: р. Марица (р. Сазлийка, р. Овчарица, р. Луковица, р. Чепеларска, р. Въча, р. Мулдавска, р. Звездица, р. Стара (Пещерска), р. Дормушевска, р. Първенецка, по основната река (около гр. Пловдив)) и р. Арда (р. Бюйюкдере), през нощта на 16 срещу 17.06.2023 г. във водосборите на: р. Тунджа (р. Турийска, по основната река в горното течение, р. Гюрля) и р. Марица (р. Луда Яна, р. Сазлийка, р. Новоселска, р. Омуровска), в обедните и следобедните часове на 17.06.2023 г. във водосбора на: р. Марица (р. Абланица, р.

Аландере), през нощта на 17 срещу 18.06.2023 г. във водосборите на: р. Тунджа (по основната река) и **р. Марица** (р. Стряма, р. Сазлийка), вечерта на 18.06.2023 г. във водосбора на: р. Марица (р. Селска, р. Узунджовска, р. Хасковска, р. Харманлийска река, р. Азмака, р. Бисерска, по основната река в района на гр. Харманли);

- в следобедните часове на 16.06.2023 г. във водосборите на: р. Места (р. Торишка, р. Вотрачка, р. Белишка, р. Бяла, р. Глазна, р. Исток, р. Ръждавица, р. Добринишка, р. Мътница, по основната река) и р. Струма (р. Джерман, р. Лева река, р. Новоселска, р. Гращица, р. Елешница, р. Илийна, р. Копривлен, р. Бистрица (Благоевградска), по основната река), в обедните часове на 17.06.2023 г. във водосборите на: р. Места (р. Черна Места, р. Вотрачка, р. Грамадна, по основната река, р. Честна) и р. Пиринска Бистрица (р. Бистрица Пиринска), в следобедните часове на 17.06.2023 г. във водосборите на: р. Места (р. Черна Места, р. Торишка, р. Вотрачка, р. Белишка, р. Грамадна, р. Исток, р. Неврокопска, р. Мътница, по основната река, р. Честна), р. Пиринска Бистрица (р. Калиманска река, р. Бистрица Пиринска) и **р. Струма** (р. Илийна, р. Бистрица (Благоевградска)), вечерта на 17.06.2023 г. във водосборите на: р. Места (р. Черна Места, р. Торишка, р. Вотрачка, р. Белишка, р. Грамадна, р. Неврокопска, р. Мътница, по основната река, р. Честна), **р. Пиринска Бистрица** (р. Калиманска река, р. Бистрица Пиринска) и **р. Петровска** (по основната река), през нощта на 17 срещу 18.06 и сутринта на 18.06.2023 г. във водосборите на: р. Места (р. Ретиже, р. Корнишка, р. Туфча, р. Неврокопска, р. Мътница, по основната река), **р. Пиринска Бистрица** (р. Калиманска река, р. Бистрица Пиринска) и **р. Струма** (р. Петричка), в следобедните часове на 18.06.2023 г. във водосбора на: р. Места (р. Черна Места, р. Торишка, р. Вотрачка, р. Белишка, р. Грамадна, по основната река, р. Честна).

МЕТЕОРОЛОГИЧЕН БЮЛЕТИН



Анализ на денонощната сума на валежа от 07:30 ч. на 15.06.2023 г. до 07:30 ч. на 16.06.2023 г., използващ модел ALADIN и данни от наблюдателната мрежа на НИМХ.

Метеорологична прогноза за 17 юни 2023 г.

През нощта явленията в западната половина от страната ще продължат. На места, главно в Северозападна България и Софийско, ще има локални интензивни и значителни по количество валежи, придружени с гръмотевици. На изток в отделни райони все ще има слаби превалявания, но постепенно ще спрат и облачността ще се разкъса до предимно ясно. Ще бъде почти тихо.

Утре още преди обяд в югозападната половина от страната, а след обяд и в североизточната ще се развива купеста и купесто-дъждовна облачност. Ще има краткотрайни валежи, на много места в Западна и Централна България, и гръмотевични бури. На места очакваните нови количества на валежа, главно в западните райони, ще достигнат 50 mm. Почти без валежи ще остане в крайните източни райони. Ще духа слаб до умерен северозападен, в източните райони североизточен вятър. Температурите ще останат в широки граници, от 17°-18° по високите западни полета до 28° на места в североизточните райони, в София - около 17°.

Над планините облачността ще е значителна, купеста и купесто-дъждовна. На много места, главно в масивите от Западна България ще има интензивни, краткотрайни и значителни по количество валежи, придружени с гръмотевици. Ще духа слаб до умерен вятър от изток-североизток. Максималната температура на височина 1200 метра ще бъде около 17°, на 2000 метра - около 10°.

По Черноморието преди обяд облачността ще е разкъсана, след обяд - значителна. На места ще има краткотрайни валежи. Ще духа слаб североизточен вятър. Максималните температури ще са 23°-25°. Температурата на морската вода е 21°-24°. Вълнението на морето ще бъде 2-3 бала.

Прогноза за времето от 18 до 23 юни 2023 г.

В неделя в Западна България валежите ще спират, в Централна и Източна с прекъсвания ще продължат, а в отделни райони явленията след обяд ще са интензивни, придружени с гръмотевици. Температурите ще се понижат и на изток, и максималните ще са предимно между 21° и 26°. През първата половина от новата седмица ще настъпи подобрене на времето, но в понеделник все още ще има условия за краткотрайни следобедни валежи и гръмотевици, главно в източните райони. През следващите дни ще преобладава слънчево време, с купеста облачност в следобедните часове. Във вторник ще е почти без валежи, в средата на седмицата на отделни места, главно в източните и планинските райони, ще превали краткотрайно, възможно е и да прегърми. Температурите бързо ще се повишават и максималните от сряда до петък ще са между 28° и 33°.

ПРОГНОЗА ЗА ОЧАКВАНИ КОЛИЧЕСТВА ВАЛЕЖИ

За 16 и 17 юни 2023 г.: След обяд на много места, главно в западната половина от страната, ще има краткотрайни валежи и гръмотевични бури. Количества: 10-25 mm; много висока е вероятността в Северозападна България, Западния и Централния Предбалкан, както и Рило-Родопската област да има локално интензивни и значителни по количество валежи, достигащи и надхвърлящи 40-50 mm.

През нощта явленията в западната половина от страната ще продължат. На места, главно в Северозападна България и Софийско, ще има локални интензивни и значителни по количество валежи, придружени с гръмотевици. Количества 10-15 mm, локално до 25-35 mm.

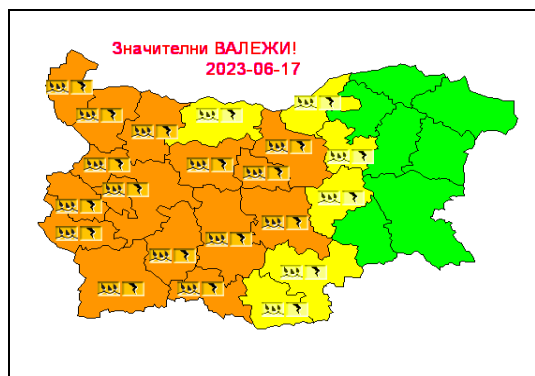
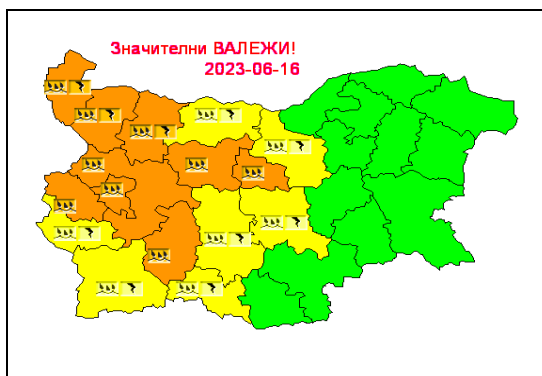
Утре отново ще има краткотрайни валежи, на много места в Западна и Централна България, и гръмотевични бури. Количества: в Западна И Централна България до 15 mm, локално до 20-35; в Източна България - 1-10 mm.

За 18 и 19 юни 2023 г.: В неделя в Западна и Централна България отново на много места ще има валежи, придружени с гръмотевици, а в отделни райони явленията след обяд ще са интензивни. Количества за денонощието: 5-25 mm, на отделни места до 35-40 mm; в източните райони до 5-7 mm. През втората половина на деня в Западна България валежите ще спрат. В понеделник ще превалява главно в източната половина от страната, количества за денонощието 1-10 mm, в крайните източни райони на места до 15-30 mm.

ПРОГНОЗА ЗА ОПАСНИ И ОСОБЕНО ОПАСНИ МЕТЕОРОЛОГИЧНИ ЯВЛЕНИЯ

За 16 юни 2023 г. НИМХ издава предупреждение от втора степен (оранжев код) в 9 области и от първа степен (жълт код) за 7 области в Западна и Централна България. Ще има краткотрайни, временно интензивни и значителни по количество валежи, придружени с гръмотевици.

За 17 юни 2023 г. НИМХ издава предупреждение от втора степен (оранжев код) в 15 области и от първа степен (жълт код) за 6 области, главно в Западна и Централна България. Ще има краткотрайни, временно интензивни и значителни по количество валежи, придружени с гръмотевици.



Карта на опасните явления за 16.06.2023 г. Карта на опасните явления за 17.06.2023 г.

Подробна информация за предупрежденията и опасните метеорологични явления по области може да бъде получена от интерактивната карта на адрес: <http://weather.bg/0index.php?koiFail=RM01opasni1&nd=0&lng=0>

Легенда:



Бяло:
Липсваща, недостатъчна, стара или съмнителна информация.



Зелено:
Няма опасни явления.



Жълто:
Времето може да бъде потенциално опасно. Явленията, които са прогнозирани, не са необичайни, но изискват внимание, ако възнамерявате да вършите работа на открито. Следете прогнозите за времето и не поемайте излишен риск.



Оранжево:
Времето е опасно. Прогнозирани са по-рядко случващи се метеорологични явления. Възможни са материални щети и има опасност от наранявания. Бъдете много внимателни и се информирайте подробно и често за метеорологичната обстановка. Съобразявайте се с неизбежните рискове и следвайте всички съвети на компетентните органи.



Червено:
Времето е много опасно. Прогнозирани са изключително интензивни опасни метеорологични явления. Възможни са големи материални щети и нещастни случаи, може да възникне и опасност за живота. Следвайте нарежданията и всички съвети на компетентните органи и бъдете готови да извънредни мерки.

ХИДРОЛОГИЧЕН БЮЛЕТИН

Анализ на хидрологичната обстановка през изминалото денонощие

Анализът е направен на база измерени водни стоежи и изчислени по временни ключови криви водни количества от оперативни автоматични и конвенционални хидрометрични станции на НИМХ:

Дунавски басейн: През изминалото денонощие в резултат на валежи са се повишили речните нива в по-голямата част от басейна. По-значителни изменения на речните нива в резултат на валежи и оттичане са регистрирани във водосборите на реките Лом (с -12/+40 см при с. Василевци), Огоста (с -19/+53 см при с. Гаврил Геново), Искър (със -88/+180 см на р. Лесновска при с. Д Богров, с -19/+88 см на р. Батулийска при с. Батулия, с -13/+61 см на р. Искрецка при гр. Своге, с -15/+62 см на р. Малък Искър при с. Своде) и р. Вит (с -13/+38 см при с. Крушовица и с -11/+40 см при с. Биволаре). В резултат на валежи, оттичане и работата на хидротехнически съоръжения са регистрирани съществени изменения на речните нива на р. Искър: с -19/+120 см при гр. Нови Искър, с -21/+122 см при с. Ребърково, с -10/+93 см при гр. Роман и с -11/+82 см при с. Ореховица. Регистрираните изменения на речните нива в останалата част басейна са както следва: за водосбора на р. Нишава от -1 см до +32 см; за водосбора на р. Огоста от -6 см до +6 см; за водосбора на р. Искър от -27 см до +37 см; за водосбора на р. Вит от -10 см до +33 см; за водосбора на р. Осъм от -18 см до +15 см; за водосбора на р. Янтра от -14 см до +17 см; за водосбора на р. Русенски Лом от -18 см до +14 см. Водните количества на повечето реки в басейна са около и над праговете за високи води. Водните количества във водосборите на р. Джулунница и Голяма река (притоци на р. Янтра) и р. Русенски Лом са под праговете за средни води и около праговете за ниски води.

Черноморски басейн: През изминалото денонощие нивата на наблюдаваните реки в басейна са останали без съществени изменения или са се понижавали. Отчетените колебания на речните нива в басейна са както следва: за водосбора на р. Провадийска от -4 см до +5 см; за водосбора на р. Камчия - без изменения; за водосбора на р. Айтоска от -2 см до +2 см; за водосбора на р. Факийска без изменения; за водосбора на р. Ропотамо от -1 см до +1 см; за водосбора на р. Велека от -2 см до +2 см. Водните количества на реките в басейна са под праговете за средни води и около праговете за ниски води.

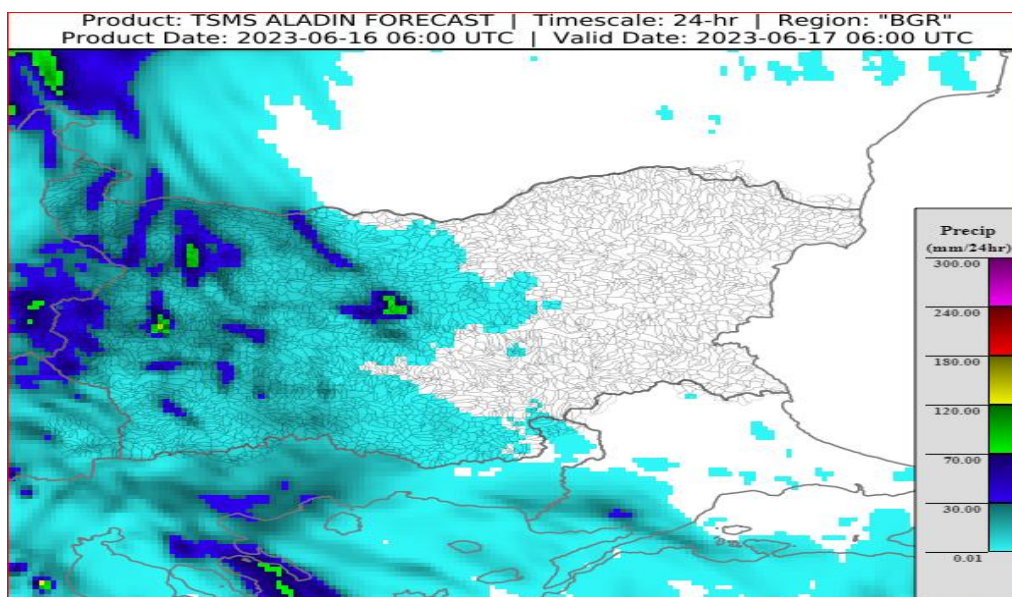
Източнобеломорски басейн: През изминалото денонощие речните нива в по-голямата част от басейна са останали без съществени изменения, като в резултат на валежи (и работа на хидротехнически съоръжения за водосбора на р. Тополница) са регистрирани повишения на планинските притоци на р.

Марица. По-значителни изменения са регистрирани на р. Тополница при с. Поибрене (с -58/+150) см и при с. Памидово (с -36/+54 см), на р. Луда Яна при с. Росен (с -6/+163 см), на р. Чепеларска при с. Наречен (с -7/+30 см). Регистрираните изменения на р. Тунджа при гр. Баня (-45/+45 см) и на р. Вьча при гр. Девин (-75/+75 см) са в резултат от работата на хидротехнически съоръжения. Отчетените изменения на речните нива в останалата част от басейна са както следва: за водосбора на р. Тунджа от -13 см до +10 см; за водосбора на р. Марица от -14 см до +38 см; за водосбора на р. Арда от -6 см до +4 см. Водните количества на по-голямата част от реките в басейна са около и под праговете за средни води и около праговете за ниски води. С водни количества около праговете за високи води са р. Марица при с. Радуил, гр. Белово и гр. Пазарджик, р. Тополница при с. Поибрене и р. Вьча при гр. Девин.

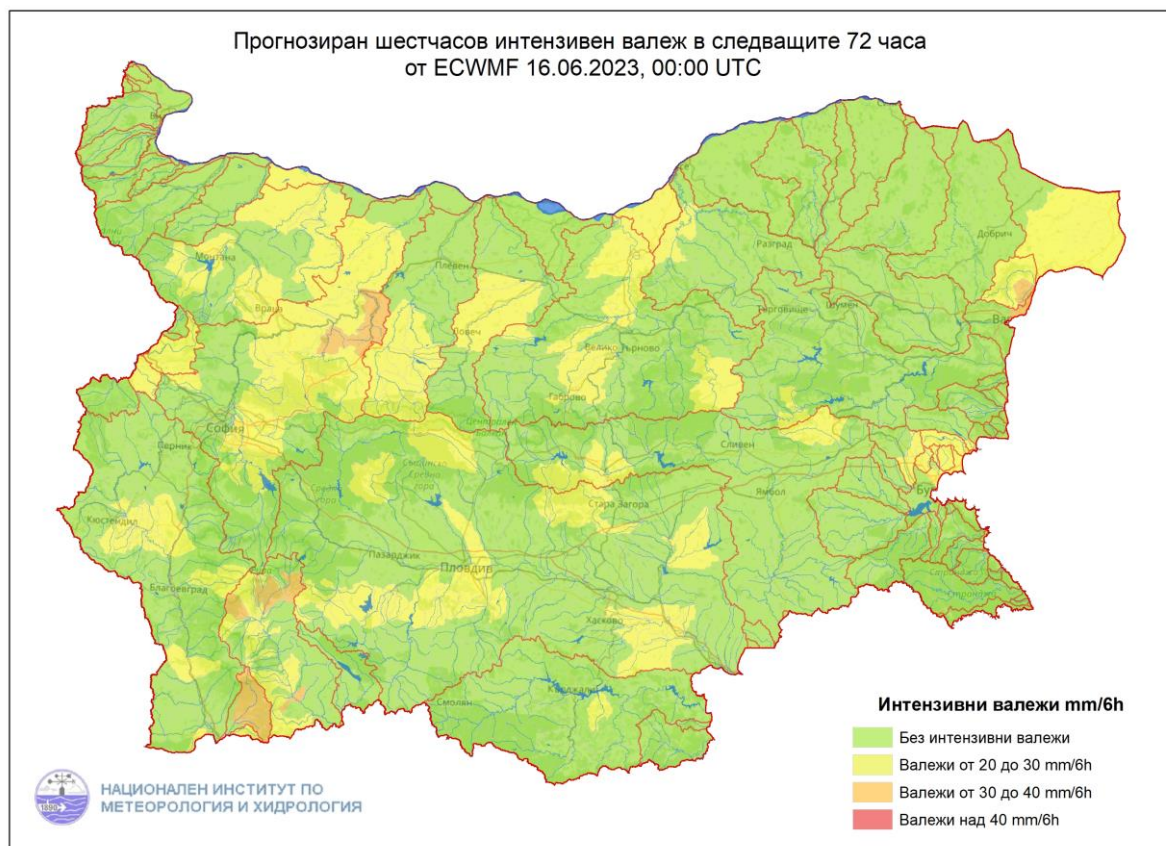
Западнобеломорски басейн: През изминалото денонощие, в резултат на валежи, нивата на наблюдаваните реки в басейна са се повишили незначително. Отчетените колебания на речните нива са както следва: за водосбора на р. Места от -7 см до +14 см; за водосбора на р. Струма от -8 см до +24 см. Водните количества на реките в басейна са около и над праговете за средни води и около праговете за високи води.

ДОПЪЛНИТЕЛНА ПРОГНОЗНА МЕТЕОРОЛОГИЧНА ИНФОРМАЦИЯ, ИЗПОЛЗВАНА ПРИ ИЗГОТВЯНЕ НА ХИДРОЛОГИЧНАТА ПРОГНОЗА

- 24 h прогноза за валежите от модела ALADIN за района на Черно море и Близкия Изток от 09:00 ч. местно време на 16.06.2023 г. до 09:00 ч. местно време на 17.06.2023 г.



- **Карти за прогнозиран интензивни валежи в следващите 72 ч от ECMWF - (изход от модела, стартиран на 16.06.2023 г. в 00:00 UTC).**



Дунавски басейн:

- **В следобедните часове на 16.06.2023 г. във водосбора на:**
 - р. Габерска (по основната река);
 - р. Нишава (р. Гинска)
 - р. Огоста (р. Дългоделска, р. Златица, по основната река в горното течение);
 - р. Искър (р. Златна Панега, р. Малък Искър, р. Бебреш, р. Блато, р. Лесновска, р. Слатинска, р. Бистрица Витошка, р. Егуля, по основната река);
 - р. Вит (р. Калник, р. Лесидренска, по основната река, р. Бели Вит, р. Черна река, р. Костика, р. Рибарица, р. Черни Вит, р. Свинска).
- **Вечерта на 16.06.2023 г. във водосборите на:**
 - р. Искър (р. Златна Панега, р. Малък Искър, по основната река);
 - р. Вит (р. Каменка, р. Калник, по основната река, р. Черни Вит, р. Свинска);
 - р. Осъм (по основната река в средното течение);
 - р. Янтра (р. Мъгър).
- **През нощта на 16 срещу 17.06.2023 г. във водосборите на:**
 - р. Искър (р. Златна Панега, р. Малък Искър, по основната река);
 - р. Вит (р. Каменка, р. Калник, по основната река в горното и средното течение);
 - р. Осъм (по основната река в средното течение).
- **Сутринта на 17.06.2023 г. във водосборите на:**
 - р. Огоста (р. Скът, р. Бързина, р. Ботуня, р. Въртешница, р. Черна, по основната река);
 - р. Искър (р. Гостиля, по основната река в долното течение);
 - р. Дунав (в участъка между р. Цибрица и р. Огоста)

- В следобедните часове на 17.06.2023 г. във водосбора на:
 - р. Искър (р. Елешница, р. Лесновска);
 - р. Русенски Лом (р. Бели Лом, р. Черни Лом);
 - р. Дунав (в участъка между р. Янтра и Русенски Лом).
- Вечерта на 17.06.2023 г. във водосборите на
 - р. Янтра (р. Росица, р. Негованка, р. Дряновска, по основната река);
 - р. Русенски Лом (р. Бели Лом, р. Черни Лом, р. Баниски Лом);
 - р. Дунав (в участъка между р. Янтра и Русенски Лом).
- През нощта на 17 срещу 18.06.2023 г. във водосборите на:
 - р. Вит (р. Калник, р. Лесидренска, по основната река, р. Бели вит, р. Черна река, р. Рибарица);
 - р. Янтра (р. Лефеджа).
- Сутринта на 18.06.2023 г. във водосборите на:
 - р. Огоста (р. Въртешница);
 - р. Искър (р. Златна Панега, р. Малък Искър, р. Бебреш, р. Габровница, р. Батулийска, р. Огойска, р. Елешница, по основната река в средното течение);
 - р. Вит (р. Калник, р. Лесидренска, по основната река в горното и средното течение, р. Бели Вит, р. Черна река, р. Костика, р. Рибарица).

Черноморски басейн:

- В обедните и следобедните часове на 19.06.2023 г. във водосбора на:
 - р. Батовска (р. Екренска, р. Изворска, по основната река).

Източнобеломорски басейн:

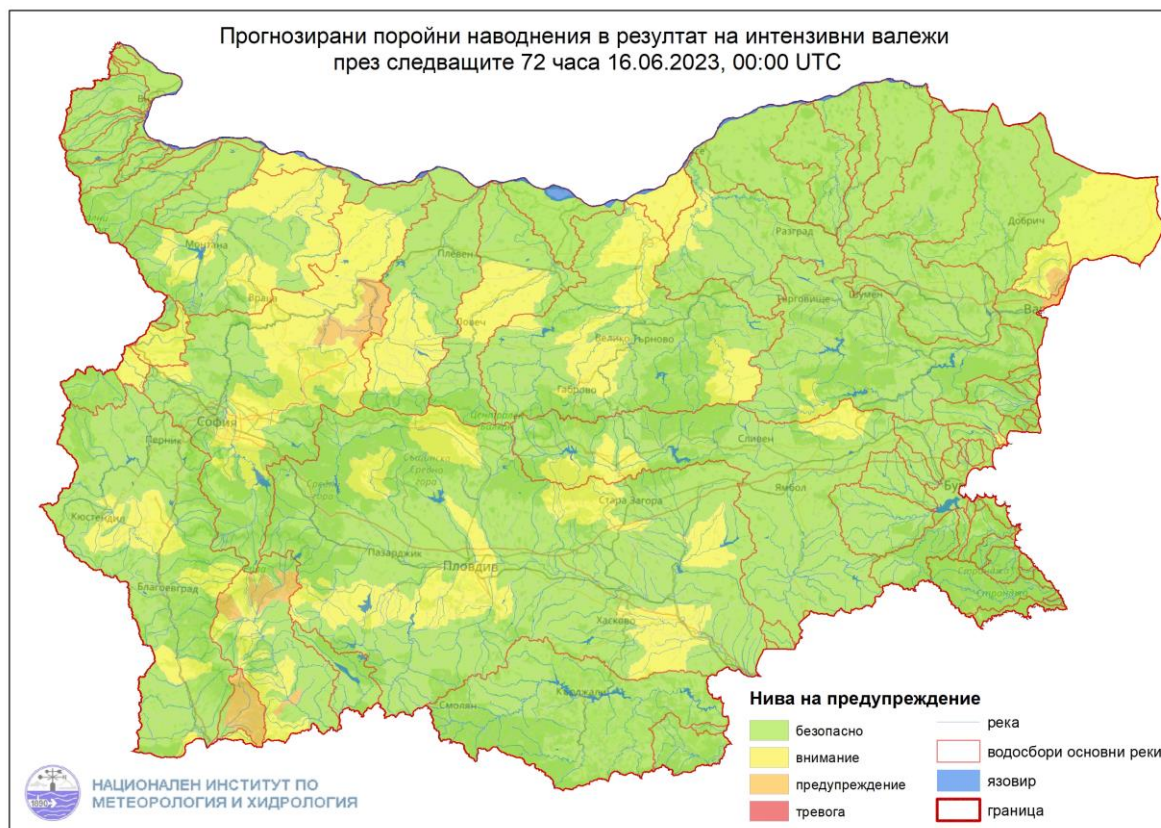
- В следобедните часове на 16.06.2023 г. във водосбора на:
 - р. Марица (р. Солудервентска, р. Очушница, р. Крива, р. Абланица, р. Мътница, р. Луковица, р. Хремщица, р. Чепинска, р. Чепеларска, р. Въча, р. Мулдавска, р. Равногорска, р. Звездица, р. Новомахаленска, р. Стара (Пещерска), р. Дормушевска, р. Първенецка, по основната река).
- Вечерта на 16.06.2023 г. във водосбора на:
 - р. Марица (р. Сазлийка, р. Овчарица, р. Луковица, р. Чепеларска, р. Въча, р. Мулдавска, р. Звездица, р. Стара (Пещерска), р. Дормушевска, р. Първенецка, по основната река (около гр. Пловдив));
 - р. Арда (р. Бюйюкдере)
- През нощта на 16 срещу 17.06.2023 г. във водосбора на:
 - р. Тунджа (р. Турийска, по основната река в горното течение, р. Гюрля);
 - р. Марица (р. Луда Яна, р. Сазлийка, р. Новоселска, р. Омуровска).
- В обедните и следобедните часове на 17.06.2023 г. във водосбора на:
 - р. Марица (р. Абланица, р. Аландере)
- През нощта на 17 срещу 18.06.2023 г. във водосбора на:
 - р. Тунджа (по основната река);
 - р. Марица (р. Стряма, р. Сазлийка).
- Вечерта на 18.06.2023 г. във водосбора на:
 - р. Марица (р. Селска, р. Узунджовска, р. Хасковска, р. Юрукдере, р. Харманлийска река, р. Азмака, р. Бисерска, по основната река в района на гр. Харманли)

Западнобеломорски басейн:

- В следобедните часове на 16.06.2023 г. във водосборите на:
 - р. Места (р. Торишка, р. Вотрачка, р. Белишка, р. Бяла, р. Глазна, р. Исток, р. Ръждавица, р. Добринишка, р. Мътница, по основната река);
 - р. Струма (р. Джерман, р. Лява река, р. Новоселска, р. Берсинска, р. Гращица, р. Елешница, р. Илийна, р. Копривлен, р. Бистрица (Благоевградска), по основната река).

- В обедните часове на 17.06.2023 г. във водосборите на:
 - **р. Места** (р. Черна Места, р. Вотрачка, р. Грамадна, по основната река, р. Честна);
 - **р. Пиринска Бистрица** (р. Бистрица Пиринска).
- В следобедните часове на 17.06.2023 г. във водосборите на:
 - **р. Места** (р. Черна места, р. Торишка, р. Вотрачка, р. Белишка, р. Грамадна, р. Исток, р. Неврокопска, р. Мътница, по основната река, р. Честна);
 - **р. Пиринска Бистрица** (р. Калиманска река, р. Бистрица Пиринска);
 - **р. Струма** (р. Илийна, р. Бистрица (Благоевградска)).
- Вечерта на 17.06.2023 г. във водосборите на:
 - **р. Места** (р. Черна Места, р. Торишка, р. Вотрачка, р. Белишка, р. Грамадна, р. Неврокопска, р. Мътница, по основната река, р. Честна);
 - **р. Пиринска Бистрица** (р. Калиманска река, р. Бистрица Пиринска);
 - **р. Петровска** (по основната река).
- През нощта на 17 срещу 18.06 и сутринта на 18.06.2023 г. във водосбора на:
 - **р. Места** (р. Ретиже, р. Корнишка, р. Туфча, р. Неврокопска, р. Мътница, по основната река);
 - **р. Пиринска Бистрица** (р. Калиманска река, р. Бистрица Пиринска).
 - **р. Струма** (р. Петричка).
- В следобедните часове на 18.06.2023 г. във водосборите на:
 - **р. Места** (р. Черна Места, р. Торишка, р. Вотрачка, р. Белишка, р. Грамадна, по основната река, р. Честна).

- Карта с прогнозиран поройни наводнения в резултат на интензивни валежи през следващите 72 часа.



Дунавски басейн:

- В следобедните часове на 16.06.2023 г. във водосборите на:
 - р. Габерска (по основната река);
 - р. Нишава (р. Гинска)
 - р. Огоста (р. Дългоделска, р. Златица, по основната река в горното течение);
 - р. Искър (р. Златна Панега, р. Малък Искър, р. Бебреш, р. Блато, р. Лесновска, р. Слатинска, р. Бистрица Витошка, р. Егуля, по основната река);
 - р. Вит (р. Калник, р. Лесидренска, по основната река, р. Черни Вит).
- Вечерта на 16.06.2023 г. във водосборите на:
 - р. Искър (р. Златна Панега, р. Малък Искър, по основната река);
 - р. Вит (р. Каменка, р. Калник, по основната река, р. Черни Вит);
 - р. Осъм (по основната река в средното течение);
 - р. Янтра (р. Мъгър).
- През нощта на 16 срещу 17.06.2023 г. във водосборите на:
 - р. Искър (р. Златна Панега, р. Малък Искър, по основната река);
 - р. Вит (р. Каменка, р. Калник, по основната река в горното и средното течение);
 - р. Осъм (по основната река в средното течение).
- Сутринта на 17.06.2023 г. във водосборите на:
 - р. Огоста (р. Скът, р. Бързина, р. Ботуня, р. Въртешница, по основната река);

- р. Искър (р. Гостиля, по основната река в долното течение);
- р. Дунав (в участъка между р. Цибрица и р. Огоста)
- В следобедните часове на 17.06.2023 г. във водосборите на:
 - р. Искър (р. Елешница, р. Лесновска);
 - р. Русенски Лом (р. Бели Лом, р. Черни Лом);
 - р. Дунав (в участъка между р. Янтра и Русенски Лом).
- Вечерта на 17.06.2023 г. във водосборите на
 - р. Янтра (р. Росица, р. Негованка, р. Дряновска, по основната река);
 - р. Русенски Лом (р. Бели Лом, р. Черни Лом, р. Баниски Лом);
 - р. Дунав (в участъка между р. Янтра и Русенски Лом).
- През нощта на 17 срещу 18.06.2023 г. във водосборите на:
 - р. Вит (р. Калник, р. Лесидренска, по основната река);
 - р. Янтра (р. Лефеджа).
- Сутринта на 18.06.2023 г. във водосборите на:
 - р. Огоста (р. Въртешница);
 - р. Искър (р. Златна Панега, р. Малък Искър, р. Бебреш, по основната река в средното течение);
 - р. Вит (р. Калник, р. Лесидренска, по основната река в горното и средното течение).

Черноморски басейн:

- В обедните и следобедните часове на 19.06.2023 г. във водосбора на:
 - р. Батовска (р. Екриска, р. Изворска, по основната река).

Източнобеломорски басейн:

- В следобедните часове на 16.06.2023 г. във водосбора на:
 - р. Марица (р. Солудервентска, р. Крива, р. Абланица, р. Мътница, р. Луковица, р. Хремщица, р. Чепинска, р. Чепеларска, р. Въча, р. Мулдавска, р. Равногорска, р. Звездица, р. Новомахаленска, р. Стара (Пещерска), р. Дормушевска, р. Първенецка, по основната река).
- Вечерта на 16.06.2023 г. във водосборите на:
 - р. Марица (р. Сазлийка, р. Овчарица, р. Луковица, р. Чепеларска, р. Въча, р. Мулдавска, р. Звездица, р. Стара (Пещерска), р. Дормушевска, р. Първенецка, по основната река (около гр. Пловдив));
 - р. Арда (р. Буйюкдере)
- През нощта на 16 срещу 17.06.2023 г. във водосборите на:
 - р. Тунджа (р. Турийска, по основната река в горното течение, р. Гюрля);
 - р. Марица (р. Луда Яна, р. Сазлийка, р. Новоселска, р. Омуровска).
- В обедните и следобедните часове на 17.06.2023 г. във водосбора на:
 - р. Марица (р. Абланица, р. Аландере)
- През нощта на 17 срещу 18.06.2023 г. във водосборите на:
 - р. Тунджа (по основната река);
 - р. Марица (р. Стряма, р. Сазлийка).
- Вечерта на 18.06.2023 г. във водосбора на:
 - р. Марица (р. Селска, р. Узунджовска, р. Хасковска, р. Харманлийска река, р. Азмака, р. Бисерска, по основната река в района на гр. Харманли).

Западнобеломорски басейн:

- В следобедните часове на 16.06.2023 г. във водосборите на:
 - р. Места (р. Торишка, р. Вотрачка, р. Белишка, р. Бяла, р. Глазна, р. Исток, р. Ръждавица, р. Добринишка, р. Мътница, по основната река);
 - р. Струма (р. Джерман, р. Лява река, р. Новоселска, р. Гращица, р. Елешница, р. Илийна, р. Копривлен, р. Бистрица (Благоевградска), по основната река).
- В обедните часове на 17.06.2023 г. във водосборите на:
 - р. Места (р. Черна Места, р. Вотрачка, р. Грамадна, по основната река, р. Честна);
 - р. Пиринска Бистрица (р. Бистрица Пиринска).
- В следобедните часове на 17.06.2023 г. във водосборите на:
 - р. Места (р. Черна Места, р. Торишка, р. Вотрачка, р. Белишка, р. Грамадна, р. Исток, р. Неврокопска, р. Мътница, по основната река, р. Честна);
 - р. Пиринска Бистрица (р. Калиманска река, р. Бистрица Пиринска);
 - р. Струма (р. Илийна, р. Бистрица (Благоевградска)).
- Вечерта на 17.06.2023 г. във водосборите на:
 - р. Места (р. Черна Места, р. Торишка, р. Вотрачка, р. Белишка, р. Грамадна, р. Неврокопска, р. Мътница, по основната река, р. Честна);
 - р. Пиринска Бистрица (р. Калиманска река, р. Бистрица Пиринска);
 - р. Петровска (по основната река).
- През нощта на 17 срещу 18.06 и сутринта на 18.06.2023 г. във водосборите:
 - р. Места (р. Ретиже, р. Корнишка, р. Туфча, р. Неврокопска, р. Мътница, по основната река);
 - р. Пиринска Бистрица (р. Калиманска река, р. Бистрица Пиринска).
 - р. Струма (р. Петричка).
- В следобедните часове на 18.06.2023 г. във водосбора на:
 - р. Места (р. Черна Места, р. Торишка, р. Вотрачка, р. Белишка, р. Грамадна, по основната река, р. Честна).

Прогнозирани поройни наводнения по общини

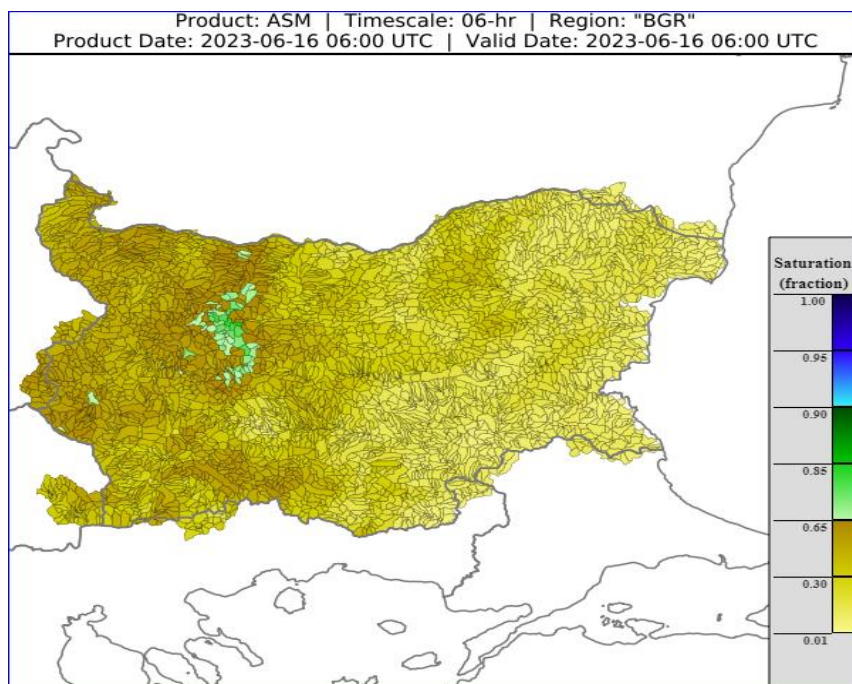
- В следобедните часове на 16.06.2023 г.:
 - обл. Монтана (общ. Монтана)
 - обл. София-област (общ. Годеч, общ. Костинброд, общ. Драгоман, общ. Правец, общ. Ботевград, общ. Етрополе, общ. Самоков, общ. Костенец);
 - обл. София-град (общ. Столична);
 - обл. Враца (общ. Роман, общ. Мездра);
 - обл. Ловеч (общ. Ябланица, общ. Угърчин, общ. Тетевен, общ. Троян);
 - обл. Пазарджик (общ. Белово, общ. Брацигово, общ. Велинград, общ. Пещера, общ. Батак, общ. Ракиново);
 - обл. Пловдив (общ. Родопи, общ. Асеновград, общ. Кричим, общ. Куклен);
 - обл. Кюстендил (общ. Кюстендил, общ. Бобошево, общ. Невестино, общ. Бобов дол, общ. Рила, общ. Кочериново);
 - обл. Благоевград (общ. Якоруда, общ. Белица, общ. Благоевград, общ. Разлог, общ. Банско, общ. Хаджидимово).

- Вечерта на 16.06.2023 г.:
 - обл. София-област (общ. Правец);
 - обл. Враца (общ. Роман, общ. Мездра);
 - обл. Ловеч (общ. Ловеч, общ. Ябланица, общ. Луковит, общ. Угърчин, общ. Тетевен);
 - обл. Плевен (общ. Пордим);
 - обл. Габрово (общ. Севлиево);
 - обл. Стара Загора (общ. Раднево);
 - обл. Пазарджик (общ. Брацигово, общ. Пещера);
 - обл. Пловдив (общ. Родопи, общ. Асеновград, общ. Кричим, общ. Куклен).
- През нощта на 16 срещу 17.06.2023 г.:
 - обл. София-област (общ. Правец);
 - обл. Враца (общ. Роман);
 - обл. Ловеч (общ. Ловеч, общ. Ябланица, общ. Луковит, общ. Угърчин, общ. Тетевен);
 - обл. Стара Загора (общ. Казанлък, общ. Павел баня, общ. Стара Загора, общ. Братя Даскалови);
 - обл. Пазарджик (общ. Панагюрище).
- Сутринта на 17.06.2023 г.:
 - обл. Враца (общ. Козлодуй, общ. Мизия, общ. Хайредин, общ. Бяла Слатина, общ. Криводол, общ. Враца);
 - обл. Плевен (общ. Кнежа, общ. Червен бряг).
- В обедните часове на 17.06.2023 г.:
 - обл. Пазарджик (общ. Велинград);
 - обл. Благоевград (общ. Якоруда, общ. Белица, общ. Сандански).
- В следобедните часове на 17.06.2023 г.:
 - обл. София-област (общ. Елин Пелин);
 - обл. София-град (общ. Столична);
 - обл. Русе (общ. Иваново, общ. Борово);
 - обл. Пазарджик (общ. Велинград)
 - обл. Кюстендил (общ. Рила);
 - обл. Благоевград (общ. Якоруда, общ. Белица, общ. Благоевград, общ. Разлог, общ. Гоце Делчев, общ. Сандански, общ. Хаджидимово)
- Вечерта на 17.06.2023 г.:
 - обл. Хасково (общ. Харманли, общ. Хасково);
 - обл. Благоевград (общ. Якоруда, общ. Белица, общ. Гоце Делчев, общ. Сандански, общ. Хаджидимово).
- През нощта на 17 срещу 18.06.2023 г.:
 - обл. Ловеч (общ. Угърчин, общ. Тетевен, общ. Троян);
 - обл. Търговище (общ. Антоново);
 - обл. Стара Загора (общ. Мъглиж, общ. Стара Загора);
 - обл. Пловдив (общ. Карлово);
 - обл. Благоевград (общ. Банско, общ. Гоце Делчев, общ. Гърмен, общ. Сандански, общ. Хаджидимово).

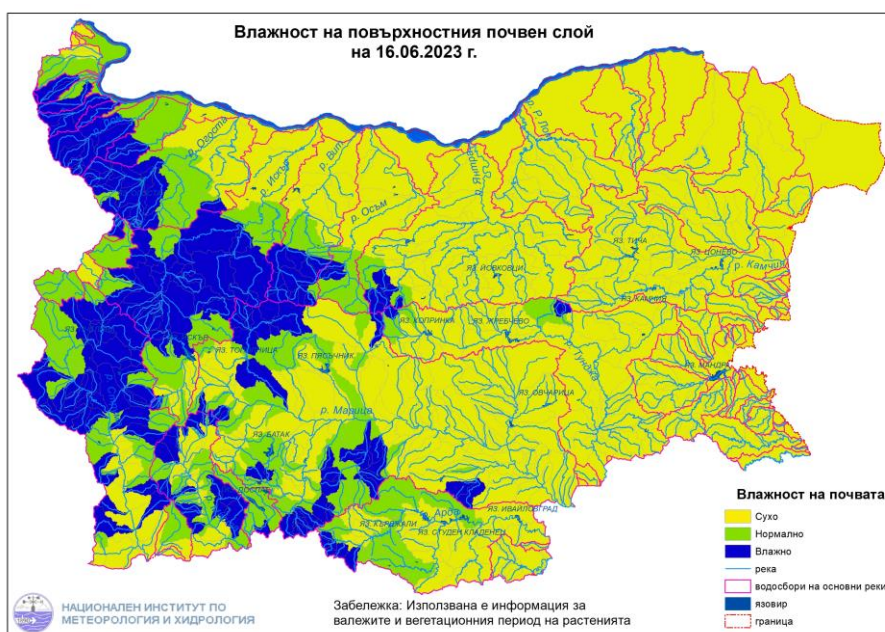
- Сутринта на 18.06.2023 г.:
- обл. София-област (общ. Правец, общ. Ботевград);
- обл. Враца (общ. Враца, общ. Роман, общ. Мездра);
- обл. Ловеч (общ. Ябланица, общ. Угърчин, общ. Тетевен, общ. Троян);
- обл. Благоевград (общ. Банско, общ. Гоце Делчев, общ. Гърмен, общ. Сандански, общ. Петрич).
- В следобедните часове на 18.06.2023 г.:
- обл. Благоевград (общ. Якоруда, общ. Белица).
- Вечерта на 18.06.2023 г.:
- обл. Хасково (общ. Харманли, общ. Хасково).
- В обедните и следобедните часове на 19.06.2023 г.:
- обл. Добрич (общ. Каварна, общ. Балчик);
- обл. Варна(общ. Аксаково, общ. Варна).

- **Влажност на почвата**

➤ На картата по-долу е представено пространственото разпределение на **средната почвена влага** - насищане с вода на повърхностния (до 30 cm) почвен слой с използване на резултати от модела Sacramento Soil Moisture Accounting Model.



➤ На картата по-долу е представено пространственото разпределение на средната почвена влага.



Хидрологична прогноза

На основа на метеорологичната прогноза, обработената хидрологична информация и моделираните водни количества от НИМХ:

Дунавски басейн: Днес (16.06) и утре в резултат на валежи ще има значителни повишения на речните нива във водосборите западно от р. Янтра вкл. На 18.06 речните нива ще започнат да се понижават, като в резултат на оттичане ще има повишения в долните течения на основните реки. В резултат на валежи на 18.06 ще има повишения на речните нива във водосбора на р. Русенски Лом и Добруджанските реки. На 19.06 речните нива в басейна ще се понижават. Поради високите речни нива, високата почвена влажност и прогнозираните валежи днес (16.06) и утре са възможни локални разливи в средните и долните течения на реките западно от р. Янтра вкл.

В резултат на интензивни валежи има опасност от възникване на поройни наводнения както следва: в следобедните часове на 16.06.2023 г. във водосборите на **р. Габерска** (по основната река), **р. Нишава** (р. Гинска), **р. Огоста** (р. Дългоделска, р. Златица, по основната река в горното течение), **р. Искър** (р. Златна Панега, р. Малък Искър, р. Бебреш, р. Блато, р. Лесновска, р. Слатинска, р. Бистрица Витошка, р. Егуля, по основната река) и **р. Вит** (р. Калник, р. Лесидренска, по основната река, р. Черни Вит),

вечерта на 16.06.2023 г. във водосборите на **р. Искър** (р. Златна Панега, р. Малък Искър, по основната река), **р. Вит** (р. Каменка, р. Калник, по основната река, р. Черни Вит), **р. Осъм** (по основната река в средното течение) и **р. Янтра** (р. Мъгър),

през нощта на 16 срещу 17.06.2023 г. във водосборите на **р. Искър** (р. Златна Панега, р. Малък Искър, по основната река), **р. Вит** (р. Каменка, р. Калник, по основната река в горното и средното течение) и **р. Осъм** (по основната река в средното течение);

сутринта на 17.06.2023 г. във водосборите на **р. Огоста** (р. Скът, р. Бързина, р. Ботуня, р. Въртешница, по основната река), **р. Искър** (р. Гостиля, по основната река в долното течение) и **р. Дунав** (в участъка между р. Цибрица и р. Огоста),

в следобедните часове на 17.06.2023 г. във водосборите на **р. Искър** (р. Елешница, р. Лесновска), **р. Русенски Лом** (р. Бели Лом, р. Черни Лом) и **р. Дунав** (в участъка между р. Янтра и Русенски Лом),

вечерта на 17.06.2023 г. във водосборите на **р. Янтра** (р. Росица, р. Негованка, р. Дряновска, по основната река), **р. Русенски Лом** (р. Бели Лом, р.

Черни Лом, р. Баниски Лом) и **р. Дунав** (в участъка между р. Янтра и Русенски Лом),

през нощта на 17 срещу 18.06.2023 г. във водосборите на **р. Вит** (р. Калник, р. Лесидренска, по основната река) и **р. Янтра** (р. Лефеджа),

сутринта на 18.06.2023 г. във водосборите на **р. Огоста** (р. Въртешница), **р. Искър** (р. Златна Панега, р. Малък Искър, р. Бебреш, по основната река в средното течение) и **р. Вит** (р. Калник, р. Лесидренска, по основната река в горното и средното течение).

Моделът за водосбора на р. Огоста прогнозира: Прогнозираните водни количества на 17, 18 и 19.06.2023 г. ще бъдат над средномногогодишните стойности. Днес (16.06) и утре в резултат на валежи ще има значителни повишения на речните нива водосбора. В резултат на очакваните обилни и продължителни валежи и високите речните нива са възможни локални разливи на 16 и 17.06. На 18 и 19.06 речните нива ще се понижават, като в резултат на оттичане през първия ден ще има повишения на речните нива. На 17.06 водните количества в целия водосбор ще бъдат над жълтия праг за внимание, като водните количества на реките над язовира (Дългоделска Огоста при с. Говежда и р. Огоста при с. Гаврил Геново) има вероятност да преминат и оранжевия праг за предупреждение.

Моделът за водосбора на р. Искър прогнозира: Прогнозираните водни количества на 17, 18 и 19.06.2023 г. ще бъдат над средномногогодишните стойности. В следобедните и вечерните часове днес (16.06) и през нощта срещу 17.06, в резултат на прогнозирани валежи, ще има повишения в целия водосбор, като съществени ще са повишенията във водосборите на: **над яз. Панчарево, р. Владайска**, р. Банкенска, р. Блато, **р. Лесновска**, р. Искрецка, р. Батулийска, р. Габровица, **р. Малък Искър**, р. Златна Панега и в средното и долното течение на основната река. На 17.06 и 18.06, в резултат на валежи ще има повишения на речните нива във водосбора над яз. Панчарево, а в резултат на оттичане в средното и долното течение на основната река. На 19.06 речните нива в целия водосбор ще се понижават. На 17 юни водните количества при гр. Нови Искър и с. Ореховица ще бъдат над жълтия праг за внимание.

Моделът за водосбора на р. Янтра прогнозира: Прогнозираните водни количества на 17, 18 и 19.06.2023 г. ще бъдат около и над средномногогодишните стойности. Днес (16.06) речните нива ще останат без съществени изменения. В резултат на валежи във вечерните часове на 16.06 и на 17 и 18.06 ще има повишения на речните нива във водосбора. По-значителни повишения са възможни от вечерните часове на 17.06 до сутрешните часове на

18.06. На 19.06 речните нива ще се понижават. Водните количества ще бъдат под праговете за внимание.

Моделът за водосбора на р. Русенски Лом прогнозира: Прогнозираните водни количества във водосбора на 17, 18, 19, 20 и 21.06.2023 г. ще бъдат под средномногогодишните стойности. Днес (16.06) речните нива ще останат без съществени изменения. В резултат на валежи в периода 17-19.06 ще има повишения на речните нива във водосбора. На 20 и 21.06 речните нива ще се понижават или ще останат без съществени изменения. Водните количества ще бъдат под праговете за внимание.

Черноморски басейн: Днес (16.06) и утре сутринта нивата на наблюдаваните реки в по-голяма част от басейна ще останат без съществени изменения или ще се понижават. В резултат на валежи, през следващите три дни, в следобедните и вечерни часове, ще има краткотрайни повишения на речните нива във водосборите на реките от целия басейн.

В резултат на интензивни валежи опасност от възникване на поройни наводнения в обедните и следобедните часове на 19.06.2023 г. във водосбора на р. Батовска (р. Екренска, р. Изворска, по основната река).

Моделът за водосбора на р. Айтоска прогнозира: Прогнозираните водни количества във водосбора на 17, 18, 19.06.2023 г. ще бъдат около и под средномногогодишните стойности. Днес (16.06) и утре речните нива ще останат без съществени изменения. В резултат на валежи в следобедните и вечерните часове на 18.06 и на 19.06 ще има краткотрайни повишения на речните нива във водосбора. Водните количества ще бъдат под праговете за внимание.

Моделът за водосбора на р. Факийска прогнозира: Прогнозираните водни количества във водосбора на 17, 18, 19, 20 и 21.06.2023 г. ще бъдат около и под средномногогодишните стойности. Днес (16.06) и утре речните нива ще останат без съществени изменения. В резултат на валежи на 18 и 19.06 ще има повишения на речните нива във водосбора. На 20 и 21.06 речните нива ще се понижават, като в резултат на оттичане през първия ден ще има незначителни повишения на речните нива в долното течение на реката. Водните количества ще бъдат под праговете за внимание.

Източнобеломорски басейн: Днес (16.06) и утре, в резултат на валежи, ще има повишения на речните нива в целия басейн. Значителни повишения ще има на 16 и 17.06 в рило-родопските и старопланински притоци на р. Марица. **Възможни са локални разливи.** На 18.06 в голяма част от басейна речните нива ще се понижават. Нови краткотрайни повишения са възможни отново в рило-родопските и старопланинските притоци на р. Марица, както и в долните части от водосбора ѝ. На 19.06 речните нива в целия басейн ще се понижават.

Системата за ранно предупреждение за водосборите на реките Марица и Тунджа на НИМХ прогнозира:

- Водните нива ще бъдат под праговете за внимание.

Прагове за предупреждение			
Нива на тревога:	Жълто - Внимание	Оранжево - Предупреждение	Червено - Тревога

Системата за ранно предупреждение за водосбора на река Арда на НИМХ прогнозира:

- Водните количества ще бъдат под праговете за внимание.

Прагове за предупреждение			
Нива на тревога:	Жълто - Внимание	Оранжево - Предупреждение	Червено - Тревога

В резултат на интензивни валежи опасност от възникване на поройни наводнения както следва:

в следобедните часове на 16.06.2023 г. във водосбора на **р. Марица** (р. Солудервентска, р. Крива, р. Абланица, р. Мътница, р. Луковица, р. Хремщица, р. Чепинска, р. Чепеларска, р. Въча, р. Мулдавска, р. Равногорска, р. Звездица, р. Новомахаленска, р. Стара (Пещерска), р. Дормушевска, р. Първенецка, по основната река);

вечерта на 16.06.2023 г. във водосборите на **р. Марица** (р. Сазлийка, р. Овчарица, р. Луковица, р. Чепеларска, р. Въча, р. Мулдавска, р. Звездица, р. Стара (Пещерска), р. Дормушевска, р. Първенецка, по основната река (около гр. Пловдив)) и **р. Арда** (р. Буйюкдере);

през нощта на 16 срещу 17.06.2023 г. във водосборите на, **р. Тунджа** (р. Турийска, по основната река в горното течение, р. Гюрля) и **р. Марица** (р. Луда Яна, р. Сазлийка, р. Новоселска, р. Омуровска);

в обедните и следобедните часове на 17.06.2023 г. във водосбора на **р. Марица** (р. Абланица, р. Аландере);

през нощта на 17 срещу 18.06.2023 г. във водосборите на **р. Тунджа** (по основната река) и **р. Марица** (р. Стряма, р. Сазлийка); вечерта на 18.06.2023 г. във водосбора на **р. Марица** (р. Селска, р. Узунджовска, р. Хасковска, р. Харманлийска река, р. Азмака, р. Бисерска, по основната река в района на гр. Харманли).

Западнобеломорски басейн: Днес (16.06) и през следващите два дни в резултат на валежи ще се повишават речните нива в целия басейн. Значителни ще са повишенията на речните нива в следобедните и вечерните часове на

16.06 и в следобедните и вечерните часове на 17.06 и през нощта срещу 18.06 във водосбора на рилските и пирински притоци на р. Струма и р. Места. На 18.06 речните нива в по-голяма част от басейна ще се понижават. В резултат на валежи и оттичане на 18.06 ще има повишения на речните нива в долните течения на основните реки както и в пиринските притоци на р. Места и р. Струма. На 19.06 речните нива в басейна ще се понижават.

В резултат на интензивни валежи опасност от възникване на поройни наводнения както следва: в следобедните часове на 16.06.2023 г. във водосборите на **р. Места** (р. Торишка, р. Вотрачка, р. Белишка, р. Бяла, р. Глазна, р. Исток, р. Ръждавица, р. Добринишка, р. Мътница, по основната река) и **р. Струма** (р. Джерман, р. Лява река, р. Новоселска, р. Гращица, р. Елешница, р. Илийна, р. Копривлен, р. Бистрица (Благоевградска), по основната река);

в обедните часове на 17.06.2023 г. във водосборите на **р. Места** (р. Черна Места, р. Вотрачка, р. Грамадна, по основната река, р. Честна) и **р. Пиринска Бистрица** (р. Бистрица Пиринска);

в следобедните часове на 17.06.2023 г. във водосборите на **р. Места** (р. Черна Места, р. Торишка, р. Вотрачка, р. Белишка, р. Грамадна, р. Исток, р. Неврокопска, р. Мътница, по основната река, р. Честна), **р. Пиринска Бистрица** (р. Калиманска река, р. Бистрица Пиринска) и **р. Струма** (р. Илийна, р. Бистрица (Благоевградска));

вечерта на 17.06.2023 г. във водосборите на **р. Места** (р. Черна Места, р. Торишка, р. Вотрачка, р. Белишка, р. Грамадна, р. Неврокопска, р. Мътница, по основната река, р. Честна), **р. Пиринска Бистрица** (р. Калиманска река, р. Бистрица Пиринска) и **р. Петровска** (по основната река);

през нощта на 17 срещу 18.06 и сутринта на 18.06.2023 г. във водосборите **р. Места** (р. Ретиже, р. Корнишка, р. Туфча, р. Неврокопска, р. Мътница, по основната река), **р. Пиринска Бистрица** (р. Калиманска река, р. Бистрица Пиринска) и **р. Струма** (р. Петричка), в следобедните часове на 18.06.2023 г. във водосбора на **р. Места** (р. Черна Места, р. Торишка, р. Вотрачка, р. Белишка, р. Грамадна, по основната река, р. Честна).

Моделът за водосбора на р. Струма прогнозира: Прогнозираните водни количества на 17, 18 и 19.06.2023 г. ще бъдат над средномногогодишните стойности. В следобедните и вечерните часове днес (16.06) и през целия ден на 16.06, в резултат на прогнозирани валежи, ще има значителни повишения на речните нива в целия водосбор. В следобедните часове на 17.06 повишения на речните нива в резултат на валежи ще има в

целия водосбор. На 18.06 повишения на речните нива ще има в долната част на водосбора, под гр. Кресна. На 19.06 речните нива в целия водосбор ще се понижават.

В направените прогнози не се отчита работата и ретензионната способност на хидротехническите съоръжения.

РЕКА ДУНАВ

Водни стоежи в българския участък на река Дунав за 16 юни 2023 г. по данни на Изпълнителна агенция „Проучване и поддържане на река Дунав“:

станция	километър	воден стоеж [cm]	разлика	t вода
		водно количество [m ³ /s]	за 24 ч. [cm]	[°C]
Ново село	833.60	500 Q: 8 071	-10	20.8
Лом	743.30	573 Q: 8 116	+3	20.6
Оряхово	678.00	460 Q: 8 215	+6	21.5
Никопол	597.50	512	+20	21.2
Свищов	554.30	480 Q: 8 471	+22	20.8
Русе	495.60	486 Q: 8 458	+22	21.6
Силистра	375.50	478 Q: 8 281	+8	21.5