



Министерство на
околната среда и водите

Ежедневен
бюлетин за
състоянието на
водите

16 ОКТОМВРИ
2020

Комплексни
и значими
язовири

Речни нива

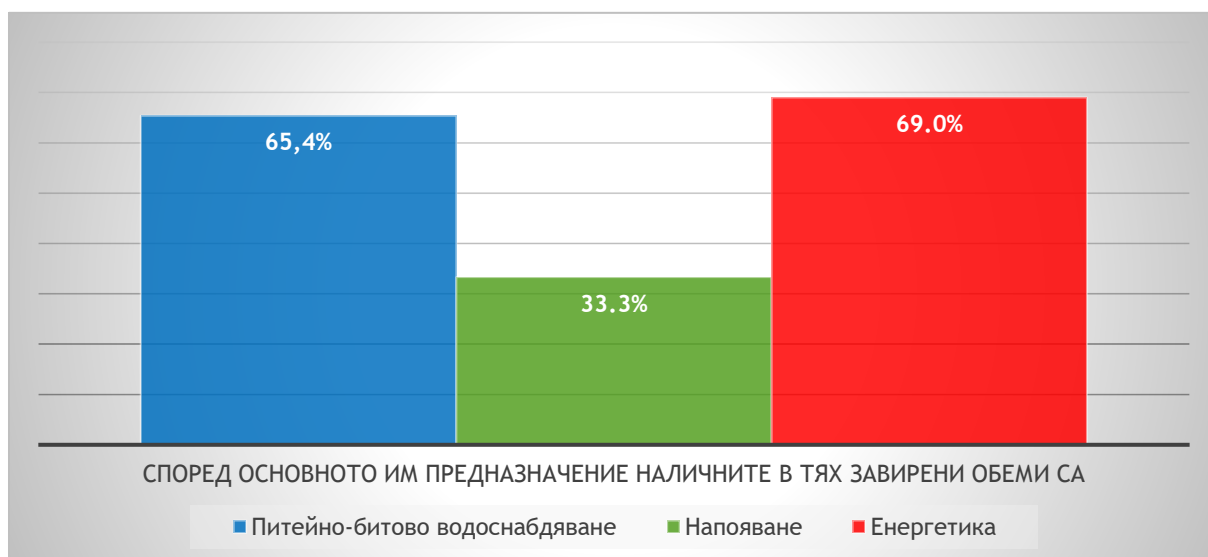
Информация за наличните обеми в комплексните и значими язовири, които се следят в МОСВ:

Съгласно приложение №1 към чл. 13, ал. 1, т. 1 от Закона за водите, комплексните и значими язовири са 52 броя.

Сумата от наличните в тях зафирени обеми към 16.10.2020 г. е 3711,3 млн. м³, представлява 56,2% от сумата от общите им обеми и е равна на сумата от общите им обеми към 15.10.2020г.

Според основното им предназначение наличните в тях зафирени обеми са както следва:

- питейно-битово водоснабдяване - 65,4% от общия им обем;
- напояване - 33,3% от общия им обем;
- енергетика - 69,0% от общия им обем.



Налични зафирени обеми в язовири по приложение 1 на ЗВ с трансгранично влияние:

1. за Каскада „Арда“:

Язовир „Кърджали“ - 348,657 млн. м³, което е 70,12% от общия му обем;

Язовир „Студен кладенец“ - 231,142 млн. м³, което е 59,61% от общия му обем;

Язовир „Ивайловград“ - 114,492 млн. м³, което е 73,06% от общия му обем;

2. за Каскада „Горна Тунджа“:

Язовир „Копринка“ - 19,276 млн. м³, което е 13,55% от общия му обем;

Язовир „Жребчево“ - 83,296 млн. м³, което е 20,82% от общия му обем;

БЮЛЕТИН №163 от 16.10.2020 г.

ОБОБЩЕНИ ДАННИ ЗА СЪСТОЯНИЕТО НА ВОДИТЕ В КОМПЛЕКСНИТЕ И ЗНАЧИМИ ЯЗОВИРИ

Сумата от наличните завирени обеми към комплексните и значими язовири е			15 часа	16.10.2020 г.							
			3711.3	млн.куб.м.	представлява		56.2%			повишаване на обема ↑	
Според основното предназначение на язовирите наличните в тях завирени обеми:			за питейно-битово водоснабдяване		65.4%	от общия им обем;				понижаване на обема ↓	
			за напояване		33.3%	от общия им обем;				задържане на обема ~	
			за енергетика		69.0%	от общия им обем;				прелива]	
№	БД	Язовир	Общ обем	Мъртъв обем	Наличен обем		Наличен полезен обем		Ср. денонощен приток	Ср. денонощен разход	Тенденция
			млн.м ³	млн.м ³	млн.м ³	% от общия обем	млн.м ³	% от полезния обем	м ³ /сек.	м ³ /сек.	
1	БДДР	Искър	655.252	87.200	529.209	80.76%	442.009	77.81%	5.969	7.852	↓
2	БДДР	Бели Искър	15.080	1.400	11.327	75.11%	9.927	72.57%	2.363	0.211	↑
3	БДДР	Среченска бара	15.500	1.000	15.390	99.29%	14.390	99.24%	0.961	0.729	↑
4	БДДР	Христо Смирненски	27.700	4.200	20.338	73.42%	16.138	68.67%	0.320	0.320	~
5	БДДР	Йовковци	92.179	9.000	73.396	79.62%	64.396	77.42%	0.070	0.917	↓
6	БДДР	Ястребино	62.300	3.900	12.926	20.75%	9.026	15.46%	0.058	0.150	↓
7	БДЧР	Тича	311.800	40.000	139.869	44.86%	99.869	36.74%	0.009	1.325	↓



Министерство на
околната среда и горите

Ежедневен бюлетин за състоянието на водите

8	БДЧР	Камчия	233.550	76.300	117.593	50.35%	41.293	26.26%	0.017	2.043	↓
9	БДЧР	Ясна поляна	32.320	7.550	19.792	61.24%	12.242	49.42%	0.012	0.347	↓
10	БДИБР	Асеновец	28.200	2.000	9.034	32.04%	7.034	26.85%	0.093	0.289	↓
11	БДИБР	Боровица	27.300	4.600	24.830	90.95%	20.230	89.12%	0.260	0.380	↓
12	БДЗБР	Студена	25.200	2.400	21.041	83.50%	18.641	81.76%	1.107	0.548	↑
13	БДЗБР	Дяково	35.400	8.000	26.963	76.17%	18.963	69.21%	1.919	0.313	↑
14	БДЗБР	Калин	1.024	0.100	0.854	83.40%	0.754	81.60%	не се получава ежедневна информация приток и разход		↓
15	БДЗБР	Карагьол	2.252	0.200	1.690	75.02%	1.490	72.59%			↑
16	БДДР	Панчарево	6.465	1.500	5.510	85.22%	4.010	80.76%	6.951	4.969	↑
17	БДДР	Огняново	31.600	2.500	21.020	66.52%	18.520	63.64%	0.083	0.118	~
18	БДДР	Кула	20.250	0.700	7.932	39.17%	7.232	36.99%	0.076	0.076	~
19	БДДР	Рабиша	43.200	2.400	12.754	29.52%	10.354	25.38%	0.000	0.135	↓
20	БДДР	Огоста	506.000	67.000	206.960	40.90%	139.960	31.88%	0.116	0.521	↓
21	БДДР	Сопот	60.908	1.300	27.340	44.89%	26.040	43.69%	2.373	0.289	↑
22	БДДР	Горни Дъбник	130.000	3.000	48.204	37.08%	45.204	35.59%	0.602	0.602	~
23	БДДР	Бели Лом	25.500	3.200	8.326	32.65%	5.126	22.99%	0.046	0.266	↓
24	БДЧР	Съединение	12.810	1.500	5.792	45.21%	4.292	37.95%	0.035	0.127	↓
25	БДЧР	Георги Трайков	330.000	21.000	113.575	34.42%	92.575	29.96%	0.331	1.651	↓
26	БДЧР	Порой	45.200	2.000	9.344	20.67%	7.344	17.00%	0.053	0.146	↓
27	БДЧР	Ахелой	12.670	0.800	2.495	19.69%	1.695	14.28%	0.016	0.016	~
28	БДИБР	Жребчево	400.000	30.000	83.296	20.82%	53.296	14.40%	2.733	1.761	↑
29	БДИБР	Малко Шарково	45.000	3.900	18.748	41.66%	14.848	36.13%	0.370	0.130	↑
30	БДИБР	Домлян	26.074	0.700	2.545	9.76%	1.845	7.27%	1.291	0.107	↑
31	БДИБР	Пясъчник	206.530	3.400	18.620	9.02%	15.220	7.49%	0.956	0.146	↑
32	БДИБР	Тополница	137.108	20.000	24.796	18.09%	4.796	4.10%	2.373	0.185	↑
33	БДИБР	Тракиец	114.000	24.000	64.462	56.55%	40.462	44.96%	0.012	0.197	↓

34	БДЗБР	Пчелина	54.200	34.200	54.000	99.63%	19.800	99.00%	3.160	3.738	↓
35	БДДР	Александър Стамболийски	205.569	20.000	121.825	59.26%	101.825	54.87%	5.570	0.000	↑
36	БДДР	Кокаляне	не се получава ежедневна информация								
37	БДИБР	Копринка	142.214	5.410	19.276	13.55%	13.866	10.14%	3.571	0.000	↑
	БДИБР	Белмекен-Чаира	149.536	5.179	111.926	74.85%	106.747	73.95%	5.292	8.093	↓
38	БДИБР	Белмекен	144.036	3.810	109.690	76.15%	105.880	75.51%			↓
39	БДИБР	Чаира	5.500	1.369	2.236	40.65%	0.867	20.99%			↓
	БДИБР	Баташки водносиллов път									
	БДИБР	Голям Беглик-Широка поляна	86.091	7.242	69.208	80.39%	61.966	78.59%	1.742	1.452	~
40	БДИБР	Голям Беглик	62.111	3.942	51.819	83.43%	47.877	82.31%			~
41	БДИБР	Широка поляна	23.980	3.300	17.389	72.51%	14.089	68.13%			~
42	БДИБР	Беглика	1.554	0.242	0.983	63.26%	0.741	56.48%	0.112	0.475	↓
43	БДИБР	Тошков Чарк	1.782	0.276	0.699	39.23%	0.423	28.09%	0.293	0.000	↑
44	БДИБР	Батак	310.298	19.950	196.196	63.23%	176.246	60.70%	2.905	1.181	↑
	БДИБР	Каскада Доспат-Въча									
45	БДЗБР	Доспат	449.249	14.907	385.841	85.89%	370.934	85.40%	1.132	1.444	↓
46	БДИБР	Цанков камък	110.708	31.200	83.527	75.45%	52.327	65.81%	8.041	2.549	↑
47	БДИБР	Въча	226.120	24.520	192.510	85.14%	167.990	83.33%	3.567	3.948	↓
48	БДИБР	Кричим	20.256	1.730	19.321	95.38%	17.591	94.95%	4.012	5.278	↓
	БДИБР	Каскада Арда									
49	БДИБР	Кърджали	497.236	107.176	348.657	70.12%	241.481	61.91%	9.973	13.055	↓
50	БДИБР	Студен кладенец	387.772	90.667	231.142	59.61%	140.475	47.28%	16.821	2.578	↑
51	БДИБР	Ивайловград	156.702	59.526	114.492	73.06%	54.966	56.56%	3.257	0.000	↑
52	БДИБР	Розов кладенец	20.400	13.268	15.936	78.12%	2.668	37.41%	не се получава ежедневна информация приток и разход		↓

Язовир Студена:

Съгласно предоставената справка от ВиК Перник за състоянието на яз. „Студена“, постъпилият приток в язовира на 16.10.2020 г. е 1,107 м³/сек. Притокът е по-голям от размера на общия разход и загубите - 0,614 м³/сек. Наличният обем в язовира е 21,041 млн. м³, с 43 000 м³ повече от обема на 15.10.2020 г. Наличният полезен обем за използване за питейно-битово водоснабдяване се е увеличил и е 18,641 млн. м³.

Язовир Асеновец:

Съгласно предоставената справка от ВиК Сливен за състоянието на яз. „Асеновец“, постъпилият приток в язовира на 16.10.2020 г. е 0,093 м³/сек. Притокът е по-малък от размера на дневния разход, който е 0,289 м³/сек. Наличният обем в язовира е 9,034 млн. м³, със 17 000 м³ повече от обема на 15.10.2020 г. Наличният полезен обем за използване за питейно-битово водоснабдяване е 7,034 млн. м³.

Язовир Дяково:

Съгласно предоставената справка от „Напоителни системи“ ЕАД за състоянието на яз. „Дяково“, постъпилият приток в язовира на 16.10.2020 г. е 1,919 м³/сек. Притокът е по-голям от размера на дневния разход, който е 0,313 м³/сек. Наличният обем в язовира е 26,963 млн. м³, със 139 000 м³ повече от обема на 15.10.2020 г., от които 2 млн. м³ мъртъв обем и 6 млн. м³ санитарен обем за питейно-битово водоснабдяване равно 8 млн. м³ общо. Наличният полезен обем за използване за питейно-битово водоснабдяване се е увеличил и е 18,963 млн. м³.

Язовир Камчия:

Съгласно предоставената справка от ВиК Бургас за състоянието на яз. „Камчия“, постъпилият приток в язовира на 16.10.2020 г. е 0,017 м³/сек. Притокът е по-малък от размера на дневния разход, който е 2,043 м³/сек. Наличният обем в язовира е 117,593 млн. м³, с 246 000 м³ по-малко от обема на 15.10.2020 г. Наличният полезен обем за използване за питейно-битово водоснабдяване е 41,293 млн. м³.

Язовир Тича:

Съгласно предоставената справка от „Напоителни системи“ ЕАД за състоянието на яз. „Тича“, постъпилият приток в язовира на 16.10.2020 г. е 0,009 м³/сек. Притокът е по-малък от размера на дневния разход, който е 1,325 м³/сек. Наличният обем в язовира е 139,869 млн. м³, със 114 000 м³ по-малко от обема

на 15.10.2020 г. Наличният полезен обем за използване за питейно-битово водоснабдяване е 99,869 млн. м³.

Язовир Ястребино:

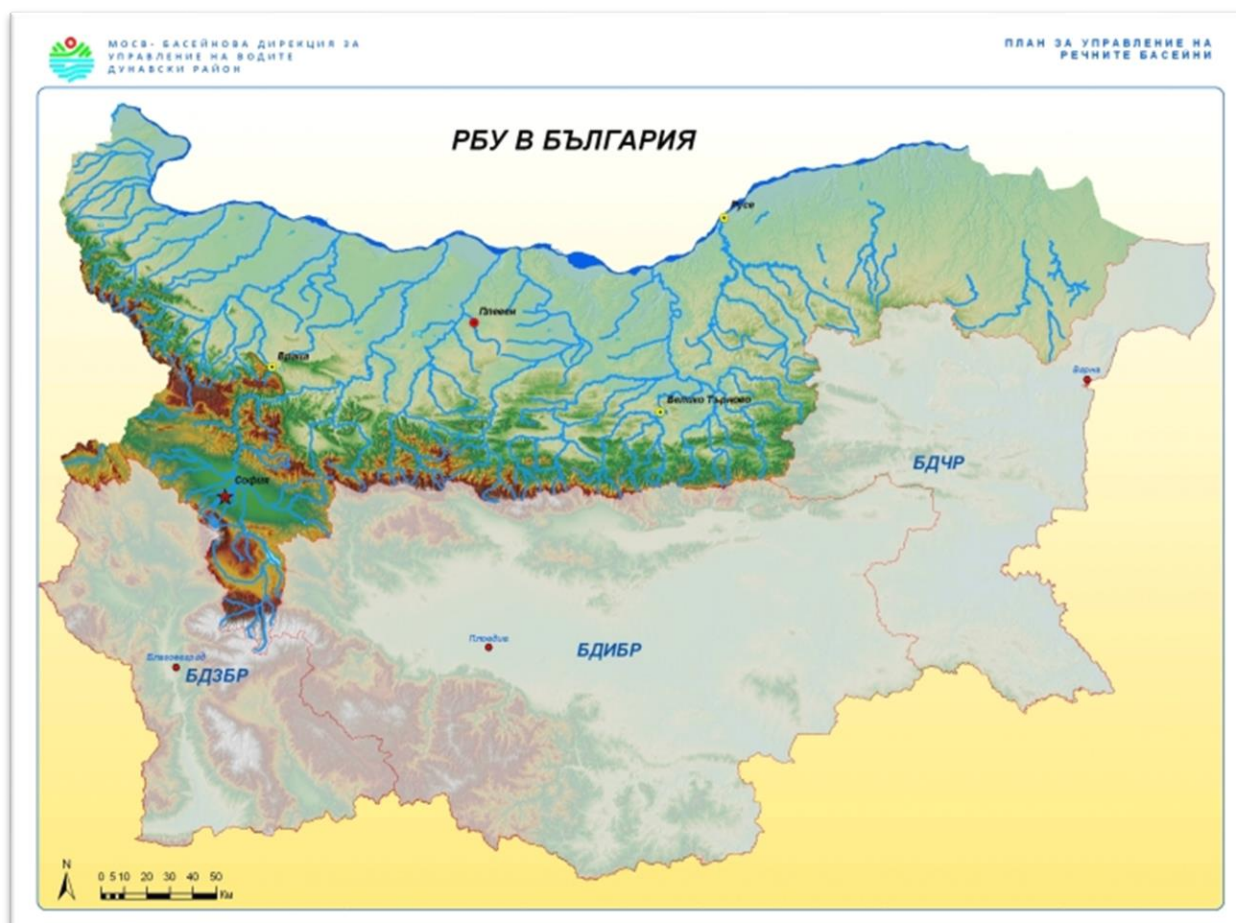
Съгласно предоставената справка от „Напоителни системи“ ЕАД за състоянието на яз. „Ястребино“, постъпилият приток в язовира на 16.10.2020 г. е 0,058 м³/сек. Притокът е по-малък от размера на дневния разход, който е 0,150 м³/сек. Наличният обем в язовира е 12,926 млн. м³, с 8 000 м³ по-малко от обема на 15.10.2020 г. Наличният полезен обем за използване за питейно-битово водоснабдяване е 9,026 млн. м³.

Речните нива ще останат без съществени промени

Анализ на хидрологичната обстановка през изминалото денонощие

Анализът е направен на база измерени водни стоежи и изчислени по временни ключови криви водни количества от оперативни конвенционални и автоматични хидрометрични станции на НИМХ:

Дунавски басейн



През изминалото денонощие нивата на по-голяма част от наблюдаваните реки са се понижавали или са останали без съществени изменения. Отчетените колебания на речните нива в басейна са както следва: за водосбора на р. Огоста от -5 см до +3 см; за водосбора на р. Искър от -22 см до +12 см; за водосбора на р. Вит от -9 см до +7 см; за водосбора на р. Осъм от -24 см до +7 см; за водосбора на р. Янтра от -7 см до +10 см; за водосбора на р. Русенски Лом от -2 см до +2 см. Водните количества на реките в басейна са около и под праговете за средни води.

Черноморски басейн



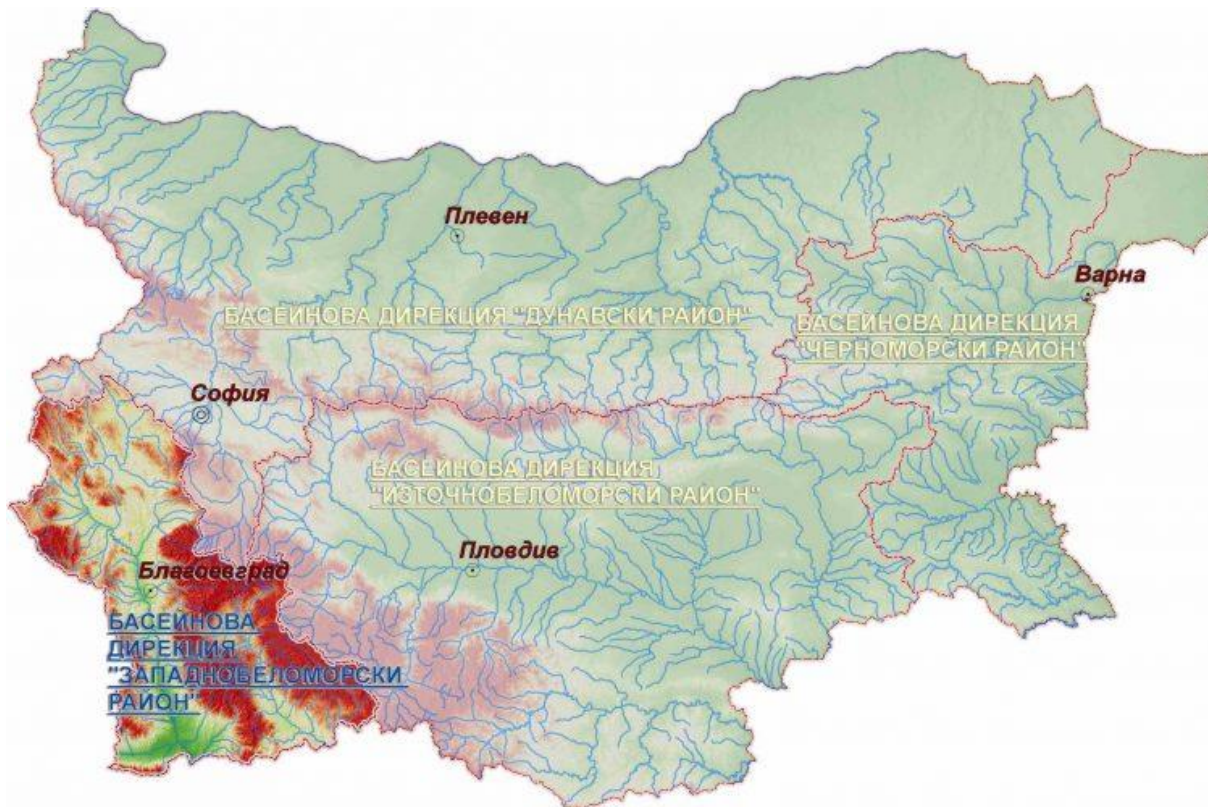
През изминалото денонощие нивата на наблюдаваните реки са останали без съществени изменения. Регистрираните колебания на речните нива в басейна са от -6 см до +3 см. Водните количества на реките в басейна са около праговете за ниски води, като река Факийска в района на с. Зидарово е пресъхнала.

Източнобеломорски басейн



През изминалото денонощие нивата на по-голяма част от наблюдаваните реки са останали без съществени изменения или са се понижавали. Регистрираните колебания на нивата на реките Арда при с. Вехтино (от -13 см до +11 см), Марица при гр. Белово (от -16 см до +15 см), Въча при гр. Девин (от -90 см до +89 см) са в резултат от работата на хидротехнически съоръжения. Отчетените изменения на речните нива в останалата част на басейна са както следва: за водосбора на р. Тунджа от -9 см до +5 см; за водосбора на р. Марица от -13 см до +8 см; за водосбора на р. Арда от -27 см до +6 см. Водните количества на реките в басейна са под праговете за средни води.

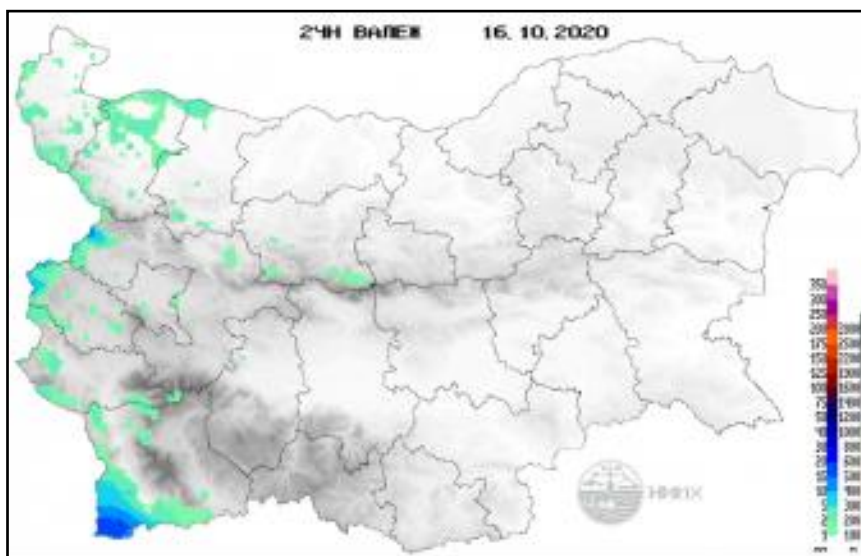
Западнобеломорски басейн



През изминалото денонощие нивата на наблюдаваните реки са се понижавали. Отчетените изменения на речните нива в басейна са както следва: за водосбора на р. Места от -3 см до +3 см и за водосбора на р. Струма от -9 см до +9 см. Водните количества на реките в басейна са около и под праговете за средни води, само водното количество на р. Соголянска Бистрица при с. Гърляно е около прага за високи води.

Хидрологична информация

Анализ на денонощната сума на валежа от 7:30 ч. на 15.10.2020 г. до 7:30 ч. на 16.10.2020 г., използващ модел ALADIN и данни от наблюдателната мрежа на НИМХ



На основа на метеорологичната прогноза, обработената хидрологична информация и моделираните водни количества от НИМХ:

Дунавски басейн: Днес и през следващите три дни речните нива ще останат без съществени изменения. В резултат на валежи в обедните и следобедни часове, днес 16.10 са възможни краткотрайни повишения на речните нива, главно във водосборите западно от р. Огоста (включително), а през вечерните и сутрешни часове на 17.10 във водосборите на реките Искър, Вит, Осъм и Янтра, като по-значителни се очакват повишенията във водосборите на р. Скът (приток на р. Огоста), р. Искър (около гр. София). На 18 и 19.10 речните нива ще се понижават, като в резултат на оттичане ще има повишения на речните нива в долните части на основните реки. Водните количества ще бъдат под праговете за внимание.

Моделът за водосбора на р. Огоста прогнозира: Прогнозираните водни количества на 17, 18 и 19.10.2020 г. ще бъдат около и под средномногогодишните стойности. В резултат на валежи в следобедните и вечерни часове днес (16.10) ще има повишения на водните нива на реките над яз. Огоста и в горните части от водосбора на притока р. Скът. През следващите три дни речните нива ще се понижават или ще останат без съществени изменения. Водните количества ще бъдат под праговете за внимание.

Моделът за водосбора на р. Искър прогнозира: Прогнозираните водни количества на 17, 18 и 19.10.2020 г. ще бъдат около и под средномногогодишните стойности. Днес и до обедните часове на утрешния ден (16 и 17.10, в резултат на валежи, ще има повишения на водните нива на реките над яз. Искър, в района на гр. София - р. Слатинска, р. Перловска, р. Владайска, р. Лесновска, р. Костинбродска. На 18 и 19.10 речните нива ще се понижават като вследствие на оттичане ще има повишения в долните части на основната река. Водните количества ще бъдат под праговете за внимание.

Моделът за водосбора на р. Янтра прогнозира: Прогнозираните водни количества на 17, 18 и 19.10.2020 г. ще бъдат около и над средномногогодишните стойности. Днес (16.10) речните нива във водосбора ще се понижават. В резултат на валежи през нощта на 16 срещу 17.10 и на 17.10 ще има повишения на водните нива на реките във водосбора, по-съществени в горните и средни части от водосбора на р. Росица. На 18 и 19.10 речните нива ще се понижават, като в резултат на оттичане ще има повишения в долните части на основната река. Водните количества ще бъдат под праговете за внимание.

Моделът за водосбора на р. Русенски Лом: Прогнозираното водно количество в долното течение на р. Черни Лом на 17, 18, 19, 20 и 21.10.2020 г. ще бъде под средномногогодишната стойност. Днес (16.10) и през следващите 4-5 дни речните нива в по-голяма част от водосбора ще останат без съществени изменения. Водното количество ще бъде под прага за внимание.

Черноморски басейн: Днес (16.10) и през следващите три дни речните нива в по-голяма част от басейна ще останат без съществени изменения. Водните количества ще бъдат под праговете за внимание.

Източнобеломорски басейн: Днес (16.10) и през следващите три дни речните нива в басейна ще се понижават или ще останат без съществени изменения. В резултат на валежи, през нощта на 16 срещу 17.10 и на 17.10 ще има краткотрайни повишения на водните нива на реките, главно в горното течение на р. Тунджа и във водосбора на р. Арда и притоците ѝ р. Върбица и р. Крумовица. На 18 и 19.10 речните нива в басейна ще се понижават или ще останат без съществени изменения. Водните количества ще бъдат под праговете за внимание.

Системата за ранно предупреждение за водосборите на реките Марица и Тунджа на НИМХ прогнозира:

- Водните нива ще бъдат под праговете за предупреждение.

<u>Прагове за предупреждение</u>			
Нива на тревога:	Жълто - Предупреждение	Оранжево - Риск за тревога	Червено - Тревога

Системата за ранно предупреждение за водосбора на река Арда на НИМХ прогнозира:

- Водните количества ще бъдат под праговете за предупреждение.

<u>Прагове за предупреждение</u>			
Нива на тревога:	Жълто - Предупреждение	Оранжево - Риск за тревога	Червено - Тревога

Западнобеломорски басейн: От днес 16.10 до сутрешните часове на 17.10, в резултат на валежи се очакват краткотрайни повишения на речните нива, главно в горните и средните части от водосбора на р. Струма. На 18 и 19.10 речните нива речните нива ще се понижават или ще останат без съществени изменения. Водните количества ще бъдат под праговете за внимание.

На 17 октомври 2020 г. не се очакват опасни метеорологични явления в страната.



Подробна информация за предупрежденията и опасните метеорологични явления по области може да бъде получена от интерактивната карта на адрес: <http://info.meteo.bg/opasni/>