



Министерство на  
околната среда и водите

**Ежедневен  
бюлетин за  
състоянието на  
водите**

**16 НОЕМВРИ 2022**

**Комплексни и  
значими  
язовири**

**Речни нива**

### **Информация за наличните обеми в комплексните и значими язовири, които се следят в МОСВ:**

Съгласно приложение №1 към чл. 13, ал. 1, т. 1 от Закона за водите, комплексните и значими язовири са 52 броя.

Сумата от наличните в тях завирени обеми към 16.11.2022 г. е 3882.2 млн. м<sup>3</sup>, представлява 58.8 % от сумата от общите им обеми, с 0.2 % по-малко от отношението на завирените им обеми спрямо сумата на общите им обеми към 15.11.2022 г.

Според основното им предназначение наличните в тях завирени обеми са както следва:

- питейно-битово водоснабдяване - 78.2 % от общия им обем;
- за резервно питейно-битово водоснабдяване - 55.8 % от общия им обем;
- напояване - 41.4 % от общия им обем;
- енергетика - 62.3 % от общия им обем.

### **Налични завирени обеми в язовири по приложение 1 на ЗВ с трансгранично влияние:**

#### **1. за Каскада „Арда“:**

Язовир „Кърджали“ - 278.979 млн. м<sup>3</sup>, което е 56.11 % от общия му обем;

Язовир „Студен кладенец“ - 230.162 млн. м<sup>3</sup>, което е 59.36 % от общия му обем;

Язовир „Ивайловград“ - 132.869 млн. м<sup>3</sup>, което е 84.79 % от общия му обем;

#### **2. за Каскада „Горна Тунджа“:**

Язовир „Копринка“ - 19.385 млн. м<sup>3</sup>, което е 13.63 % от общия му обем;

Язовир „Жребчево“ - 148.950 млн. м<sup>3</sup>, което е 37.24 % от общия му обем



## БЮЛЕТИН №683 от 16.11.2022 г. към 8 часа

### ОБОБЩЕНИ ДАННИ ЗА СЪСТОЯНИЕТО НА ВОДИТЕ В КОМПЛЕКСНИТЕ И ЗНАЧИМИ ЯЗОВИРИ

Сумата от наличните завирени обеми към комплексните и значими язовири е			3882,2	млн.куб.м.	представлява		58,8%		Тенденция	в бр. язовири	
Според основното предназначение на язовирите наличните в тях завирени обеми:			за питейно-битово водоснабдяване		78,2%	от общия им обем;	74,03%	от полезния им обем	↑ - повишаване на обема	11	
			за резервно - ПБВ		55,8%	от общия им обем;	51,91%	от полезния им обем	↓ -понижаване на обема	34	
			за напояване		41,4%	от общия им обем;	34,86%	от полезния им обем	~ - задържане на обема	4	
			за енергетика		62,3%	от общия им обем;	55,97%	от полезния им обем	∩ -преливане	2	
№	БД	Язовир	Общ обем	Мъртъв/ Санитарен обем	Наличен обем		Наличен полезен обем		Ср. денонощен приток	Ср. денонощен разход	Тенденция
			млн.м <sup>3</sup>	млн.м <sup>3</sup>	млн.м <sup>3</sup>	% от общия обем	млн.м <sup>3</sup>	% от полезния обем	м <sup>3</sup> /сек.	м <sup>3</sup> /сек.	
1	БДДР	Искър	655,252	87,200	528,940	80,72%	441,740	77,76%	2,211	10,009	↓
2	БДДР	Бели Искър	15,080	1,400	8,800	58,35%	7,400	54,09%	0,204	0,653	↓
3	БДДР	Среченска бара	15,500	1,000	14,230	91,81%	13,230	91,24%	0,174	0,509	↓
4	БДДР	Христо Смирненски	27,700	4,200	18,795	67,85%	14,595	62,11%	0,072	0,313	↓
5	БДДР	Йовковци	92,179	9,000	81,400	88,31%	72,400	87,04%	0,107	0,715	↓
6	БДЧР	Тича	311,800	40,000	228,343	73,23%	188,343	69,29%	0,066	1,774	↓
7	БДЧР	Камчия	233,550	76,000	188,895	80,88%	112,895	71,66%	0,010	2,429	↓
8	БДЧР	Ясна поляна	32,320	7,550	16,794	51,96%	9,244	37,32%	0,046	0,336	↓

9	БДИБР	Асеновец	28,200	2,000	15,527	55,06%	13,527	51,63%	0,116	0,729	↓
10	БДИБР	Боровица	27,300	4,600	23,921	87,62%	19,321	85,11%	0,023	0,370	↓
11	БДЗБР	Студена	25,200	2,400	20,149	79,96%	17,749	77,85%	0,284	0,760	↓
12	БДЗБР	Дяково	35,400	8,000	27,441	77,52%	19,441	70,95%	0,012	0,725	↓
13	БДЗБР	Калин - за рез.водоснабдяване	1,024	0,100	0,370	36,10%	0,270	29,19%	не се получава ежедневна информация приток и разход		↓
14	БДЗБР	Карагьол - за рез.водоснабдяване	2,252	0,200	1,781	79,06%	1,581	77,02%			~
15	БДДР	Огняново - за рез.водоснабдяване **	31,600	2,500	17,299	54,74%	14,799	50,86%	0,185	0,335	↓
16	БДДР	Панчарево	6,465	1,500	5,302	82,02%	3,802	76,58%	8,802	7,969	↓
17	БДДР	Ястребино	62,300	3,900	33,973	54,53%	30,073	51,49%	0,093	0,093	~
18	БДДР	Кула	20,250	0,700	7,384	36,46%	6,684	34,19%	0,000	0,127	↓
19	БДДР	Рабиша	43,200	2,400	12,530	29,00%	10,130	24,83%	0,000	0,023	↓
20	БДДР	Огоста	506,000	67,000	214,320	42,36%	147,320	33,56%	0,116	5,787	↓
21	БДДР	Сопот	60,908	1,300	28,132	46,19%	26,832	45,01%	0,498	2,211	↓
22	БДДР	Горни Дъбник	130,000	3,000	46,888	36,07%	43,888	34,56%	0,313	0,914	↓
23	БДДР	Бели Лом	25,500	3,200	8,497	33,32%	5,297	23,75%	0,174	0,069	↑
24	БДЧР	Съединение	12,810	1,500	8,214	64,12%	6,714	59,36%	0,081	0,081	~
25	БДЧР	Георги Трайков (Цонево)	330,000	21,000	178,356	54,05%	157,356	50,92%	3,444	1,928	↑
26	БДЧР	Порой	45,200	2,000	4,628	10,24%	2,628	6,08%	0,185	0,000	↑
27	БДЧР	Ахелой	12,350	0,800	2,790	22,59%	1,990	17,23%	0,012	0,000	↑
28	БДИБР	Жребчево	400,000	30,000	148,950	37,24%	118,950	32,15%	1,426	2,150	↓
29	БДИБР	Малко Шарково	45,000	3,900	32,763	72,81%	28,863	70,23%	0,043	0,344	↓
30	БДИБР	Домлян	26,074	0,700	6,465	24,79%	5,765	22,72%	0,000	0,084	↓
31	БДИБР	Пясъчник	206,530	3,400	34,150	16,54%	30,750	15,14%	0,204	0,000	↑
32	БДИБР	Тополница	137,108	20,000	34,827	25,40%	14,827	12,66%	1,308	0,556	↑
33	БДИБР	Тракиец	114,000	24,000	64,293	56,40%	40,293	44,77%	0,006	0,197	↓
34	БДЗБР	Пчелина	54,200	34,200	53,900	99,45%	19,700	98,50%	3,438	3,438	↓
35	БДДР	Александър Стамболийски	205,569	20,000	119,351	58,06%	99,351	53,54%	1,105	12,697	↓
36	БДДР	Кокаляне	не се получава ежедневна информация								
37	БДИБР	Копринка	142,214	5,410	19,385	13,63%	13,975	10,21%	1,460	1,146	↑

	БДИБР	<b>Белмекен-Чаира</b>	<b>149,536</b>	<b>5,179</b>	<b>97,056</b>	<b>64,90%</b>	<b>91,877</b>	<b>63,65%</b>	<b>2,340</b>	<b>9,839</b>	
38	БДИБР	Белмекен	144,036	3,810	96,394	66,92%	92,584	66,02%			↓
39	БДИБР	Чаира	5,500	1,369	0,662	12,04%	0,000	0,00%			↓
	БДИБР	<b>Баташки водносиллов път</b>									
	БДИБР	<b>Голям Беглик-Широка поляна</b>	<b>86,091</b>	<b>7,242</b>	<b>47,430</b>	<b>55,09%</b>	<b>40,188</b>	<b>50,97%</b>	<b>0,901</b>	<b>7,502</b>	
40	БДИБР	Голям Беглик	62,111	3,942	39,337	63,33%	35,395	60,85%			↓
41	БДИБР	Широка поляна	23,980	3,300	8,092	33,75%	4,792	23,17%			↓
42	БДИБР	Беглика	1,554	0,242	0,975	62,75%	0,733	55,88%	0,062	0,005	↑
43	БДИБР	Тошков Чарк	1,782	0,276	0,688	38,60%	0,412	27,34%	0,251	0,003	↑
44	БДИБР	Батак	310,298	19,950	181,481	58,49%	161,531	55,63%	8,649	13,971	↓
	БДИБР	<b>Каскада Доспат-Въча</b>									
45	БДЗБР	Доспат	449,249	14,907	342,294	76,19%	327,387	75,38%	0,539	0,539	~
46	БДИБР	Цанков камък	110,708	31,200	86,789	78,39%	55,589	69,92%	1,719	1,409	↑
47	БДИБР	Въча	226,120	24,520	150,068	66,37%	125,548	62,28%	1,937	18,650	↓
48	БДИБР	Кричим	20,256	1,730	19,295	95,26%	17,565	94,81%	19,463	21,966	↓
	БДИБР	<b>Каскада Арда</b>									
49	БДИБР	Кърджали	497,236	107,176	278,979	56,11%	171,803	44,05%	1,369	13,397	↓
50	БДИБР	Студен кладенец	387,772	90,667	230,162	59,36%	139,495	46,95%	11,305	36,302	↓
51	БДИБР	Ивайловград	156,702	59,526	132,869	84,79%	73,343	75,47%	8,084	20,723	↓
52	БДИБР	Розов кладенец	20,400	13,268	17,772	87,12%	4,504	63,15%	не се получава ежедневна информация приток и разход		↑

\* Данните в таблицата са за състоянието на комплексните и значими язовири по Приложение 1 от Закона за водите към 8 часа на съответния ден.

\*\* С Решение №740 от 15 октомври 2020 г. за осигуряване на дългосрочната стабилност на водоснабдяването на Столична община, Министерски съвет определя „Български ВиК холдинг“ ЕАД, да извърши необходимите действия за осигуряване на възможност за пречистване на питейни води от язовир „Огняново“.

Към момента не са изпълнени изискванията за вписване на язовира в регистъра съгласно изискванията на Закона за здравето и няма разрешително по реда на закона за водите, поради което не се подават води за питейнобитово водоснабдяване.

**Язовир Панчарево:**

Съгласно предоставената справка от НС ЕАД язовир „Панчарево“ прелива с 7,65 м<sup>3</sup>/ сек. Постъпващият приток в язовира на 16.11.2022 г. е 8,802 м<sup>3</sup>/ сек. Размерът на дневния разход и прелялото количество се равняват на 7,969 м<sup>3</sup>/ сек. Наличният обем в язовира е 5,3024 млн. м<sup>3</sup>, което представлява 82,02% от общия му обем.

**Язовир Пчелина:**

Съгласно предоставената справка от НС ЕАД язовир „Пчелина“ прелива с 3,388 м<sup>3</sup>/ сек. Постъпващият приток в язовира на 16.11.2022 г. е 3,438 м<sup>3</sup>/ сек. Размерът на дневния разход и прелялото количество се равняват на 3,438 м<sup>3</sup>/ сек. Наличният обем в язовира е 53,9 млн. м<sup>3</sup>, което представлява 99,45% от общия му обем.

### По данни и прогнози на НИМХ

На 16.11 речните нива ще останат без съществени изменения. В резултат на валежи през следващите три дни на места се очакват краткотрайни повишения на речните нива. По-значителни повишения са възможни както следва:

- в сутрешните часове на 17.11 във водосборите на реките Лом и Огоста. На 18.11 в резултат на оттичане ще има повишения на речните нива в долните течения на основните реки от Дунавски басейн;

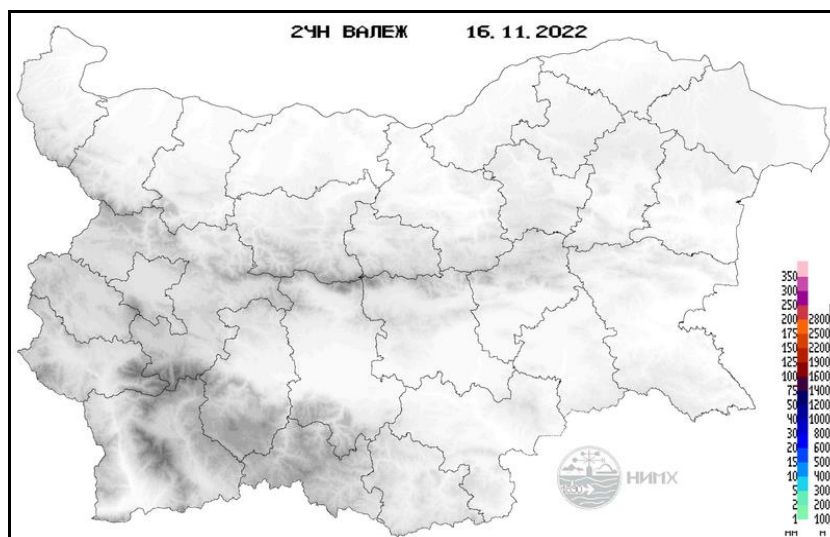
- в следобедните и вечерни часове на 17.11 и през нощта срещу 18.11 в Черноморски басейн. На 19.11 във водосборите южно от р. Камчия;

- в следобедните и вечерни часове на 17.11 и през нощта срещу 18.11 в планинските части от Източнореломорски басейн. В следобедните и вечерни часове на 19.11 ще има краткотрайни повишения на речните нива в родопските притоци на р. Марица и водосбора на р. Арда (притока ѝ р. Върбица);

- на 17.11 в горните и средни части от водосбора на р. Струма и горните части от водосбора на р. Места. През деня на 18.11 в резултат на оттичане са възможни повишения на речните нива в долните течения на основните реки от Западнореломорски басейн. През нощта срещу 19.11 повишения са възможни във водосбора на р. Струма.

Водните количества ще бъдат под праговете за внимание.

### МЕТЕОРОЛОГИЧЕН БЮЛЕТИН



Анализ на денонощната сума на валежа от 07:30 ч. на 15.11.2022 г. до 07:30 ч. на 16.11.2022 г., използващ модел ALADIN и данни от наблюдателната мрежа на НИМХ.

### Метеорологична прогноза за 17 ноември 2022 г.

През следващото денонощие през страната ще премине студен атмосферен фронт. Ще е облачно, през нощта дъжд ще вали в Западна България, а до края на деня валежите ще обхванат и източните райони. След обяд от запад валежите ще започнат да спират и облачността ще се разкъсва. Ще духа слаб до умерен вятър от юг-югозапад, който след обяд постепенно ще се ориентира от запад-северозапад и в Дунавската равнина временно ще се усили. Минималните температури ще са между  $6^{\circ}$  и  $11^{\circ}$ , а максималните - между  $11^{\circ}$  и  $16^{\circ}$ , малко по-високи в югоизточната част от страната. В София минимална - около  $6^{\circ}$ , максимална - около  $9^{\circ}$ .

В планините времето ще е облачно и дъждовно, над 1200 метра дъждът ще се примесва със сняг. По високите части ще се образува снежна покривка. След обяд валежите ще спират и облачността ще се разкъсва. Ще духа умерен и силен вятър от запад-северозапад. Максималната температура на височина 1200 метра ще бъде около  $8^{\circ}$ , на 2000 метра - около  $2^{\circ}$ .

Над Черноморието облачността ще е значителна и след обяд ще има валежи от дъжд, който още до вечерта ще спрат. Ще духа до умерен югозападен вятър, който до вечерта ще се ориентира от запад северозапад. Максималните температури ще бъдат  $15^{\circ}$ - $18^{\circ}$ . Температурата на морската вода ще е  $15^{\circ}$ - $16^{\circ}$ . Вълнението на морето ще бъде 1-2 бала.

### Прогноза за времето от 18 до 22 ноември 2022 г.

Динамично време през следващия 7-дневен период - по преминаващи през Балканите средиземноморски циклони ще бъде с чести промени във вида на небето, вятъра и температурите.

През нощта срещу петък вятърът ще отслабне, а в петък временно в Дунавската равнина ще бъде от изток-североизток, до вечерта отново ще придобие южна компонента. Облачността за кратко ще се разкъса, но след обяд в петък пак ще се увеличи; предимно слаби валежи от дъжд ще има на отделни места, главно в Западна България. Минималните температури ще са с два-три градуса по-ниски, а дневните в по-голямата част от страната ще останат почти без промяна, в Горнотракийската низина и покрай Дунав, където ще има мъгла, ще се задържат по-ниски. В събота облачността отново временно ще се разкъса, но до вечерта ще се увеличи и ще завали, отначало в северозападните райони, а до вечерта и на места в останалата част от страната. В неделя и понеделник ще бъде облачно, с валежи, в много райони, главно в Западна и Централна България - значителни по количество. В неделя температурите ще са все още сравнително високи, особено на изток, където



ще духа южен вятър. През нощта срещу понеделник от северозапад ще започне понижение на температурите, което ще продължи и през следващите дни до средата на следващата седмица. В понеделник-вторник със застудяването, главно в нощните часове и рано сутрин в планинските райони в Северозападна България и в Предбалкана, дъждът ще се примесва или временно ще преминава в сняг. Във вторник през деня валежите временно ще спрат, а облачността за кратко ще се разкъса. Минималните температури в много райони ще са около  $0^{\circ}$ , а максималните предимно между  $9^{\circ}$  и  $14^{\circ}$ , пониски на места в Западна България. В сряда отново облачността ще се увеличи и ще започнат нови валежи. Има повишена вероятност за значителни количества.

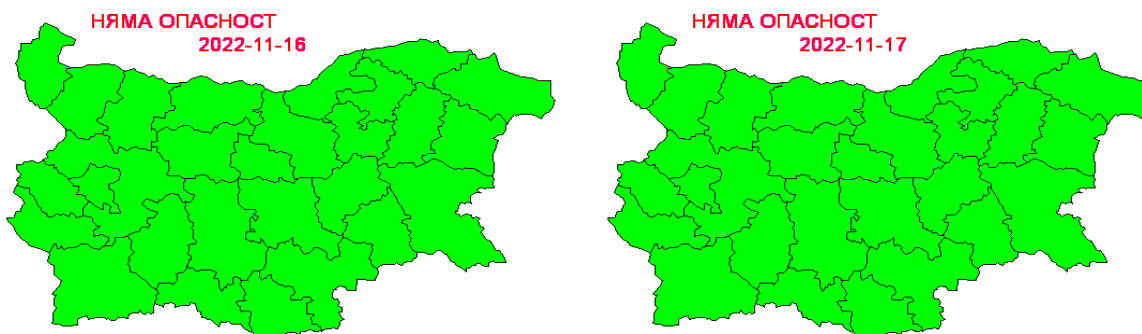
### ПРОГНОЗА ЗА ОЧАКВАНИ КОЛИЧЕСТВА ВАЛЕЖИ

**За 16 и 17 ноември 2022 г.:** Днес през по-голямата част от деня ще бъде почти без валежи. Привечер на отделни места в западните райони ще завали с количества до 2 mm. През нощта дъжд ще вали на много места в западната половина от страната. Количества 10-20 mm. През деня ще завали и в източните райони. След обяд от запад валежите ще спират. В планините над 1700-1800 метра ще вали сняг и ще се образува тънка снежна покривка. Количества 5-10 mm, в планините до 15 mm.

**За 18 и 19 ноември 2022 г.:** В петък валежите временно ще спрат, покъсно след обяд в западните райони отново ще завали дъжд, в планините над 1900 m - сняг. Количества: 1-5 mm, в отделни планински райони - до 10-12 mm. В събота на отделни места в Южна и Източна България ще има валежи от дъжд, в планините над 1700-1800 m - сняг. Количества: 1-10 mm, в отделни райони на Пирин и в Югоизточна България - до 15-20 mm.

## ПРОГНОЗА ЗА ОПАСНИ И ОСОБЕНО ОПАСНИ МЕТЕОРОЛОГИЧНИ ЯВЛЕНИЯ

На 16 и 17 ноември 2022 г. опасни метеорологични явления в страната не се очакват.



Карта на опасните явления за 16.11.2022 г. Карта на опасните явления за 17.11.2022 г.

Подробна информация за предупрежденията и опасните метеорологични явления по области и общини може да бъде получена от интерактивните карта на адреси:

<http://weather.bg/0index.php?koiFail=RM01opasni1&nd=0&lng=0>

<http://weather.bg/obshtini/indexS.php>

### Легенда:



Бяло:

Липсваща, недостатъчна, стара или съмнителна информация.



Зелено:

Няма опасни явления.



Жълто:

Времето може да бъде потенциално опасно. Явленията, които са прогнозирани, не са необичайни, но изискват внимание, ако възнамерявате да вършите работа на открито. Следете прогнозите за времето и не поемайте излишен риск.



Оранжево:

Времето е опасно. Прогнозирани са по-рядко случващи се метеорологични явления. Възможни са материални щети и има опасност от наранявания. Бъдете много внимателни и се информирайте подробно и често за метеорологичната обстановка. Съобразявайте се с неизбежните рискове и следвайте всички съвети на компетентните органи.



Червено:

Времето е много опасно. Прогнозирани са изключително интензивни опасни метеорологични явления. Възможни са големи материални щети и нещастни случаи, може да възникне и опасност за живота. Следвайте нарежданията и всички съвети на компетентните органи и бъдете готови да извършвате извънредни мерки.

## ХИДРОЛОГИЧЕН БЮЛЕТИН

### Анализ на хидрологичната обстановка през изминалото денонощие

Анализът е направен на база измерени водни стоежи и изчислени по временни ключови криви водни количества от оперативни автоматични и конвенционални хидрометрични станции на НИМХ:

**Дунавски басейн:** През изминалото денонощие речните нива в басейна са останали без съществени изменения. Регистрираните колебания на нивата на реките Малък Искър при Етрополе (-14/+12 см), Искър в средното и долното течение (-22/+26 см) и Янтра при с. Каранци (-1/+27 см) са в резултат от работа на хидротехнически съоръжения. Отчетените изменения на речните нива в останалата част от басейна са както следва: за водосбора на р. Нишава с до +1 см; за водосбора на р. Лом без изменение; за водосбора на р. Огоста от -5 см до +5 см; за водосбора на р. Искър от -4 см до +2 см; за водосбора на р. Вит от -3 см до +3 см; за водосбора на р. Осъм с до -3 см; за водосбора на р. Янтра от -3 см до +2 см; за водосбора на р. Русенски Лом от -2 см до +2 см. Водните количества на реките в басейна са под праговете за средни води и около праговете за ниски води.

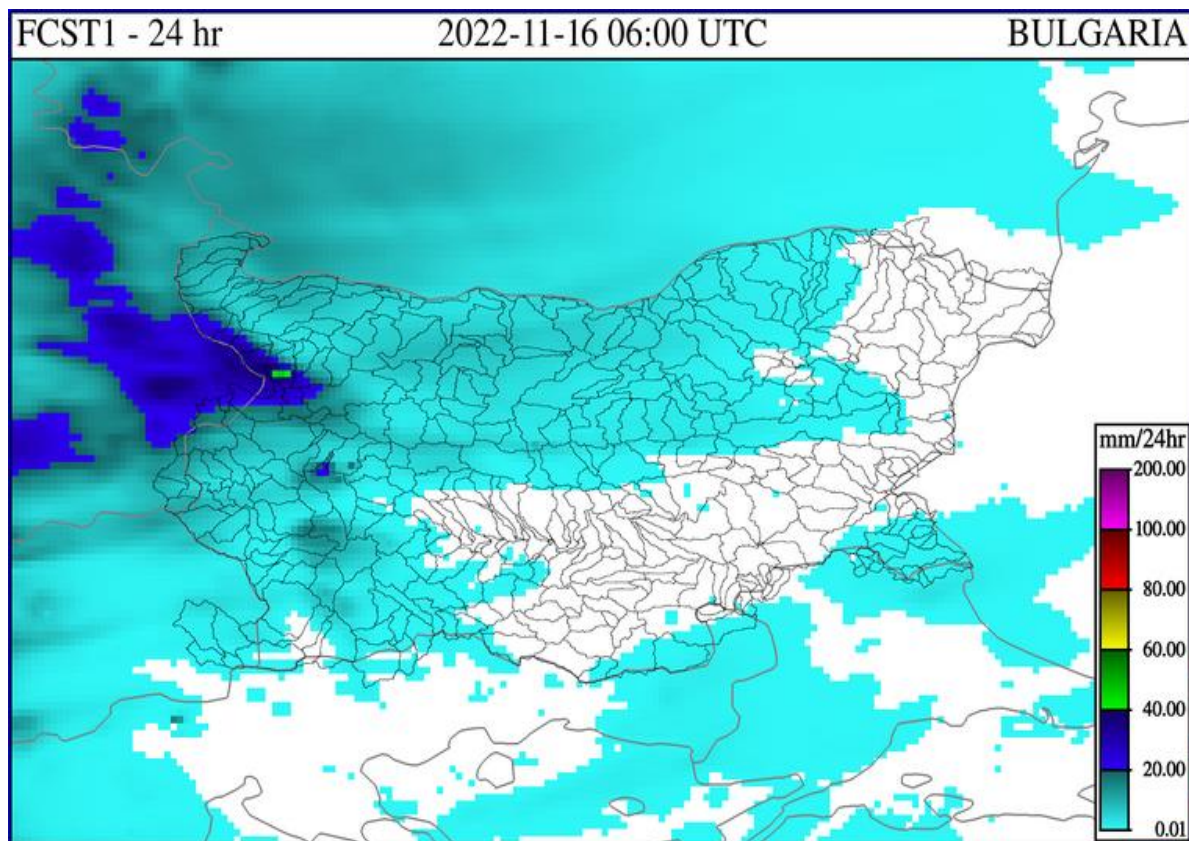
**Черноморски басейн:** През изминалото денонощие нивата на наблюдаваните реки в басейна са останали без съществени изменения. Отчетените колебания на речните нива в басейна са както следва: за водосбора на р. Провадийска от -3 см до +3 см; за водосбора на р. Камчия от -4 см до +4 см; за водосбора на р. Айтоска от -1 см до +1 см; за водосбора на р. Факийска без изменения; за водосбора на р. Ропотамо от -3 см до +3 см; за водосбора на р. Велека от -2 см до +2 см. Водните количества на реките в басейна са под праговете за средни води и около праговете за ниски води.

**Източнобеломорски басейн:** През изминалото денонощие нивата на наблюдаваните реки са останали без съществени изменения. Регистрираните колебания на водните нива на реките Тъжа при ВЕЦ Тъжа (-25/+23 см), Калница при с. Крумово (-14/+5 см), Марица при с. Радуил (-17/+15 см), Белово (-53/+53 см), Пловдив (-7/+13 см), Първомай (-1/+15 см) и при Димитровград (-3/+14 см) и Арда при с. Вехтино (-10/+10 см) са в резултат от работата на хидротехнически съоръжения. Отчетените изменения на речните нива в останалата част от басейна са както следва: за водосбора на р. Тунджа от -4 см до +4 см; за водосбора на р. Марица от -10 см до +9 см; за водосбора на р. Арда от -6 см до +9 см. Водните количества на реките в басейна са под праговете за средни води и около праговете за ниски води.

**Западнобеломорски басейн:** През изминалото денонощие нивата на реките в басейна са останали без съществени изменения. Отчетените колебания на речните нива в басейна са както следва: за водосбора на р. Места от -5 см до +6 см; за водосбора на р. Струма от -3 см до +4 см. Водните количества на реките в басейна са под праговете за средни води и около праговете за ниски води.

**ДОПЪЛНИТЕЛНА ПРОГНОЗНА МЕТЕОРОЛОГИЧНА ИНФОРМАЦИЯ,  
ИЗПОЛЗВАНА ПРИ ИЗГОТВЯНЕ НА ХИДРОЛОГИЧНАТА ПРОГНОЗА**

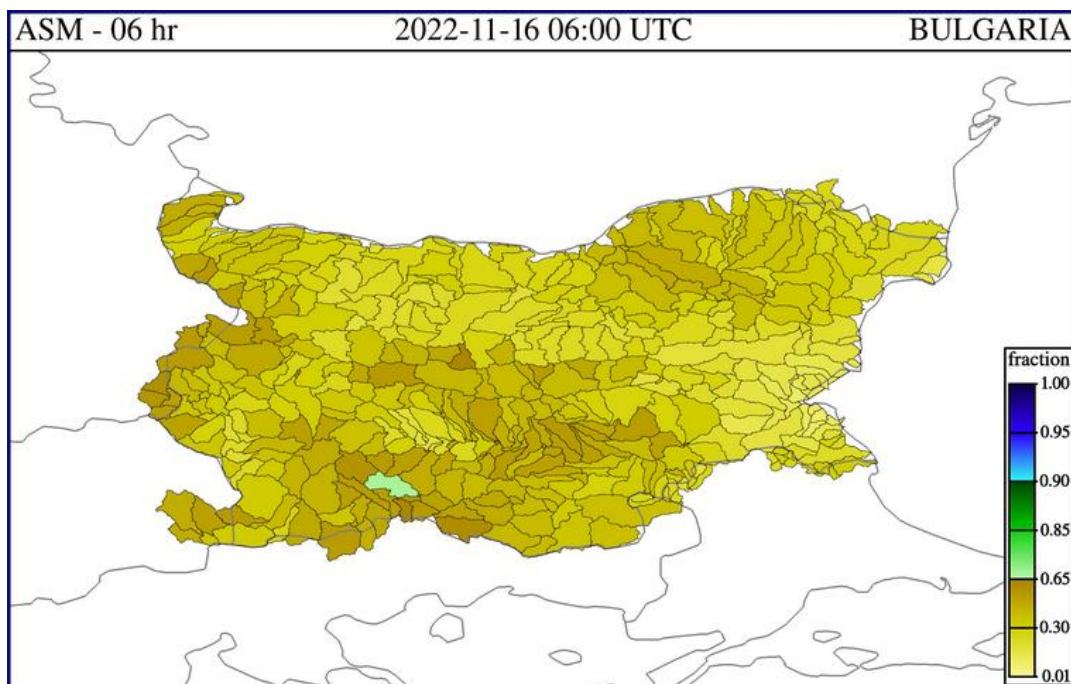
- 24 h прогноза за валежите от модела ALADIN за района на Черно море и Близкия Изток от 08:00 ч. местно време на 16.11.2022 г. до 08:00 ч. местно време на 17.11.2022 г.



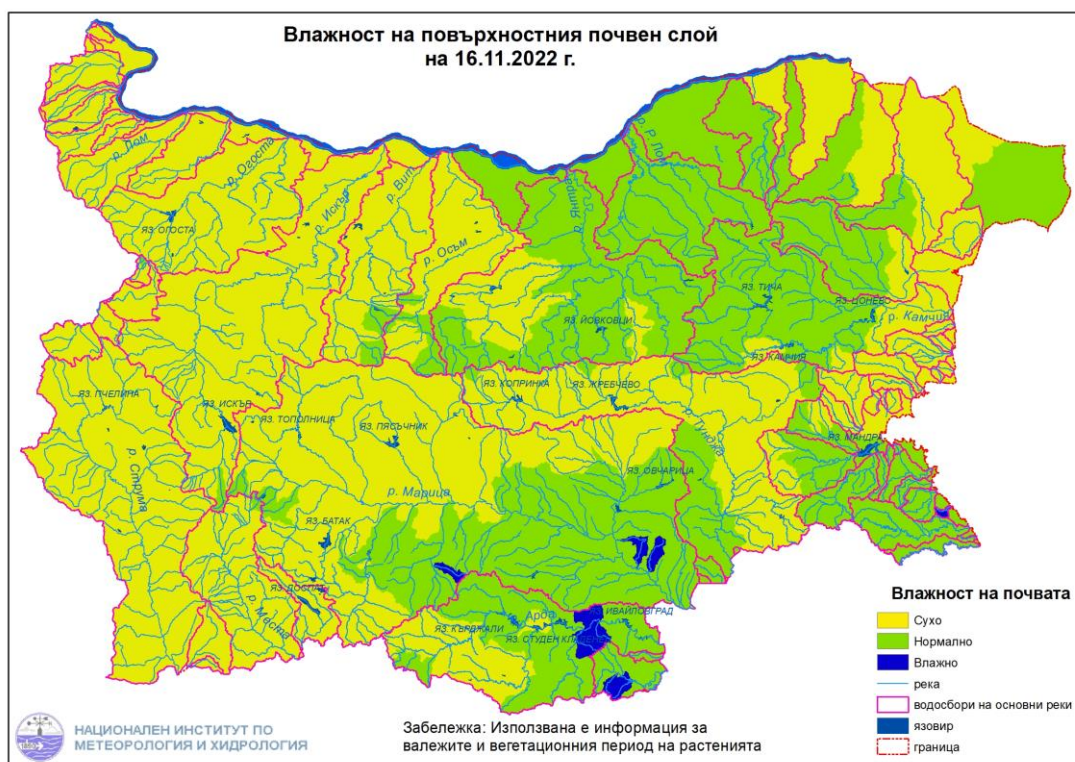


- **Влажност на почвата:**

➤ На картата по-долу е представено пространственото разпределение на средната почвена влага - насищане с вода на повърхностния (до 30 cm) почвен слой с използване на резултати от модела Sacramento Soil Moisture Accounting Model.



➤ На картата по-долу е представено пространственото разпределение на средната почвена влага.



## Хидрологична прогноза

На основа на метеорологичната прогноза, обработената хидрологична информация и моделираните водни количества от НИМХ:

**Дунавски басейн:** Днес (16.11) речните нива в басейна ще останат без съществени изменения. На 17.11 в резултат на валежи ще има повишения на речните нива в басейна. По-значителни повишения са възможни в сутрешните часове на 17.11 във водосборите на реките Лом и Огоста. На 18.11 и 19.11 речните нива в по-голяма част от басейна ще се понижават или ще останат без съществени изменения. На 18.11 в резултат на оттичане ще има повишения на речните нива в долните течения на основните реки. Във вечерните часове на 18.11 и през нощта срещу 19.11, в резултат на валежи се очакват нови повишения на речните нива главно във водосборите западно от р. Вит. Водните количества ще бъдат под праговете за внимание.

**Моделът за водосбора на р. Огоста прогнозира:** Прогнозираните водни количества на 17, 18 и 19.11.2022 г. ще са около и под средната многогодишна стойност. Днес (16.11) речните нива във водосбора ще останат без съществени изменения. В резултат на валежи на 17.11 ще има повишения на речните нива, по-съществени в планинските части на водосбора. На 18.11 речните нива ще се понижават, като в резултат на оттичане ще има повишения в долното течение на основната река. Във вечерните часове на 18.11 и през нощта срещу 19.11, в резултат на валежи се очакват нови повишения на речните нива. Водните количества ще бъдат под прага за внимание.

**Моделът за водосбора на р. Искър прогнозира:** Прогнозираните водни количества на 17, 18 и 19.11.2022 г. ще са около и под средната многогодишна стойност. Днес (16.11) речните нива във водосбора ще останат без съществени изменения. На 17.11 в резултат на валежи ще има повишения на речните нива, главно в средните и долни части от водосбора. На 18.11 речните нива временно ще се понижават като в резултат на оттичане ще има повишения в долното течение на основната река. През нощта срещу 19.11 и на 19.11, в резултат на валежи ще има нови повишения на речните нива във водосбора. Водните количества ще бъдат под прага за внимание.

**Моделът за водосбора на р. Янтра прогнозира:** Прогнозираните водни количества на 17, 18 и 19.11.2022 г. ще бъдат около и под средномногогодишните стойности. Днес (16.11) речните нива във водосбора ще останат без съществени изменения. На 17.11 в резултат на валежи ще има незначителни повишения на речните нива във водосбора. На 18 и 19.11 речните нива в по-голяма част от водосбора ще останат без съществени изменения. В резултат на оттичане на 18.11 са възможни незначителни повишения на речните нива в долното течение на основната река. В резултат на валежи на 19.11 са възможни незначителни повишения на речните нива, главно в планинската част от водосбора. Водните количества ще бъдат под праговете за внимание.

**Моделът за водосбора на р. Русенски Лом прогнозира:** Прогнозираните водни количества във водосбора на р. Черни Лом на 17, 18, 19, 20 и 21.11.2022 г. ще бъдат под средномногогодишните стойности. Днес (16.11) и през следващите 4-5 дни речните нива във водосбора ще останат без съществени изменения. В следобедните и вечерни часове на 17.11 и през нощта срещу 18.11, както и в следобедните и вечерни часове на 19.11 и през нощта срещу 20.11 са възможни незначителни повишения на речните нива във водосбора. Водните количества ще бъдат под праговете за внимание.

**Черноморски басейн:** Днес (16.11) и през следващите три дни речните нива в по-голяма част от басейна ще останат без съществени изменения. В следобедните и вечерни часове на 17.11 и през нощта срещу 18.11 в резултат на валежи ще има незначителни повишения на речните нива. На 19.11, в резултат на валежи са възможни краткотрайни повишения на речните нива във водосборите южно от р. Камчия. Водните количества ще бъдат под праговете за внимание.

**Моделът за водосбора на р. Айтоска прогнозира:** Прогнозираните водни количества на 17, 18 и 19.11.2022 г. ще бъдат под средномногогодишните стойности. Днес (16.11) и през следващите три дни речните нива във водосбора ще останат без съществени изменения. В следобедните и вечерни часове на 17.11 и през нощта срещу 18.11, както и в следобедните и вечерни часове на 19.11 в резултат на валежи са възможни незначителни повишения на речните нива във водосбора. Водните количества ще бъдат под праговете за внимание.

**Моделът за водосбора на р. Факийска прогнозира:** Прогнозираните водни количества на 17, 18, 19, 20 и 21.11.2022 г. ще бъдат под средномногогодишните стойности. Днес (16.11) и през следващите 4-5 дни речните нива във водосбора ще останат без съществени изменения. В следобедните и вечерни часове на 17.11 и през нощта срещу 18.11, както и в следобедните и вечерни часове на 19.11 и през нощта срещу 20.11 в резултат на валежи ще има незначителни повишения на речните нива във водосбора. Водните количества ще бъдат под праговете за внимание.

**Източнобеломорски басейн:** Днес (16.11) и през следващите три дни речните нива в по-голяма част от басейна ще останат без съществени изменения. В следобедните и вечерни часове на 17.11 и през нощта срещу 18.11 са възможни краткотрайни повишения на речните нива, главно в планинските части от басейна. В резултат на валежи във вечерните часове на 19.11 и през нощта срещу 20.11 ще има краткотрайни повишения на речните нива в родопските притоци на р. Марица и водосбора на р. Арда (притока ѝ р. Върбица). Водните количества ще бъдат под праговете за внимание.

**Системата за ранно предупреждение за водосборите на реките Марица и Тунджа на НИМХ прогнозира:**

- Водните нива ще бъдат под праговете за внимание

<u>Прагове за предупреждение</u>			
Нива на тревога:	Жълто - Внимание	Оранжево - Предупреждение	Червено - Тревога

**Системата за ранно предупреждение за водосбора на река Арда на НИМХ прогнозира:**

- Водните количества ще бъдат под праговете за внимание.

<u>Прагове за предупреждение</u>			
Нива на тревога:	Жълто - Внимание	Оранжево - Предупреждение	Червено - Тревога

**Западнобеломорски басейн:** Днес (16.11) речните нива в басейна ще останат без съществени изменения. На 17.11 в резултат на валежи ще има краткотрайни повишения на речните нива, главно в горните и средни части от водосбора на р. Струма и горните части от водосбора на р. Места. През следващите 2 дни речните нива в по-голяма част от басейна ще останат без съществени изменения като през деня на 18.11 в резултат на оттичане все още са възможни повишения на речните нива в долните течения на основните реки. В резултат на валежи са възможни краткотрайни повишения на речните нива през нощта на 18.11 срещу 19.11 главно във водосбора на р. Струма както и вечерта на 19.11, в пиринските притоци на р. Струма и р. Места. Водните количества ще бъдат под праговете за внимание.

*В направените прогнози не се отчита работата и ретензионната способност на хидротехническите съоръжения.*

## РЕКА ДУНАВ

Водни стоежи в българския участък на река Дунав за 16 ноември 2022 г. по данни на Изпълнителна агенция „Проучване и поддържане на река Дунав“:

станция	километър	воден стоеж [cm]	разлика	t вода
		водно количество [m <sup>3</sup> /s]	за 24 ч. [cm]	[°C]
Ново село	833.60	68 Q: 2 644	-1	13.3
Лом	743.30	125 Q: 2 566	-6	13.3
Оряхово	678.00	23 Q: 2 692	+3	13.9
Никопол	597.50	94	+6	13.7
Свищов	554.30	47 Q: 2 724	+9	13.2
Русе	495.60	14 Q: 2 634	+7	13.2
Силистра	375.50	21 Q: 2 468	+4	13