



Министерство на
околната среда и водите

**Ежедневен
бюлетин за
състоянието на
водите**

16 НОЕМВРИ 2023

**Комплексни и
значими
язовири**

Речни нива

Информация за наличните обеми в комплексните и значими язовири, които се следят в МОСВ:

Съгласно приложение №1 към чл. 13, ал. 1, т. 1 от Закона за водите, комплексните и значими язовири са 52 броя.

Сумата от наличните в тях завирени обеми към 16.11.2023 г. е 3825.6 млн. м³, представлява 58.5 % от сумата от общите им обеми, с 0.1 % по-малко от отношението на завирените им обеми спрямо сумата на общите им обеми към 15.11.2023 г.

Според основното им предназначение наличните в тях завирени обеми са както следва:

- питейно-битово водоснабдяване - 71.4 % от общия им обем;
- за резервно питейно-битово водоснабдяване - 30.2 % от общия им обем;
- напояване - 41.2 % от общия им обем;
- енергетика - 66.1 % от общия им обем.

Налични завирени обеми в язовири по приложение 1 на ЗВ с трансгранично влияние:

1. за Каскада „Арда“:

Язовир „Кърджали“ - 281.692 млн. м³, което е 56.65 % от общия му обем;

Язовир „Студен кладенец“ - 225.142 млн. м³, което е 58.06 % от общия му обем;

Язовир „Ивайловград“ - 147.911 млн. м³, което е 94.39 % от общия му обем;

2. за Каскада „Горна Тунджа“:

Язовир „Копринка“ - 46.228 млн. м³, което е 32.51 % от общия му обем;

Язовир „Жребчево“ - 173.548 млн. м³, което е 43.39 % от общия му обем.

БЮЛЕТИН №932 от 16.11.2023 г. към 8 часа

ОБОБЩЕНИ ДАННИ ЗА СЪСТОЯНИЕТО НА ВОДИТЕ В КОМПЛЕКСНИТЕ И ЗНАЧИМИ ЯЗОВИРИ

Сумата от наличните завърени обеми към комплексните и значими язовири е			3825,6	млн.куб.м.	представлява		58,5%	Тенденция	в бр. язовири		
Според основното предназначение на язовирите наличните в тях завърени обеми:			за питейно-битово водоснабдяване		71,4%	от общия им обем;	66,47%	от полезния им обем	↑ - повишаване на обема	12	
			за резервно - ПБВ		30,2%	от общия им обем;	54,36%	от полезния им обем	↓ - понижаване на обема	33	
			за напояване		41,2%	от общия им обем;	34,60%	от полезния им обем	~ - задържане на обема	4	
			за енергетика		66,1%	от общия им обем;	60,33%	от полезния им обем	⌊ - преливане	2	
№	БД	Язовир	Общ обем	Мъртъв/ Санитарен обем	Наличен обем		Наличен полезен обем		Ср. денонощен приток	Ср. денонощен разход	Тенденция
			млн.м ³	млн.м ³	млн.м ³	% от общия обем	млн.м ³	% от полезния обем	м ³ /сек.	м ³ /сек.	
1	БДДР	Искър	655,252	87,200	513,814	78,41%	426,614	75,10%	4,619	9,237	↓
2	БДДР	Бели Искър	15,080	1,400	7,738	51,31%	6,338	46,33%	1,982	0,441	↑
3	БДДР	Среченска бара	15,500	1,000	11,693	75,44%	10,693	73,74%	0,868	0,637	↑
4	БДДР	Христо Смирненски	27,700	4,200	22,019	79,49%	17,819	75,82%	0,067	0,358	↓
5	БДДР	Йовковци	92,179	9,000	79,214	85,94%	70,214	84,41%	0,154	0,751	↓
6	БДЧР	Тича	311,800	40,000	191,034	61,27%	151,034	55,57%	0,045	1,660	↓
7	БДЧР	Камчия	233,550	76,000	160,379	68,67%	84,379	53,56%	0,014	2,329	↓
8	БДЧР	Ясна поляна	32,320	7,550	14,839	45,91%	7,289	29,43%	0,012	0,255	↓

9	БДИБР	Асеновец	28,200	2,000	12,067	42,79%	10,067	38,42%	0,012	0,613	↓
10	БДИБР	Боровица	27,300	4,600	24,206	88,67%	19,606	86,37%	0,036	0,325	↓
11	БДЗБР	Студена	25,200	2,400	17,167	68,12%	14,767	64,77%	0,079	0,760	↓
12	БДЗБР	Дяково	35,400	8,000	24,095	68,07%	16,095	58,74%	0,261	0,261	~
13	БДЗБР	Калин - за рез.водоснабдяване	1,024	0,100	0,282	27,56%	0,182	19,72%	не се получава ежедневна информация приток и разход		↓
14	БДЗБР	Карагьол - за рез.водоснабдяване	2,252	0,200	1,341	59,55%	1,141	55,60%			↑
15	БДДР	Огняново - за рез.водоснабдяване **	31,600	2,500	18,612	58,90%	16,112	55,37%	0,138	0,335	↓
16	БДЧР	Порой	45,200	2,000	4,712	10,42%	2,712	6,28%	0,104	0,000	↑
17	БДЧР	Ахелой	12,350	0,800	2,979	24,12%	2,179	18,87%	0,012	0,000	↑
18	БДДР	Панчарево	6,465	1,500	5,259	81,35%	3,759	75,71%	7,948	8,865	↓
19	БДДР	Ястребино	62,300	3,900	32,341	51,91%	28,441	48,70%	0,058	0,139	↓
20	БДДР	Кула	20,250	0,700	8,443	41,69%	7,743	39,61%	0,023	0,046	↓
21	БДДР	Рабиша	43,200	2,400	12,338	28,56%	9,938	24,36%	0,000	0,012	↓
22	БДДР	Огоста	506,000	67,000	237,075	46,85%	170,075	38,74%	0,231	8,044	↓
23	БДДР	Сопот	60,908	1,300	33,350	54,75%	32,050	53,77%	0,301	2,037	↓
24	БДДР	Горни Дъбник	130,000	3,000	45,888	35,30%	42,888	33,77%	0,602	0,602	~
25	БДДР	Бели Лом	25,500	3,200	7,883	30,91%	4,683	21,00%	0,023	0,081	↓
26	БДЧР	Съединение	12,810	1,500	7,747	60,48%	6,247	55,23%	0,012	0,104	↓
27	БДЧР	Георги Трайков (Цонево)	330,000	21,000	132,281	40,09%	111,281	36,01%	0,000	1,319	↓
28	БДИБР	Жребчево	400,000	30,000	173,548	43,39%	143,548	38,80%	3,500	1,972	↑
29	БДИБР	Малко Шарково	45,000	3,900	29,854	66,34%	25,954	63,15%	0,012	0,313	↓
30	БДИБР	Домлян	26,074	0,700	1,721	6,60%	1,021	4,02%	0,000	0,046	↓
31	БДИБР	Пясъчник	206,530	3,400	16,555	8,02%	13,155	6,48%	0,502	0,138	↑
32	БДИБР	Тополница	137,108	20,000	37,542	27,38%	17,542	14,98%	2,442	0,556	↑
33	БДИБР	Тракиец	114,000	24,000	63,608	55,80%	39,608	44,01%	0,006	0,185	↓
34	БДЗБР	Пчелина	54,200	34,200	53,950	99,54%	19,750	98,75%	4,259	4,259	↓
35	БДДР	Александър Стамболийски	205,569	20,000	136,357	66,33%	116,357	62,70%	0,068	1,026	↓
36	БДДР	Кокаляне	не се получава ежедневна информация								
37	БДИБР	Копринка	142,214	5,410	46,228	32,51%	40,818	29,84%	0,444	1,054	↓

	БДИБР	Белмекен-Чаира	149,536	5,179	103,807	69,42%	98,628	68,32%	2,021	7,586	
38	БДИБР	Белмекен	144,036	3,810	100,036	69,45%	96,226	68,62%			↓
39	БДИБР	Чаира	5,500	1,369	3,771	68,56%	2,402	58,15%			↑
	БДИБР	Баташки водосилков път									
	БДИБР	Голям Беглик-Широка поляна	86,091	7,242	67,869	78,83%	60,627	76,89%	2,213	6,006	
40	БДИБР	Голям Беглик	62,111	3,942	50,548	81,38%	46,606	80,12%			↓
41	БДИБР	Широка поляна	23,980	3,300	17,322	72,23%	14,022	67,80%			↓
42	БДИБР	Беглика	1,554	0,242	0,899	57,83%	0,657	50,05%	0,149	0,006	↑
43	БДИБР	Тошков Чарк	1,782	0,276	0,898	50,41%	0,622	41,32%	0,360	0,380	↓
44	БДИБР	Батак	310,298	19,950	144,656	46,62%	124,706	42,95%	6,454	2,598	↑
	БДИБР	Каскада Доспат-Въча									
45	БДЗБР	Доспат	449,249	14,907	409,074	91,06%	394,167	90,75%	0,421	0,421	~
46	БДИБР	Цанков камък	110,708	31,200	73,342	66,25%	42,142	53,00%	1,919	1,380	↑
47	БДИБР	Въча	226,120	24,520	153,499	67,88%	128,979	63,98%	4,188	15,303	↓
48	БДИБР	Кричим	20,256	1,730	19,797	97,73%	18,067	97,52%	15,594	15,694	↓
	БДИБР	Каскада Арда									
49	БДИБР	Кърджали	497,236	107,176	281,692	56,65%	174,516	44,74%	2,169	4,601	↓
50	БДИБР	Студен кладенец	387,772	90,667	225,142	58,06%	134,475	45,26%	4,707	18,000	↓
51	БДИБР	Ивайловград	156,702	59,526	147,911	94,39%	88,385	90,95%	21,920	27,025	↓
52	БДИБР	Розов кладенец	20,400	13,268	16,548	81,12%	3,280	45,99%	не се получава ежедневна информация приток и разход		~

* Данните в таблицата са за състоянието на комплексните и значими язовири по Приложение 1 от Закона за водите към 8 часа на съответния ден.

** С Решение №740 от 15 октомври 2020 г. за осигуряване на дългосрочната стабилност на водоснабдяването на Столична община, Министерски съвет определя „Български ВиК холдинг“ ЕАД, да извърши необходимите действия за осигуряване на възможност за пречистване на питейни води от язовир „Огняново“.

Към момента не са изпълнени изискванията за вписване на язовира в регистъра съгласно изискванията на Закона за здравето и няма разрешително по реда на закона за водите, поради което не се подават води за питейнобитово водоснабдяване. ***

Язовир Панчарево:

Съгласно предоставената справка от НС ЕАД язовир „Панчарево“ прелива с 8,5 м³/сек. Постъпващият приток в язовира на 16.11.2023 г. е 7,948 м³/сек. Размерът на дневния разход и прелялото количество се равняват на 8,865 м³/сек. Наличният обем в язовира е 5,2592 млн. м³, което представлява 81,35% от общия му обем.

Язовир Пчелина:

Съгласно предоставената справка от НС ЕАД язовир „Пчелина“ прелива с 4,211 м³/сек. Постъпващият приток в язовира на 16.11.2023 г. е 4,259 м³/сек. Размерът на дневния разход и прелялото количество се равняват на 4,259 м³/сек. Наличният обем в язовира е 53,95 млн. м³, което представлява 99,54% от общия му обем.

По данни и прогнози на НИМХ

На 16.11 и 17.11 речните нива ще останат без съществени изменения. На 17.11, 18.11 и 19.11 в резултат на валежи речните нива в по-голяма част от басейните ще се повишават, като по-значителни те ще са както следва:

Дунавски басейн:

-във вечерните часове на 17.11 и през нощта срещу 18.11 във водосборите на реките Нишава, Огоста и средните и долните части от водосбора на р. Искър. През деня и във вечерните часове на 18.11, както и през нощта срещу 19.11 по-значителни повишения ще има във водосборите на р. Янтра, Русенски Лом и добруджанските реки;

Черноморски басейн:

-в резултат на валежи, на 18.11 и 19.11 ще има повишения на речните нива в целия басейн. По-значителни ще са те през деня на 18.11 във водосборите на реките южно от гр. Бургас;

Източнобеломорски басейн:

-през нощта срещу 18.11 и на 18.11 в резултат на валежи ще се повишават речните нива в целия басейн. По-значителни ще са повишенията през нощта срещу 18.11 и в сутрешните часове на 18.11 на рило-родопските притоци на р. Марица и водосборите на р. Арда и р. Бяла. В резултат на валежи от дъжд и сняг на 19.11 ще има нови повишения на речните нива във водосбора на р. Тунджа;

Западнобеломорски басейн:

-от вечерните часове на 17.11 до обедните часове на 18.11 в резултат на валежи ще се повишават речните нива в целия басейн. По-значителни повишения се очакват през нощта срещу 18.11 и в сутрешните часове на 18.11 в горните и средните части от водосбора на р. Струма. На 19.11 речните нива ще се понижават, като в резултат на оттичане ще има повишения на речните нива в долните течения на р. Места и р. Струма.

Водните количества ще бъдат под праговете за внимание.

МЕТЕОРОЛОГИЧЕН БЮЛЕТИН



Анализ на денонощната сума на валежа от 7:30 ч на 15.11.2023 г. до 7:30 ч на 16.11.2023 г., използващ модел ALADIN-BG и данни от наблюдателната мрежа на НИМХ

Метеорологична прогноза за 17 ноември 2023 г.

През нощта ще преобладава ясно и почти тихо време. Минималните температури ще са между 2° и 7° , в София - около 2° .

Утре преди обяд ще преобладава слънчево време с разкъсана средна и висока облачност. След обяд от запад облачността ще се увеличава и вплътнява, и ще започнат валежи от дъжд. До вечерта ще са повсеместни, а на места в Западна България и планинските райони количествата ще са значителни. Преди обяд в източната половина от страната ще духа до умерен южен вятър и там температурите ще са по-високи. На запад ще е почти тихо, но привечер вятърът ще се ориентира от запад-северозапад, ще се усили и с него започне да нахлува студен въздух. През нощта срещу събота в планинските райони от Западна България дъждът ще преминава в сняг. Максималните температури ще са от 10° - 13° в Северозападна България до 17° - 19° на изток, в София - около 13° .

В планините времето ще бъде динамично. Преди обяд ще бъде предимно слънчево. След обяд облачността ще се увеличава и в масивите от Западна България ще започнат валежи от дъжд, над около 2000 метра - от сняг. До вечерта ще завали и на изток. Ще духа умерен и силен вятър от запад-югозапад, но привечер ще се ориентира от северозапад и с него ще започне да нахлува студен въздух. Максималната температура на височина 1200 метра ще е около 10° , на 2000 метра - около 4° , но привечер бързо ще се понижат. През нощта срещу събота в планините от западната половина на страната границата на снеговалежа ще се понижи значително и дъждът ще премине в сняг. Количествата ще са значителни и в комбинация с бурния вятър ще има условия за виелици.

По Черноморието ще преобладава слънчево време. Ще духа умерен, временно силен вятър, предимно от юг, но до вечерта ще се ориентира от запад-северозапад. Привечер облачността ще се увеличава и вплътнява и до полунощ на много места ще превали дъжд. Максимални температури: 14°-16°. Температурата на морската вода е от 10° по северното крайбрежие до 16° по южното. Вълнението на морето ще бъде 2-3 бала.

Прогноза за времето от 18 до 23 ноември 2023 г.

В събота северозападният вятър ще се усили още, ще е силен и бурен. Ще бъде облачно, с валежи от дъжд, в Източна България - значителни по количество. В по-голямата част от страната сутринта ще вали дъжд, във високите полета в Западна България и Предбалкана - сняг. Със застудяването още преди обяд в североизточните райони, а до края на деня и в югоизточните дъждът ще преминава в сняг. В планините, с интензивните валежи от сняг и бурния вятър ще има снежни виелици, а в районите с надморска височина над 1300-1400 m ще се образува и неравномерна снежна покривка. Температурите ще са почти без дневен ход - от 1°-2° на места в Западна България до 9°-10° по Черноморието. През нощта срещу неделя в западните райони, а в неделя сутринта и в източните валежите ще спрат. Облачността ще се разкъсва и ще намалява. Все още ще е ветровито, но до края на деня и вятърът ще отслабне. Студено време с минимални температури между 0° и 5° и максимални - между 4° и 9°. В понеделник ще преобладава слънчево време, сутринта ще е почти тихо и минималните температури във високите полета в Западна България ще се понижат до минус 2° - минус 3°. През деня със слаб вятър от юг-югозапад ще се затопли. През следващите дни облачността ще се увеличи и ще е предимно значителна, във вторник на места в крайните северозападни райони, а в сряда и четвъртък на повече места в Западна и Южна България ще превали слаб дъжд. Температурите ще се повишат и минималните навсякъде ще са положителни, а максималните - между 12° и 17°.

ПРОГНОЗА ЗА ОЧАКВАНИ КОЛИЧЕСТВА ВАЛЕЖИ

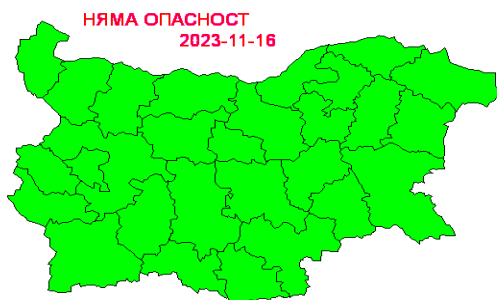
За 16 и 17 ноември 2023 г.: Днес след обяд ще е без валежи. През нощта и утре преди обяд все още ще е без валежи. След обяд от запад ще започнат валежи, които през нощта срещу събота ще обхванат цялата страна. Количества до полунощ - между 5 и 15 mm, на места в северозападните райони от страната, между 20 и 30 mm.

За 18 и 19 ноември 2023 г.: В събота валежи ще има в цялата страна с изключение на крайните северозападни райони. Очаквани количества за денонощието: в Западна България - 1-10 mm, в Централна - 10-20 mm, в Източна - 15-30 mm, локално до 45-50 mm. През нощта срещу неделя и в неделя в сутрешните часове валежи ще има все още на места в Източна България - количества 3-15 mm.

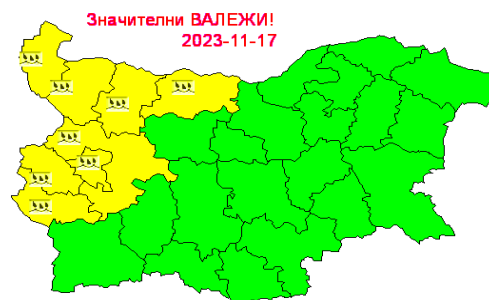
ПРОГНОЗА ЗА ОПАСНИ И ОСОБЕНО ОПАСНИ МЕТЕОРОЛОГИЧНИ ЯВЛЕНИЯ

На 16 ноември 2023 г. опасни метеорологични явления не се очакват.

За 17 ноември 2023 г. НИМХ издава предупреждение от първа степен (жълт код) за значителни валежи от дъжд в 9 области от западната половина от страната.



Карта на опасните явления за 16.11.2023 г.



Карта на опасните явления за 17.11.2023 г.

Подробна информация за предупрежденията и опасните метеорологични явления по области и общини може да бъде получена от интерактивната карта на адрес: <https://weather.bg/obshtini/>

Легенда:



Бяло:

Липсваща, недостатъчна, стара или съмнителна информация.



Зелено:

Няма опасни явления.



Жълто:

Времето може да бъде потенциално опасно. Явленията, които са прогнозирани, не са необичайни, но изискват внимание, ако възнамерявате да вършите работа на открито. Следете прогнозите за времето и не поемайте излишен риск.



Оранжево:

Времето е опасно. Прогнозирани са по-рядко случващи се метеорологични явления. Възможни са материални щети и има опасност от наранявания. Бъдете много внимателни и се информирайте подробно и често за метеорологичната обстановка. Съобразявайте се с неизбежните рискове и следвайте всички съвети на компетентните органи.



Червено:

Времето е много опасно. Прогнозирани са изключително интензивни опасни метеорологични явления. Възможни са големи материални щети и нещастни случаи, може да възникне и опасност за живота. Следвайте нарежданията и всички съвети на компетентните органи и бъдете готови да извънредни мерки.

ХИДРОЛОГИЧЕН БЮЛЕТИН

Анализ на хидрологичната обстановка през изминалото денонощие

Анализът е направен на база измерени водни стоежи и изчислени по временни ключови криви водни количества от оперативни автоматични и конвенционални хидрометрични станции на НИМХ:

Дунавски басейн: През изминалото денонощие нивата на по-голямата част от реките в басейна са останали без съществени изменения. В резултат на валежи са отчетени краткотрайни повишения на речните нива основно във водосборите на реките Искър и Огоста. Регистрираните изменения на нивата в средните и долните течения на р. Огоста (-24/+35 см) и р. Искър (-18/+24 см), и р. Осъм при гр. Ловеч (-10/+15 см) са в резултат от валежи и работата на хидротехнически съоръжения. Отчетените колебания на речните нива в останалата част от басейна са както следва: за водосбора на р. Нишава с до ± 1 см; за водосбора на р. Лом с до ± 2 см; за водосбора на р. Огоста от -1 см до +3 см; за водосбора на р. Искър от -6 см до +7 см; за водосбора на р. Вит с до ± 6 см; за водосбора на р. Осъм от -3 см до +6 см; за водосбора на р. Янтра от -4 см до +5 см; за водосбора на р. Русенски Лом с до ± 2 см. Водните количества на реките в басейна са под праговете за средни води и около праговете за ниски води.

Черноморски басейн: През изминалото денонощие нивата на наблюдаваните реки са останали без съществени изменения. Отчетените колебания на речните нива в басейна са както следва: за водосбора на р. Провадийска с до ± 3 см; за водосбора на р. Камчия от -2 см до +1 см; за водосбора на р. Айтоска с до ± 1 см; за водосбора на р. Факийска без изменение; за водосбора на р. Ропотамо от -3 см до +1 см. Водните количества на реките в басейна са под праговете за средни води и около праговете за ниски води.

Източнобеломорски басейн: През изминалото денонощие нивата на повечето реки във водосбора са останали без съществени изменения. В резултат на валежи са отчетени краткотрайни повишения на речните нива основно във водосбора на р. Марица. Регистрираните изменения на нивото на р. Марица при гр. Белово (-54/+55 см) са в резултат от валежи и работата на хидротехнически съоръжения. Отчетените изменения на речните нива в басейна са както следва: за водосбора на р. Тунджа с до ± 12 см; за водосбора на р. Марица от -18 см до +21 см; за водосбора на р. Арда от -8 см до +7 см. Водните количества на реките в басейна са под праговете за средни води и около праговете за ниски води.

Западнобеломорски басейн: През изминалото денонощие нивата на наблюдаваните реки в басейна са без съществени изменения. Регистрираните колебания на речните нива в басейна са както следва: за водосбора на р. Места от -7 см до +3 см; за водосбора на р. Струма с до ± 3 см. Водните количества в басейна са под праговете за средни води и около праговете за ниски води.

ДОПЪЛНИТЕЛНА ПРОГНОЗНА МЕТЕОРОЛОГИЧНА ИНФОРМАЦИЯ, ИЗПОЛЗВАНА ПРИ ИЗГОТВЯНЕ НА ХИДРОЛОГИЧНАТА ПРОГНОЗА

- 24 h прогноза за валежите от модела ALADIN за района на Черно море и Близкия Изток от 08:00 ч. местно време на 15.11.2023 г. до 08:00 ч. местно време на 16.11.2023 г.

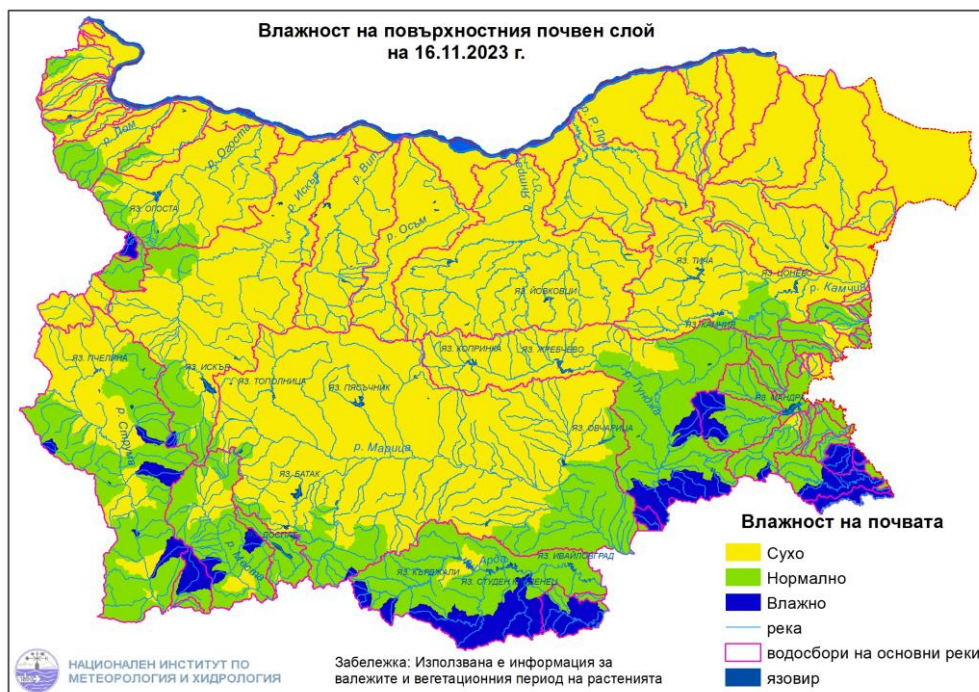
Поради технически причини няма данни за валежите от модела ALADIN за района на Черно море и Близкия Изток

- **Влажност на почвата**

- На картата по-долу е представено пространственото разпределение на **средната почвена влага** - насищане с вода на повърхностния (до 30 cm) почвен слой с използване на резултати от модела Sacramento Soil Moisture Accounting Model.

Поради технически причини няма данни за пространствено разпределение на средната почвена влага

- На картата по-долу е представено пространственото разпределение на средната почвена влага.



ХИДРОЛОГИЧНА ПРОГНОЗА

На основа на метеорологичната прогноза, обработената хидрологична информация и моделираните водни количества от НИМХ:

Дунавски басейн: Днес (16.11) и утре речните нива ще останат без съществени изменения. В следобедните и вечерните часове на 17.11 и на 18 и 19.11 в резултат на валежи ще се повишават речните нива в целия басейн. По-значителни повишения ще има във вечерните часове на 17.11 и през нощта срещу 18.11 във водосборите на реките Нишава, Огоста и средните и долните части от водосбора на р. Искър. През деня и във вечерните часове на 18.11, както и през нощта срещу 19.11 по-значителни повишения ще има във водосборите на р. Янтра, Русенски Лом и добруджанските реки. Водните количества ще бъдат под праговете за внимание.

Черноморски басейн: Днес (16.11) и утре речните нива в басейна ще останат без съществени изменения. В резултат на валежи, на 18.11 и 19.11 ще има повишения на речните нива в целия басейн. По-значителни ще са те през деня на 18.11 във водосборите на реките южно от гр. Бургас. Водните количества ще бъдат под праговете за внимание.

Източнобеломорски басейн: Днес (16.11) и утре речните нива в басейна ще останат без съществени изменения. През нощта срещу 18.11 и на 18.11 в резултат на валежи ще се повишават речните нива в целия басейн. По-значителни ще са повишенията през нощта срещу 18.11 и в сутрешните часове на 18.11 на рило-родопските притоци на р. Марица и водосборите на р. Арда и р. Бяла. На 19.11 речните нива в по-голяма част от басейна ще се понижават. В резултат на валежи от дъжд и сняг на 19.11 ще има нови повишения на речните нива във водосбора на р. Тунджа. Водните количества ще бъдат под праговете за внимание.

Западнобеломорски басейн: Днес (16.11) и утре нивата на наблюдаваните реки ще останат без съществени изменения. От вечерните часове на 17.11 до обедните часове на 18.11 в резултат на валежи ще се повишават речните нива в целия басейн. По-значителни повишения се очакват през нощта срещу 18.11 и в сутрешните часове на 18.11 в горните и средните части от водосбора на р. Струма. На 19.11 речните нива ще се понижават, като в резултат на оттичане ще има повишения на речните нива в долните течения на р. Места и р. Струма. Водните количества ще бъдат под праговете за внимание.

**В направените прогнози не се отчита работата и ретензионната способност на хидротехническите съоръжения.*

Връзки към дневни бюлетини за прогнозирани водни количества и нива по водосбори от хидрологични модели и системи за ранно предупреждение:

- [За водосбора на р. Огоста](#)
- [За водосбора на р. Искър](#)
- [За водосбора на р. Вит](#)
- [За водосбора на р. Янтра](#)
- [За водосбора на р. Русенски Лом](#)
- [За водосбора на р. Айтоска](#)
- [За водосбора на р. Факийска](#)
- [За водосбора на р. Марица и р. Тунджа](#)
- [За водосбора на р. Арда](#)
- [За водосбора на р. Струма](#)

РЕКА ДУНАВ

Водни стоежи в българския участък на река Дунав за 16 ноември 2023 г. по данни на Изпълнителна агенция „Проучване и поддържане на река Дунав“:

станция	километър	воден стоеж [cm]	разлика	t вода
		водно количество [m ³ /s]	за 24 ч. [cm]	[°C]
Ново село	833.60	343 Q: 5 860	-12	11.7
Лом	743.30	402 Q: 5 808	-16	12.7
Оряхово	678.00	289 Q: 5 991	-10	13.8
Никопол	597.50	344	-1	12.6
Свищов	554.30	311 Q: 6 037	+2	12.7
Русе	495.60	309 Q: 6 019	+4	12.8
Силистра	375.50	305 Q: 5 885	+9	12.9