



Министерство на  
околната среда и водите

**Ежедневен  
булетин за  
състоянието на  
водите**

**17 ЯНУАРИ 2024**

**Комплексни и  
значими  
язовири**

**Речни нива**

### **Информация за наличните обеми в комплексните и значими язовири, които се следят в МОСВ:**

Съгласно приложение №1 към чл. 13, ал. 1, т. 1 от Закона за водите, комплексните и значими язовири са 52 броя.

Сумата от наличните в тях завирени обеми към 17.01.2024 г. е 3832.8 млн. м<sup>3</sup>, представлява 58.6 % от сумата от общите им обеми, с 0.1 % по-малко от отношението на завирените им обеми спрямо сумата на общите им обеми към 16.01.2024 г.

Според основното им предназначение наличните в тях завирени обеми са както следва:

- питейно-битово водоснабдяване - 71.1 % от общия им обем;
- за резервно питейно-битово водоснабдяване - 31.1 % от общия им обем;
- напояване - 42.9 % от общия им обем;
- енергетика - 65.2 % от общия им обем.

### **Налични завирени обеми в язовири по приложение 1 на ЗВ с трансгранично влияние:**

#### **1. за Каскада „Арда“:**

Язовир „Кърджали“ - 286.575 млн. м<sup>3</sup>, което е 57.63 % от общия му обем;

Язовир „Студен кладенец“ - 245.549 млн. м<sup>3</sup>, което е 63.32 % от общия му обем;

Язовир „Ивайловград“ - 108.715 млн. м<sup>3</sup>, което е 69.38 % от общия му обем;

#### **2. за Каскада „Горна Тунджа“:**

Язовир „Копринка“ - 42.682 млн. м<sup>3</sup>, което е 30.01 % от общия му обем;

Язовир „Жребчево“ - 179.404 млн. м<sup>3</sup>, което е 44.85 % от общия му обем.

## БЮЛЕТИН №972 от 17.01.2024 г. към 8 часа

### ОБОБЩЕНИ ДАННИ ЗА СЪСТОЯНИЕТО НА ВОДИТЕ В КОМПЛЕКСНИТЕ И ЗНАЧИМИ ЯЗОВИРИ

Сумата от наличните завърени обеми към комплексните и значими язовири е			3832,8	млн.куб.м.	представлява		58,6%	Тенденция	в бр. язовири		
Според основното предназначение на язовирите наличните в тях завърени обеми:			за питейно-битово водоснабдяване		71,1%	от общия им обем;	66,26%	от полезния им обем	↑ - повишаване на обема	11	
			за резервно - ПБВ		31,1%	от общия им обем;	53,87%	от полезния им обем	↓ - понижаване на обема	27	
			за напояване		42,9%	от общия им обем;	36,38%	от полезния им обем	~ - задържане на обема	11	
			за енергетика		65,2%	от общия им обем;	59,32%	от полезния им обем	↓ - преливане	2	
№	БД	Язовир	Общ обем	Мъртъв/ Санитарен обем	Наличен обем		Наличен полезен обем		Ср. денонощен приток	Ср. денонощен разход	Тенденция
			млн.м <sup>3</sup>	млн.м <sup>3</sup>	млн.м <sup>3</sup>	% от общия обем	млн.м <sup>3</sup>	% от полезния обем	м <sup>3</sup> /сек.	м <sup>3</sup> /сек.	
1	БДДР	Искър	655,252	87,200	511,025	77,99%	423,825	74,61%	4,005	13,222	↓
2	БДДР	Бели Искър	15,080	1,400	9,700	64,32%	8,300	60,67%	0,675	1,163	↓
3	БДДР	Среченска бара	15,500	1,000	14,605	94,23%	13,605	93,83%	0,544	0,544	~
4	БДДР	Христо Смирненски	27,700	4,200	21,032	75,93%	16,832	71,63%	0,349	0,754	↓
5	БДДР	Йовковци	92,179	9,000	76,717	83,23%	67,717	81,41%	0,270	0,561	↓
6	БДЧР	Тича	311,800	40,000	186,441	59,80%	146,441	53,88%	0,136	1,516	↓
7	БДЧР	Камчия	233,550	76,000	159,565	68,32%	83,565	53,04%	1,858	2,611	↓
8	БДЧР	Ясна поляна	32,320	7,550	18,438	57,05%	10,888	43,96%	0,347	0,312	↑

9	БДИБР	Асеновец	28,200	2,000	11,840	41,99%	9,840	37,56%	0,394	0,394	~	
10	БДИБР	Боровица	27,300	4,600	24,339	89,15%	19,739	86,96%	0,058	0,255	↓	
11	БДЗБР	Студена	25,200	2,400	19,112	75,84%	16,712	73,30%	0,814	0,814	~	
12	БДЗБР	Дяково	35,400	8,000	22,893	64,67%	14,893	54,35%	0,000	0,858	↓	
13	БДЗБР	Калин - за рез.водоснабдяване	1,024	0,100	0,281	27,42%	0,181	19,57%	не се получава ежедневна информация приток и разход		↑	
14	БДЗБР	Карагьол - за рез.водоснабдяване	2,252	0,200	1,170	51,95%	0,970	47,27%			↓	
15	БДДР	Огняново - за рез.водоснабдяване **	31,600	2,500	18,629	58,95%	16,129	55,43%	0,158	0,355	↓	
16	БДЧР	Порой	45,200	2,000	5,203	11,51%	3,203	7,41%	0,243	0,000	↑	
17	БДЧР	Ахелой	12,350	0,800	3,428	27,76%	2,628	22,75%	0,012	0,000	↑	
18	БДДР	Панчарево	6,465	1,500	5,295	81,91%	3,795	76,44%	12,300	12,217	↓	
19	БДДР	Ястребино	62,300	3,900	33,711	54,11%	29,811	51,05%	0,116	0,116	~	
20	БДДР	Кула	20,250	0,700	9,333	46,09%	8,633	44,16%	0,035	0,035	~	
21	БДДР	Рабиша	43,200	2,400	12,328	28,54%	9,928	24,33%	0,000	0,000	~	
22	БДДР	Огоста	506,000	67,000	241,450	47,72%	174,450	39,74%	2,720	8,796	↓	
23	БДДР	Сопот	60,908	1,300	34,723	57,01%	33,423	56,07%	0,764	0,220	↑	
24	БДДР	Горни Дъбник	130,000	3,000	46,572	35,82%	43,572	34,31%	0,347	0,347	~	
25	БДДР	Бели Лом	25,500	3,200	8,012	31,42%	4,812	21,58%	0,069	0,021	↑	
26	БДЧР	Съединение	12,810	1,500	7,858	61,34%	6,358	56,22%	0,081	0,081	~	
27	БДЧР	Георги Трайков (Цонево)	330,000	21,000	135,682	41,12%	114,682	37,11%	0,000	1,319	↓	
28	БДИБР	Жребчево	400,000	30,000	179,404	44,85%	149,404	40,38%	1,701	1,701	~	
29	БДИБР	Малко Шарково	45,000	3,900	30,368	67,48%	26,468	64,40%	0,104	0,104	~	
30	БДИБР	Домлян	26,074	0,700	3,664	14,05%	2,964	11,68%	0,317	0,004	↑	
31	БДИБР	Пясъчник	206,530	3,400	19,320	9,35%	15,920	7,84%	0,086	0,086	~	
32	БДИБР	Тополница	137,108	20,000	49,376	36,01%	29,376	25,08%	2,789	0,556	↑	
33	БДИБР	Тракиец	114,000	24,000	63,145	55,39%	39,145	43,49%	0,035	0,116	↓	
34	БДЗБР	Пчелина	54,200	34,200	54,100	99,82%	19,900	99,50%	7,407	7,407	↓	
35	БДДР	Александър Стамболийски	205,569	20,000	129,182	62,84%	109,182	58,84%	2,979	12,297	↓	
36	БДДР	Кокаляне	не се получава ежедневна информация									
37	БДИБР	Копринка	142,214	5,410	42,682	30,01%	37,272	27,24%	1,581	4,493	↓	

	БДИБР	<b>Белмекен-Чаира</b>	<b>149,536</b>	<b>5,179</b>	<b>90,541</b>	<b>60,55%</b>	<b>85,362</b>	<b>59,13%</b>	<b>1,904</b>	<b>8,172</b>	
38	БДИБР	Белмекен	144,036	3,810	86,194	59,84%	82,384	58,75%			↓
39	БДИБР	Чаира	5,500	1,369	4,347	79,03%	2,978	72,08%			↓
	БДИБР	<b>Баташки водосилов път</b>									
	БДИБР	<b>Голям Беглик-Широка поляна</b>	<b>86,091</b>	<b>7,242</b>	<b>59,679</b>	<b>69,32%</b>	<b>52,437</b>	<b>66,50%</b>	<b>4,479</b>	<b>9,483</b>	
40	БДИБР	Голям Беглик	62,111	3,942	45,097	72,61%	41,155	70,75%			↓
41	БДИБР	Широка поляна	23,980	3,300	14,581	60,81%	11,281	54,55%			↓
42	БДИБР	Беглика	1,554	0,242	0,861	55,42%	0,619	47,19%	0,123	0,556	↓
43	БДИБР	Тошков Чарк	1,782	0,276	0,484	27,14%	0,208	13,78%	0,440	1,065	↓
44	БДИБР	Батак	310,298	19,950	171,955	55,42%	152,005	52,35%	11,659	3,634	↑
	БДИБР	<b>Каскада Доспат-Въча</b>									
45	БДЗБР	Доспат	449,249	14,907	413,742	92,10%	398,835	91,83%	1,182	8,549	↓
46	БДИБР	Цанков камък	110,708	31,200	79,659	71,95%	48,459	60,95%	16,304	29,572	↓
47	БДИБР	Въча	226,120	24,520	135,490	59,92%	110,970	55,04%	30,365	15,782	↑
48	БДИБР	Кричим	20,256	1,730	19,598	96,75%	17,868	96,45%	15,789	14,185	↑
	БДИБР	<b>Каскада Арда</b>									
49	БДИБР	Кърджали	497,236	107,176	286,575	57,63%	179,399	45,99%	7,508	37,625	↓
50	БДИБР	Студен кладенец	387,772	90,667	245,549	63,32%	154,882	52,13%	29,566	36,876	↓
51	БДИБР	Ивайловград	156,702	59,526	108,715	69,38%	49,189	50,62%	38,577	55,672	↓
52	БДИБР	Розов кладенец	20,400	13,268	19,068	93,47%	5,800	81,32%	не се получава ежедневна информация приток и разход		↓

\* Данните в таблицата са за състоянието на комплексните и значими язовири по Приложение 1 от Закона за водите към 8 часа на съответния ден.

\*\* С Решение №740 от 15 октомври 2020 г. за осигуряване на дългосрочната стабилност на водоснабдяването на Столична община, Министерски съвет определя „Български ВиК холдинг“ ЕАД, да извърши необходимите действия за осигуряване на възможност за пречистване на питейни води от язовир „Огняново“.

Към момента не са изпълнени изискванията за вписване на язовира в регистъра съгласно изискванията на Закона за здравето и няма разрешително по реда на закона за водите, поради което не се подават води за питейнобитово водоснабдяване. \*\*\*

**Язовир Панчарево:**

Съгласно предоставената справка от НС ЕАД язовир „Панчарево“ прелива с 11,85 м<sup>3</sup>/сек. Постъпващият приток в язовира на 17.01.2024 г. е 12,3 м<sup>3</sup>/сек. Размерът на дневния разход и прелялото количество се равняват на 12,217 м<sup>3</sup>/сек. Наличният обем в язовира е 5,2952 млн. м<sup>3</sup>, което представлява 81,91% от общия му обем.

**Язовир Пчелина:**

Съгласно предоставената справка от НС ЕАД язовир „Пчелина“ прелива с 7,357 м<sup>3</sup>/сек. Постъпващият приток в язовира на 17.01.2024 г. е 7,407 м<sup>3</sup>/сек. Размерът на дневния разход и прелялото количество се равняват на 7,407 м<sup>3</sup>/сек. Наличният обем в язовира е 54,1 млн. м<sup>3</sup>, което представлява 99,82% от общия му обем.

### По данни и прогнози на НИМХ

На 17.01 и през следващите три дни речните нива в по-голяма част от басейните ще останат без съществени изменения. В резултат на снеготопене и валежи от дъжд ще има краткотрайни повишения както следва:

#### Дунавски басейн:

- в резултат на снеготопене и валежи от дъжд на 18 и през нощта срещу 19.01 ще има краткотрайни повишения в западната половина от басейна и в планинските части от водосборите;

#### Черноморски басейн:

- в резултат на валежи са възможни краткотрайни повишения на 18.01 във водосборите на южночерноморските реки (южно от гр. Бургас) и на 20.01 - в целия басейн;

#### Източнобеломорски басейн:

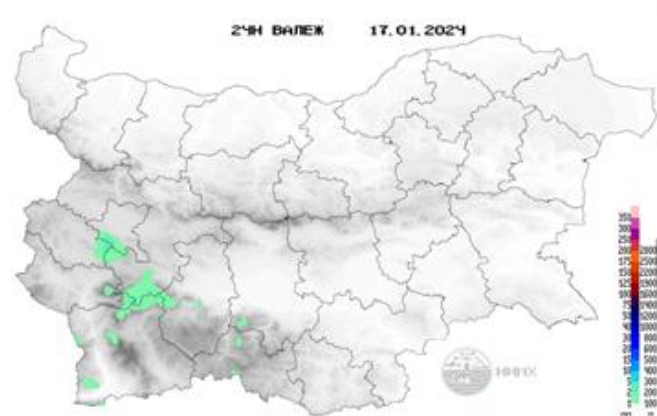
- на 20.01 в резултат на валежи ще има незначителни повишения на нивата в басейна;

#### Западнобеломорски басейн:

- на 18.01 и през нощта срещу 19.01 в резултат на валежи ще има краткотрайни повишения на нивата в басейна.

Водните количества ще бъдат под праговете за внимание.

### МЕТЕОРОЛОГИЧЕН БЮЛЕТИН



Анализ на денонощната сума на валежа от 7:30 ч на 16.01.2024 г. до 7:30 ч на 17.01.2024 г., използващ модел ALADIN-BG и данни от наблюдателната мрежа на НИМХ

### Метеорологична прогноза за 18 януари 2024 г.

През нощта облачността ще е значителна. След полунощ в Западна България ще има валежи от дъжд, а на места в северозападните райони ще има условия за поледици. Сутринта на отделни места в Горнотракийската низина видимостта ще е намалена. Ще духа слаб до умерен вятър от юг-югозапад. Минималните температури ще са между минус 1° и 4°.

Утре ще има значителна облачност и на много места ще превалява дъжд. В повечето райони от страната ще духа слаб, в Източна България и Предбалкана умерен югозападен вятър и максималните температури ще достигнат 15°-16°. В Западна България ще се задържи почти тихо и там в низините и котловините ще бъде мъгливо или с ниска облачност, а дневните температури ще са до 5°-7°.

Над планините ще е предимно облачно и ветровито. Ще има валежи от сняг, под 1700 m - от дъжд. Ще духа умерен и силен вятър от запад-югозапад. Максималната температура на височина 1200 m ще е около 7°, на 2000 m - около 4°.

Над Черноморието облачността ще е значителна и главно в южните райони ще превалява дъжд. Ще духа слаб до умерен вятър от юг-югозапад. Максималните температури ще са между 12° и 16°. Температурата на морската вода е 7°-8°. Вълнението на морето ще е 1-2 бала.

### Прогноза за времето от 19 до 24 януари 2024 г.

В петък ще се задържи сравнително топло с максимални температури между 12° и 17°, а минималните ще бъдат между 3° и 8°, по-ниски в Северозападна България. Облачността ще е променлива, по-често значителна, на отделни места със слаби валежи от дъжд. Вятърът ще се ориентира от запад, по-късно след обяд - от северозапад и ще започне да нахлува студен въздух. В събота вятърът ще се ориентира от североизток и ще се усили. Студеният въздух ще обхване цялата страна. Ще бъде облачно, с валежи предимно от сняг; в Южна България отначало от дъжд, но и там бързо ще преминава в сняг. Има повишена вероятност на места количествата да са значителни, ще се образува и нова снежна покривка. В Централна Северна и Североизточна България, както и по планинските проходи ще има условия за виелици и навявания. Температурите ще са с малък дневен ход, близки до нулата. В неделя от север валежите ще отслабнат и спират, най-късно в Рило-Родопската област. Ще бъде студено, в източната половина от страната все още и ветровито. В понеделник вятърът ще отслабне, в Югозападна България и ще стихне; сутринта ще е доста студено с минимални температури между минус 12° и минус 7°, а максималните ще са без съществена промяна - около 0°. Облачността ще е разкъсана, на места до предимно слънчево. Във вторник отново ще се заоблачи и на отделни места е възможно да превалява слаб сняг. Вятърът ще се ориентира от северозапад и в Дунавската равнина ще се усили. Ще започне затопляне. В сряда повишението на температурите ще продължи. Облачността ще намалее и над по-голямата част от страната ще се установи предимно слънчево време. Ще е ветровито със силен западен вятър.



### ПРОГНОЗА ЗА ОЧАКВАНИ КОЛИЧЕСТВА ВАЛЕЖИ

**За 17 и 18 януари 2024 г.:** До края на деня ще е без валежи. През нощта валежи от дъжд ще има в Западна България, а в северозападните райони ще има условия за поледици. През деня превалявания от дъжд ще има повече места в страната. Количества 1-3 mm, на отделни места до 7-8 mm.

**За 19 и 20 януари 2024 г.:** В петък ще превали, главно на места в Северна България и Рила, и Пирин; количества отново 1-3 mm, на отделни места до 7-8 mm. В събота валежите ще бъдат повсеместни, в почти цялата страна от сняг. В Северна и Западна България и в планините ще се образува снежна покривка. Количества: 10-20 mm, на места в Предблагана и Южна България до 25-30 mm.

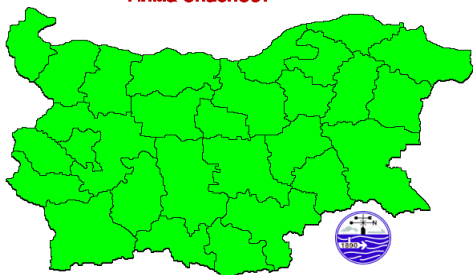
## ПРОГНОЗА ЗА ОПАСНИ И ОСОБЕНО ОПАСНИ МЕТЕОРОЛОГИЧНИ ЯВЛЕНИЯ

На 17 януари 2024 г. опасни метеорологични явления в страната не се очакват.

За 18 януари 2024 г. НИМХ издава жълт код (първа степен на предупреждение) за поледици след полунощ и рано сутринта в северозападната част от страната.

Карта на опасните явления за 17.01.2024

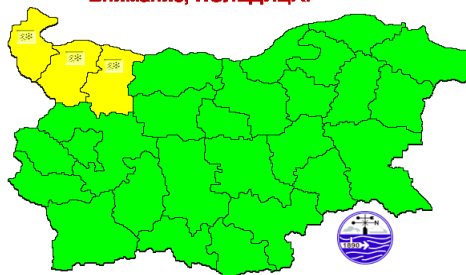
**Няма опасност**



Подробности на <https://weather.bg/obshtini>

Карта на опасните явления за 18.01.2024

**Внимание, ПОЛЕДИЦА!**



Подробности на <https://weather.bg/obshtini>

Подробна информация за предупрежденията и опасните метеорологични явления по области и общини може да бъде получена от интерактивната карта на адрес: <https://weather.bg/obshtini/>

### Легенда:



Бяло:

Липсваща, недостатъчна, стара или съмнителна информация.



Зелено:

Няма опасни явления.



Жълто:

Времето може да бъде потенциално опасно. Явленията, които са прогнозирани, не са необичайни, но изискват внимание, ако възнамерявате да вършите работа на открито. Следете прогнозите за времето и не поемайте излишен риск.



Оранжево:

Времето е опасно. Прогнозирани са по-рядко случващи се метеорологични явления. Възможни са материални щети и има опасност от наранявания. Бъдете много внимателни и се информирайте подробно и често за метеорологичната обстановка. Съобразявайте се с неизбежните рискове и следвайте всички съвети на компетентните органи.



Червено:

Времето е много опасно. Прогнозирани са изключително интензивни опасни метеорологични явления. Възможни са големи материални щети и нещастни случаи, може да възникне и опасност за живота. Следвайте нарежданията и всички съвети на компетентните органи и бъдете готови да извънредни мерки.

## ХИДРОЛОГИЧЕН БЮЛЕТИН

### Анализ на хидрологичната обстановка през изминалото денонощие

Анализът е направен на база измерени водни стоежи и изчислени по временни ключови криви водни количества от оперативни автоматични и конвенционални хидрометрични станции на НИМХ:

**Дунавски басейн:** През изминалото денонощие нивата на наблюдаваните реки са останали без съществени изменения. Регистрираните колебания на нивата в средното и долното течение на р. Огоста (-22/+18 см) и в средното течение на р. Искър (-3/+41 см) са вследствие работата на хидротехнически съоръжения. Регистрираните колебания на речните нива в останалата част от басейна са както следва: за водосбора на р. Нишава от -1 см до +1 см; за водосбора на р. Лом от -3 см до +5 см; за водосбора на р. Огоста от -4 см до +3 см; за водосбора на р. Искър от -9 см до +12 см; за водосбора на р. Вит от -8 см до +6 см; за водосбора на р. Осъм от -5 см до +8 см; за водосбора на р. Янтра от -10 см до +11 см; за водосбора на р. Русенски Лом от -5 см до +5 см. Водните количества на реките в басейна са около и под праговете за средни води и около праговете за ниски води.

Ледови явления регистрирани в басейна:

р. Осъм в района на гр. Ловеч - брегови лед;

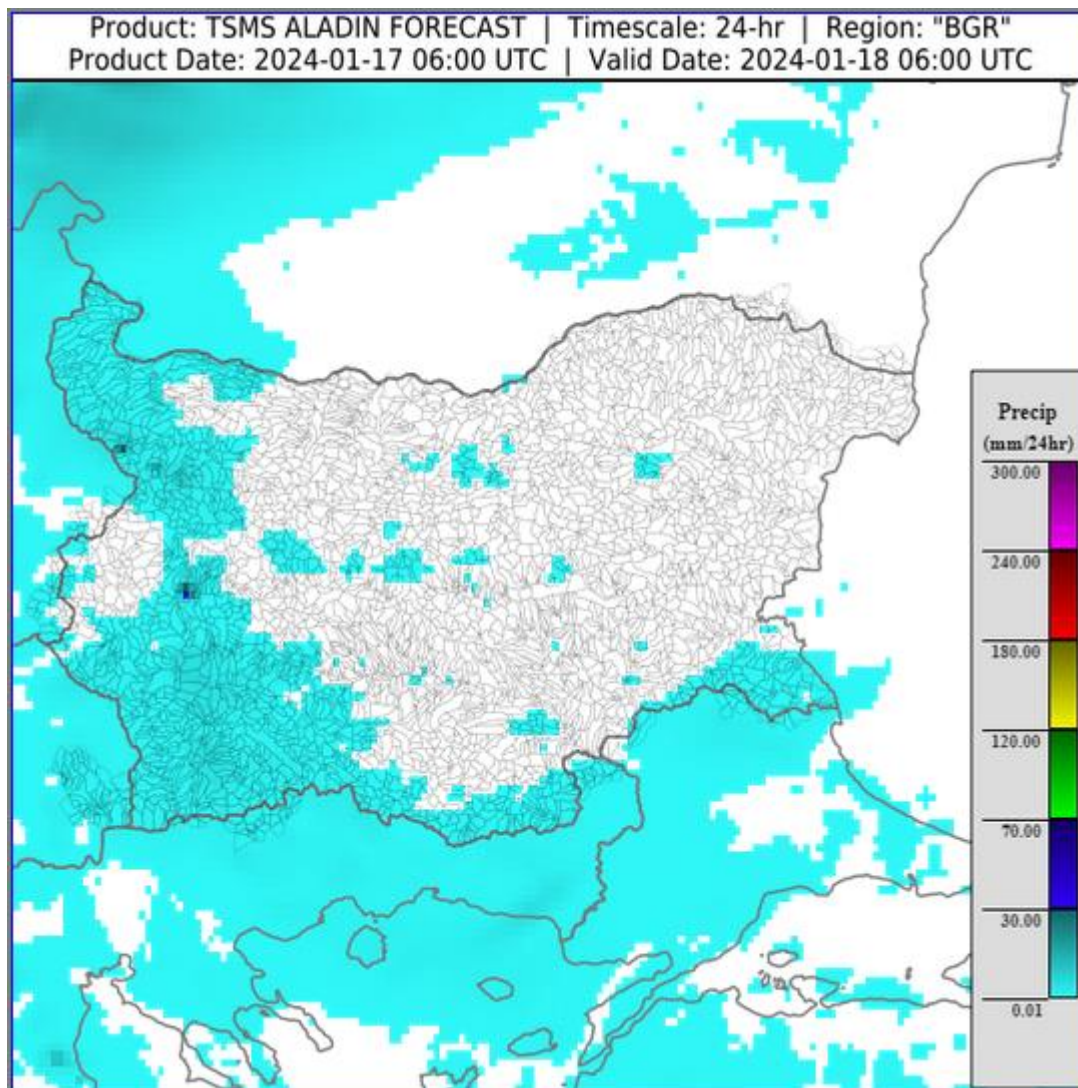
**Черноморски басейн:** През изминалото денонощие нивата на наблюдаваните реки са останали без съществени изменения. Отчетените колебания на речните нива в басейна са както следва: за водосбора на р. Провадийска от -2 см до +3 см; за водосбора на р. Камчия от -5 см до +5 см; за водосбора на р. Айтоска от -1 см до +1 см; за водосбора на р. Факийска от -3 см до +2 см; за водосбора на р. Ропотамо - без изменения; за водосбора на р. Велека от -11 см до +5 см. Водните количества на реките в басейна са под праговете за средни води и около праговете за ниски води.

**Източнобеломорски басейн:** През изминалото денонощие нивата на наблюдаваните реки са останали без съществени изменения. Регистрираните колебания на нивата на р. Въча при гр. Девин (-73/+72 см) и р. Тъжа при ВЕЦ Тъжа (-3/+19 см) са вследствие работата на хидротехнически съоръжения. Отчетените изменения на речните нива в останалата част от басейна са както следва: за водосбора на р. Тунджа от -5 см до +5 см; за водосбора на р. Марица от -11 см до +10 см; за водосбора на р. Арда от -3 см до +4 см; за водосбора на Бяла река от -6 см до +4 см. Водните количества на реките в по-голямата част от басейна са около и под праговете за средни води и около праговете за ниски води. С водно количество над прага за високи води е р. Въча при гр. Девин.

**Западнобеломорски басейн:** През изминалото денонощие нивата на наблюдаваните реки са останали без съществени изменения. Регистрираните колебания на речните нива в басейна са както следва: за водосбора на р. Места от -5 см до +5 см; за водосбора на р. Струма от -5 см до +3 см. Водните количества на реките в басейна са около и под праговете за средни води.

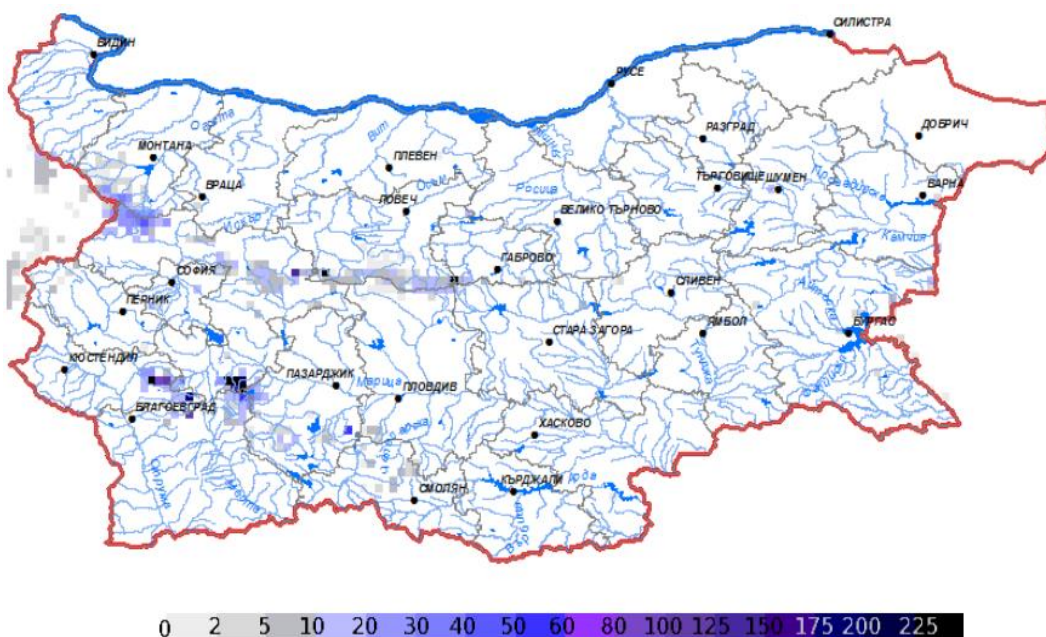
**ДОПЪЛНИТЕЛНА ПРОГНОЗНА МЕТЕОРОЛОГИЧНА ИНФОРМАЦИЯ,  
ИЗПОЛЗВАНА ПРИ ИЗГОТВЯНЕ НА ХИДРОЛОГИЧНАТА ПРОГНОЗА**

- 24 h прогноза за валежите от модела ALADIN за района на Черно море и Близкия Изток от 08:00 ч. местно време на 17.01.2024 г. до 08:00 ч. местно време на 18.01.2024 г.

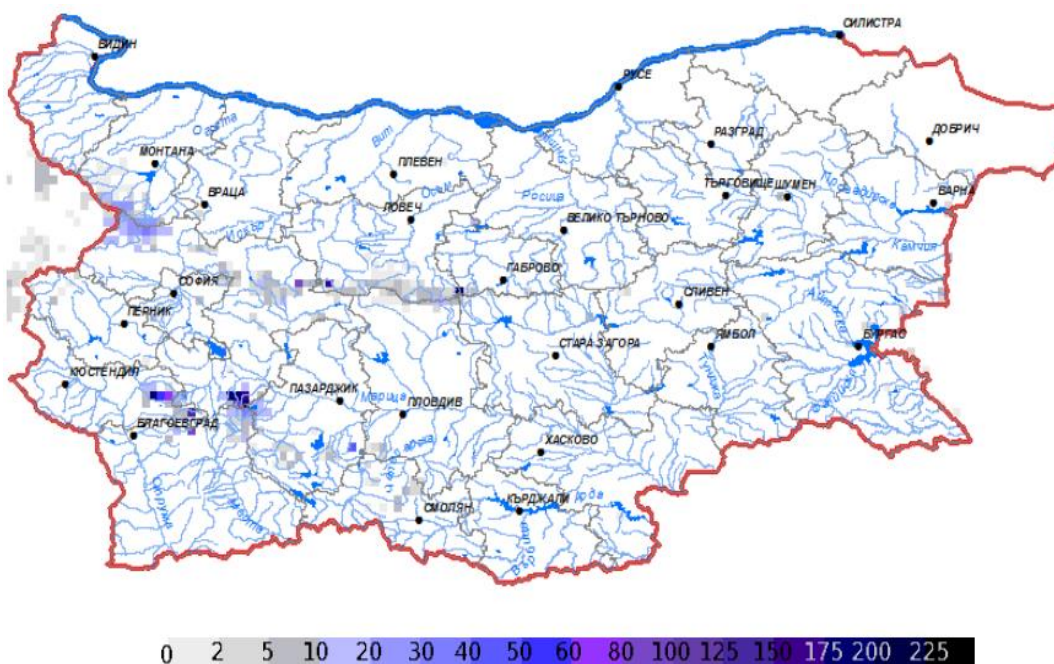


- **Снежна покривка и очаквано снеготопене за следващите 72 часа**

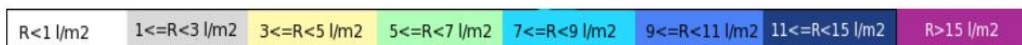
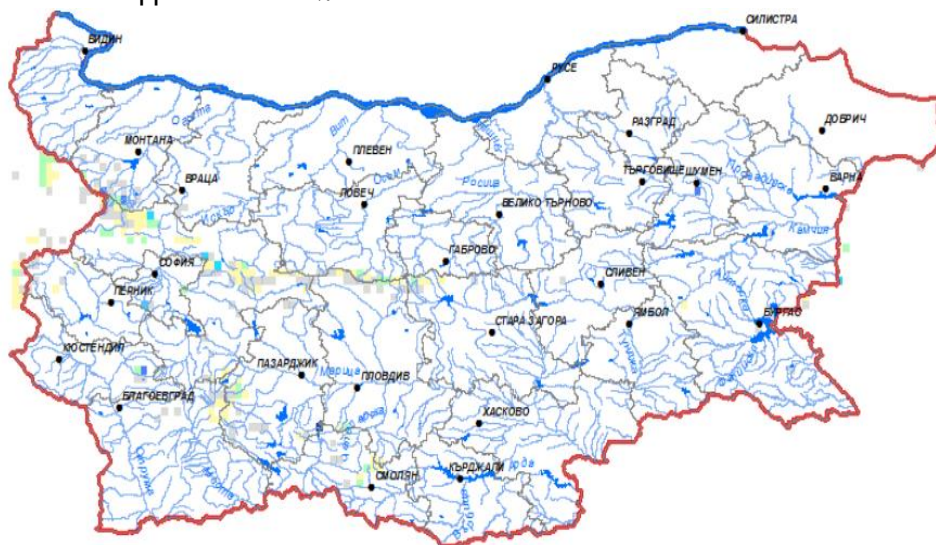
➤ На картата по-долу е представено пространственото разпределение на наличната снежна покривка в [cm] с използване на сателитна информация в 07:00 UTC (+2 часа местно време).



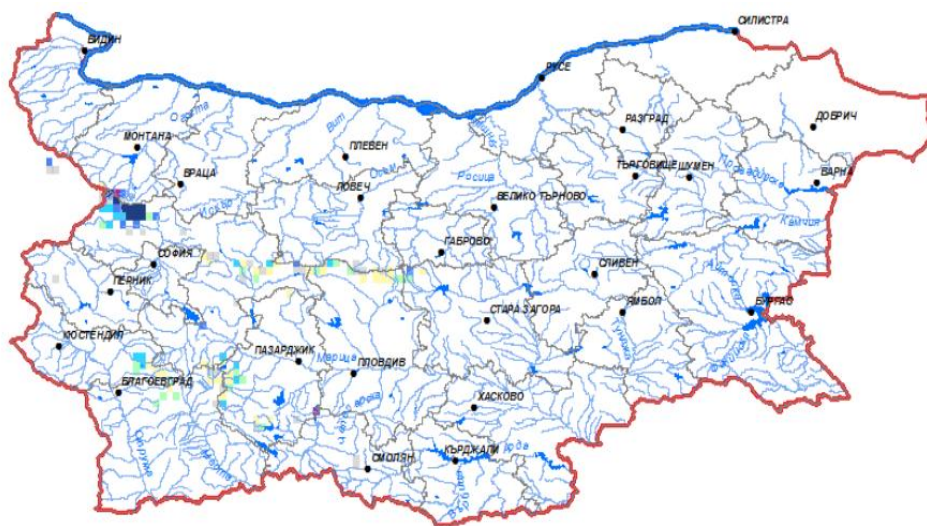
➤ На картата по-долу е представено пространственото разпределение на водното съдържание в снежната покривка в [mm] с използване на сателитна информация в 07:00 UTC (+2 часа местно време).



➤ На картата по-долу е представено пространственото разпределение на прогнозираното снеготопене за следващите 24 часа с използване на модела ALADIN.



➤ На картата по-долу е представено пространственото разпределение на прогнозираното снеготопене от 24 до 48 часа с използване на модела ALADIN.

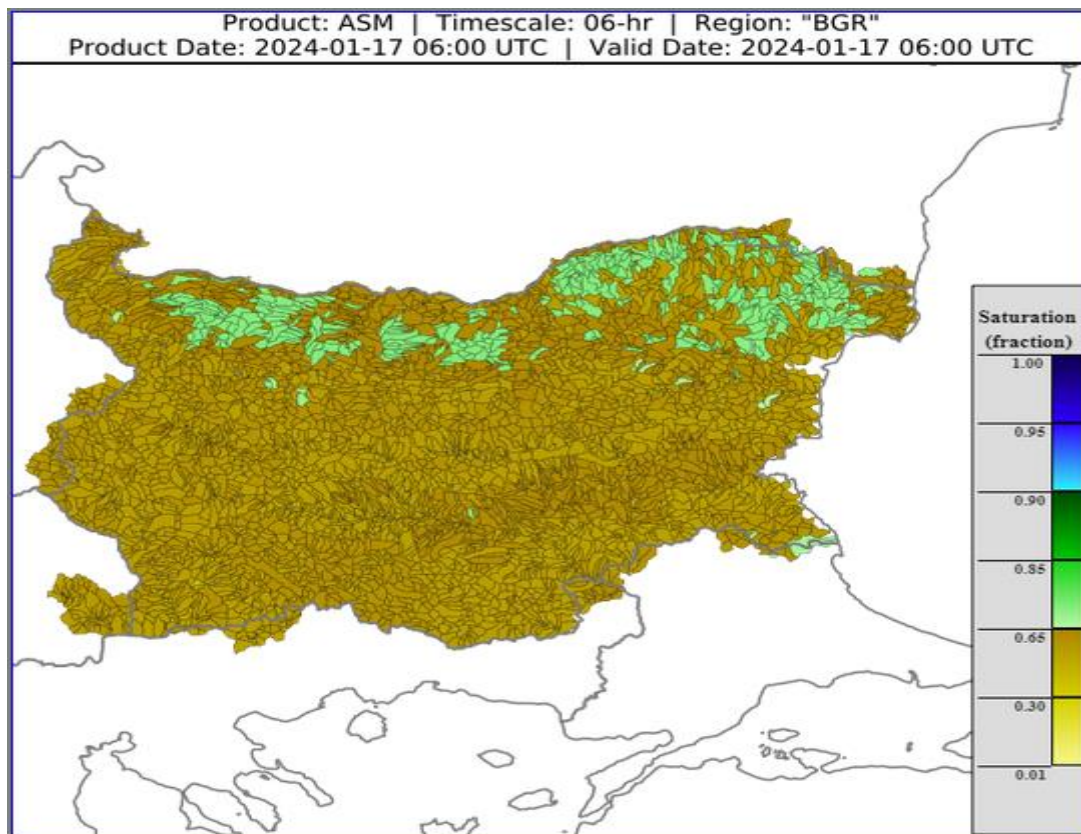


➤ На картата по-долу е представено пространственото разпределение на прогнозираното снеготопене от 48 до 72 часа с използване на модела ALADIN.



- **Влажност на почвата**

На картата по-долу е представено пространственото разпределение на средната почвена влага - насищане с вода на повърхностния (до 30 cm) почвен слой с използване на резултати от модела Sacramento Soil Moisture Accounting Model.



## ХИДРОЛОГИЧНА ПРОГНОЗА

На основа на метеорологичната прогноза, обработената хидрологична информация и моделираните водни количества от НИМХ:

**Дунавски басейн:** Днес (17.01) и през следващите три дни нивата на наблюдаваните реки ще останат без съществени изменения, като в резултат на снеготопене и валежи от дъжд на 18 и през нощта срещу 19.01 ще има краткотрайни повишения в западната половина от басейна и в планинските части от водосборите. Водните количества ще бъдат под праговете за внимание.

**Черноморски басейн:** Днес (17.01) и през следващите три дни нивата на наблюдаваните реки ще останат без съществени изменения, като в резултат на валежи са възможни краткотрайни повишения на 18.01 във водосборите на южночерноморските реки (южно от гр. Бургас) и на 20.01 - в целия басейн. Водните количества ще бъдат под праговете за внимание.

**Източнобеломорски басейн:** Днес (17.01) и през следващите три дни нивата на наблюдаваните реки ще останат без съществени изменения. На 20.01 в резултат на валежи ще има незначителни повишения на нивата в басейна. Водните количества ще бъдат под праговете за внимание.

**Западнобеломорски басейн:** Днес (17.01) и през деня на 19.01 и на 20.01 нивата на наблюдаваните реки ще се понижават или ще останат без съществени изменения. На 18.01 и през нощта срещу 19.01 в резултат на валежи ще има краткотрайни повишения на нивата в басейна. Водните количества ще бъдат под праговете за внимание.

*\*В направените прогнози не се отчита работата и ретензионната способност на хидротехническите съоръжения.*

**Връзки към дневни бюлетини за прогнозирани водни количества и нива по водосбори от хидрологични модели и системи за ранно предупреждение:**

[За водосбора на р. Огоста](#)

[За водосбора на р. Искър](#)

[За водосбора на р. Вит](#)

[За водосбора на р. Янтра](#)

[За водосбора на р. Русенски Лом](#)

[За водосбора на р. Айтоска](#)

[За водосбора на р. Факийска](#)

[За водосбора на р. Марица и р. Тунджа](#)

[За водосбора на р. Арда](#)

[За водосбора на р. Струма](#)



## РЕКА ДУНАВ

Водни стоежи в българския участък на река Дунав за 17 януари 2024 г. по данни на Изпълнителна агенция „Проучване и поддържане на река Дунав“:

станция	километър	воден стоеж [cm]	разлика	t вода
		водно количество [m <sup>3</sup> /s]	за 24 ч. [cm]	[°C]
Ново село	833.60	551 Q: 8 779	-5	4
Лом	743.30	609 Q: 8 678	-13	4.8
Оряхово	678.00	477 Q: 8 460	-7	5.7
Никопол	597.50	516	0	4.1
Свищов	554.30	499 Q: 8 751	+1	4
Русе	495.60	514 Q: 8 851	+1	4.2
Силистра	375.50	529 Q: 9 080	0	4.2