



Министерство на  
околната среда и водите

**Ежедневен  
булетин за  
състоянието на  
водите**

**17 МАРТ 2022**

**Комплексни и  
значими  
язовири**

**Речни нива**

### **Информация за наличните обеми в комплексните и значими язовири, които се следят в МОСВ:**

Съгласно приложение №1 към чл. 13, ал. 1, т. 1 от Закона за водите, комплексните и значими язовири са 52 броя.

Сумата от наличните в тях завирени обеми към 17.03.2022 г. е 4239.0 млн. м<sup>3</sup>, представлява 64.2 % от сумата от общите им обеми, с 0.1 % по-малко от отношението на завирените им обеми спрямо сумата на общите им обеми към 16.03.2022 г.

Според основното им предназначение наличните в тях завирени обеми са както следва:

- питейно-битово водоснабдяване - 79.9 % от общия им обем;
- за резервно питейно-битово водоснабдяване - 55.9 % от общия им обем;
- напояване - 49.9 % от общия им обем;
- енергетика - 67.3 % от общия им обем.

### **Налични завирени обеми в язовири по приложение 1 на ЗВ с трансгранично влияние:**

#### **1. за Каскада „Арда“:**

Язовир „Кърджали“ - 294.486 млн. м<sup>3</sup>, което е 59.22 % от общия му обем;

Язовир „Студен кладенец“ - 277.936 млн. м<sup>3</sup>, което е 71.68 % от общия му обем;

Язовир „Ивайловград“ - 101.488 млн. м<sup>3</sup>, което е 64.77 % от общия му обем;

#### **2. за Каскада „Горна Тунджа“:**

Язовир „Копринка“ - 65.341 млн. м<sup>3</sup>, което е 45.95 % от общия му обем;

Язовир „Жребчево“ - 224.840 млн. м<sup>3</sup>, което е 56.21 % от общия му обем.

## БЮЛЕТИН №515 от 17.03.2022 г. към 8 часа

### ОБОБЩЕНИ ДАННИ ЗА СЪСТОЯНИЕТО НА ВОДИТЕ В КОМПЛЕКСНИТЕ И ЗНАЧИМИ ЯЗОВИРИ

Сумата от наличните завирени обеми към комплексните и значими язовири е			4239,0	млн.куб.м.	представлява		64,2%	Тенденция	в бр. язовири		
Според основното предназначение на язовирите наличните в тях завирени обеми:			за питейно-битово водоснабдяване		79,9%	от общия им обем;	76,03%	от полезния им обем	↑ - повишаване на обема	23	
			за резервно - ПБВ		55,9%	от общия им обем;	52,01%	от полезния им обем	↓ -понижаване на обема	17	
			за напояване		49,9%	от общия им обем;	44,35%	от полезния им обем	~ - задържане на обема	9	
			за енергетика		67,3%	от общия им обем;	61,84%	от полезния им обем	∩ -преливане	2	
№	БД	Язовир	Общ обем	Мъртъв/ Санитарен обем	Наличен обем		Наличен полезен обем		Ср. денонощен приток	Ср. денонощен разход	Тенденция
			млн.м <sup>3</sup>	млн.м <sup>3</sup>	млн.м <sup>3</sup>	% от общия обем	млн.м <sup>3</sup>	% от полезния обем	м <sup>3</sup> /сек.	м <sup>3</sup> /сек.	
1	БДДР	Искър	655,252	87,200	482,699	73,67%	395,499	69,62%	5,949	5,949	~
2	БДДР	Бели Искър	15,080	1,400	7,596	50,37%	6,196	45,29%	0,118	0,938	↓
3	БДДР	Среченска бара	15,500	1,000	15,056	97,14%	14,056	96,94%	0,127	0,567	↓
4	БДДР	Христо Смирненски	27,700	4,200	23,593	85,17%	19,393	82,52%	1,509	0,780	↑
5	БДДР	Йовковци	92,179	9,000	83,201	90,26%	74,201	89,21%	1,327	0,709	↑
6	БДЧР	Тича	311,800	40,000	240,650	77,18%	200,650	73,82%	3,564	1,538	↑
7	БДЧР	Камчия	233,550	76,000	228,052	97,65%	152,052	96,51%	4,491	2,176	↑
8	БДЧР	Ясна поляна	32,320	7,550	26,029	80,54%	18,479	74,60%	0,382	0,347	↑
9	БДИБР	Асеновец	28,200	2,000	20,424	72,43%	18,424	70,32%	0,845	0,660	↑

## Ежедневен бюлетин за състоянието на водите

10	БДИБР	Боровица	27,300	4,600	27,280	99,93%	22,680	99,91%	0,446	0,330	↑
11	БДЗБР	Студена	25,200	2,400	19,129	75,91%	16,729	73,37%	0,577	0,733	↓
12	БДЗБР	Дяково	35,400	8,000	24,700	69,77%	16,700	60,95%	0,000	0,585	↓
13	БДЗБР	Калин - за рез.водоснабдяване	1,024	0,100	0,320	31,25%	0,220	23,81%	не се получава ежедневна информация приток и разход		~
14	БДЗБР	Карагьол - за рез.водоснабдяване	2,252	0,200	0,276	12,27%	0,076	3,72%			↓
15	БДДР	Огняново - за рез.водоснабдяване **	31,600	2,500	18,885	59,76%	16,385	56,31%	1,055	1,460	↓
16	БДДР	Панчарево	6,465	1,500	5,281	81,68%	3,781	76,15%	6,002	6,169	↓
17	БДДР	Ястребино	62,300	3,900	44,147	70,86%	40,247	68,92%	1,053	0,116	↑
18	БДДР	Кула	20,250	0,700	8,860	43,75%	8,160	41,74%	0,116	0,116	~
19	БДДР	Рабиша	43,200	2,400	11,684	27,05%	9,284	22,75%	0,000	0,000	~
20	БДДР	Огоста	506,000	67,000	200,400	39,60%	133,400	30,39%	19,965	3,530	↑
21	БДДР	Сопот	60,908	1,300	38,020	62,42%	36,720	61,60%	2,014	0,394	↑
22	БДДР	Горни Дъбник	130,000	3,000	56,789	43,68%	53,789	42,35%	1,204	0,486	↑
23	БДДР	Бели Лом	25,500	3,200	9,428	36,97%	6,228	27,93%	0,081	0,081	~
24	БДЧР	Съединение	12,810	1,500	8,553	66,77%	7,053	62,36%	0,069	0,069	~
25	БДЧР	Георги Трайков (Цонево)	330,000	21,000	174,463	52,87%	153,463	49,66%	2,009	2,009	~
26	БДЧР	Порой	45,200	2,000	5,458	12,08%	3,458	8,00%	0,289	0,000	↑
27	БДЧР	Ахелой	12,350	0,800	2,692	21,80%	1,892	16,38%	0,104	0,000	↑
28	БДИБР	Жребчево	400,000	30,000	224,840	56,21%	194,840	52,66%	5,294	1,590	↑
29	БДИБР	Малко Шарково	45,000	3,900	38,472	85,49%	34,572	84,12%	2,505	2,505	~
30	БДИБР	Домлян	26,074	0,700	12,404	47,57%	11,704	46,13%	0,561	0,088	↑
31	БДИБР	Пясъчник	206,530	3,400	40,328	19,53%	36,928	18,18%	3,349	0,224	↑
32	БДИБР	Тополница	137,108	20,000	105,497	76,94%	85,497	73,01%	8,831	0,556	↑
33	БДИБР	Тракиец	114,000	24,000	76,100	66,75%	52,100	57,89%	0,752	2,141	↓
34	БДЗБР	Пчелина	54,200	34,200	54,100	99,82%	19,900	99,50%	7,986	7,407	↓
35	БДДР	Александър Стамболийски	205,569	20,000	126,147	61,36%	106,147	57,20%	9,587	12,344	↓
36	БДДР	Кокаляне	не се получава ежедневна информация								
37	БДИБР	Копринка	142,214	5,410	65,341	45,95%	59,931	43,81%	4,646	6,920	↓
	БДИБР	<b>Белмекен-Чаира</b>	<b>149,536</b>	<b>5,179</b>	<b>56,542</b>	<b>37,81%</b>	<b>51,363</b>	<b>35,58%</b>	<b>1,062</b>	<b>3,047</b>	
38	БДИБР	Белмекен	144,036	3,810	53,351	37,04%	49,541	35,33%			↓

39	БДИБР	Чаира	5,500	1,369	3,191	58,02%	1,822	44,11%			↑
	БДИБР	<b>Баташки водносилков път</b>									
	БДИБР	<b>Голям Беглик-Широка поляна</b>	<b>86,091</b>	<b>7,242</b>	<b>47,469</b>	<b>55,14%</b>	<b>40,227</b>	<b>51,02%</b>	<b>1,766</b>	<b>6,510</b>	
40	БДИБР	Голям Беглик	62,111	3,942	39,401	63,44%	35,459	60,96%			↓
41	БДИБР	Широка поляна	23,980	3,300	8,068	33,64%	4,768	23,06%			↓
42	БДИБР	Беглика	1,554	0,242	0,955	61,48%	0,713	54,38%	0,143	0,000	↑
43	БДИБР	Тошков Чарк	1,782	0,276	0,686	38,51%	0,410	27,24%	0,354	0,000	↑
44	БДИБР	Батак	310,298	19,950	225,909	72,80%	205,959	70,94%	8,696	10,856	↓
	БДИБР	<b>Каскада Доспат-Въча</b>									
45	БДЗБР	Доспат	449,249	14,907	359,699	80,07%	344,792	79,38%	1,844	14,879	↓
46	БДИБР	Цанков камък	110,708	31,200	79,832	72,11%	48,632	61,17%	23,461	20,301	↑
47	БДИБР	Въча	226,120	24,520	188,610	83,41%	164,090	81,39%	20,406	20,406	~
48	БДИБР	Кричим	20,256	1,730	19,304	95,30%	17,574	94,86%	20,793	16,383	↑
	БДИБР	<b>Каскада Арда</b>									
49	БДИБР	Кърджали	497,236	107,176	294,486	59,22%	187,310	48,02%	24,062	84,281	↓
50	БДИБР	Студен кладенец	387,772	90,667	277,936	71,68%	187,269	63,03%	111,575	95,320	↑
51	БДИБР	Ивайловград	156,702	59,526	101,488	64,77%	41,962	43,18%	106,526	131,250	↓
52	БДИБР	Розов кладенец	20,400	13,268	18,888	92,59%	5,620	78,80%	не се получава ежедневна информация приток и разход		↓

\* Данните в таблицата са за състоянието на комплексните и значими язовири по Приложение 1 от Закона за водите са към 8 часа на съответния ден.

\*\* С Решение №740 от 15 октомври 2020 г. за осигуряване на дългосрочната стабилност на водоснабдяването на Столична община, Министерски съвет определя „Български ВиК холдинг“ ЕАД, да извърши необходимите действия за осигуряване на възможност за пречистване на питейни води от язовир „Огняново“.

Към момента не са изпълнени изискванията за вписване на язовира в регистъра съгласно изискванията на Закона за здравето и няма разрешително по реда на закона за водите, поради което не се подават води за питейнобитово водоснабдяване.

**Язовир Панчарево:**

Съгласно предоставената справка от НС ЕАД язовир „Панчарево“ прелива с 5,8 м<sup>3</sup>/сек. Постъпващият приток в язовира на 17.03.2022 г. е 6,002 м<sup>3</sup>/сек. Размерът на дневния разход и прелялото количество се равняват на 6,169 м<sup>3</sup>/сек. Наличният обем в язовира е 5,2808 млн. м<sup>3</sup>, което представлява 81,68% от общия му обем.

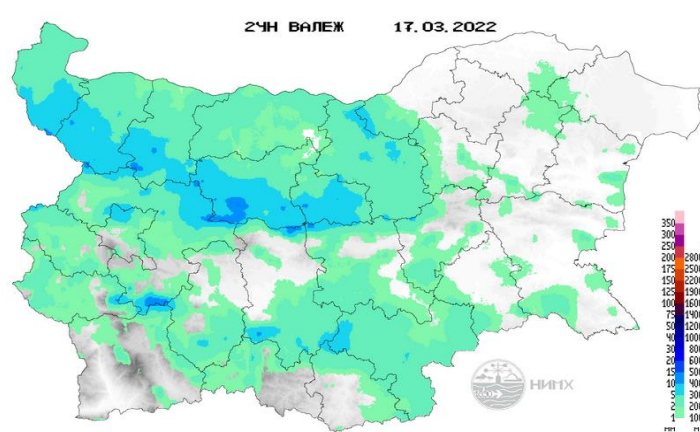
**Язовир Пчелина:**

Съгласно предоставената справка от НС ЕАД язовир „Пчелина“ прелива с 7,357 м<sup>3</sup>/сек. Постъпващият приток в язовира на 17.03.2022 г. е 7,986 м<sup>3</sup>/сек. Размерът на дневния разход и прелялото количество се равняват на 7,407 м<sup>3</sup>/сек. Наличният обем в язовира е 54,1 млн. м<sup>3</sup>, което представлява 99,82% от общия му обем.

### По данни и прогнози на НИМХ

На 17.03 речните нива ще останат без съществени изменения. В резултат на валежи комбинирани със снеготопене се очакват незначителни повишения на речните нива в Дунавски басейн. Водните количества ще бъдат под праговете за внимание.

### МЕТЕОРОЛОГИЧЕН БЮЛЕТИН



Анализ на денонощната сума на валежа от 07:30 ч. на 16.03.2022 г. до 07:30 ч. на 17.03.2022 г., използващ модел ALADIN и данни от наблюдателната мрежа на НИМХ

### Метеорологична прогноза за 18 март 2022 г.

През нощта от североизток облачността ще се разкъсва и намалява, над повечето райони до предимно ясно. Ще духа слаб, в Източна България умерен вятър от север-североизток. Минималните температури ще бъдат между минус 6° и минус 1°, в София около минус 4°.

Утре облачността ще е разкъсана, над планинските и източните райони по-често значителна и на отделни места там ще прехвърча слаб сняг. Ще духа до умерен, в Източна България временно силен вятър от север-североизток. Максималните температури ще бъдат между 2° и 7°, в София около 3°.

Над Черноморието облачността ще е по-често значителна, на места ще превали слаб дъжд. Ще духа временно силен вятър от север-североизток. Максимални температури на въздуха: 6°-7°. Температурата на морската вода е 5-6°. Вълнението на морето ще бъде 3-4 бала.

Над планините облачността ще е по-често значителна, на места със слаби валежи от сняг. Ще духа умерен, по билата силен северен вятър. Максимална температура на височина 1200 метра около минус 2°, на 2000 метра - около минус 7°.

### Прогноза за времето от 19 до 24 март 2022 г.

През почивните дни ще се задържи студено за втората половина от март с минимални температури между минус 8° и минус 3° и максимални между 2° и 7°. Ще има разкъсана облачност, над Източна България и планинските райони предимно значителна, почти без валежи. Вятърът ще се задържи от север, до умерен, по морския бряг до силен. В началото на новата седмица облачността ще се вплътни и на много места в страната ще има валежи, предимно от сняг. В понеделник ще са слаби, а във вторник и сряда има повишена вероятност на места в Северна България и планините да са значителни по количество. Вятърът ще запази посоката си и ще отслабне. Температурите ще се задържат сравнително ниски. В четвъртък валежите навсякъде ще спрат, облачността ще се разкъса и бързо ще намалее, ще започне затопляне.

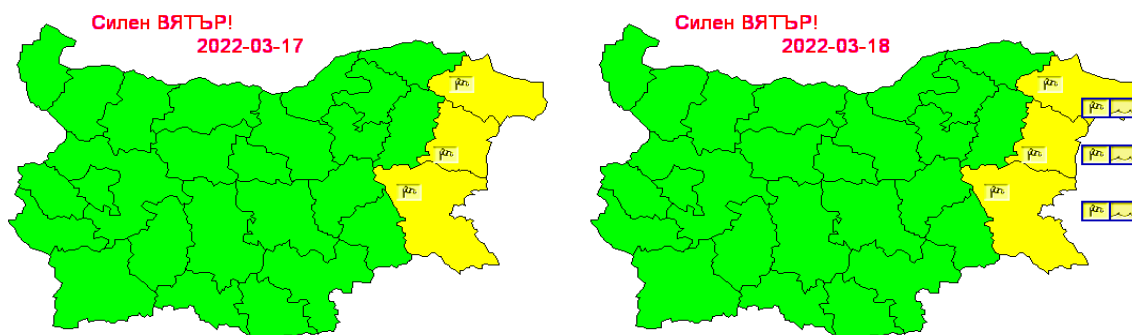
### ПРОГНОЗА ЗА ОЧАКВАНИ КОЛИЧЕСТВА ВАЛЕЖИ

**За 17 и 18 март 2022 г.:** След обяд на много места ще има превалявания. Очаквани количества до 3-5 mm, в отделни райони на Южна България до 8-10 mm. През нощта и утре слаби превалявания, предимно от сняг, ще има на отделни места в североизточните и планинските райони. Количества 1-2 mm, на места в западната част на Рило-Родопския масив до 5 mm.

**За 19 и 20 март 2022 г.:** В събота и неделя - почти без валежи.

### ПРОГНОЗА ЗА ОПАСНИ И ОСОБЕНО ОПАСНИ МЕТЕОРОЛОГИЧНИ ЯВЛЕНИЯ

**За 17 и 18 март 2022 г.** НИМХ обявява предупреждение от първа степен (жълт код) в областите Добрич, Варна и Бургас за силен вятър от североизток, с пориви до 20-22 m/s.



Карта на опасните явления за 17.03.2022 г. Карта на опасните явления за 18.03.2022 г.



Подробна информация за предупрежденията и опасните метеорологични явления по области може да бъде получена от интерактивната карта на адрес: <http://weather.bg/0index.php?koiFail=RM01opasni1&nd=0&lng=0>

### Легенда:



Бяло:

Липсваща, недостатъчна, стара или съмнителна информация.



Зелено:

Няма опасни явления.



Жълто:

Времето може да бъде потенциално опасно. Явленията, които са прогнозирани, не са необичайни, но изискват внимание, ако възнамерявате да вършите работа на открито. Следете прогнозите за времето и не поемайте излишен риск.



Оранжево:

Времето е опасно. Прогнозирани са по-рядко случващи се метеорологични явления. Възможни са материални щети и има опасност от наранявания. Бъдете много внимателни и се информирайте подробно и често за метеорологичната обстановка. Съобразявайте се с неизбежните рискове и следвайте всички съвети на компетентните органи.



Червено:

Времето е много опасно. Прогнозирани са изключително интензивни опасни метеорологични явления. Възможни са големи материални щети и нещастни случаи, може да възникне и опасност за живота. Следвайте нарежданията и всички съвети на компетентните органи и бъдете готови да извънредни мерки.

## ХИДРОЛОГИЧЕН БЮЛЕТИН

### Анализ на хидрологичната обстановка през изминалото денонощие

Анализът е направен на база измерени водни стоежи и изчислени по временни ключови криви водни количества от оперативни автоматични и конвенционални хидрометрични станции на НИМХ:

**Дунавски басейн:** През изминалото денонощие нивата на по-голямата част от наблюдаваните реки в басейна са се повишили незначително, в резултат на валежи комбинирани със снеготопене. Отчетените изменения на речните нива в басейна са както следва: за водосбора на р. Нишава от -1 см до +3 см; за водосбора на р. Лом от -1 см до +5 см; за водосбора на р. Огоста от -5 см до +11 см; за водосбора на р. Искър от -18 см до +17 см; за водосбора на р. Вит от -4 см до +19 см; за водосбора на р. Осъм от -5 см до +19 см; за водосбора на р. Янтра от -6 см до +10 см; за водосбора на р. Русенски Лом от -5 см до +9 см. Водните количества на реките в басейна са около и под праговете за средни води, единствено водното количество на р. Осъм при гр. Троян и р. Янтра по основното течение е около прага за високи води.

Ледови явления във водосбора:

- р. Бистрица (Мусаленска) в района на лет. Боровец - брегови лед.

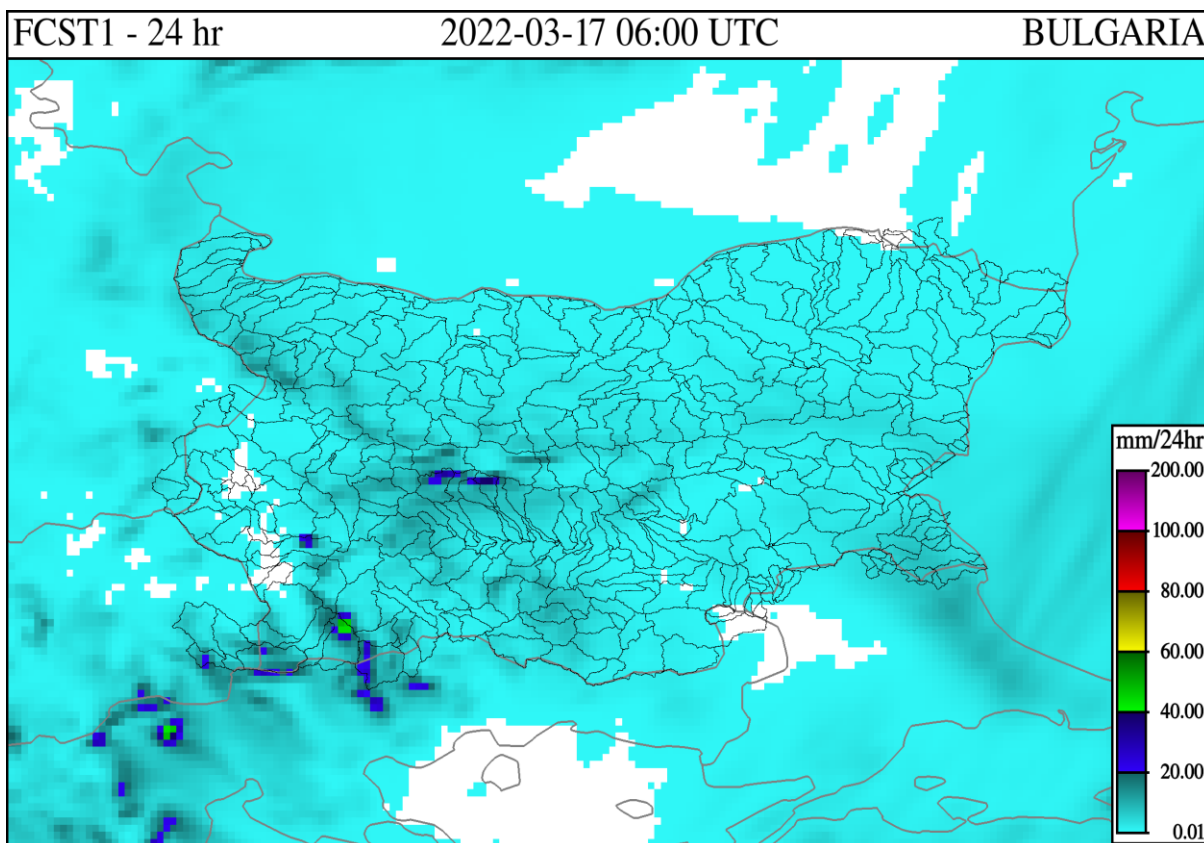
**Черноморски басейн:** През изминалото денонощие нивата на наблюдаваните реки в басейна са останали без съществени изменения. Отчетените колебания на речните нива в басейна са както следва: за водосбора на р. Провадийска с до  $\pm 4$  см; за водосбора на р. Камчия от -6 см до +5 см; за водосбора на р. Айтоска с до  $\pm 1$  см; за водосбора на р. Факийска - без изменение; за водосбора на р. Ропотамо с до  $\pm 1$  см. Водните количества на реките в басейна са около и под праговете за средни води.

**Източнобеломорски басейн:** През изминалото денонощие нивата на наблюдаваните реки в по-голямата част от басейна са без съществени изменения. Регистрираните колебания на нивата на река Тополница при с. Поибрене (с до  $\pm 7$  см), на река Въча при гр. Девин (с до  $\pm 143$  см) са в резултат от работата на хидротехнически съоръжения. Отчетените изменения на речните нива в останалата част от басейна са както следва: за водосбора на р. Тунджа от -5 см до +7 см; за водосбора на р. Марица от -16 см до +17 см; за водосбора на р. Арда от -6 см до +7 см. Водните количества на по-голямата част от реките в басейна са около и под праговете за средни води. С водни количества около праговете за високи води са реките Марица при градовете Пловдив, Първомай и Свиленград, Харманлийска при гр. Харманли и р. Върбица при сп. Джебел.

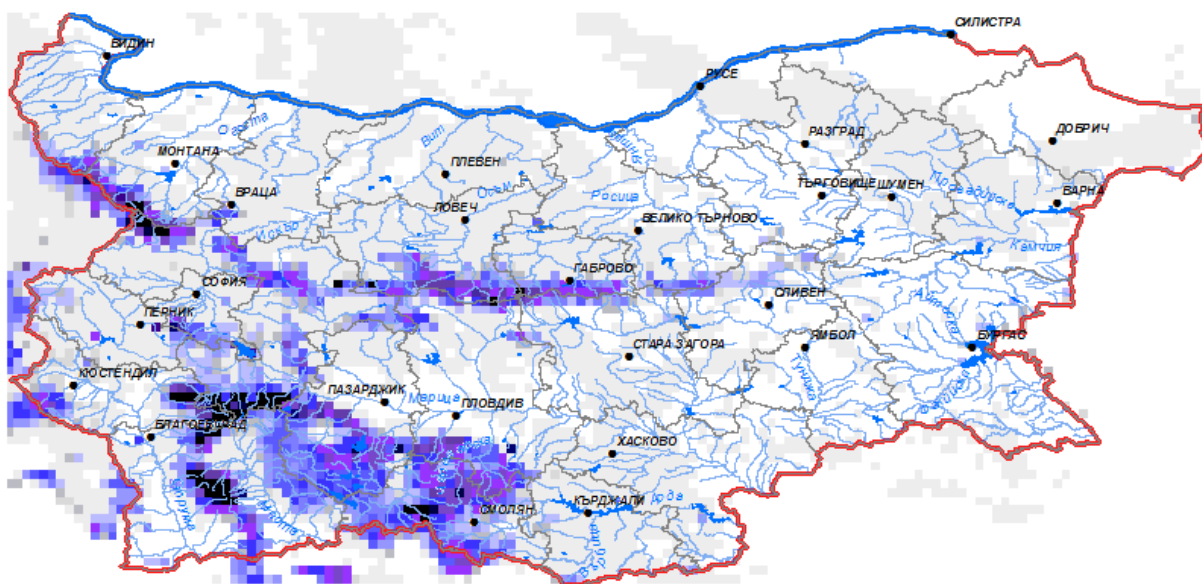
**Западнобеломорски басейн:** През изминалото денонощие нивата на наблюдаваните реки са останали без съществени изменения. Отчетените колебания на речните нива в басейна са както следва: за водосбора на р. Места от -8 см до +11 см; за водосбора на р. Струма от -3 см до +5 см. Водните количества на реките в басейна са под праговете за средни води, единствено водното количество на р. Струмешница при с. Струмешница е около прага за високи води.

**ДОПЪЛНИТЕЛНА ПРОГНОЗНА МЕТЕОРОЛОГИЧНА ИНФОРМАЦИЯ,  
ИЗПОЛЗВАНА ПРИ ИЗГОТВЯНЕ НА ХИДРОЛОГИЧНАТА ПРОГНОЗА**

- 24 h прогноза за валежите от модела ALADIN за района на Черно море и Близкия Изток от 08:00 ч. местно време на 17.03.2022 г. до 08:00 ч. местно време на 18.03.2022 г.

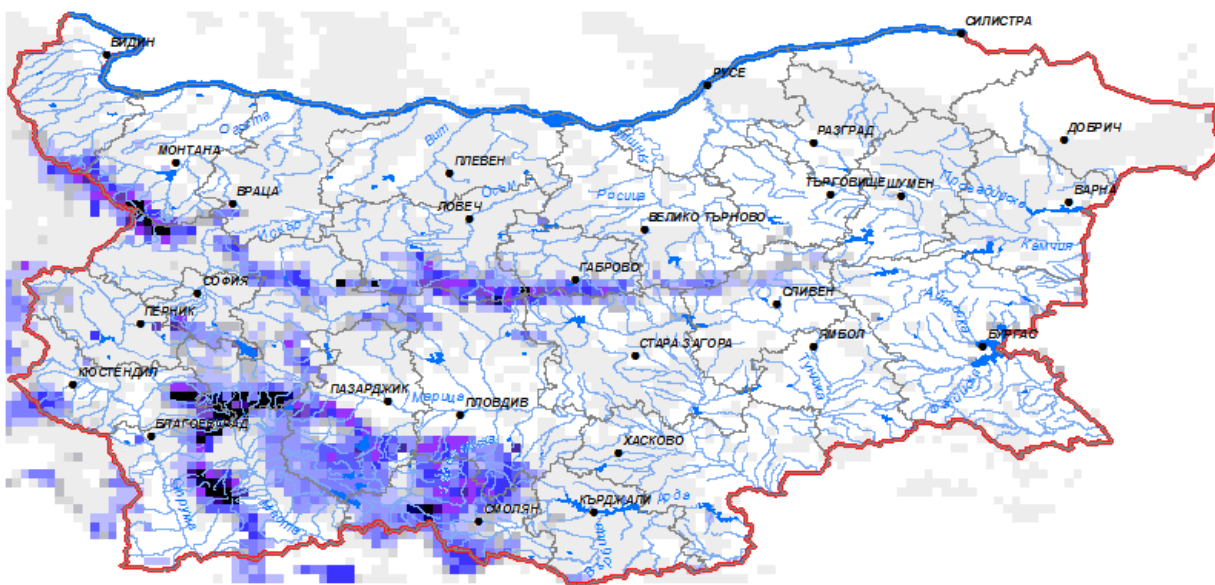


- Снежна покривка и очаквано снеготопене за следващите 72 часа
  - На картата по-долу е представено пространственото разпределение на наличната снежна покривка с използване на сателитна информация в 09:00 UTC (+2 часа местно време).



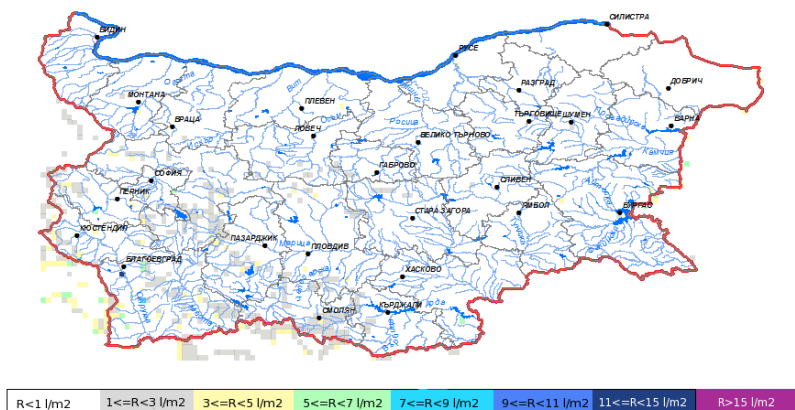
0 2 5 10 20 30 40 50 60 80 100 125 150 175 200 225

- На картата по-долу е представено пространственото разпределение на водното съдържание в снежната покривка с използване на сателитна информация в 09:00 UTC (+2 часа местно време).

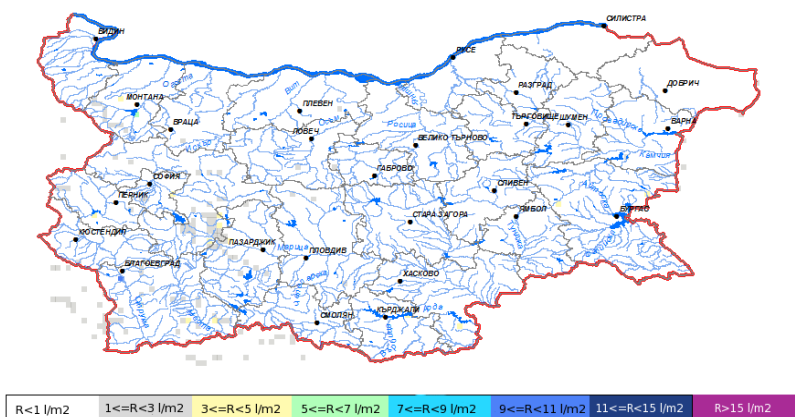


0 2 5 10 20 30 40 50 60 80 100 125 150 175 200 225

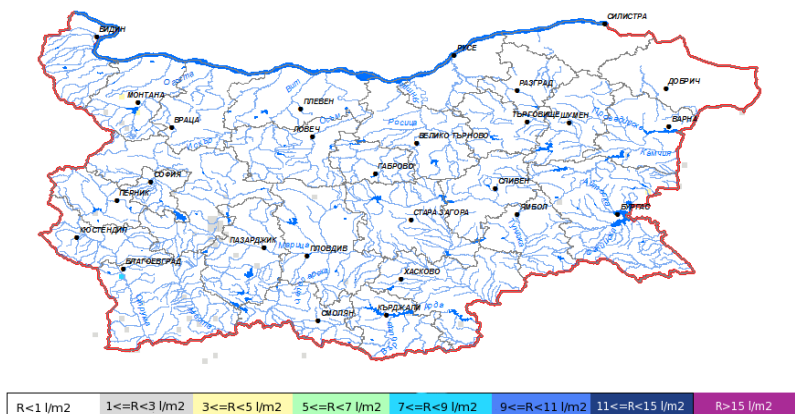
- На картата по-долу е представено пространственото разпределение на прогнозираното снеготопене за следващите 24 часа с използване на модела ALADIN.



- На картата по-долу е представено пространственото разпределение на прогнозираното снеготопене от 24 до 48 часа с използване на модела ALADIN.

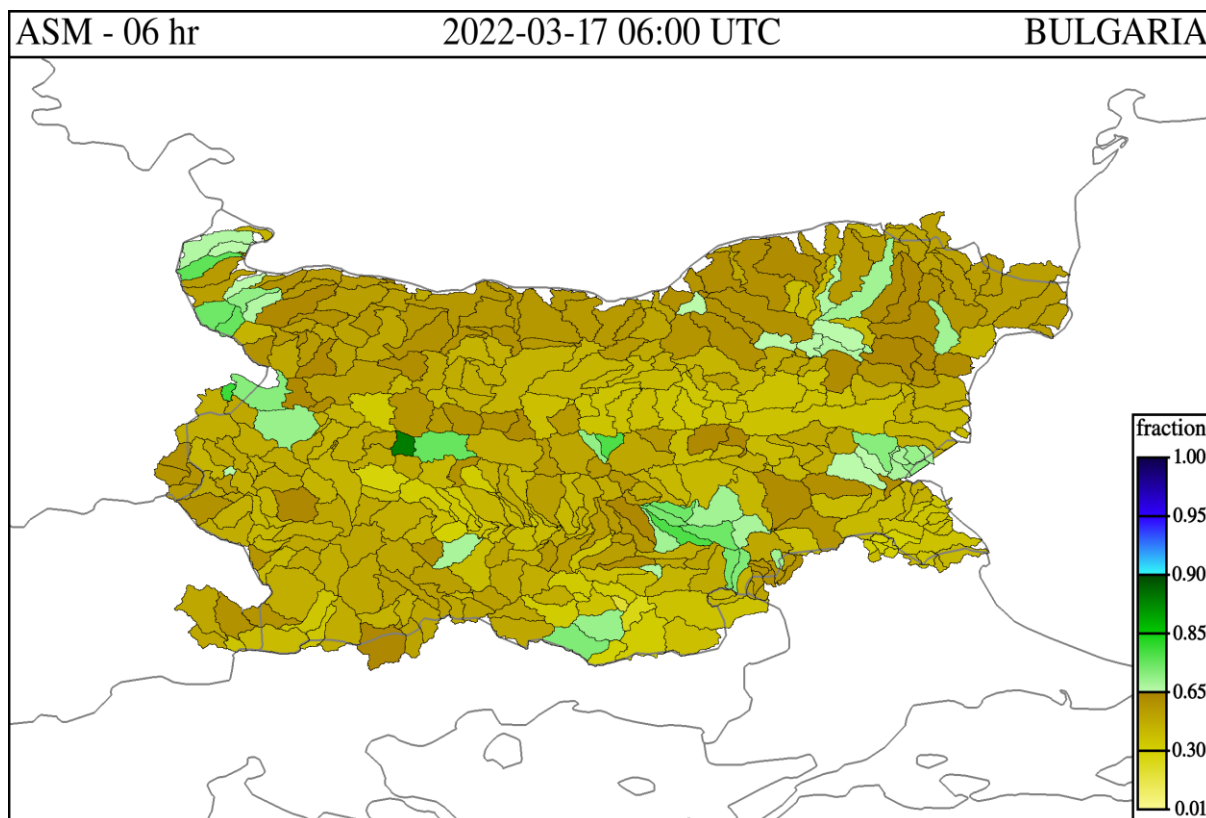


- На картата по-долу е представено пространственото разпределение на прогнозираното снеготопене от 48 до 72 часа с използване на модела ALADIN.



- **Влажност на почвата:**

➤ На картата по-долу е представено пространственото разпределение на **средната почвена влага** - насищане с вода на повърхностния (до 30 cm) почвен слой с използване на резултати от модела Sacramento Soil Moisture Accounting Model.



### Хидрологична прогноза

На основа на метеорологичната прогноза, обработената хидрологична информация и моделираните водни количества от НИМХ:

**Дунавски басейн:** Днес (17.03) в резултат на валежи комбинирани със снеготопене, ще има незначителни повишения на речните нива в басейна. На 18, 19 и 20.03 речните нива в басейна ще се понижават. Водните количества ще бъдат под праговете за внимание.

**Моделът за водосбора на р. Огоста прогнозира:** Прогнозираните водни количества на 18, 19 и 20.03.2022 г. ще бъдат около и над средномногогодишните стойности. Днес (17.03) в резултат на валежи комбинирани със снеготопене, ще има незначителни повишения на речните нива във водосбора. На 18, 19 и 20.03 речните нива във водосбора ще се понижават или ще останат без съществени изменения. Водните количества ще бъдат под праговете за внимание.

**Моделът за водосбора на р. Искър прогнозира:** Прогнозираните водни количества на 18, 19 и 20.03.2022 г. ще бъдат около и под средномногогодишните стойности. Днес (17.03) в резултат на валежи комбинирани със снеготопене, ще има незначителни повишения на речните нива във водосбора. На 18, 19 и 20.03 речните нива във водосбора ще се понижават. Водните количества ще бъдат под праговете за внимание.

**Моделът за водосбора на р. Янтра прогнозира:** Прогнозираните водни количества на 18, 19 и 20.03.2022 г. ще бъдат около и над средномногогодишните стойности. Днес (17.03) в резултат на валежи комбинирани със снеготопене, ще има незначителни повишения на речните нива във водосбора. На 18, 19 и 20.03 речните нива във водосбора ще се понижават. Водните количества ще бъдат под праговете за внимание.

**Моделът за водосбора на р. Русенски Лом прогнозира:** Прогнозираните водни количества във водосбора на р. Черни Лом на 18, 19, 20, 21 и 22.03.2022 г. ще бъдат около и над средномногогодишните стойности. Днес (17.03) в резултат на валежи, ще има незначителни повишения на речните нива във водосбора. В периода 18-22.03 нивата във водосбора ще се понижават. Водните количества ще бъдат под прага за внимание.

**Черноморски басейн:** Днес (17.03) и през следващите три дни речните нива в басейна ще останат без съществени изменения. Водните количества ще бъдат под праговете за внимание.

**Моделът за водосбора на р. Айтоска прогнозира:** Прогнозираните водни количества на 18, 19 и 20.03.2022 г. ще бъдат около средномногогодишните стойности. Днес (17.03) и през следващите три дни речните нива във водосбора ще останат без съществени изменения. Водните количества ще бъдат под праговете за внимание.

**Моделът за водосбора на р. Факийска прогнозира:** Прогнозираните водни количества във водосбора на р. Факийска на 18, 19, 20, 21 и 22.03.2022 г. ще бъдат около средномногогодишните стойности. Днес (17.03) и през следващите 4-5 дни речните нива във водосбора ще останат без съществени изменения. Водните количества ще бъдат под прага за внимание.

**Източнобеломорски басейн:** Днес (17.03) и през следващите три дни речните нива в басейна ще останат без съществени изменения. Водните количества ще бъдат под праговете за внимание.

**Системата за ранно предупреждение за водосборите на реките Марица и Тунджа на НИМХ прогнозира:**

- Водните нива ще бъдат под праговете за внимание.

<u>Прагове за предупреждение</u>			
Нива на тревога:	Жълто - Внимание	Оранжево - Предупреждение	Червено - Тревога

**Системата за ранно предупреждение за водосбора на река Арда на НИМХ прогнозира:**

- Водните количества ще бъдат под праговете за внимание.

<u>Прагове за предупреждение</u>			
Нива на тревога:	Жълто - Внимание	Оранжево - Предупреждение	Червено - Тревога

**Западнобеломорски басейн:** Днес (17.03) и през следващите три дни речните нива в басейна ще останат без съществени изменения. Водните количества ще бъдат под праговете за внимание.

*В направените прогнози не се отчита работата и ретензионната способност на хидротехническите съоръжения.*

## РЕКА ДУНАВ

Водни стоежи в българския участък на река Дунав за 17 март 2022 г. по данни на Изпълнителна агенция „Проучване и поддържане на река Дунав“:

станция	километър	воден стоеж [cm]	разлика	t вода
		водно количество [m <sup>3</sup> /s]	за 24 ч. [cm]	[°C]
Ново село	833.60	137 Q: 3 405	-6	5.2
Лом	743.30	211 Q: 3 540	-4	6
Оряхово	678.00	101 Q: 3 635	-4	7.4
Никопол	597.50	172	-6	6.7
Свищов	554.30	130 Q: 3 686	-8	5.6
Русе	495.60	119 Q: 3 763	-11	5.8
Силистра	375.50	154 Q: 4 022	-10	6.2