



Министерство на
околната среда и водите

**Ежедневен
бюлетин за
състоянието на
водите**

17 АПРИЛ 2024

**Комплексни и
значими
язовири**

Речни нива

Информация за наличните обеми в комплексните и значими язовири, които се следят в МОСВ:

Съгласно приложение №1 към чл. 13, ал. 1, т. 1 от Закона за водите, комплексните и значими язовири са 52 броя.

Сумата от наличните в тях завирени обеми към 17.04.2024 г. е 4107.9 млн. м³, представлява 62.8 % от сумата от общите им обеми, колкото е било отношението на завирените им обеми спрямо сумата на общите им обеми към 16.04.2024 г.

Според основното им предназначение наличните в тях завирени обеми са както следва:

- питейно-битово водоснабдяване - 70.5 % от общия им обем;
- за резервно питейно-битово водоснабдяване - 31.3 % от общия им обем;
- напояване - 44.7 % от общия им обем;
- енергетика - 74.0 % от общия им обем.

Налични завирени обеми в язовири по приложение 1 на ЗВ с трансгранично влияние:

1. за Каскада „Арда“:

Язовир „Кърджали“ - 370.185 млн. м³, което е 74.45 % от общия му обем;

Язовир „Студен кладенец“ - 313.031 млн. м³, което е 80.73 % от общия му обем;

Язовир „Ивайловград“ - 119.179 млн. м³, което е 76.05 % от общия му обем;

2. за Каскада „Горна Тунджа“:

Язовир „Копринка“ - 59.242 млн. м³, което е 41.66 % от общия му обем;

Язовир „Жребчево“ - 187.822 млн. м³, което е 46.96 % от общия му обем.

БЮЛЕТИН №1036 от 17.04.2024 г. към 8 часа

ОБОБЩЕНИ ДАННИ ЗА СЪСТОЯНИЕТО НА ВОДИТЕ В КОМПЛЕКСНИТЕ И ЗНАЧИМИ ЯЗОВИРИ

Сумата от наличните завърени обеми към комплексните и значими язовири е			4107,9	млн.куб.м.	представлява		62,8%	Тенденция	в бр. язовири		
Според основното предназначение на язовирите наличните в тях завърени обеми:			за питейно-битово водоснабдяване	70,5%	от общия им обем;	65,49%	от полезния им обем	↑ - повишаване на обема	16		
			за резервно - ПБВ	31,3%	от общия им обем;	53,13%	от полезния им обем	↓ - понижаване на обема	27		
			за напояване	44,7%	от общия им обем;	38,49%	от полезния им обем	~ - задържане на обема	6		
			за енергетика	74,0%	от общия им обем;	69,59%	от полезния им обем	↓ - преливане	2		
№	БД	Язовир	Общ обем	Мъртъв/ Санитарен обем	Наличен обем		Наличен полезен обем		Ср. денонощен приток	Ср. денонощен разход	Тенденция
			млн.м ³		млн.м ³	млн.м ³	% от общия обем	млн.м ³	% от полезния обем	м ³ /сек.	
1	БДДР	Искър	655,252	87,200	514,746	78,56%	427,546	75,27%	26,042	19,882	↑
2	БДДР	Бели Искър	15,080	1,400	9,119	60,47%	7,719	56,43%	5,023	4,423	↑
3	БДДР	Среченска бара	15,500	1,000	15,027	96,95%	14,027	96,74%	0,498	0,498	~
4	БДДР	Христо Смирненски	27,700	4,200	22,799	82,31%	18,599	79,15%	0,180	0,326	↓
5	БДДР	Йовковци	92,179	9,000	72,618	78,78%	63,618	76,48%	0,118	0,679	↓
6	БДЧР	Тича	311,800	40,000	176,711	56,67%	136,711	50,30%	0,061	2,094	↓
7	БДЧР	Камчия	233,550	76,000	151,322	64,79%	75,322	47,81%	1,859	2,229	↓
8	БДЧР	Ясна поляна	32,320	7,550	18,040	55,82%	10,490	42,35%	0,069	0,324	↓

9	БДИБР	Асеновец	28,200	2,000	12,820	45,46%	10,820	41,30%	0,313	0,347	↓
10	БДИБР	Боровица	27,300	4,600	24,780	90,77%	20,180	88,90%	0,133	0,330	↓
11	БДЗБР	Студена	25,200	2,400	23,365	92,72%	20,965	91,95%	1,785	2,484	↓
12	БДЗБР	Дяково	35,400	8,000	24,632	69,58%	16,632	60,70%	2,016	0,102	↑
13	БДЗБР	Калин - за рез.водоснабдяване	1,024	0,100	0,445	43,42%	0,345	37,29%	не се получава ежедневна информация приток и разход		↑
14	БДЗБР	Карагьол - за рез.водоснабдяване	2,252	0,200	0,995	44,18%	0,795	38,74%			↑
15	БДДР	Огняново - за рез.водоснабдяване **	31,600	2,500	18,402	58,23%	15,902	54,65%	0,300	0,300	~
16	БДЧР	Порой	45,200	2,000	5,355	11,85%	3,355	7,77%	0,185	0,000	↑
17	БДЧР	Ахелой	12,350	0,800	3,690	29,88%	2,890	25,02%	0,069	0,000	↑
18	БДДР	Панчарево	6,465	1,500	5,166	79,90%	3,666	73,83%	21,076	20,659	↓
19	БДДР	Ястребино	62,300	3,900	34,924	56,06%	31,024	53,12%	0,104	0,868	↓
20	БДДР	Кула	20,250	0,700	9,469	46,76%	8,769	44,85%	0,046	0,046	~
21	БДДР	Рабиша	43,200	2,400	12,269	28,40%	9,869	24,19%	0,000	0,012	↓
22	БДДР	Огоста	506,000	67,000	228,330	45,12%	161,330	36,75%	3,067	5,035	↓
23	БДДР	Сопот	60,908	1,300	44,248	72,65%	42,948	72,05%	0,787	0,417	↑
24	БДДР	Горни Дъбник	130,000	3,000	49,224	37,86%	46,224	36,40%	0,602	1,262	↓
25	БДДР	Бели Лом	25,500	3,200	8,643	33,89%	5,443	24,41%	0,023	0,093	↓
26	БДЧР	Съединение	12,810	1,500	8,060	62,92%	6,560	58,00%	0,023	0,093	↓
27	БДЧР	Георги Трайков (Цонево)	330,000	21,000	130,808	39,64%	109,808	35,54%	0,370	1,678	↓
28	БДИБР	Жребчево	400,000	30,000	187,822	46,96%	157,822	42,65%	2,234	3,831	↓
29	БДИБР	Малко Шарково	45,000	3,900	30,368	67,48%	26,468	64,40%	0,104	0,104	~
30	БДИБР	Домлян	26,074	0,700	9,602	36,82%	8,902	35,08%	0,960	0,007	↑
31	БДИБР	Пясъчник	206,530	3,400	22,482	10,89%	19,082	9,39%	0,106	0,106	~
32	БДИБР	Тополница	137,108	20,000	77,402	56,45%	57,402	49,02%	2,072	0,347	↑
33	БДИБР	Тракиец	114,000	24,000	62,679	54,98%	38,679	42,98%	0,116	0,150	↓
34	БДЗБР	Пчелина	54,200	34,200	54,100	99,82%	19,900	99,50%	7,407	7,407	↓
35	БДДР	Александър Стамболийски	205,569	20,000	131,281	63,86%	111,281	59,97%	3,016	12,413	↓
36	БДДР	Кокаляне	не се получава ежедневна информация								
37	БДИБР	Копринка	142,214	5,410	59,242	41,66%	53,832	39,35%	3,185	1,047	↑

	БДИБР	Белмекен-Чаира	149,536	5,179	82,101	54,90%	76,922	53,29%	29,321	13,387	
38	БДИБР	Белмекен	144,036	3,810	81,196	56,37%	77,386	55,19%			↑
39	БДИБР	Чаира	5,500	1,369	0,905	16,45%	0,000	0,00%			↑
	БДИБР	Баташки водносилов път									
	БДИБР	Голям Беглик-Широка поляна	86,091	7,242	46,673	54,21%	39,431	50,01%	3,378	5,252	
40	БДИБР	Голям Беглик	62,111	3,942	39,241	63,18%	35,299	60,68%			↓
41	БДИБР	Широка поляна	23,980	3,300	7,432	30,99%	4,132	19,98%			↓
42	БДИБР	Беглика	1,554	0,242	0,776	49,96%	0,534	40,73%	0,154	0,481	↓
43	БДИБР	Тошков Чарк	1,782	0,276	0,555	31,15%	0,279	18,54%	0,317	0,317	~
44	БДИБР	Батак	310,298	19,950	228,616	73,68%	208,666	71,87%	6,472	2,151	↑
	БДИБР	Каскада Доспат-Въча									
45	БДЗБР	Доспат	449,249	14,907	384,780	85,65%	369,873	85,16%	1,689	4,145	↓
46	БДИБР	Цанков камък	110,708	31,200	81,157	73,31%	49,957	62,83%	7,928	8,802	↓
47	БДИБР	Въча	226,120	24,520	190,727	84,35%	166,207	82,44%	16,785	19,302	↓
48	БДИБР	Кричим	20,256	1,730	19,468	96,11%	17,738	95,75%	19,024	21,329	↓
	БДИБР	Каскада Арда									
49	БДИБР	Кърджали	497,236	107,176	370,185	74,45%	263,009	67,43%	5,370	13,227	↓
50	БДИБР	Студен кладенец	387,772	90,667	313,031	80,73%	222,364	74,84%	16,980	5,352	↑
51	БДИБР	Ивайловград	156,702	59,526	119,179	76,05%	59,653	61,39%	7,731	0,669	↑
52	БДИБР	Розов кладенец	20,400	13,268	18,816	92,24%	5,548	77,79%	не се получава ежедневна информация приток и разход		↓

* Данните в таблицата са за състоянието на комплексните и значими язовири по Приложение 1 от Закона за водите към 8 часа на съответния ден.

** С Решение №740 от 15 октомври 2020 г. за осигуряване на дългосрочната стабилност на водоснабдяването на Столична община, Министерски съвет определя „Български ВиК холдинг“ ЕАД, да извърши необходимите действия за осигуряване на възможност за пречистване на питейни води от язовир „Огняново“.

Към момента не са изпълнени изискванията за вписване на язовира в регистъра съгласно изискванията на Закона за здравето и няма разрешително по реда на закона за водите, поради което не се подават води за питейнобитово водоснабдяване.

Язовир Панчарево:

Съгласно предоставената справка от НС ЕАД язовир „Панчарево“ прелива с 20,3 м3/ сек. Постъпващият приток в язовира на 17.04.2024 г. е 21,076 м3/ сек. Размерът на дневния разход и прелялото количество се равняват на 20,659 м3/ сек. Наличният обем в язовира е 5,1656 млн. м3, което представлява 79,9% от общия му обем.

Язовир Пчелина:

Съгласно предоставената справка от НС ЕАД язовир „Пчелина“ прелива с 7,357 м3/ сек. Постъпващият приток в язовира на 17.04.2024 г. е 7,407 м3/ сек. Размерът на дневния разход и прелялото количество се равняват на 7,407 м3/ сек. Наличният обем в язовира е 54,1 млн. м3, което представлява 99,82% от общия му обем.

Язовир Студена:

Съгласно предоставената справка от ВиК Перник язовир „Студена“ се изпуска контролирано с 1,76 м3/ сек. Постъпващият приток в язовира на 17.04.2024 г. е 1,785 м3/ сек. Размерът на дневния разход, загубите и изпуснатото количество се равняват на 2,484 м3/ сек. Наличният обем в язовира е 23,3647 млн. м3, което представлява 92,72% от общия му обем.

По данни и прогнози на НИМХ

На 17.04, 18.04, 19.04 и 20.04 речните нива в голяма част от басейните ще се повишават, като по-значителни повишения се очакват както следва:

Дунавски басейн: на 17.04 и през нощта срещу 18.04, в резултат на валежи, ще се повишават речните нива в целия басейн, значително във водосборите на реките Нишава, Искър, Вит, Осъм и Янтра. На 18.04 речните нива във водосборите западно от този на р. Янтра ще се понижават, а в останалата част от басейна ще продължат да се повишават, в резултат на валежи. На 19 и 20.04 речните нива в голяма част от басейна ще се понижават, като през първия ден в резултат на оттичане, все още ще има повишения на речните нива в долните течения на основните реки. На 20.04 в резултат на валежи ще има повишения на речните нива във водосборите на реките източно от р. Янтра;

Черноморски басейн: на 17.04 нивата на наблюдаваните реки ще останат без съществени изменения. През нощта срещу и в сутрешните часове на 18.04, в резултат на валежи, ще има значителни повишения на речните нива в целия басейн. На 19.04 речните нива ще се понижават. През нощта срещу 20.04 и на 20.04, в резултат на валежи, ще има нови повишения на речните нива, по-съществени във водосборите на южночерноморските реки;

Източнобеломорски басейн: на 17.04, в резултат на валежи, ще се повишават речните нива в целия басейн, значително във водосборите на реките Тунджа и горните части от водосбора на р. Марица. На 18.04 речните нива в по-голяма част от басейна ще се понижават, а в резултат на валежи се очакват краткотрайни повишения на нивата на рило-родопските притоци на р. Марица и във водосбора на р. Арда. От следобедните часове на 19.04 и на 20.04, в резултат на валежи отново ще има повишения на речните нива в басейн, по-съществени в сутрешните часове на 20.04 в родопските следобедните и вечерните часове;

Западнобеломорски басейн: на 17.04 и през нощта срещу 18.04, в резултат на валежи се очакват значителни повишения на речните нива в целия басейн. През деня на 18.04 речните нива в по-голяма част от басейна ще се понижават, като в резултат на оттичане ще има повишения на речните нива в долните течения на основните реки. На 19 и 20.04, в резултат на валежи, отново ще има краткотрайни повишения на речните нива, главно във водосборите на р. Места и р. Доспат.

В резултат на прогнозираните интензивни валежи има опасност от възникване на поройни наводнения, както следва:

• в следобедните и вечерните часове на 17.04 и през нощта срещу 18.04.2024 г. във водосборите на реките Габерска, Огоста (по основната река и във водосборите на реките Берковска, Ботуня и Шугавица), Искър (по основната река и във водосборите на реките Бебреш, Бели Искър, Витошка Бистрица, Блато, Блато, Елешница, Златна Панега, Искрецка, Лакатица, Леви искър, Лесновска, Малък Искър, Палакария, Планщица, Пряка, Урдина и Шипочница), Вит (по основната река и във водосборите на реките Калник, Каменка, Катунецка, Лесидренска и Черни Вит), Осъм (по основната река и във

водосборите на реките Дрипля и Команска), р. Янтра (по основната река и във водосборите на реките Багарещица, Видима, Граднишка, Козлята, Крапец, Негойчевица, Плачковска и Росица), във водосборите на реките Места (по основната река и във водосборите на реките Бяла Места, Белишка, Торишка, Бяла, Ръждавица, Бъндерица, Граднишка, Каменица, Неврокопска, Мътница, Вотрачка, Исток, Черна Места и Честна), Струма и Петровска (от водосбора на р. Пиринска Бистрица), във водосборите на реките Тунджа, Марица, Арда (по основната река и във водосборите на реките Къошдере и Елховска) и Луда река (във водосбора на Бяла река);

• през нощта срещу 18.04.2024 г. и в сутрешните часове на 18.04.2024 г. във водосборите на реките: Велека (във водосбора на р. Еленица), Двойница (във водосборите на р. Еркешка и р. Карагьолгенска), Дермендере, Камчия (по основната река и във водосборите на р. Садовска, р. Потамишка, р. Казандере, р. Луда Камчия и р. Медвенска), Караагач, Курбардере, Лисово дере, Ропотамо (по основната река и във водосбора на р. Мехмедженска), Средецка (по основната река и във водосбора на р. Изворска), Факийска и Хаджидере.

МЕТЕОРОЛОГИЧЕН БЮЛЕТИН



Анализ на денонощната сума на валежа от 7:30 ч на 16.04.2024 г. до 7:30 ч на 17.04.2024 г., използващ модел ALADIN-BG и данни от наблюдателната мрежа на НИМХ

Метеорологична прогноза за 18 април 2024 г.

През нощта валежната зона постепенно ще се премества на изток, на места в Централна и Източна България количествата ще са значителни, ще има и гръмотевични бури. Вятърът и в източната половина от страната ще се ориентира от запад-северозапад, ще е умерен. Минималните температури ще са предимно между 5° и 10°, в София - около 5°.

Утре облачността ще е предимно значителна. В сутрешните часове валежи все още ще има в Източна България, но бързо ще спрат. Около и след обяд на много места в югозападната половина от страната отново ще има валежи, по-значителни в Родопската област. Ще остане ветровито, с умерен, в Дунавската равнина - силен северозападен вятър. С него ще продължи да прониква по-студен въздух. Максималните температури ще са предимно между 13° и 18° , в София - около 13° .

Над планините облачността ще е значителна с валежи от дъжд, над 1300 m - дъждът ще преминава в сняг. Ще духа умерен запад-северозападен вятър. Максималната температура на височина 1200 m ще е около 7° , на 2000 m - около минус 1° .

Над Черноморието облачността ще е значителна. В сутрешните часове все още ще има валежи и гръмотевици. Ще духа умерен вятър, до полунощ - от югозапад, след полунощ от северозапад. Максималните температури ще са между 12° и 16° . Температурата на морската вода е 15° - 16° . Вълнението на морето ще е около 2 бала.

Прогноза за времето от 19 до 24 април 2024 г.

В петък облачността ще е по-често значителна. Валежите ще продължат, но ще са по-слаби и на по-малко места, главно в Южна България. Северозападният вятър ще отслабне, а по-късно през деня ще се ориентира от изток-североизток. Ще се понижат и минималните температури, ще са между 2° и 7° . През нощта срещу събота от юг валежите ще се активизират, а вятърът от североизток ще се усили, особено в източната половина от страната. През деня валежите ще продължат, интензивни и значителни по количество ще са в Източна България, там вятърът ще стане северен. Температурите ще са с малък дневен ход. До сутринта в неделя валежите в повечето райони ще спрат, ще има и временни разкъсвания и намаления на облачността, вятърът за кратко ще се ориентира от юг-югоизток. Сутринта ще е студено, дневните температури ще се повишат с 3-4 градуса. През деня облачността отново ще се увеличи, около и след обяд над Западна България ще е купеста, на места от запад на изток ще превали, възможно е и да прегърми. В понеделник ще бъде ветровито, вятърът ще е северозападен. Ще има променлива облачност, на отделни места, главно в планините и планинските райони, с краткотрайни валежи. През нощта срещу вторник от югозапад ще започнат нови валежи, които бързо ще обхванат цялата страна. Има повишена вероятност да са интензивни и значителни по количество. Вятърът ще се ориентира от югоизток, в Източна България и ще се усили. Сутрешните температури ще са по-високи, но през деня няма да се повишават много. През нощта срещу сряда валежите ще спрат, вятърът ще се смени със северозападен, слаб до умерен. В сряда вероятността за валежи намалява, облачността ще се разкъса и ще намалее. Ще започне затопляне.

ПРОГНОЗА ЗА ОЧАКВАНИ КОЛИЧЕСТВА ВАЛЕЖИ

За 17 и 18 април 2024 г.: След обяд валежите ще продължат главно в западната половина от страната. Количествата са между 10 mm и 25 mm, локално до 40-50 mm. През нощта валежната зона постепенно ще се премества на изток, на места в Централна и Източна България количествата ще са значителни, ще има и гръмотевични бури. Количества: в Югозападна България - до 10 mm, в Централна и Източна - 10-20 mm, локално до 30-50 mm. Утре в сутрешните часове в Източна България все още ще има валежи, но бързо ще спрат. Около и след обяд на много места в югозападната половина от страната отново ще има валежи, по-значителни в Родопската област. Количества: 1-10 mm, в Родопската област до 20-30 mm.

За 19 и 20 април 2024 г.: В петък валежите ще са слаби и на малко места, главно в Южна България; над около 1600 m ще са от сняг; количества - 1-5, в Рило-Родопската област - 10-20 mm, на отделни места 30-35 mm. През нощта срещу събота валежите от юг ще се активизират, ще продължат и в събота. Количества за цялото денонощие: в Западна и Централна Северна България - от 1 до 6-7 mm; в останалата част от страната - 5-15 mm, на места до 20 mm; в Родопите и крайните югоизточни райони - до 50-60 mm.

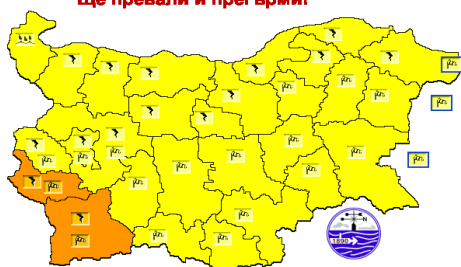
ПРОГНОЗА ЗА ОПАСНИ И ОСОБЕНО ОПАСНИ МЕТЕОРОЛОГИЧНИ ЯВЛЕНИЯ

За 17 април 2024 г. НИМХ издава предупреждение от втора и първа степен (оранжев и жълт код) за интензивни валежи и гръмотевични бури в 16 области от страната. Количествата ще са 20-35 mm, на места в областите Кюстендил и Благоевград до 40 mm. Предупреждение от първа степен (жълт код) за силен вятър с пориви до 24 m/s е в сила за 17 области от страната.

За 18 април 2024 г. НИМХ издава предупреждение от първа степен (жълт код) за значителни валежи и гръмотевични бури в 6 области от Източна България.

Карта на опасните явления за 17.04.2024

Ще преваля и прегърми!



Подробности на <https://weather.bg/obshtini>

Карта на опасните явления за 18.04.2024

Значителни ВАЛЕЖИ!



Подробности на <https://weather.bg/obshtini>

Подробна информация за предупрежденията и опасните метеорологични явления по области и общини може да бъде получена от интерактивната карта на адрес: <https://weather.bg/obshtini/>

Легенда:



Бяло:

Липсваща, недостатъчна, стара или съмнителна информация.



Зелено:

Няма опасни явления.



Жълто:

Времето може да бъде потенциално опасно. Явленията, които са прогнозирани, не са необичайни, но изискват внимание, ако възнамерявате да вършите работа на открито. Следете прогнозите за времето и не поемайте излишен риск.



Оранжево:

Времето е опасно. Прогнозирани са по-рядко случващи се метеорологични явления. Възможни са материални щети и има опасност от наранявания. Бъдете много внимателни и се информирайте подробно и често за метеорологичната обстановка. Съобразявайте се с неизбежните рискове и следвайте всички съвети на компетентните органи.



Червено:

Времето е много опасно. Прогнозирани са изключително интензивни опасни метеорологични явления. Възможни са големи материални щети и нещастни случаи, може да възникне и опасност за живота. Следвайте нарежданията и всички съвети на компетентните органи и бъдете готови да извършите мерки.

ХИДРОЛОГИЧЕН БЮЛЕТИН

Анализ на хидрологичната обстановка през изминалото денонощие

Анализът е направен на база измерени водни стоежи и изчислени по временни ключови криви водни количества от оперативни автоматични и конвенционални хидрометрични станции на НИМХ:

Дунавски басейн: През изминалото денонощие нивата на наблюдаваните реки в басейна са останали без съществени изменения. Регистрираните колебания на нивата в средното и долното течение на р. Огоста (-19/+13 см) и в средното и долното течение на р. Искър (-12/+21 см) са вследствие работата на хидротехнически съоръжения. Регистрираните колебания на речните нива в останалата част от басейна са както следва: за водосбора на р. Нишава от -2 см до +2 см; за водосбора на р. Лом от -3 см до +3 см; за водосбора на р. Огоста от -11 см до +8 см; за водосбора на р. Искър от -3 см до +2 см; за водосбора на р. Вит от -3 см до +3 см; за водосбора на р. Осъм от -7 см до +6 см; за водосбора на р. Янтра от -3 см до +4 см; за водосбора на р. Русенски Лом от -2 см до +2 см. Водните количества на по-голямата част от реките в басейна са около и под праговете за средни води и около праговете за ниски води. Водните количества на р. Мусаленска Бистрица при лет. Боровец и р. Искър при с. Бели Искър и при гр. Нови Искър са около праговете за високи води.

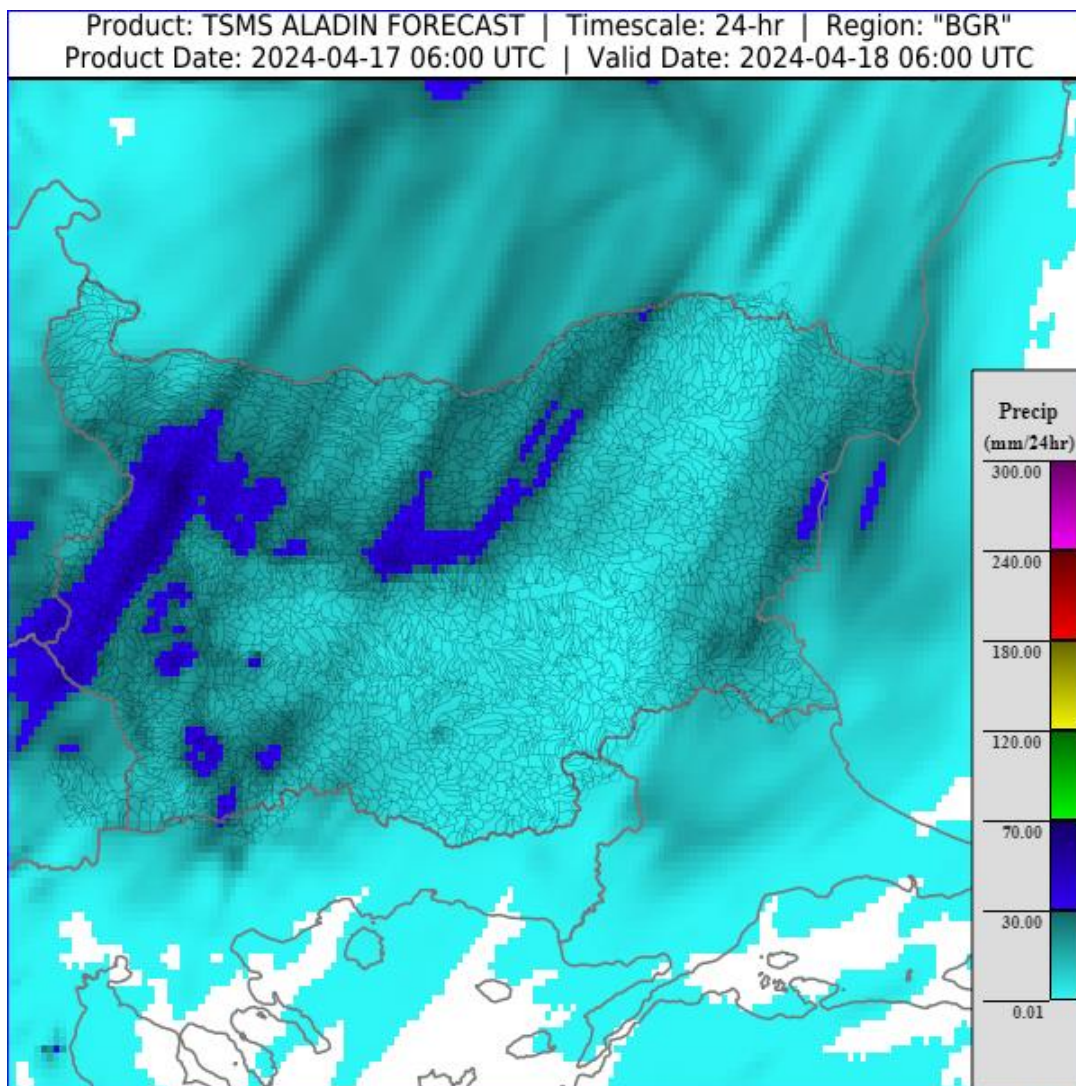
Черноморски басейн: През изминалото денонощие нивата на наблюдаваните реки са останали без съществени изменения. Отчетените колебания на речните нива в басейна са както следва: за водосбора на р. Провадийска от -3 см до +5 см; за водосбора на р. Камчия от -2 см до +2 см; за водосбора на р. Айтоска - без изменение; за водосбора на р. Факийска от -4 см до +2 см; за водосбора на р. Ропотамо от -1 см до +1 см. Водните количества на реките в басейна са под праговете за средни води и около праговете за ниски води.

Източнобеломорски басейн: През изминалото денонощие нивата на наблюдаваните са останали без съществени изменения или са се понижавали. Регистрираните колебания на нивата на р. Марица в горното течение (-122/+121 см) и р. Въча при гр. Девин (± 80 см) са вследствие работата на хидротехнически съоръжения. Отчетените изменения на речните нива в останалата част от басейна са както следва: за водосбора на р. Тунджа от -13 см до +7 см; за водосбора на р. Марица от -11 см до +12 см; за водосбора на р. Арда от -9 см до +9 см. Водните количества на реките в басейна са около и под праговете за средни води и около праговете за ниски води.

Западнобеломорски басейн: През изминалото денонощие нивата на наблюдаваните реки са останали без съществени изменения. Незначителни повишения, в резултат на валежи са регистрирани в рилските и пиринските притоци на р. Места и р. Струма. Регистрираните колебания на речните нива в басейна са както следва: за водосбора на р. Места от -6 см до +15 см; за водосбора на р. Струма от -4 см до +17 см. Водните количества на по-голямата част от реките в басейна са около и над праговете за средни води и около праговете за високи води.

**ДОПЪЛНИТЕЛНА ПРОГНОЗНА МЕТЕОРОЛОГИЧНА ИНФОРМАЦИЯ,
ИЗПОЛЗВАНА ПРИ ИЗГОТВЯНЕ НА ХИДРОЛОГИЧНАТА ПРОГНОЗА**

- 24 h прогноза за валежите от модела ALADIN за района на Черно море и Близкия Изток от 09:00 ч. местно време на 17.04.2024 г. до 09:00 ч. местно време на 18.04.2024 г.



- Снежна покривка и очаквано снеготопене за следващите 72 часа
 - Снежна покривка има само във високите части на планините.
- Карти за прогнозиран интензивни валежи в следващите 48 ч от АЛАДИН-България - (изход от модела, стартиран на 17.04.2024 г. в 06:00 UTC).



Дунавски басейн

В следобедните и вечерните часове на 17.04 и през нощта срещу 18.04.2024 г. във водосборите на:

- р. Габерска - на територията на София-област (общ. Драгоман);
- р. Нишава - на територията на София-област (общ. Драгоман и общ. Годеч);
- р. Височка - на територията на София-област (общ. Годеч);
- р. Огоста - на територията на обл. Монтана (общ. Монтана, общ. Берковица и общ. Вършец) и обл. Враца (общ. Криводол);
- р. Искър - на територията на София-област (общ. Своге, общ. Самоков, общ. Ботевград, общ. Костинброд, общ. Елин Пелин, общ. Правец и общ. Етрополе), София-град и обл. Ловеч (общ. Ябланица);
- р. Вит - на територията на обл. Ловеч (общ. Луковит, общ. Тетевен, общ. Троян и общ. Угърчин), обл. Плевен (общ. Долни Дъбник и общ. Плевен);
- р. Осъм - на територията на обл. Ловеч (общ. Ловеч и общ. Троян);

р. Янтра - на територията на обл. Габрово (общ. Севлиево и общ. Габрово) и обл. Ловеч (общ. Априлци и общ. Ловеч).

Черноморски басейн

През нощта срещу и в сутрешните часове на 18.04.2024 г. във водосборите на:

р. Велека (във водосбора на р. Младежка) - на територията на обл. Бургас (общ. Малко Търново);

р. Двойница - на територията на обл. Варна (общ. Долни Чифлик);

р. Дяволска - на територията на обл. Бургас (общ. Приморско)

р. Камчия (по основната река и във водосбора на Голяма река) - на територията на обл. Бургас (общ. Руен) и обл. Варна (общ. Дългопол и общ. Долни Чифлик);

р. Караагач - на територията на обл. Бургас (общ. Проморско);

р. Маринка - на територията на обл. Бургас (общ. Бургас);

р. Отманли - на територията на обл. Бургас (общ. Созопол);

р. Ропотамо - на територията на обл. Бургас (общ. Созопол и общ. Приморско);

р. Русокастренска - на територията на обл. Бургас (общ. Камено и общ. Карнобат);

р. Чукарска - на територията на обл. Бургас (общ. Бургас и общ. Камено);

р. Средецка - на територията на обл. Бургас (общ. Бургас, общ. Созопол и общ. Средец) и обл. Ямбол (общ. Стралджа и общ. Болярово);

р. Факийска - на територията на обл. Бургас (общ. Созопол и общ. Средец).

Източнобеломорски басейн:

В следобедните и вечерните часове на 17.04 и през нощта срещу 18.04.2024 г. във водосборите на:

р. Тунджа - на територията на обл. Стара Загора (общ. Павел баня), обл. Хасково (общ. Тополовград) и обл. Ямбол (общ. Стралджа, общ. Тунджа, общ. Елхово и общ. Болярово);

р. Марица - на територията на обл. Пазарджик (общ. Батак, общ. Пазарджик, общ. Септември, общ. Белово, общ. Ракитово, общ. Велинград и общ. Пещера), обл. Пловдив (общ. Карлово, и общ. Сопот), София-област (общ. Златица, общ. Пирдоп, общ. Чавдар, общ. Мирково, общ. Златица, общ. Ихтиман, общ. Костенец, общ. Долна баня и общ. Самоков).

Западнобеломорски басейн:

В следобедните и вечерните часове на 17.04 и през нощта срещу 18.04.2024 г. във водосборите на:

р. Места - на територията на обл. Благоевград (общ. Гърмен, общ. Якоруда, общ. Белица, общ. Разлог, общ. Банско, общ. Гоце Делчев);

р. Струма - на територията на обл. Благоевград (общ. Благоевград, общ. Симитли, общ. Кресна, общ. Струмьани и общ. Сандански), обл. Кюстендил (общ. Кюстендил, общ. Бобошево, общ. Бобов дол, общ. Дупница, общ. Кочериново, общ. Сапарева баня, общ. Невестино, общ. Дупница, общ. Невестино и общ. Рила) и обл. Перник (общ. Брезник, общ. Перник, общ. Радомир, общ. Ковачевци, общ. Земен и общ. Трън)

р. Пиринска Бистрица - на територията на обл. Благоевград (общ. Сандански).

- Карта с прогнозираны поройни наводнения в резултат на интензивни валежи през следващите 48 часа.



Дунавски басейн

В следобедните и вечерните часове на 17.04 и през нощта срещу 18.04.2024 г. във водосборите на:

- р. Габерска - на територията на София-област (общ. Драгоман);
- р. Нишава - на територията на София-област (общ. Годеч);
- р. Огоста (по основната река и във водосборите на реките Берковска, Ботуня и Шугавица) - на територията на обл. Монтана (общ. Монтана, общ. Берковица и общ. Вършец) и обл. Враца (общ. Криводол);
- р. Искър (по основната река и във водосборите на реките Банкенска, Бебреш, Бели Искър, Витошка Бистрица, Мусаленска Бистрица, Блато, Владайска, Златна Панега, Искрецка, Костинбродска, Лакатица, Леви искър, Лесновска, Лопушница, Малък Искър, Мальовица, Перловска, Пряка, Слатинска, Сливнишка, Суха, Суходолска, Урдина, Черни Искър, Шипочница и Гинска) - на територията на София-област (общ. Своге, общ. Самоков, общ. Ботевград, общ. Сливница, общ. Божурище, общ. Костинброд, общ. Елин Пелин, общ. Правец и общ. Етрополе), София-град и обл. Ловеч (общ. Ябланица);
- р. Вит (във водосборите на реките Тученица, Чернялка и Черни Вит) - на територията на обл. Ловеч (общ. Тетевен) и обл. Плевен (общ. Плевен);

р. **Осъм** (по основната река и във водосборите на реките Бели Осъм, Дрипля, Команска, Суха и Черни Осъм) - на територията на **обл. Ловеч** (общ. Ловеч и общ. Троян);

р. **Янтра** (във водосборите на реките Видима, Граднишка, Козлята, Крапец, Негойчевица и Острешка) - на територията на **обл. Габрово** (общ. Севлиево и общ. Габрово) и **обл. Ловеч** (общ. Априлци и общ. Ловеч).

Черноморски басейн

През нощта срещу и в сутрешните часове на 18.04.2024 г. във водосборите на:

р. **Велека** (във водосбора на р. Младежка) - на територията на **обл. Бургас** (общ. Малко Търново);

р. **Камчия** (по основната река и във водосбора на Голяма река) - на територията на **обл. Бургас** (общ. Руен) и **обл. Варна** (общ. Дългопол);

р. **Русокастренска** - на територията на **обл. Бургас** (общ. Камено и общ. Карнобат);

р. **Средецка** - на територията на **обл. Бургас** (общ. Созопол и общ. Средец);

р. **Факийска** - на територията на **обл. Бургас** (общ. Созопол и общ. Средец);

р. **Чукарска** - на територията на **обл. Бургас** (общ. Бургас и общ. Камено).

Източнобеломорски басейн:

В следобедните и вечерните часове на 17.04 и през нощта срещу 18.04.2024 г. във водосборите на:

р. **Тунджа** (по основната река и във водосборите на реките Акдере, Тъжа, Бабска, Мочурица, Боа, Дерорман, Коюнбунар, Поповска, Кушудере, Балаклия, Куруджадере, Араплийска, Ахлатлийска, Боялъшка и Поповска) - на територията на **обл. Стара Загора** (общ. Павел баня) и **обл. Ямбол** (общ. Стралджа, общ. Тунджа, общ. Елхово и общ. Болярово);

р. **Марица** - на територията на **обл. Пазарджик** (общ. Батак, общ. Пазарджик, общ. Септември, общ. Белово, общ. Ракитово, общ. Велинград и общ. Пещера), **обл. Пловдив** (общ. Карлово, и общ. Сопот), **София-област** (общ. Златица, общ. Пирдоп, общ. Чавдар, общ. Мирково, общ. Златица, общ. Ихтиман, общ. Костенец, общ. Долна баня и общ. Самоков).

Западнобеломорски басейн:

В следобедните и вечерните часове на 17.04 и през нощта срещу 18.04.2024 г. във водосборите на:

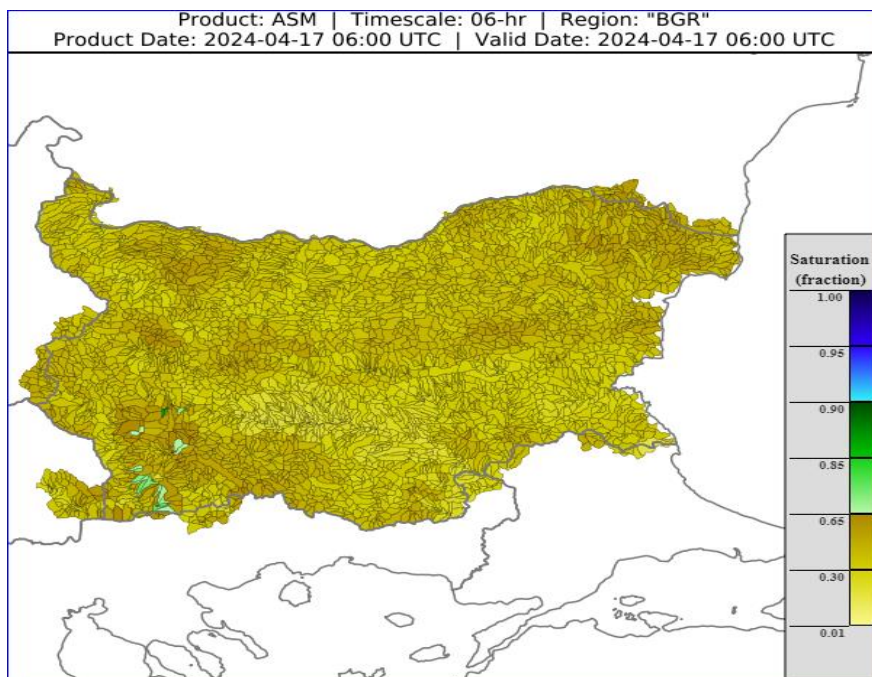
р. **Места** (по основната река и във водосборите на реките р. Бяла Места, Софан, Леевещица, Даутица, Черна Места, Белишка, Торишка, Вотрачка, Честна, Исток, Вищерица, Бъндерица, Демяница, Канина, Лъкенска, Костена, Туфча, Корнишка и Неврокопска) - на територията на **обл. Благоевград** (общ. Благоевград, общ. Якоруда, общ. Белица, общ. Разлог, общ. Банско, общ. Гоце Делчев и общ. Хаджидимово);

р. **Струма** - на територията на **обл. Благоевград** (общ. Благоевград, общ. Симитли, общ. Кресна, общ. Струмани и общ. Сандански), **обл. Кюстендил** (общ. Кюстендил, общ. Бобошево, общ. Бобов дол, общ. Дупница, общ. Кочериново, общ. Сапарева баня, общ. Невестино, общ. Дупница, общ. Невестино и общ. Рила) и **обл. Перник** (общ. Радомир и общ. Трън);

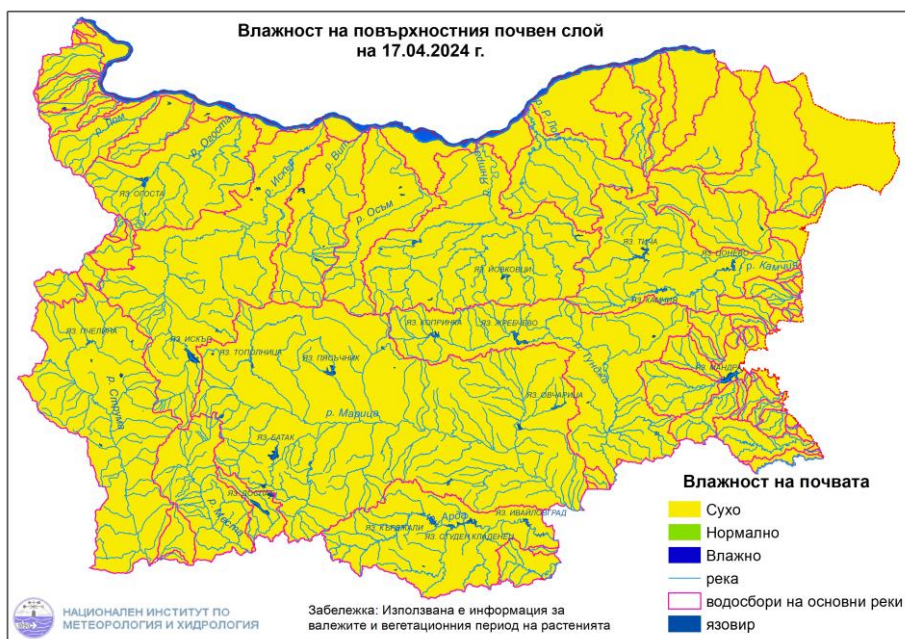
р. **Пиринска Бистрица** - на територията на **обл. Благоевград** (общ. Сандански).

- **Влажност на почвата**

➤ На картата по-долу е представено пространственото разпределение на **средната почвена влага** - насищане с вода на повърхностния (до 30 cm) почвен слой с използване на резултати от модела Sacramento Soil Moisture Accounting Model.



➤ На картата по-долу е представено пространственото разпределение на средната почвена влага.



ХИДРОЛОГИЧНА ПРОГНОЗА

На основа на метеорологичната прогноза, обработената хидрологична информация и моделираните водни количества от НИМХ:

Дунавски басейн: Днес (17.04) и през нощта срещу 18.04, в резултат на валежи, ще се повишават речните нива в целия басейн, значително във водосборите на реките Нишава, Искър, Вит, Осъм и Янтра. На 18.04 речните нива във водосборите западно от този на р. Янтра ще се понижават, а в останалата част от басейна ще продължат да се повишават, в резултат на валежи. На 19 и 20.04 речните нива в голяма част от басейна ще се понижават, като през първия ден в резултат на оттичане, все още ще има повишения на речните нива в долните течения на основните реки. На 20.04 в резултат на валежи ще има повишения на речните нива във водосборите на реките източно от р. Янтра.

В резултат на прогнозираните интензивни валежи има опасност от възникване на поройни наводнения в басейна, както следва: в следобедните и вечерните часове на 17.04 и през нощта срещу 18.04.2024 г. във водосборите на реките **Габарска, Нипава, р. Огоста** (по основната река и във водосборите на реките Берковска, Ботуня и Шугавица), **р. Искър** (по основната река и във водосборите на реките Банкенска, Бебреш, Бели Искър, Витошка Бистрица, Мусаленска Бистрица, Блато, Владайска, Златна Панега, Искрецка, Костинбродска, Лакатица, Леви искър, Лесновска, Лопушница, Малък Искър, Мальовица, Перловска, Пряка, Слатинска, Сливнишка, Суха, Суходолска, Урдина, Черни Искър, Шипочница и Гинска), **Вит** (във водосборите на реките Тученица, Чернялка и Черни Вит), **Осъм** (по основната река и във водосборите на реките Бели Осъм, Дрипля, Команска, Суха и Черни Осъм), **Янтра** (във водосборите на реките Видима, Граднишка, Козлята, Крапец, Негойчевица и Острешка).

Черноморски басейн: Днес (17.04) нивата на наблюдаваните реки ще останат без съществени изменения. През нощта срещу и в сутрешните часове на 18.04, в резултат на валежи, ще има значителни повишения на речните нива в целия басейн. На 19.04 речните нива ще се понижават. През нощта срещу 20.04 и на 20.04, в резултат на валежи, ще има нови повишения на речните нива, по-съществени във водосборите на южночерноморските реки.

В резултат на прогнозираните интензивни валежи има опасност от възникване на поройни наводнения в басейна, както следва: през нощта срещу 18.04.2024 г. и в сутрешните часове на 18.04.2024 г. във водосборите на реките: **Камчия** (по основната река и във водосбора на Голяма река), **Чукарска, Русокастренска, Средецка, Факийска и р. Велека** (във водосбора на р. Младежка).

Източнорубеломорски басейн: Днес (17.04), в резултат на валежи, ще се повишават речните нива в целия басейн, значително във водосборите на реките Тунджа и горните части от водосбора на р. Марица. На 18.04 речните нива в по-голяма част от басейна ще се понижават, а в резултат на валежи се очакват краткотрайни повишения на нивата на рило-родопските притоци на р.

Марица и във водосбора на р. Арда. От следобедните часове на 19.04 и на 20.04, в резултат на валежи отново ще има повишения на речните нива в басейн, по-съществени в сутрешните часове на 20.04 в родопските следобедните и вечерните часове.

В резултат на прогнозираните интензивни валежи има опасност от възникване на поройни наводнения в басейна, както следва: във вечерните часове на 17.04 и през нощта срещу 18.04.2024 г. във водосборите на реките **Тунджа** (по основната река и във водосборите на реките Акдере, Тъжа, Бабска, Мочурица, Боа, Дерорман, Кожунунар, Поповска, Кушудере, Балаклия, Куруджадере, Араплийска, Ахлатлийска, Боялъшка и Поповска) и **Марица**.

Западнобеломорски басейн: Днес (17.04) и през нощта срещу 18.04, в резултат на валежи се очакват значителни повишения на речните нива в целия басейн. През деня на 18.04 речните нива в по-голяма част от басейна ще се понижават, като в резултат на оттичане ще има повишения на речните нива в долните течения на основните реки. На 19 и 20.04, в резултат на валежи, отново ще има краткотрайни повишения на речните нива, главно във водосборите на р. Места и р. Доспат.

В резултат на прогнозираните интензивни валежи има опасност от възникване на поройни наводнения в басейна, както следва: в следобедните и вечерните часове на 17.04 и през нощта срещу 18.04.2024 г. във водосборите на реките **Места** (по основната река и във водосборите на реките р. Бяла Места, Софан, Леевещица, Даутица, Черна Места, Белишка, Торишка, Вотрачка, Честна, Исток, Вищерица, Бъндерица, Демяница, Канина, Лъкенска, Костена, Туфча, Корнишка и Неврокопска), **Струма** и **Пиринска Бистрица**.

**В направените прогнози не се отчита работата и ретензионната способност на хидротехническите съоръжения.*

Връзки към дневни бюлетини за прогнозираните водни количества и нива по водосбори от хидрологични модели и системи за ранно предупреждение:

[За водосбора на р. Огоста](#)

[За водосбора на р. Искър](#)

[За водосбора на р. Вит](#)

[За водосбора на р. Янтра](#)

[За водосбора на р. Русенски Лом](#)

[За водосбора на р. Айтоска](#)

[За водосбора на р. Факийска](#)

[За водосбора на р. Марица и р. Тунджа](#)

[За водосбора на р. Арда](#)

[За водосбора на р. Струма](#)

РЕКА ДУНАВ

Водни стоежи в българския участък на река Дунав за 17 април 2024 г. по данни на Изпълнителна агенция „Проучване и поддържане на река Дунав“:

станция	километър	воден стоеж	водно количество	разлика за 24 ч.	t вода
		[cm]	[m ³ /s]	[cm]	[°C]
Ново село	833.60	293	5237	-3	16.3
Лом	743.30	367	5342	+1	17.0
Оряхово	678.00	250	5472	+6	18.4
Никопол	597.50	304		+3	18.0
Свищов	554.30	272	5500	-2	18.1
Русе	495.60	264	5420	-10	18.1
Силистра	375.50	289	5641	-11	18.2