



Министерство на
околната среда и водите

**Ежедневен
бюлетин за
състоянието на
водите**

17 МАЙ 2023

**Комплексни и
значими
язовири**

Речни нива

Информация за наличните обеми в комплексните и значими язовири, които се следят в МОСВ:

Съгласно приложение №1 към чл. 13, ал. 1, т. 1 от Закона за водите, комплексните и значими язовири са 52 броя.

Сумата от наличните в тях завирени обеми към 17.05.2023 г. е 4639.7 млн. м³, представлява 71.0 % от сумата от общите им обеми, с 0.2 % повече от отношението на завирените им обеми спрямо сумата на общите им обеми към 16.05.2023 г.

Според основното им предназначение наличните в тях завирени обеми са както следва:

- питейно-битово водоснабдяване - 79.6 % от общия им обем;
- за резервно питейно-битово водоснабдяване - 30.9 % от общия им обем;
- напояване - 56.9 % от общия им обем;
- енергетика - 78.7 % от общия им обем.

Налични завирени обеми в язовири по приложение 1 на ЗВ с трансгранично влияние:

1. за Каскада „Арда“:

Язовир „Кърджали“ - 372.497 млн. м³, което е 74.91 % от общия му обем;

Язовир „Студен кладенец“ - 342.585 млн. м³, което е 88.35 % от общия му обем;

Язовир „Ивайловград“ - 137.562 млн. м³, което е 87.79 % от общия му обем;

2. за Каскада „Горна Тунджа“:

Язовир „Копринка“ - 104.431 млн. м³, което е 73.43 % от общия му обем;

Язовир „Жребчево“ - 254.166 млн. м³, което е 63.54 % от общия му обем.

БЮЛЕТИН №804 от 17.05.2023 г. към 8 часа

ОБОБЩЕНИ ДАННИ ЗА СЪСТОЯНИЕТО НА ВОДИТЕ В КОМПЛЕКСНИТЕ И ЗНАЧИМИ ЯЗОВИРИ

Сумата от наличните завирени обеми към комплексните и значими язовири е			4639,7	млн.куб.м.	представлява		71,0%	Тенденция	в бр. язовири		
Според основното предназначение на язовирите наличните в тях завирени обеми:			за питейно-битово водоснабдяване		79,6%	от общия им обем;	75,66%	от полезния им обем	↑ - повишаване на обема	27	
			за резервно - ПБВ		30,9%	от общия им обем;	50,03%	от полезния им обем	↓ -понижаване на обема	12	
			за напояване		56,9%	от общия им обем;	52,01%	от полезния им обем	~ - задържане на обема	9	
			за енергетика		78,7%	от общия им обем;	75,11%	от полезния им обем	∩ -преливане	3	
№	БД	Язовир	Общ обем	Мъртъв/ Санитарен обем	Наличен обем		Наличен полезен обем		Ср. денонощен приток	Ср. денонощен разход	Тенденция
			млн.м ³	млн.м ³	млн.м ³	% от общия обем	млн.м ³	% от полезния обем	м ³ /сек.	м ³ /сек.	
1	БДДР	Искър	655,252	87,200	519,547	79,29%	432,347	76,11%	65,187	6,534	↑
2	БДДР	Бели Искър	15,080	1,400	11,564	76,69%	10,164	74,30%	15,300	8,513	↑
3	БДДР	Среченска бара	15,500	1,000	15,370	99,16%	14,370	99,10%	0,498	0,498	~
4	БДДР	Христо Смирненски	27,700	4,200	25,320	91,41%	21,120	89,87%	0,277	1,446	↓
5	БДДР	Йовковци	92,179	9,000	77,679	84,27%	68,679	82,57%	0,113	0,701	↓
6	БДЧР	Тича	311,800	40,000	220,520	70,72%	180,520	66,42%	0,140	2,418	↓
7	БДЧР	Камчия	233,550	76,000	206,914	88,60%	130,914	83,09%	1,909	2,454	↓
8	БДЧР	Ясна поляна	32,320	7,550	21,640	66,96%	14,090	56,88%	0,370	0,289	↑

9	БДИБР	Асеновец	28,200	2,000	16,627	58,96%	14,627	55,83%	0,417	0,498	↓
10	БДИБР	Боровица	27,300	4,600	27,200	99,63%	22,600	99,56%	0,320	0,320	~
11	БДЗБР	Студена	25,200	2,400	23,926	94,94%	21,526	94,41%	3,015	3,015	~
12	БДЗБР	Дяково	35,400	8,000	27,395	77,39%	19,395	70,78%	2,401	2,401	~
13	БДЗБР	Калин - за рез.водоснабдяване	1,024	0,100	0,268	26,19%	0,168	18,20%	не се получава ежедневна информация приток и разход		↑
14	БДЗБР	Карагьол - за рез.водоснабдяване	2,252	0,200	0,665	29,53%	0,465	22,66%			↑
15	БДДР	Огняново - за рез.водоснабдяване **	31,600	2,500	17,916	56,70%	15,416	52,98%	0,543	0,335	↑
16	БДЧР	Порой	45,200	2,000	6,244	13,81%	4,244	9,82%	0,069	0,000	↑
17	БДЧР	Ахелой	12,350	0,800	3,487	28,23%	2,687	23,26%	0,046	0,000	↑
18	БДДР	Панчарево	6,465	1,500	5,374	83,12%	3,874	78,02%	6,681	7,232	↓
19	БДДР	Ястребино	62,300	3,900	34,645	55,61%	30,745	52,65%	0,313	0,127	↑
20	БДДР	Кула	20,250	0,700	7,446	36,77%	6,746	34,51%	0,104	0,046	↑
21	БДДР	Рабиша	43,200	2,400	12,473	28,87%	10,073	24,69%	0,000	0,012	↓
22	БДДР	Огоста	506,000	67,000	314,325	62,12%	247,325	56,34%	7,928	18,634	↓
23	БДДР	Сопот	60,908	1,300	41,990	68,94%	40,690	68,26%	0,428	0,428	~
24	БДДР	Горни Дъбник	130,000	3,000	59,848	46,04%	56,848	44,76%	1,968	1,238	↑
25	БДДР	Бели Лом	25,500	3,200	9,570	37,53%	6,370	28,57%	0,093	0,093	~
26	БДЧР	Съединение	12,810	1,500	8,719	68,06%	7,219	63,83%	0,104	0,104	~
27	БДЧР	Георги Трайков (Цонево)	330,000	21,000	161,717	49,01%	140,717	45,54%	0,280	1,785	↓
28	БДИБР	Жребчево	400,000	30,000	254,166	63,54%	224,166	60,59%	12,756	5,024	↑
29	БДИБР	Малко Шарково	45,000	3,900	34,548	76,77%	30,648	74,57%	0,174	0,174	~
30	БДИБР	Домлян	26,074	0,700	24,007	92,07%	23,307	91,85%	0,084	0,084	~
31	БДИБР	Пясъчник	206,530	3,400	48,756	23,61%	45,356	22,33%	0,920	0,249	↑
32	БДИБР	Тополница	137,108	20,000	93,227	68,00%	73,227	62,53%	7,512	8,970	↓
33	БДИБР	Тракиец	114,000	24,000	75,234	65,99%	51,234	56,93%	0,694	0,532	↑
34	БДЗБР	Пчелина	54,200	34,200	54,250	100,09%	20,050	100,25%	11,910	11,910	↓
35	БДДР	Александър Стамболийски	205,569	20,000	156,878	76,31%	136,878	73,76%	7,239	1,007	↑
36	БДДР	Кокаляне	не се получава ежедневна информация								
37	БДИБР	Копринка	142,214	5,410	104,431	73,43%	99,021	72,38%	7,011	7,011	↓

	БДИБР	Белмекен-Чаира	149,536	5,179	106,320	71,10%	101,141	70,06%	37,286	1,863	
38	БДИБР	Белмекен	144,036	3,810	103,400	71,79%	99,590	71,02%			↑
39	БДИБР	Чаира	5,500	1,369	2,920	53,09%	1,551	37,54%			↑
	БДИБР	Баташки водносиллов път									
	БДИБР	Голям Беглик-Широка поляна	86,091	7,242	72,413	84,11%	65,171	82,65%	6,273	3,206	
40	БДИБР	Голям Беглик	62,111	3,942	53,724	86,50%	49,782	85,58%			↑
41	БДИБР	Широка поляна	23,980	3,300	18,689	77,93%	15,389	74,41%			↑
42	БДИБР	Беглика	1,554	0,242	0,768	49,40%	0,526	40,07%	0,305	0,003	↑
43	БДИБР	Тошков Чарк	1,782	0,276	0,794	44,55%	0,518	34,38%	0,545	0,627	↓
44	БДИБР	Батак	310,298	19,950	189,942	61,21%	169,992	58,55%	8,090	7,026	↑
	БДИБР	Каскада Доспат-Въча									
45	БДЗБР	Доспат	449,249	14,907	382,340	85,11%	367,433	84,60%	10,347	0,696	↑
46	БДИБР	Цанков камък	110,708	31,200	76,729	69,31%	45,529	57,26%	11,468	8,408	↑
47	БДИБР	Въча	226,120	24,520	195,706	86,55%	171,186	84,91%	13,348	11,306	↑
48	БДИБР	Кричим	20,256	1,730	19,347	95,51%	17,617	95,09%	11,321	12,423	↓
	БДИБР	Каскада Арда									
49	БДИБР	Кърджали	497,236	107,176	372,497	74,91%	265,321	68,02%	16,303	40,021	↓
50	БДИБР	Студен кладенец	387,772	90,667	342,585	88,35%	251,918	84,79%	47,702	32,520	↑
51	БДИБР	Ивайловград	156,702	59,526	137,562	87,79%	78,036	80,30%	31,523	21,819	↑
52	БДИБР	Розов кладенец	20,400	13,268	18,816	92,24%	5,548	77,79%	не се получава ежедневна информация приток и разход		↑

* Данните в таблицата са за състоянието на комплексните и значими язовири по Приложение 1 от Закона за водите към 8 часа на съответния ден.

** С Решение №740 от 15 октомври 2020 г. за осигуряване на дългосрочната стабилност на водоснабдяването на Столична община, Министерски съвет определя „Български ВиК холдинг“ ЕАД, да извърши необходимите действия за осигуряване на възможност за пречистване на питейни води от язовир „Огняново“.

Към момента не са изпълнени изискванията за вписване на язовира в регистъра съгласно изискванията на Закона за здравето и няма разрешително по реда на закона за водите, поради което не се подават води за питейнобитово водоснабдяване. ***

Язовир Панчарево:

Съгласно предоставената справка от НС ЕАД язовир „Панчарево“ прелива с 6,9 м³/сек. Постъпващият приток в язовира на 17.05.2023 г. е 6,681 м³/сек. Размерът на дневния разход и прелялото количество се равняват на 7,232 м³/сек. Наличният обем в язовира е 5,3736 млн. м³, което представлява 83,12% от общия му обем.

Язовир Пчелина:

Съгласно предоставената справка от НС ЕАД язовир „Пчелина“ прелива с 11,86 м³/сек. Постъпващият приток в язовира на 17.05.2023 г. е 11,91 м³/сек. Размерът на дневния разход и прелялото количество се равняват на 11,91 м³/сек. Наличният обем в язовира е 54,25 млн. м³, което представлява 100,09% от общия му обем.

Язовир Студена:

Съгласно предоставената справка от ВиК Перник язовир „Студена“ се изпуска контролирано с 2,3 м³/сек. Постъпващият приток в язовира на 17.05.2023 г. е 3,015 м³/сек. Размерът на дневния разход, загубите и изпуснатото количество се равняват на 3,015 м³/сек. Наличният обем в язовира е 23,93 млн. м³, което представлява 94,94% от общия му обем.

Язовир Копринка:

Съгласно предоставената справка от НЕК ЕАД, Язовири и каскади язовир „Копринка“ се изпуска от основен изпускател и преливни клапи с 1,738 м³/сек. Постъпващият приток в язовира на 17.05.2023 г. е 7,011 м³/сек. Размерът на дневния разход и изпуснатото количество се равняват на 7,011 м³/сек. Наличният обем в язовира е 104,43 млн. м³, което представлява 73,43% от общия му обем.

По данни и прогнози на НИМХ

На 17 и 18.05 в резултат на валежи и на оттичане се очакват повишения на речните нива. По-значителни повишения са възможни както следва:

- на 17.05 и през нощта срещу 18.05 в резултат на валежи ще има повишения на речните нива в целия Дунавски басейн. По-значителни ще са в следобедните и вечерни часове във водосборите на реките Огоста, Искър, Вит, Осъм и планинските части от водосбора на р. Янтра. През деня на 18.05 речните нива в по-голяма част от басейна ще се понижават, като в резултат на оттичане ще има повишения на речните нива в долните течения на основните реки. На 19 и 20.05 речните нива в басейна ще се понижават или ще останат без съществени изменения;

- на 17.05 и 18.05 в резултат на валежи ще има повишения на речните нива в Черноморски басейн. От вечерните часове на 18.05 и на 19 и 20.05 речните нива ще се понижават;

- на 17.05 и през нощта срещу 18.05, в резултат на валежи, ще има повишения на речните нива в целия Източнороморски басейн. По-значителни повишения ще има в горните части от водосбора на р. Тунджа, в горните части от водосбора на р. Марица (над гр. Пазарджик), водосборите на родопските притоци на р. Марица и във водосборите на реките Тополница, Луда Яна и Стряма и във водосбора на р. Арда. През деня на 18.05 и на 19 и 20.05 речните нива в басейна понижават, като в резултат на оттичане ще има повишения на речните нива в средните и долни течения на р. Тунджа и р. Марица;

- на 17.05 в резултат на валежи, ще има значителни повишения на речните нива в Западнороморски басейн. На 18.05 речните нива в по-голямата част от басейна ще се понижават, като в резултат на оттичане, ще има повишения в долните течения на основните реки. На 19 и 20.05 речните нива ще се понижават или ще останат без съществени изменения.

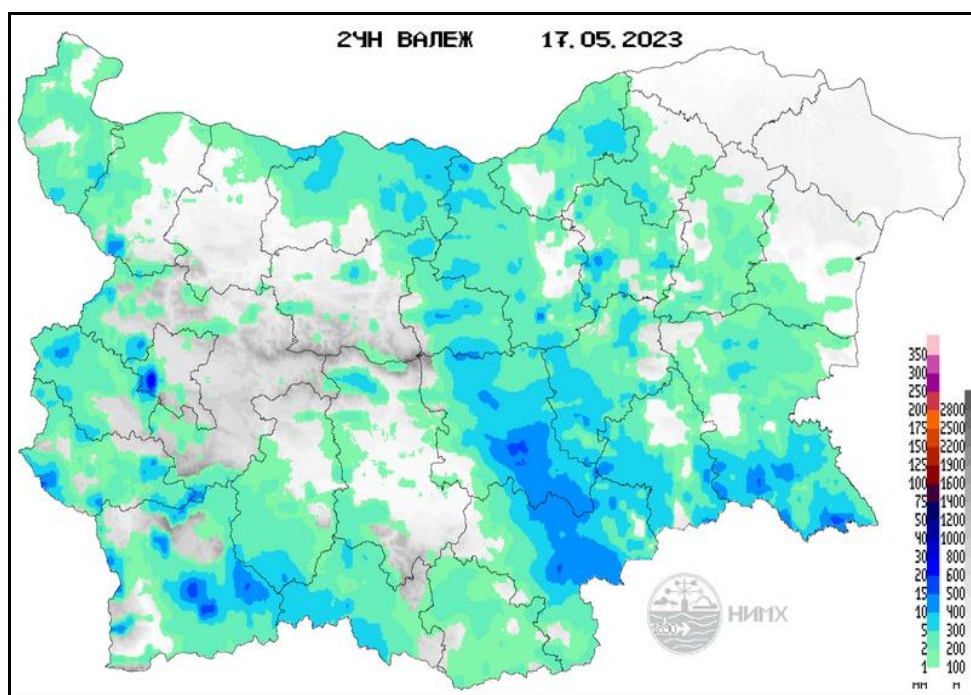
В резултат на интензивни валежи има опасност от възникване на поройни наводнения:

- в следобедните часове на 17.05.2023 г. във водосборите на: р. Искър (р. Бистрица Мусаленска, р. Черни Искър, р. Урдина, р. Леви Искър, р. Лакатица, р. Лопушница, р. Пряка, по основната река), р. Осъм (р. Черни Осъм, р. Бели Осъм), р. Янтра (р. Видима) и във вечерните часове на 17.05.2023 г. във водосборите на: р. Искър (р. Шипочница, р. Бистрица Мусаленска, р. Черни Искър, р. Урдина, р. Леви Искър, р. Лакатица, р. Лопушница, р. Пряка, р. Бели Искър, по основната река);

- в следобедните часове на 17.05.2023 г. във водосборите на: р. Тунджа (р. Акдере, р. Тъжа, р. Бабска), р. Марица (р. Луда Яна, р. Солудервентска, р. Ибър, р. Стара (Костенецка), р. Чаирска, р. Крива, р. Мътница, р. Хремщица, р. Чепинска, р. Яденица, р. Широколъшка, р. Чаирдере, р. Тенесдере, по основната река), р. Луда река (р. Хамбардере, р. Юруклерска) и във вечерните часове на 17.05.2023 г. във водосборите на: р. Марица (р. Тополница, р. Мътивир, р. Луда яна, р. Солудервентска, р. Очушница, р. Гуцалска, р. Ибър, р. Стара (Костенецка), р. Чаирска, р. Крива, р. Мътница, р. Хремщица, р. Чепинска, р. Яденица, по основната река), р. Луда река (р. Хамбардере, р. Юруклерска);

- в следобедните часове на 17.05.2023 г. във водосборите на: р. Места (р. Бъндерица, р. Демяница), р. Струма (р. Влахинска, р. Лебница, р. Градешница, по основната река) и във вечерните часове на 17.05.2023 г. във водосборите на: р. Места (р. Канина, р. Бистрица, р. Дъбнишка), р. Струма (р. Лебница, р. Градешница, по основната река).

МЕТЕОРОЛОГИЧЕН БЮЛЕТИН



Анализ на денонощната сума на валежа от 07:30 ч. на 16.05.2023 г. до 07:30 ч. на 17.05.2023 г., използващ модел ALADIN и данни от наблюдателната мрежа на НИМХ.

Метеорологична прогноза за 18 май 2023 г.

През нощта ще се задържи облачно с валежи от дъжд. Интензивни и значителни по количество ще са в Югозападна България и планинските райони. Утре валежите постепенно ще намаляват и на места ще спират. На отделни места, главно в североизточната част от страната облачността ще се разкъсва. Ще духа слаб до умерен вятър от север-северозапад, в крайните източни райони от североизток. Ще прониква хладен въздух и максималните температури ще са между 16° и 21°, в София 15°.

Над планините ще е облачно, на места мъгливо. На много места ще има краткотрайни валежи от дъжд, по-значителни през нощта. През деня валежите постепенно ще отслабват. Ще духа умерен и силен вятър от изток-североизток. Максималната температура на височина 1200 метра ще е около 8°, на 2000 метра - около 2°.

По Черноморието облачността ще е значителна и на много места, главно по южното крайбрежие ще има валежи от дъжд. Ще духа до умерен вятър от север-североизток. Максималните температури ще са 17°-19°. Температурата на морската вода е 15°-16°. Вълнението на морето ще е около 3 бала.

Прогноза за времето от 19 до 24 май 2023 г.

През следващите дни до края на тази и през първата половина от новата седмица повече слънчеви часове ще има преди обяд. Около и след обяд ще се развива купеста и купесто-дъждовна облачност, на места ще превали краткотраен дъжд, придружен с гръмотевици. Вятърът ще е слаб, по Черноморието до умерен от североизток. Максималните температури ще са между 20° и 25°.

ПРОГНОЗА ЗА ОЧАКВАНИ КОЛИЧЕСТВА ВАЛЕЖИ

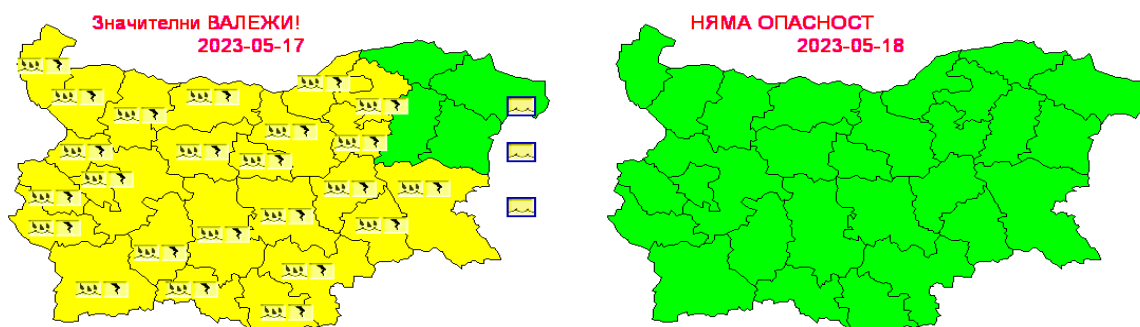
За 17 и 18 май 2023 г.: След обяд и през нощта на много места в страната ще има интензивни краткотрайни валежи, придружени с гръмотевици. Количества: 15-35 mm, на отделни места в планинските райони - между 40 и 55 mm. Утре валежите ще отслабват и на места ще спират. Количествата ще са предимно 5-10 mm, на отделни места, главно в планините до 15 mm.

За 19 и 20 май 2023 г.: В петък и събота на места ще има краткотрайни следобедни валежи. Количества за денонощие: до 2-3 mm, в отделни райони в петък в Централна, а в събота в Източна България - до около 10 mm.

ПРОГНОЗА ЗА ОПАСНИ И ОСОБЕНО ОПАСНИ МЕТЕОРОЛОГИЧНИ ЯВЛЕНИЯ

За 17 май 2023 г. е в сила предупреждение от първа степен (жълт код) за валежи и гръмотевични бури. Ще има краткотрайни интензивни валежи от дъжд, придружени с гръмотевици и временно усилване на вятъра. Очаквани количества за денонощието 15-35 mm, в планинските райони 40-45 mm, локално и повече.

На 18 май 2023 г. не се очакват опасни метеорологични явления.



Карта на опасните явления за 17.05.2023 г. Карта на опасните явления за 18.05.2023 г.

Подробна информация за предупрежденията и опасните метеорологични явления по области може да бъде получена от интерактивната карта на адрес: <http://weather.bg/0index.php?koiFail=RM01opasni1&nd=0&lng=0>

Легенда:



Бяло:

Липсваща, недостатъчна, стара или съмнителна информация.



Зелено:

Няма опасни явления.



Жълто:

Времето може да бъде потенциално опасно. Явленията, които са прогнозирани, не са необичайни, но изискват внимание, ако възнамерявате да вършите работа на открито. Следете прогнозите за времето и не поемайте излишен риск.



Оранжево:

Времето е опасно. Прогнозирани са по-рядко случващи се метеорологични явления. Възможни са материални щети и има опасност от наранявания. Бъдете много внимателни и се информирайте подробно и често за метеорологичната обстановка. Съобразявайте се с неизбежните рискове и следвайте всички съвети на компетентните органи.



Червено:

Времето е много опасно. Прогнозирани са изключително интензивни опасни метеорологични явления. Възможни са големи материални щети и нещастни случаи, може да възникне и опасност за живота. Следвайте нарежданията и всички съвети на компетентните органи и бъдете готови да извънредни мерки.

ХИДРОЛОГИЧЕН БЮЛЕТИН

Анализ на хидрологичната обстановка през изминалото денонощие

Анализът е направен на база измерени водни стоежи и изчислени по временни ключови криви водни количества от оперативни автоматични и конвенционални хидрометрични станции на НИМХ:

Дунавски басейн: През изминалото денонощие нивата на наблюдаваните реки в басейна са останали без съществени изменения. Регистрираните изменения на речните нива в басейна са както следва: за водосбора на р. Нишава от -2 см до +1 см; за водосбора на р. Лом с до ± 4 см; за водосбора на р. Огоста с до ± 15 см; за водосбора на р. Искър от -20 см до +17 см; за водосбора на р. Вит с до ± 3 см; за водосбора на р. Осъм с до ± 2 см; за водосбора на р. Янтра от -8 см до +4 см; за водосбора на р. Русенски Лом с до ± 1 см. Водните количества на реките в по-голямата част от басейна са около и под праговете за средни води и около праговете за ниски води. Около праговете за високи води са водните количества на реките Мусаленска Бистрица при лет. Боровец, Искър при с. Бели Искър, р. Палакария при с. Рельово и р. Огоста при с. Бутан и при с. Кобиляк.

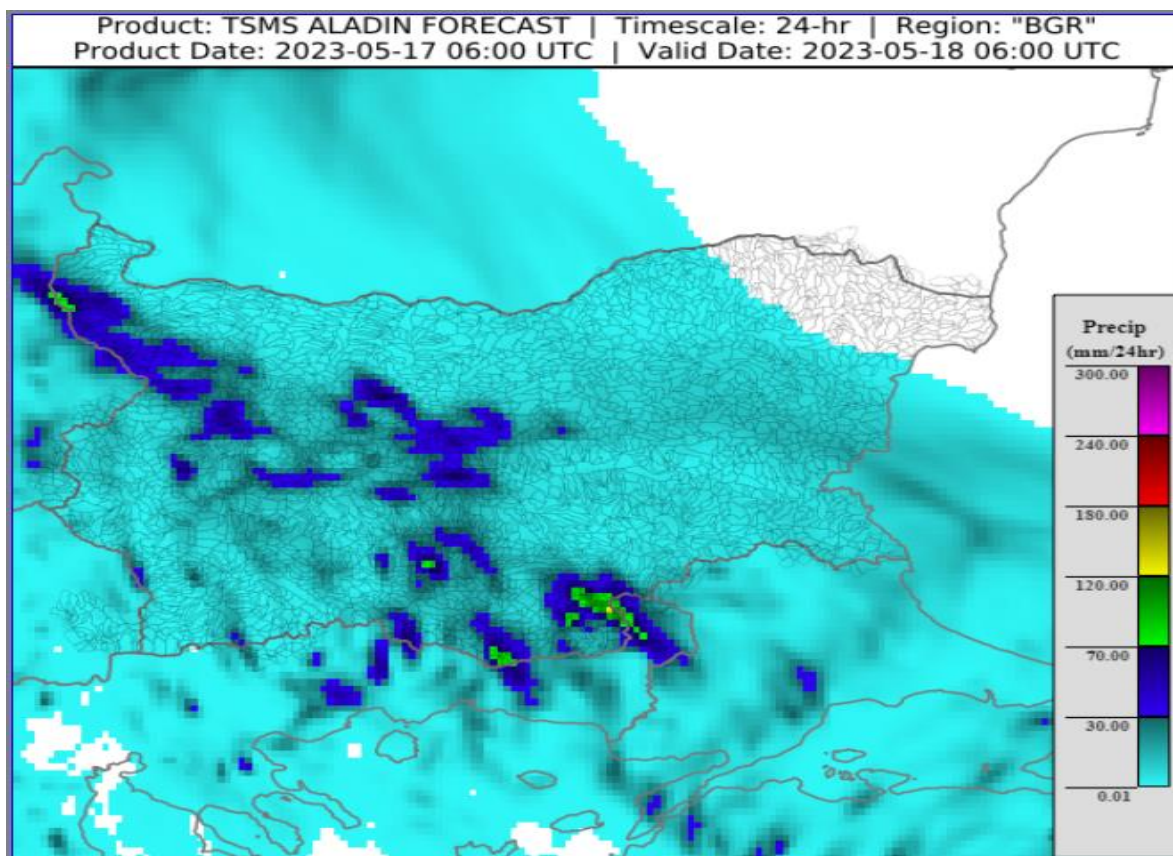
Черноморски басейн: През изминалото денонощие нивата на наблюдаваните реки са останали без съществени изменени. Отчетените колебания на речните нива в басейна са както следва: за водосбора на р. Провадийска с до ± 4 см; за водосбора на р. Камчия от -4 см до +6 см; за водосбора на р. Айтоска с до ± 1 см; за водосбора на р. Факийска без изменения; за водосбора на р. Ропотамо от -2 см до +1 см; за водосбора на р. Велека от -4 см до +3 см. Водните количества на реките в басейна са под праговете за средни води.

Източнореломорски басейн: През изминалото денонощие нивата на наблюдаваните реки в басейна са останали без съществени изменения, като в резултат на валежи са регистрирани повишения на р. Марица при с. Радуил (-14/+57 см) и р. Сазлийка при гр. Гълъбово (-27/+33 см). Регистрираните изменения на нивата на реките Тополница при с. Поибрене (-13/+13 см), Въча при гр. Девин (-69/+66 см) и р. Тунджа при гр. Баня (-44/+43 см) са в резултат от работата на хидротехнически съоръжения. Отчетените изменения на речните нива в останалата част от басейна са както следва: за водосбора на р. Тунджа от -4 см до +10 см; за водосбора на р. Марица от -11 см до +10 см; за водосбора на р. Арда от -3 см до +3 см. Водните количества на повечето реки в басейна са около и под праговете за средни води и около праговете за ниски води. С водно количество около праговете за високи води са р. Тунджа при гр. Павел баня, р. Марица при с. Радуил, при гр. Белово и при гр. Пазарджик.

Западнобеломорски басейн: През изминалото денонощие в резултат на валежи и оттичане са регистрирани незначителни повишения на речните нива в по-голямата част от реките в басейна. Отчетените колебания на речните нива са както следва: за водосбора на р. Места от -9 см до +29 см; за водосбора на р. Струма от -13 см до +15 см. Водните количества на реките в басейна са над праговете за средни води и над праговете за високи води.

ДОПЪЛНИТЕЛНА ПРОГНОЗНА МЕТЕОРОЛОГИЧНА ИНФОРМАЦИЯ, ИЗПОЛЗВАНА ПРИ ИЗГОТВЯНЕ НА ХИДРОЛОГИЧНАТА ПРОГНОЗА

- 24 h прогноза за валежите от модела ALADIN за района на Черно море и Близкия Изток от 09:00 ч. местно време на 17.05.2023 г. до 09:00 ч. местно време на 18.05.2023 г.



- Снежна покривка и очаквано снеготопене за следващите 72 часа
 - Снежна покривка има само във високите части на планините.

- Карти за прогнозиран интензивни валежи, комбинирани със снеготопене в следващите 72 ч от АЛАДИН-България - (изход от модела, стартиран на 17.05.2023 г. в 06:00 UTC).



Дунавски басейн:

- В следобедните часове на 17.05.2023 г. във водосборите на реките:
 - р. Искър (р. Бистрица Мусаленска, р. Черни Искър, р. Мальовица, р. Урдина, р. Леви Искър, р. Лакатица, р. Лопушница, р. Пряка, по основната река);
 - р. Осъм (р. Черни Осъм, р. Крайовица, р. Бели Осъм);
 - р. Янтра (р. Росица, р. Видима, р. Острешка, р. Зла река, р. Негойчевица, р. Багаревица).
- Във вечерните часове на 17.05.2023 г. във водосборите на река:
 - р. Искър (р. Шипочница, р. Бистрица Мусаленска, р. Черни Искър, р. Мальовица, р. Урдина, р. Леви Искър, р. Лакатица, р. Лопушница, р. Пряка, р. Бели Искър, по основната река).

Източнобеломорски басейн:

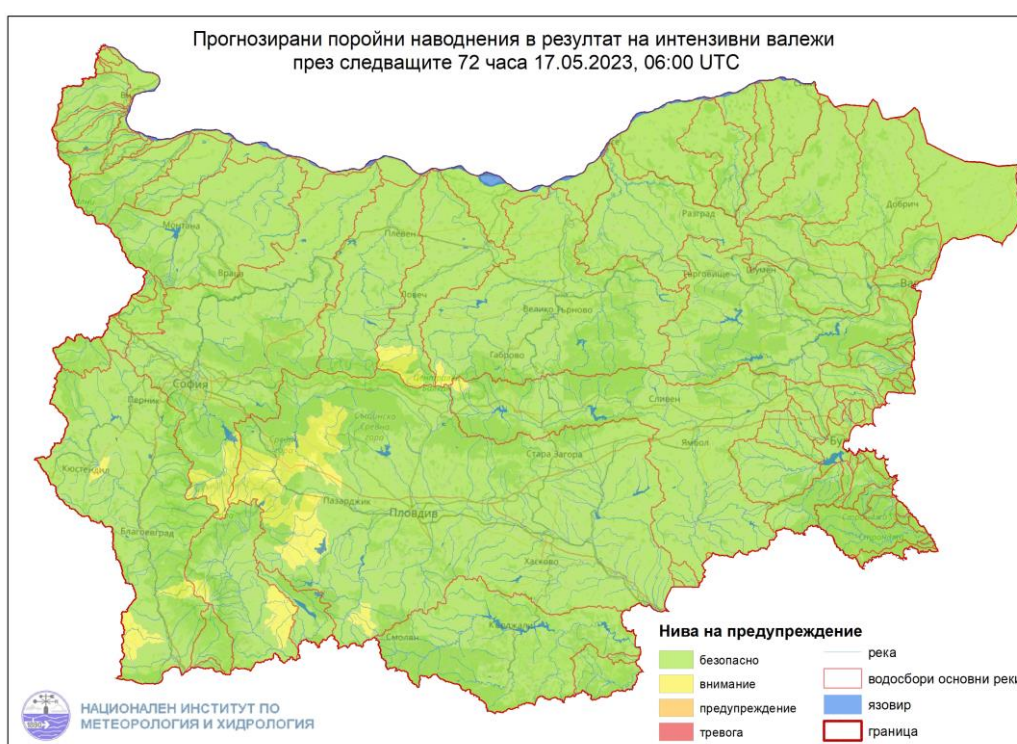
- В следобедните часове на 17.05.2023 г. във водосборите на реките:
 - р. Тунджа (р. Акдере, р. Тъжа, р. Бабска);
 - р. Марица (р. Тополница, р. Луда Яна, р. Солудервентска, р. Очушница, р. Ибър, р. Стара (Костенецка), р. Чаирска, р. Крива, р. Мътница, р. Хремщица, р. Чепинска, р. Яденица, р. Широколъшка, р. Чаирдере, р. Тенесдере, по основната река);
 - р. Луда река (р. Хамбардере, р. Юруклерска).
- Във вечерните часове на 17.05.2023 г. във водосборите на реките:
 - р. Марица (р. Тополница, р. Мътвир, р. Луда яна, р. Солудервентска, р. Очушница, р. Гуцалска, р. Ибър, р. Стара (Костенецка), р. Чаирска, р. Крива, р. Мътница, р. Хремщица, р. Чепинска, р. Яденица, по основната река);

- р. Луда река (р. Хамбардере, р. Юруклерска).

Западнобеломорски басейн:

- В следобедните часове на 17.05.2023 г. във водосборите на реките:
 - р. Места (р. Бъндерица, р. Демяница);
 - р. Струма (р. Влахинска, р. Лебница, р. Градешница, по основната река).
- Във вечерните часове на 17.05.2023 г. във водосборите на реките:
 - р. Места (р. Канина, р. Бистрица, р. Дъбнишка);
 - р. Струма (р. Берсинска, р. Лебница, р. Градешница, по основната река).

- **Карта с прогнозиран поройни наводнения в резултат на интензивни валежи комбинирани със снеготопене през следващите 72 часа.**



Дунавски басейн:

- В следобедните часове на 17.05.2023 г. във водосборите на реките:
 - р. Искър (р. Бистрица Мусаленска, р. Черни Искър, р. Урдина, р. Леви Искър, р. Лакатица, р. Лопушница, р. Пряка, по основната река);
 - р. Осъм (р. Черни Осъм, р. Бели Осъм);
 - р. Янтра (р. Видима).
- Във вечерните часове на 17.05.2023 г. във водосборите на река:
 - р. Искър (р. Шипочница, р. Бистрица Мусаленска, р. Черни Искър, р. Урдина, р. Леви Искър, р. Лакатица, р. Лопушница, р. Пряка, р. Бели Искър, по основната река).

Източнобеломорски басейн:

- В следобедните часове на 17.05.2023 г. във водосборите на реките:
 - р. Тунджа (р. Акдере, р. Тъжа, р. Бабска);
 - р. Марица (р. Луда Яна, р. Солудервентска, р. Ибър, р. Стара (Костенецка), р. Чаирска, р. Крива, р. Мътница, р. Хремщица, р. Чепинска, р. Яденица, р. Широколъшка, р. Чаирдере, р. Тенесдере, по основната река);
 - р. Луда река (р. Хамбардере, р. Юруклерска).
- Във вечерните часове на 17.05.2023 г. във водосборите на реките:
 - р. Марица (р. Тополница, р. Мътивир, р. Луда яна, р. Солудервентска, р. Очушница, р. Гуцалска, р. Ибър, р. Стара (Костенецка), р. Чаирска, р. Крива, р. Мътница, р. Хремщица, р. Чепинска, р. Яденица, по основната река);
 - р. Луда река (р. Хамбардере, р. Юруклерска).

Западнобеломорски басейн:

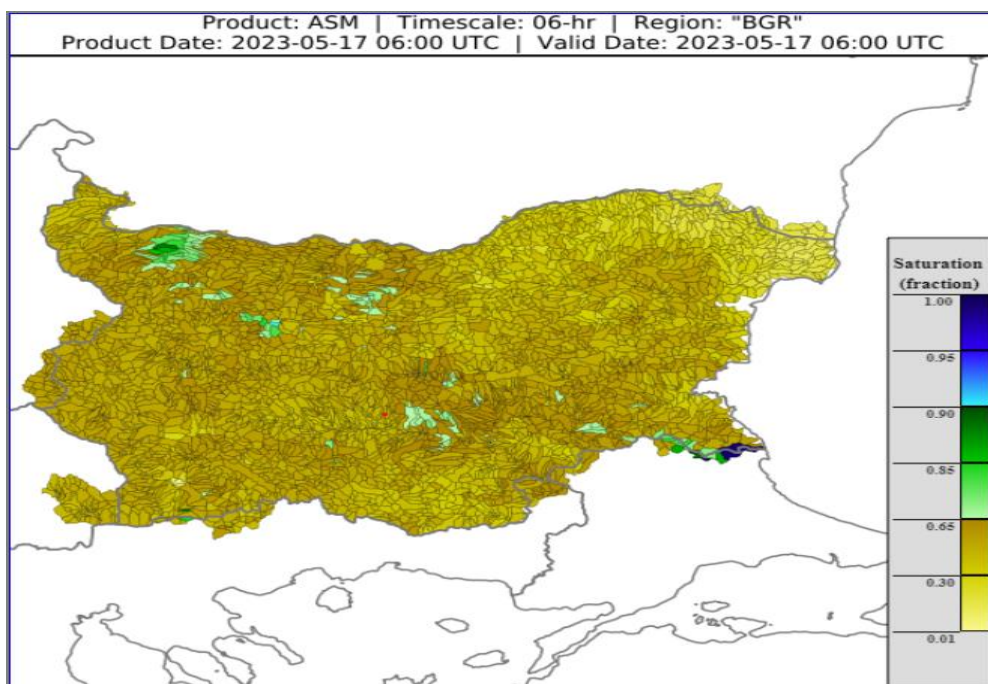
- В следобедните часове на 17.05.2023 г. във водосборите на реките:
 - р. Места (р. Бъндерица, р. Демяница);
 - р. Струма (р. Влахинска, р. Лебница, р. Градешница, по основната река).
- Във вечерните часове на 17.05.2023 г. във водосборите на реките:
 - р. Места (р. Канина, р. Бистрица, р. Дъбнишка);
 - р. Струма (р. Лебница, р. Градешница, по основната река).

Прогнозирани поройни наводнения по общини

- В следобедните часове на 17.05.2023 г.:
 - обл. София-област (общ. Златица, общ. Самоков, общ. Костенец, общ. Долна баня);
 - обл. Ловеч (общ. Троян, общ. Априлци);
 - обл. Стара Загора (общ. Павел баня);
 - обл. Пазарджик (общ. Панагюрище, общ. Белово, общ. Септември, общ. Велинград, общ. Ракиново);
 - обл. Смолян (общ. Девин);
 - обл. Кюстендил (общ. Кюстендил);
 - обл. Благоевград (общ. Банско, общ. Кресна, общ. Струмяни, общ. Петрич).
- Във вечерните часове на 17.05.2023 г.:
 - обл. София-област (общ. Самоков, общ. Ихтиман, общ. Костенец, общ. Долна баня);
 - обл. Пазарджик (общ. Панагюрище, общ. Лесичово, общ. Белово, общ. Септември, общ. Велинград, общ. Ракиново);
 - обл. Кюстендил (общ. Кюстендил);
 - обл. Благоевград (общ. Гърмен, общ. Сатовча, общ. Струмяни, общ. Петрич).

- **Влажност на почвата**

На картата по-долу е представено пространственото разпределение на **средната почвена влага** - насищане с вода на повърхностния (до 30 cm) почвен слой с използване на резултати от модела Sacramento Soil Moisture Accounting Model.



➤ На картата по-долу е представено пространственото разпределение на средната почвена влага.



Хидрологична прогноза

На основа на метеорологичната прогноза, обработената хидрологична информация и моделираните водни количества от НИМХ:

Дунавски басейн: Днес (17.05) и през нощта срещу 18.05, в резултат на валежи, ще има повишения на речните нива в целия басейн. По-значителни ще са те в следобедните и вечерни часове на във водосборите на реките Огоста, Искър, Вит, Осъм и планинските части от водосбора на р. Янтра. През деня на 18.05 речните нива в по-голяма част от басейна ще се понижават, като в резултат на оттичане ще има повишения на речните нива в долните течения на основните реки. На 19 и 20.05 речните нива в басейна ще се понижават или ще останат без съществени изменения.

В резултат на интензивни валежи има опасност от възникване на поройни наводнения, както следва: в следобедните часове на 17.05.2023 г. във водосборите на реките **р. Искър** (р. Бистрица Мусаленска, р. Черни Искър, р. Урдина, р. Леви Искър, р. Лакатица, р. Лопушница, р. Пряка, по основната река), **р. Осъм** (р. Черни Осъм, р. Бели Осъм), **р. Янтра** (р. Видима) и във вечерните часове на 17.05.2023 г. във водосборите на река **р. Искър** (р. Шипочница, р. Бистрица Мусаленска, р. Черни Искър, р. Урдина, р. Леви Искър, р. Лакатица, р. Лопушница, р. Пряка, р. Бели Искър, по основната река).

Моделът за водосбора на р. Огоста прогнозира: Прогнозираните водни количества на 18, 19 и 20.05.2023 г. ще бъдат около и над средномногогодишните стойности. Днес (17.05), в резултат на валежи, ще има повишения на речните нива във водосбора. На 18, 19 и 20.05 речните нива във водосбора ще се понижават или ще останат без съществени изменения. Водните количества ще бъдат под праговете за внимание.

Моделът за водосбора на р. Искър прогнозира: Прогнозираните водни количества на 18, 19 и 20.05.2023 г. ще бъдат около и над средномногогодишните стойности. В следобедните и вечерните часове днес (17.05), в резултат на валежи, ще има значителни повишения в целия водосбор. На 18, 19 и 20.05 речните нива ще се понижават, като в резултат на оттичане ще има повишения в долното течение на основната река. Водните количества ще бъдат под праговете за внимание. Водните количества ще бъдат под праговете за внимание.

Моделът за водосбора на р. Янтра прогнозира: Прогнозираните водни количества на 18, 19 и 20.05.2023 г. ще бъдат около и над средномногогодишните стойности. Днес (17.05), в резултат на валежи, ще има повишения на речните нива във водосбора, като по-значителни ще са те в горните части от водосбора на р. Росица. На 18.05 речните нива в басейна ще се задържат без съществени изменения или ще се понижават. На 19 и 20.05

речните нива във водосбора ще се понижават, като в следобедните и вечерни часове на 19.05, в резултат на валежи, са възможни нови краткотрайни и незначителни повишения на речните нива във водосбора. Водните количества ще бъдат под праговете за внимание.

Моделът за водосбора на р. Русенски Лом прогнозира: Прогнозираните водни количества във водосбора на 18, 19, 20, 21 и 22.05.2023 г. ще бъдат под средномногогодишните стойности. Днес (17.05), в резултат на валежи, ще има повишения на речните нива във водосбора. През следващите 4 дни речните нива ще се понижават или ще останат без съществени изменения, като на 18.05, в резултат на оттичане, ще има повишения на речните в долните течения на реките от водосбора. На 22.05 в резултат на валежи ще има краткотрайни повишения на речните нива във водосбора. Водните количества ще бъдат под праговете за внимание.

Черноморски басейн: Днес (17.05) и утре, в резултат на валежи, ще има повишения на речните нива в басейна. От вечерните часове на 18.05 и на 19 и 20.05 речните нива ще се понижават. Водните количества ще бъдат под праговете за внимание.

Моделът за водосбора на р. Айтоска прогнозира: Прогнозираните водни количества на 18, 19 и 20.05.2023 г. ще бъдат около средномногогодишните стойности. Днес (17.05) и утре, в резултат на валежи, ще има повишения на речните нива във водосбора. На 19.05 и 20.05 речните нива ще се понижават. Водните количества ще бъдат под праговете за внимание.

Моделът за водосбора на р. Факийска прогнозира: Прогнозираните водни количества във водосбора на 18, 19, 20, 21 и 22.05.2023 г. ще бъдат около и под средномногогодишните стойности. Днес (17.05) и утре, ще има повишения на речните нива във водосбора, като по-значителни ще са те днес. През следващите 4 дни речните нива ще се понижават или ще останат без съществени изменения, като в резултат на оттичане през първия ден ще има повишения в долното течение на основната река. Водните количества ще бъдат под праговете за внимание.

Източнобеломорски басейн: Днес (17.05) и през нощта срещу 18.05, в резултат на валежи, ще има повишения на речните нива в целия басейн. По-значителни повишения ще има в горните части от водосбора на р. Тунджа, в горните части от водосбора на р. Марица (над гр. Пазарджик), водосборите на родопските притоци на р. Марица и във водосборите на реките Тополница, Луда Яна и Стряма и във водосбора на р. Арда. През деня на 18.05 и на 19 и 20.05 речните нива в басейна понижават, като в резултат на оттичане ще има

повишения на речните нива в средните и долни течения на р. Тунджа и р. Марица.

В резултат на интензивни валежи има опасност от възникване на поройни наводнения, както следва: в следобедните часове на 17.05.2023 г. във водосборите на реките **р. Тунджа** (р. Акдере, р. Тъжа, р. Бабска), **р. Марица** (р. Луда Яна, р. Солудервентска, р. Ибър, р. Стара (Костенецка), р. Чаирска, р. Крива, р. Мътница, р. Хремщица, р. Чепинска, р. Яденица, р. Широколъшка, р. Чаирдере, р. Тенесдере, по основната река), **р. Луда река** (р. Хамбардере, р. Юруклерска) и във вечерните часове на 17.05.2023 г. във водосборите на реките **р. Марица** (р. Тополница, р. Мътвир, р. Луда яна, р. Солудервентска, р. Очушница, р. Гуцалска, р. Ибър, р. Стара (Костенецка), р. Чаирска, р. Крива, р. Мътница, р. Хремщица, р. Чепинска, р. Яденица, по основната река), **р. Луда река** (р. Хамбардере, р. Юруклерска).

Системата за ранно предупреждение за водосборите на реките Марица и Тунджа на НИМХ прогнозира:

- Водните нива ще бъдат под праговете за внимание.

Прагове за предупреждение			
Нива на тревога:	Жълто - Внимание	Оранжево - Предупреждение	Червено - Тревога

Системата за ранно предупреждение за водосбора на река Арда на НИМХ прогнозира:

- Водните количества ще бъдат под праговете за внимание.

Прагове за предупреждение			
Нива на тревога:	Жълто - Внимание	Оранжево - Предупреждение	Червено - Тревога

Западнобеломорски басейн: Днес (17.05), в резултат на валежи, ще има значителни повишения на речните нива в басейна. Утре речните нива в по-голямата част от басейна ще се понижават, като в резултат на отичане, ще има повишения в долните течения на основните реки. На 19 и 20.05 речните нива ще се понижават или ще останат без съществени изменения.

В резултат на интензивни валежи има опасност от възникване на поройни наводнения, както следва: в следобедните часове на 17.05.2023 г. във водосборите на реките **р. Места** (р. Бъндерица, р. Демяница), **р. Струма** (р. Влахинска, р. Лебница, р. Градешница, по основната река) и във вечерните часове на 17.05.2023 г. във водосборите на реките **р. Места** (р. Канина, р. Бистрица, р. Дъбнишка), **р. Струма** (р. Лебница, р. Градешница, по основната река).

Моделът за водосбора на р. Струма прогнозира: Прогнозираните водни количества на 18, 19 и 20.05.2023 г. ще бъдат около и над средномногогодишните стойности. Днес (17.05) в следобедните и вечерните часове, в резултат на валежи, ще има повишения на речните нива в целия

водосбор. На 18, 19 и 20.05 речните нива ще се понижават. Водните количества ще бъдат под праговете за внимание, само водното количество на р. Джерман при гр. Дупница днес (17.05) ще бъде около прага за внимание.

В направените прогнози не се отчита работата и ретензионната способност на хидротехническите съоръжения

РЕКА ДУНАВ

Водни стоежи в българския участък на река Дунав за 18 май 2023 г. по данни на Изпълнителна агенция „Проучване и поддържане на река Дунав“:

станция	километър	воден стоеж [cm]	разлика	t вода
		водно количество [m ³ /s]	за 24 ч. [cm]	[°C]
Ново село	833.60	467 Q: 7 573	-14	15.4
Лом	743.30	509 Q: 7 241	-16	15.4
Оряхово	678.00	389 Q: 7 277	+5	16.6
Никопол	597.50	437	+26	16.2
Свищов	554.30	398 Q: 7 306	+25	16.2
Русе	495.60	395 Q: 7 176	+23	15.9
Силистра	375.50	386 Q: 7 007	+7	16.6