



Министерство на
околната среда и водите

Ежедневен
булетин за
състоянието на
водите

17 юли 2020

Комплексни
и значими
язовири

Речни нива

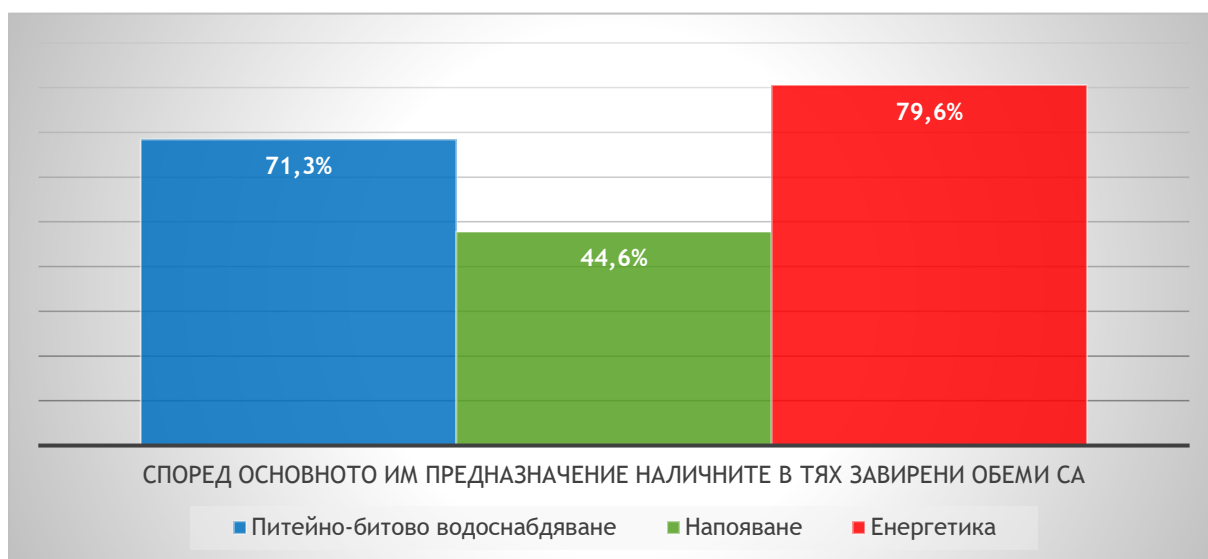
Информация за наличните обеми в комплексните и значими язовири, които се следят в МОСВ:

Съгласно приложение №1 към чл.13, ал.1, т.1 от Закона за водите, комплексните и значими язовири са 52 броя.

Сумата от наличните в тях зафирени обеми към 17.07.2020 г. е 4350,3 млн. м³, представлява 65,9% от сумата от общите им обеми и е 0,2% по-малко от сумата от общите им обеми към 16.07.2020г.

Според основното им предназначение наличните в тях зафирени обеми са както следва:

- питейно-битово водоснабдяване - 71,3% от общия им обем;
- напояване - 44,6% от общия им обем;
- енергетика - 79,6% от общия им обем.



Налични завирени обеми в язовири по приложение 1 на ЗВ с трансгранично влияние:

1. за Каскада „Арда“:

Язовир „Кърджали“ - 388,677 млн. м³, което е 78,17% от общия му обем;

Язовир „Студен кладенец“ - 289,598 млн. м³, което е 74,68% от общия му обем;

Язовир „Ивайловград“ - 109,850 млн. м³, което е 70,10% от общия му обем;

2. за Каскада „Горна Тунджа“:

Язовир „Копринка“ - 77,191 млн. м³, което е 54,28% от общия му обем;

Язовир „Жребчево“ - 137,597 млн. м³, което е 34,40% от общия му обем.

БЮЛЕТИН №100 от 17.07.2020 г.

ОБОБЩЕНИ ДАННИ ЗА СЪСТОЯНИЕТО НА ВОДИТЕ В КОМПЛЕКСНИТЕ И ЗНАЧИМИ ЯЗОВИРИ

Сумата от наличните завирени обеми към комплексните и значими язовири е		15 часа	17.07.2020 г.								
		4 350,3	млн.куб.м.	представлява		65,9%				повишаване на обема ↑	
Според основното предназначение на язовирите наличните в тях завирени обеми:		за питейно-битово водоснабдяване		71,3%	от общия им обем;			понижаване на обема ↓			
		за напояване		44,6%	от общия им обем;			задържане на обема ~			
		за енергетика		79,6%	от общия им обем;			прелива ⌋			
№	БД	Язовир	Общ обем	Мъртъв обем	Наличен обем		Наличен полезен обем		Ср. денонощен приток	Ср. денонощен разход	Тенденция
			млн.м ³	млн.м ³	млн.м ³	% от общия обем	млн.м ³	% от полезния обем	м ³ /сек.	м ³ /сек.	
1	БДДР	Искър	655,25 2	87,200	555,218	84,73%	468,018	82,39%	2,511	19,858	↓
2	БДДР	Бели Искър	15,080	1,400	12,669	84,01%	11,269	82,38%	1,125	1,029	~
3	БДДР	Среченска бара	15,500	1,000	15,300	98,71%	14,300	98,62%	1,238	0,660	↑

4	БДДР	Христо Смирненски	27,700	4,200	21,585	77,93%	17,385	73,98%	0,177	0,315	↓
5	БДДР	Йовковци	92,179	9,000	79,317	86,05%	70,317	84,54%	0,131	0,728	↓
6	БДДР	Ястребино	62,300	3,900	16,992	27,27%	13,092	22,42%	0,150	0,150	~
7	БДЧР	Тича	311,800	40,000	153,799	49,33%	113,799	41,87%	0,008	2,369	↓
8	БДЧР	Камчия	233,550	76,300	144,651	61,94%	68,351	43,47%	0,012	2,858	↓
9	БДЧР	Ясна поляна	32,320	7,550	25,276	78,21%	17,726	71,56%	0,012	0,486	↓
10	БДИБР	Асеновец	28,200	2,000	11,227	39,81%	9,227	35,22%	0,003	0,208	↓
11	БДИБР	Боровица	27,300	4,600	26,790	98,13%	22,190	97,75%	0,120	0,420	↓
12	БДЗБР	Студена	25,200	2,400	21,602	85,72%	19,202	84,22%	0,758	0,679	~
13	БДЗБР	Дяково	35,400	8,000	28,522	80,57%	20,522	74,90%	0,000	1,277	↓
14	БДЗБР	Калин	1,024	0,100	0,948	92,58%	0,848	91,77%	не се получава ежедневна информация приток и разход		~
15	БДЗБР	Карагьол	2,252	0,200	2,128	94,50%	1,928	93,96%			↑
16	БДДР	Панчарево	6,465	1,500	5,180	80,12%	3,680	74,12%	21,925	21,508	↑
17	БДДР	Огняново	31,600	2,500	20,775	65,74%	18,275	62,80%	0,153	0,118	~
18	БДДР	Кула	20,250	0,700	8,385	41,40%	7,685	39,31%	0,000	0,064	↓
19	БДДР	Рабиша	43,200	2,400	14,906	34,50%	12,506	30,65%	0,002	0,546	↓
20	БДДР	Огоста	506,000	67,000	231,000	45,65%	164,000	37,36%	0,231	4,861	↓
21	БДДР	Сопот	60,908	1,300	43,014	70,62%	41,714	69,98%	0,243	1,481	↓
22	БДДР	Горни Дъбник	130,000	3,000	55,041	42,34%	52,041	40,98%	0,162	1,609	↓
23	БДДР	Бели Лом	25,500	3,200	10,268	40,27%	7,068	31,70%	0,058	0,324	↓
24	БДЧР	Съединение	12,810	1,500	6,389	49,88%	4,889	43,23%	0,046	0,139	↓
25	БДЧР	Георги Трайков	330,000	21,000	130,014	39,40%	109,014	35,28%	0,013	1,981	↓
26	БДЧР	Порой	45,200	2,000	10,444	23,11%	8,444	19,55%	0,032	0,136	↓

27	БДЧР	Ахелой	12,670	0,800	2,454	19,37%	1,654	13,93%	0,008	0,020	↓
28	БДИБР	Жребчево	400,00 0	30,000	137,597	34,40%	107,597	29,08%	0,330	13,216	↓
29	БДИБР	Малко Шарково	45,000	3,900	25,722	57,16%	21,822	53,09%	0,000	0,735	↓
30	БДИБР	Домлян	26,074	1,200	12,927	49,58%	11,727	47,15%	0,061	4,517	↓
31	БДИБР	Пясъчник	206,53 0	3,400	52,156	25,25%	48,756	24,00%	0,000	9,329	↓
32	БДИБР	Тополница	137,10 8	20,000	90,958	66,34%	70,958	60,59%	4,225	16,875	↓
33	БДИБР	Тракиец	114,00 0	24,000	73,350	64,34%	49,350	54,83%	0,023	1,157	↓
34	БДЗБР	Пчелина	54,200	34,200	53,800	99,26%	19,600	98,00%	4,398	3,819	↑
35	БДДР	Александър Стамболийски	205,56 9	20,000	140,613	68,40%	120,613	65,00%	1,292	11,642	↓
36	БДИБР	Копринка	142,21 4	5,410	77,191	54,28%	71,781	52,47%	0,904	12,790	↓
	БДИБР	Белмекен-Чаира	149,53 6	5,179	136,431	91,24%	131,252	90,92%	2,943	5,791	↓
37	БДИБР	Белмекен	144,03 6	3,810	133,998	93,03%	130,188	92,84%			↓
38	БДИБР	Чаира	5,500	1,369	2,433	44,24%	1,064	25,76%			↑
	БДИБР	Баташки водносилов път									
	БДИБР	Голям Беглик- Широка поляна	86,091	7,242	79,458	92,30%	72,216	91,59%	4,026	2,334	↑
39	БДИБР	Голям Беглик	62,111	3,942	57,053	91,86%	53,111	91,30%			↑
40	БДИБР	Широка поляна	23,980	3,300	22,405	93,43%	19,105	92,38%			↑
41	БДИБР	Беглика	1,554	0,242	1,034	66,54%	0,792	60,37%	0,203	0,000	↑
42	БДИБР	Тошков Чарк	1,782	0,276	0,940	52,75%	0,664	44,09%	0,513	0,000	↑

43	БДИБР	Батак	310,29 8	19,950	235,615	75,93%	215,665	74,28%	4,051	12,037	↓
	БДИБР	Каскада Доспат-Въча									
44	БДЗБР	Доспат	449,24 9	14,907	409,286	91,10%	394,379	90,80%	2,268	0,000	↑
45	БДИБР	Цанков камък	110,70 8	31,200	82,653	74,66%	51,453	64,71%	7,927	8,342	↓
46	БДИБР	Въча	226,12 0	24,520	218,168	96,48%	193,648	96,06%	9,488	14,271	↓
47	БДИБР	Кричим	20,256	18,526	19,658	97,05%	1,132	65,43%	14,431	5,081	↑
	БДИБР	Каскада Арда									
48	БДИБР	Кърджали	497,23 6	107,176	388,677	78,17%	281,501	72,17%	5,683	0,839	↑
49	БДИБР	Студен кладенец	387,77 2	90,667	289,598	74,68%	198,931	66,96%	2,176	23,041	↓
50	БДИБР	Ивайловград	156,70 2	59,526	109,850	70,10%	50,324	51,79%	26,076	24,845	~
51	БДИБР	Овчарица	62,452	31,025	41,125	65,85%	10,100	32,14%	не се получава ежедневна информация приток и разход		↓
52	БДИБР	Розов кладенец	20,400	13,268	19,644	96,29%	6,376	89,40%			~

Язовир Студена:

Съгласно предоставената справка от ВиК Перник за състоянието на яз. „Студена“, постъпилият приток в язовира на 17.07.2020 г. е 0,758 м³/сек. Притокът е равен на размера на общия разход и загубите - 0,758 м³/сек. Наличният обем в язовира е 21,602 млн.м³, и е равен на обема на 16.07.2020 г. Наличният полезен обем за използване за питейно-битово водоснабдяване е 19,202 млн.м³.

Язовир Асеновец:

Съгласно предоставената справка от ВиК Сливен за състоянието на яз. „Асеновец“, постъпилият приток в язовира на 17.07.2020 г. е 0,003 м³/сек. Притокът е по-малък от размера на дневния разход, който е 0,208 м³/сек. Наличният обем в язовира е 11,227 млн. м³, с 20 000 м³ по-малко от обема на 16.07.2020г. Наличният полезен обем за използване за питейно-битово водоснабдяване е 9,227 млн. м³.

Язовир Дяково:

Съгласно предоставената справка от „Напоителни системи“ ЕАД за състоянието на яз. „Дяково“, постъпилият приток в язовира на 17.07.2020 г. е 0 м³/сек. Притокът е по-малък от размера на дневния разход, който е 1,277 м³/сек. Наличният обем в язовира е 28,522 млн. м³, със 110 000 м³ по-малко от обема на 16.07.2020 г., от които (2 млн. м³ мъртъв обем и 6 млн. м³ санитарен обем за питейно-битово водоснабдяване равно 8 млн. м³ общо). Наличният полезен обем за използване за питейно-битово водоснабдяване е 20,522 млн. м³.

Язовир Камчия:

Съгласно предоставената справка от ВиК Бургас за състоянието на яз. „Камчия“, постъпилият приток в язовира на 17.07.2020 г. е 0,012 м³/сек. Притокът е по-малък от размера на дневния разход, който е 2,858 м³/сек. Наличният обем в язовира е 144,651 млн. м³, с 353 000 м³ по-малко от обема на 16.07.2020 г. Наличният полезен обем за използване за питейно-битово водоснабдяване е 68,351 млн. м³.

Язовир Тича:

Съгласно предоставената справка от „Напоителни системи“ ЕАД за състоянието на яз. „Тича“, постъпилият приток в язовира на 17.07.2020 г. е 0,008 м³/сек. Притокът е по-малък от размера на дневния разход, който е 2,369 м³/сек. Наличният обем в язовира е 153,799 млн. м³, с 204 000 м³ по-малко от обема на 16.07.2020 г. Наличният полезен обем за използване за питейно-битово водоснабдяване е 113,799 млн. м³.

Язовир Ястребино:

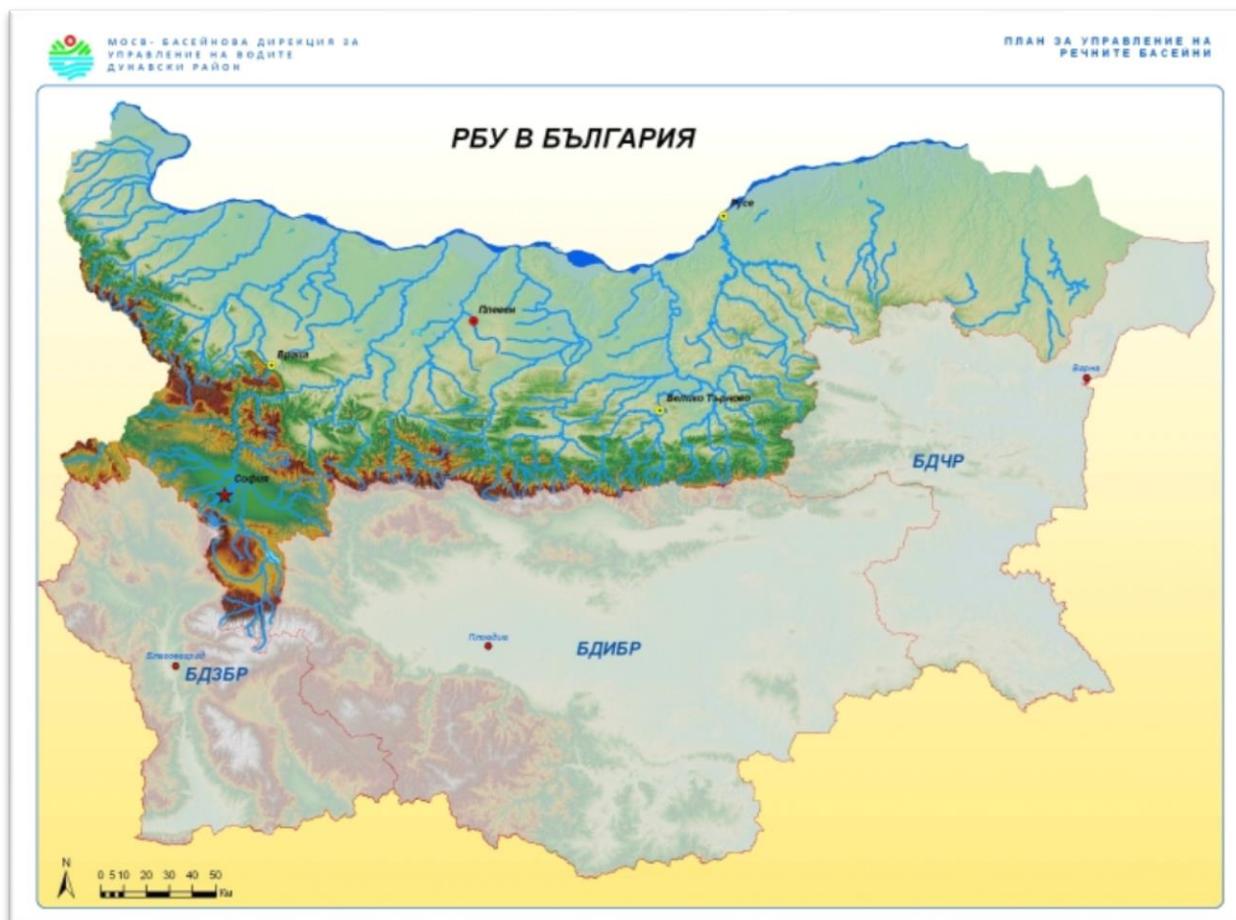
Съгласно предоставената справка от „Напоителни системи“ ЕАД за състоянието на яз. „Ястребино“, постъпилият приток в язовира на 17.07.2020 г. е 0,150 м³/сек. Притокът е равен на дневния разход, който е 0,150 м³/сек. Наличният обем в язовира е 16,992 млн. и е равен на обема на 16.07.2020 г. Наличният полезен обем за използване за питейно-битово водоснабдяване е 13,092 млн. м³.

Речните нива ще се повишават в резултат на валежи

Анализ на хидрологичната обстановка през изминалото денонощие

Анализът е направен на база измерени водни стоежи и изчислени по временни ключови криви водни количества от оперативни конвенционални и автоматични хидрометрични станции на НИМХ

Дунавски басейн



През изминалото денонощие нивата на наблюдаваните реки са останали без съществени изменения или са се повишили. Регистрираните колебания на нивата на р. Искър при гр. Нови Искър (от -13 см до +21 см) и при гр. Роман (от -28 см до +30 см) са в резултат от работата на хидротехнически съоръжения. Отчетените колебания на речните нива в останалата част от басейна са както следва: за водосбора на р. Огоста от -12 см до +6 см; за водосбора на р. Искър от -17 см до +18 см; за водосбора на р. Вит от -6 см до +7 см; за водосбора на р. Осъм от -36 см до +41 см; за водосбора на р. Янтра от -5 см до +7 см; за водосбора на р. Русенски Лом от -2 см до +2 см. Водните количества на реките в басейна са около и под праговете за средни води.

Черноморски басейн



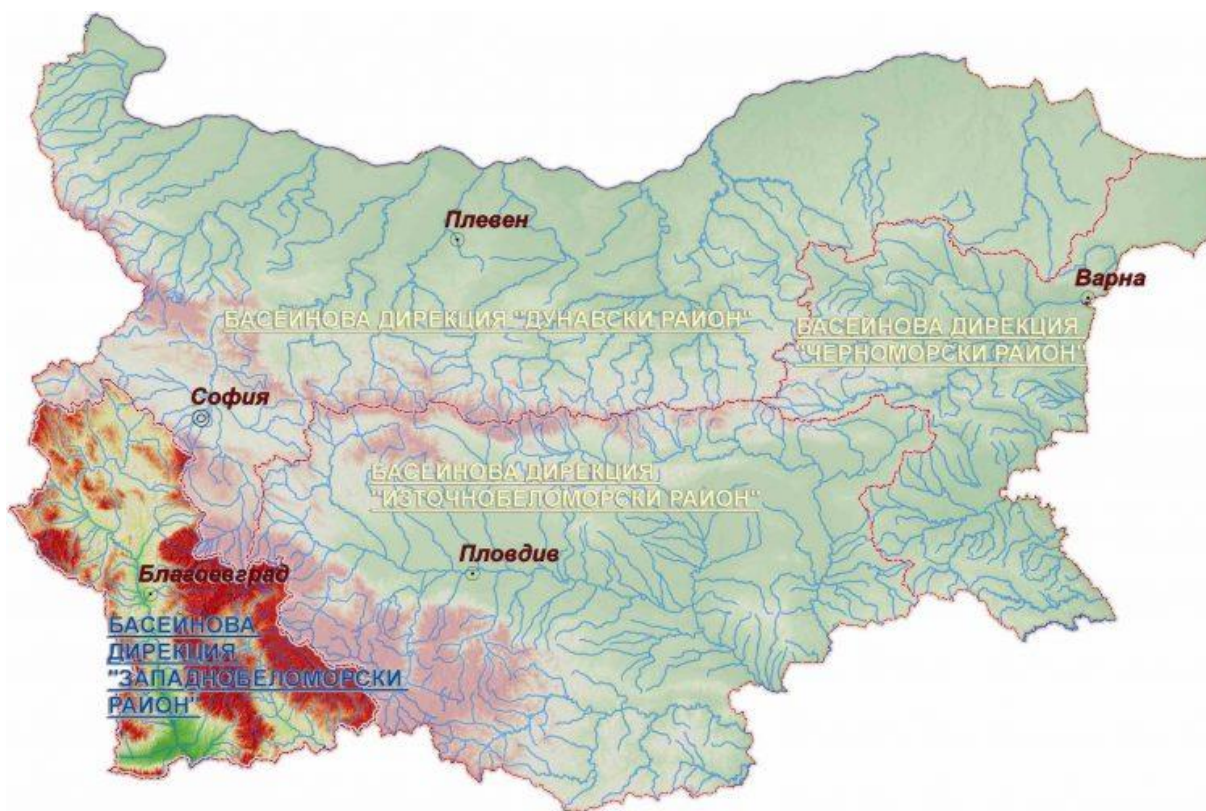
През изминалото денонощие нивата на наблюдаваните реки са останали без съществени изменения. Регистрираните колебания на речните нива в басейна са от -4 см до +4 см. Водните количества на реките са под праговете за средни води.

Източнобеломорски басейн



През изминалото денонощие нивата на по-голямата част от наблюдаваните реки в басейна са останали без съществени изменения. Регистрираните колебания на нивата на р. Въча при гр. Девин (от -87 см до +87 см) и р. Тунджа при гр. Баня (от -39 см до +39 см) са в резултат от работата на хидротехнически съоръжения. Отчетените изменения на речните нива в останалата част от басейна са както следва: за водосбора на р. Тунджа от -4 см до +4 см; за водосбора на р. Марица от -12 см до +21 см; за водосбора на р. Арда от -13 см до +13 см. Водните количества на реките в басейна са под праговете за средни води, само водните количества на р. Марица при с. Радуил са около прага за високи води.

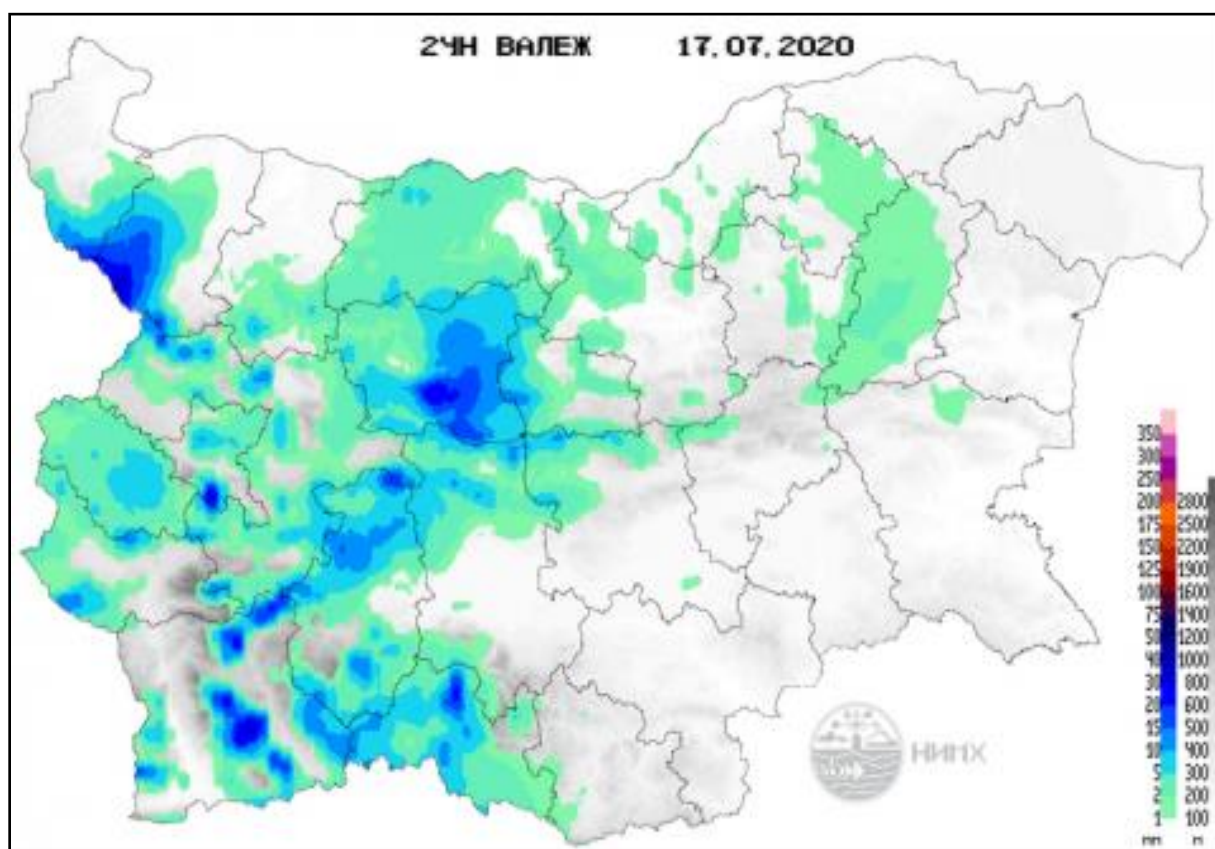
Западнобеломорски басейн



През изминалото денонощие нивата на наблюдаваните реки в басейна са останали без съществени изменения или са се повишили. Регистрираните колебания на речните нива в басейна са както следва: за водосбора на р. Места от -3 см до +7 см и за водосбора на р. Струма от -13 см до +13 см. Водните количества на реките в басейна са около и под праговете за средни води.

Хидрологична информация

Анализ на денонощната сума на валежа от 7:30 ч. на 16.07.2020 г. до 7:30 ч. на 17.07.2020 г., използващ модел ALADIN и данни от наблюдателната мрежа на НИМХ



На основа на метеорологичната прогноза, обработената хидрологична информация и моделираните водни количества от НИМХ:

Дунавски басейн: Днес (17.07) речните нива в басейна ще се понижават. На 18 и 19.07 в резултат на валежи ще има повишения на водните нива на реките във водосборите западно от р. Янтра и във водосбора на р. Видима (водосбор р. Янтра). По-значителни ще бъдат повишенията в планинските части на водосборите. На 20.07 речните нива в басейна ще се понижават.

В резултат на интензивни валежи има възможност за възникване на поройни наводнения:

- През нощта срещу 18.07 и в сутрешните часове на 18.07 в Северозападна България (в района между градовете Брусарци, Монтана, Берковица, Враца, също и между градовете Мездра, Роман, Кнежа), в района около градовете София и Костинброд, в района над яз. Искър във водосборите на: р. Тополовец (р. Рабровска), р. Лом (р. Нечинска бара, по основната река), р. Цибрица (р. Цибър, по основната река), р. Огоста (р. Скът, р. Бързина, р. Бързица, р. Рибене, р. Превалска, р. Ботуня, р. Въртешница, р. Черна, р. Бяла, р. Шугавица, р. Дългоделска, р. Лопушанска, р. Слатинска, р. Бързия, р. Берковска, р. Врещица, р. Десна бара, р. Доганова бара, р. Ширине, р. Голяма садина бара, р. Малка садина бара, р. Рибна бара, р. Златица, р. Мартиновска, по основната река), р. Искър (р. Бели Искър, р. Искрецка, р. Блато, р. Костинбродска, р. Банкенска, р. Владайска, р. Перловска, р. Слатинска, р. Суходолска, по основната река), покрай р. Дунав (от устието на р. Скомя до устието на р. Искър);

- В обедните, следобедните и вечерните часове на 18.07 във водосборите на: р. Огоста (р. Скът, р. Бързина, р. Бързица, р. Рибене, р. Ботуня, р. Въртешница, р. Бяла), р. Искър (р. Лесновска, р. Владайска, р. Перловска, р. Слатинска, р. Шипочница, р. Бистрица Мусаленска, р. Черни Искър, р. Мальовица, р. Урдина, р. Леви Искър, р. Лакатица, р. Лопушница, р. Пряка, р. Бели Искър, по основната река);

- В обедните, следобедните и вечерните часове на 19.07 и през нощта срещу 20.07 във водосборите на: р. Огоста (р. Скът, по основната река), р. Искър (р. Бистрица Мусаленска, р. Леви Искър, р. Бели Искър, р. Гостиля, р. Малък Искър, по основната река), р. Вит (по основната река), покрай р. Дунав (от устието на р. Огоста до устието на р. Искър).

Моделът за водосбора на р. Огоста прогнозира: Прогнозираните водни количества на 18, 19 и 20.07.2020 г. ще бъдат над средномногогодишните стойности. Днес (17.07) речните нива ще се понижават. На 18 и 19.07, в резултат на валежи, ще има значителни повишения речните нива във водосбора. На 20.07 речните нива ще се понижават, като в резултат на оттичане ще има повишение в долното течение на основната река. Водните количества ще бъдат под праговете за внимание.

Моделът за водосбора на р. Искър прогнозира: Прогнозираните водни количества на 18, 19 и 20.07.2020 г. ще бъдат над средномногогодишните стойности. Днес (17.07) речните нива ще се понижават, повишение ще има в долното течение на основната река. На 18 и 19.07, в резултат на валежи, ще има

значителни повишения на водните нива на реките във водосборите на: яз. Панчарево, р. Владайска, р. Банкенска, р. Блато, р. Лесновска, р. Батулийска, р. Искрецка, р. Малък Искър и средното и долното течение на основната река. На 20.07 речните нива ще се понижават. Водните количества ще бъдат под праговете за внимание.

Моделът за водосбора на р. Янтра прогнозира: Прогнозираните водни количества на 18, 19 и 20.07.2020 г. ще бъдат около средномногогодишните стойности. Днес (17.07) и през следващите три дни речните нива във водосбора ще останат без съществени изменения. На 18 и 19.07, в резултат на валежи, ще има повишения на водните нива на реките във водосбора на р. Видима. На 20.07 речните нива ще се понижават. Водните количества ще бъдат под праговете за внимание.

Моделът за водосбора на р. Русенски Лом: Прогнозираното водно количество в долното течение на р. Черни Лом на 18, 19, 20, 21 и 22.07.2020 г. ще бъде под средномногогодишната стойност. Днес (17.07) и през следващите 4-5 дни водните нива на реките във водосбора ще останат без съществени изменения. Водното количество ще бъде под прага за внимание.

Черноморски басейн: Днес (17.07) и през следващите три дни речните нива в басейна ще останат без съществени изменения. Водните количества ще бъдат под праговете за внимание.

Източнобеломорски басейн: Днес (17.07) речните нива в басейна ще останат без съществени изменения. На 18 и 19.07 в резултат на валежи ще има повишения в Старопланинските и Рило-Родопските притоци на р. Марица. На 20.07 речните нива в басейна ще се понижават.

В резултат на интензивни валежи има възможност за възникване на поройни наводнения:

- Днес (17.07) в следобедните и вечерните часове във водосбора на **р. Марица** в района на гр. Костенец (р. Ибър, р. Стара (Костенецка), по основната река);

- В обедните, следобедните и вечерните часове на 18.07 във водосбора на **р. Марица** в района на градовете Ихтиман и Костенец (р. Мътивир, р. Гуцалска, р. Ибър, по основната река);

- В обедните, следобедните и вечерните часове на 18.07 във водосбора на **р. Марица** в района на гр. Костенец (р. Ибър).

Системата за ранно предупреждение за водосборите на реките Марица и Тунджа на НИМХ прогнозира:

- Водните нива ще бъдат под праговете за предупреждение.

<u>Прагове за предупреждение</u>			
Нива на тревога:	Жълто - Предупреждение	Оранжево - Риск за тревога	Червено - Тревога

Системата за ранно предупреждение за водосбора на река Арда на НИМХ прогнозира:

- Водните количества ще бъдат под праговете за предупреждение.

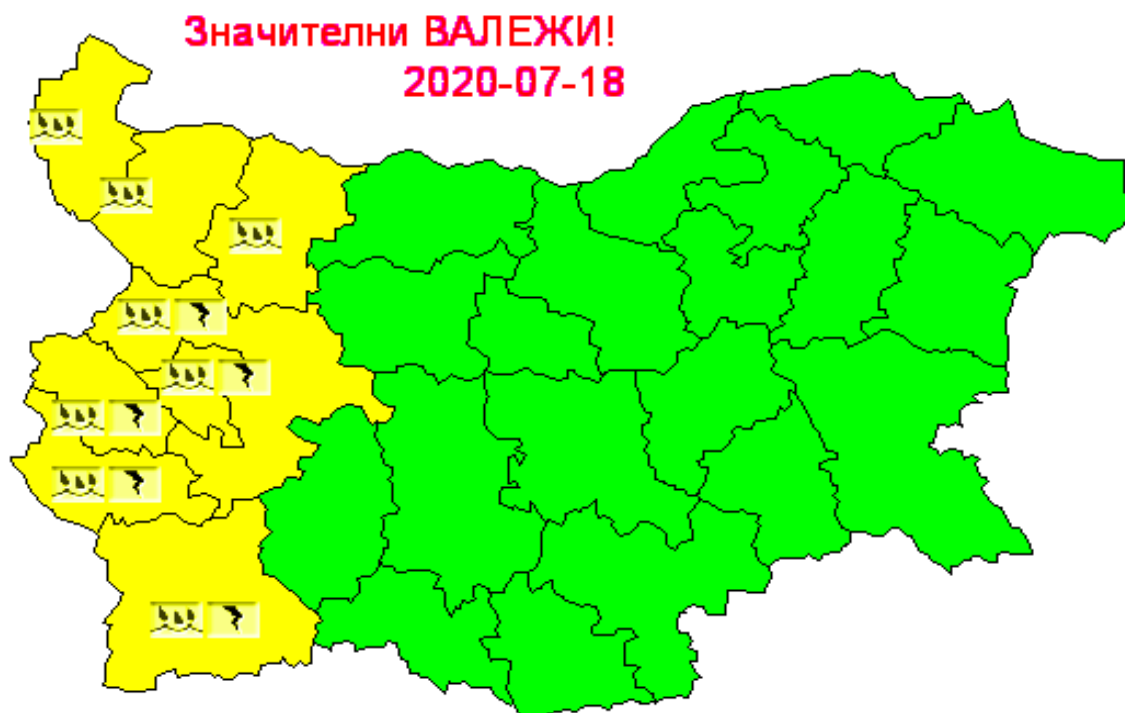
<u>Прагове за предупреждение</u>			
Нива на тревога:	Жълто - Предупреждение	Оранжево - Риск за тревога	Червено - Тревога

Западнобеломорски басейн: Днес (17.07) и през следващите два дни, в резултат на валежи, речните нива в целия басейн ще се повишават. По-значителни ще са повишенията на 18 и 19.07. На 20.07 речните нива ще се понижават, като в резултат на оттичане ще има повишение в долните течения на основните реки Струма, Места и Доспат.

В резултат на интензивни валежи има възможност за възникване на поройни наводнения:

- Днес (17.07) в следобедните и вечерните часове във водосбора на **р. Места** в района между градовете Разлог и Якоруда (р. Бяла Места, р. Торишка, р. Вотрачка);
- През нощта срещу 18.07 и в сутрешните часове на 18.07 във водосборите на: **р. Струма** в района на градовете Перник, Кюстендил, Благоевград, Симитли (р. Мещичка, р. Арката, р. Бистрица (Соволянска), р. Глогоска, р. Новоселска, р. Берсинска, р. Гращица, р. Елешница, р. Църна, по основната река);
- В обедните, следобедните и вечерните часове на 18.07 във водосборите на: **р. Места** в района между градовете Разлог и Якоруда (р. Бяла Места, р. Торишка, р. Вотрачка, р. Белишка, р. Исток), **р. Струма** в района на градовете Перник, Кюстендил, Благоевград, Симитли (р. Рилска, р. Илийна, р. Сушичка, р. Потока).

За 18 юли 2020 г. НИМХ издава жълт код за значителни валежи и гръмотевична дейност в областите Видин, Враца, Монтана, София-област, София-град, Перник, Кюстендил и Благоевград.



Подробна информация за предупрежденията и опасните метеорологични явления по области може да бъде получена от интерактивната карта на адрес: <http://info.meteo.bg/opasni/>