



Министерство на
околната среда и водите

Ежедневен
булетин за
състоянието на
водите

17 АВГУСТ 2020

Комплексни
и значими
язовири

Речни нива

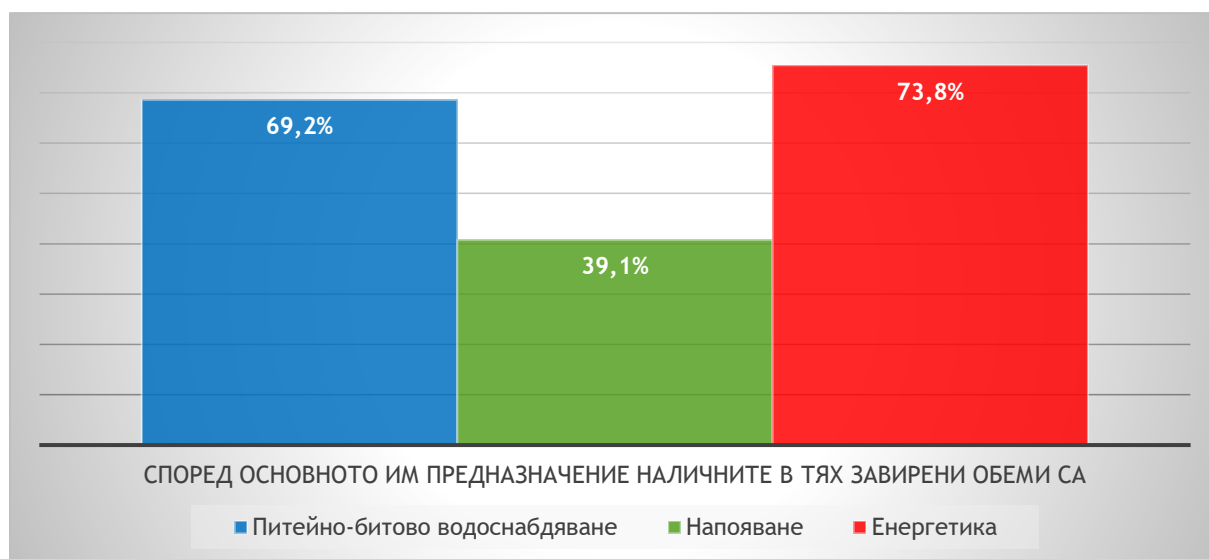
Информация за наличните обеми в комплексните и значими язовири, които се следят в МОСВ:

Съгласно приложение №1 към чл. 13, ал. 1, т. 1 от Закона за водите, комплексните и значими язовири са 52 броя.

Сумата от наличните в тях завирени обеми към 17.08.2020 г. е 4034,1 млн. м³, представлява 61,1% от сумата от общите им обеми и е 0,4% по-малко от сумата от общите им обеми към 14.08.2020г.

Според основното им предназначение наличните в тях завирени обеми са както следва:

- питейно-битово водоснабдяване - 69,2% от общия им обем;
- напояване - 39,1% от общия им обем;
- енергетика - 73,8% от общия им обем.



Налични завирени обеми в язовири по приложение 1 на ЗВ с трансгранично влияние:

1. за Каскада „Арда“:

Язовир „Кърджали“ - 363,444 млн. м³, което е 73,09% от общия му обем;

Язовир „Студен кладенец“ - 255,205 млн. м³, което е 65,81% от общия му обем;

Язовир „Ивайловград“ - 112,266 млн. м³, което е 71,64% от общия му обем;

2. за Каскада „Горна Тунджа“:

Язовир „Копринка“ - 45,547 млн. м³, което е 32,03% от общия му обем;

Язовир „Жребчево“ - 108,164 млн. м³, което е 27,04% от общия му обем.

БЮЛЕТИН №121 от 17.08.2020 г.

ОБОБЩЕНИ ДАННИ ЗА СЪСТОЯНИЕТО НА ВОДИТЕ В КОМПЛЕКСНИТЕ И ЗНАЧИМИ ЯЗОВИРИ

Сумата от наличните заварени обеми към комплексните и значими язовири е			15 часа	17.08.2020 г.							
			4034,1	млн.куб.м.	представлява		61,1%				повишаване на обема ↑
Според основното предназначение на язовирите наличните в тях заварени обеми:			за питейно-битово водоснабдяване		69,2%	от общия им обем;				понижаване на обема ↓	
			за напояване		39,1%	от общия им обем;				задържане на обема ~	
			за енергетика		73,8%	от общия им обем;				прелива ↓	
№	БД	Язовир	Общ обем	Мъртъв обем	Наличен обем		Наличен полезен обем		Ср. денонощен приток	Ср. денонощен разход	Тенденция
			млн.м ³	млн.м ³	млн.м ³	% от общия обем	млн.м ³	% от полезния обем	м ³ /сек.	м ³ /сек.	
1	БДДР	Искър	655,252	87,200	548,219	83,67%	461,019	81,16%	7,893	3,222	↑
2	БДДР	Бели Искър	15,080	1,400	11,937	79,16%	10,537	77,03%	0,636	1,432	↓
3	БДДР	Среченска бара	15,500	1,000	15,470	99,81%	14,470	99,79%	2,535	2,072	↑
4	БДДР	Христо Смирненски	27,700	4,200	20,962	75,68%	16,762	71,33%	0,073	0,342	↓
5	БДДР	Йовковци	92,179	9,000	77,729	84,32%	68,729	82,63%	0,084	0,673	↓



Министерство на
околната среда и водите

Ежедневен бюлетин за състоянието на водите

6	БДДР	Ястребино	62,300	3,900	14,582	23,41%	10,682	18,29%	0,139	1,563	↓
7	БДЧР	Тича	311,800	40,000	148,448	47,61%	108,448	39,90%	0,006	1,326	↓
8	БДЧР	Камчия	233,550	76,300	134,491	57,59%	58,191	37,01%	0,012	2,766	↓
9	БДЧР	Ясна поляна	32,320	7,550	23,081	71,41%	15,531	62,70%	0,012	0,532	↓
10	БДИБР	Асеновец	28,200	2,000	10,474	37,14%	8,474	32,34%	0,046	0,313	↓
11	БДИБР	Боровица	27,300	4,600	25,910	94,91%	21,310	93,88%	0,100	0,420	↓
12	БДЗБР	Студена	25,200	2,400	21,427	85,03%	19,027	83,45%	0,619	0,370	↑
13	БДЗБР	Дяково	35,400	8,000	27,718	78,30%	19,718	71,96%	0,314	0,314	↑
14	БДЗБР	Калин	1,024	0,100	0,861	84,10%	0,761	82,38%	не се получава ежедневна информация приток и разход		↑
15	БДЗБР	Карагьол	2,252	0,200	1,942	86,23%	1,742	84,89%			↓
16	БДДР	Панчарево	6,465	1,500	5,223	80,79%	3,723	74,99%	3,584	4,584	↓
17	БДДР	Огняново	31,600	2,500	20,880	66,08%	18,380	63,16%	0,153	0,120	~
18	БДДР	Кула	20,250	0,700	8,180	40,40%	7,480	38,26%	0,000	0,087	↓
19	БДДР	Рабиша	43,200	2,400	13,655	31,61%	11,255	27,59%	0,002	0,395	↓
20	БДДР	Огоста	506,000	67,000	227,310	44,92%	160,310	36,52%	14,468	4,398	↓
21	БДДР	Сопот	60,908	1,300	36,440	59,83%	35,140	58,95%	0,440	3,565	↓
22	БДДР	Горни Дъбник	130,000	3,000	52,378	40,29%	49,378	38,88%	0,347	1,678	↓
23	БДДР	Бели Лом	25,500	3,200	9,618	37,72%	6,418	28,78%	0,081	0,301	↓
24	БДЧР	Съединение	12,810	1,500	6,175	48,20%	4,675	41,34%	0,058	0,139	↓
25	БДЧР	Георги Трайков	330,000	21,000	123,325	37,37%	102,325	33,11%	0,007	2,635	↓
26	БДЧР	Порой	45,200	2,000	10,055	22,25%	8,055	18,65%	0,034	0,208	↓
27	БДЧР	Ахелой	12,670	0,800	2,450	19,34%	1,650	13,90%	0,029	0,029	~
28	БДИБР	Жребчево	400,000	30,000	108,164	27,04%	78,164	21,13%	0,426	8,024	↓
29	БДИБР	Малко Шарково	45,000	3,900	22,306	49,57%	18,406	44,78%	0,000	1,965	↓
30	БДИБР	Домлян	26,074	1,200	4,977	19,09%	3,777	15,19%	0,000	1,704	↓
31	БДИБР	Пясъчник	206,530	3,400	31,392	15,20%	27,992	13,78%	0,000	5,856	↓



Министерство на
околната среда и горите

Ежедневен бюлетин за състоянието на водите

32	БДИБР	Тополница	137,108	20,000	56,923	41,52%	36,923	31,53%	1,065	16,389	↓
33	БДИБР	Тракиец	114,000	24,000	69,659	61,10%	45,659	50,73%	0,023	1,481	↓
34	БДЗБР	Пчелина	54,200	34,200	54,050	99,72%	19,850	99,25%	4,537	3,958	↑
35	БДДР	Александър Стамболийски	205,569	20,000	123,779	60,21%	103,779	55,92%	0,808	3,381	↓
36	БДИБР	Копринка	142,214	5,410	45,547	32,03%	40,137	29,34%	0,473	13,040	↓
	БДИБР	Белмекен-Чаира	149,536	5,179	129,421	86,55%	124,242	86,07%	2,825	4,225	↓
37	БДИБР	Белмекен	144,036	3,810	126,912	88,11%	123,102	87,79%			↓
38	БДИБР	Чаира	5,500	1,369	2,509	45,62%	1,140	27,60%			↑
	БДИБР	Баташки водносилов път									
	БДИБР	Голям Беглик-Широка поляна	86,091	7,242	78,308	90,96%	71,066	90,13%	1,685	0,926	↑
39	БДИБР	Голям Беглик	62,111	3,942	56,498	90,96%	52,556	90,35%			↑
40	БДИБР	Широка поляна	23,980	3,300	21,810	90,95%	18,510	89,51%			↑
41	БДИБР	Беглика	1,554	0,242	1,269	81,66%	1,027	78,28%	0,886	0,000	↑
42	БДИБР	Тошков Чарк	1,782	0,276	0,856	48,04%	0,580	38,51%	0,423	0,500	↓
43	БДИБР	Батак	310,298	19,950	216,581	69,80%	196,631	67,72%	1,188	10,475	↓
	БДИБР	Каскада Доспат-Въча									
44	БДЗБР	Доспат	449,249	14,907	403,558	89,83%	388,651	89,48%	3,515	0,000	↑
45	БДИБР	Цанков камък	110,708	31,200	79,535	71,84%	48,335	60,79%	9,257	7,729	↑
46	БДИБР	Въча	226,120	24,520	199,775	88,35%	175,255	86,93%	9,035	12,523	↑
47	БДИБР	Кричим	20,256	1,730	19,442	95,98%	17,712	95,61%	12,043	8,089	↑
	БДИБР	Каскада Арда									
48	БДИБР	Кърджали	497,236	107,176	363,444	73,09%	256,268	65,70%	1,246	0,000	↓
49	БДИБР	Студен кладенец	387,772	90,667	255,205	65,81%	164,538	55,38%	0,608	1,769	↓



Министерство на
околната среда и горите

Ежедневен бюлетин за състоянието на водите

50	БДИБР	Ивайловград	156,702	59,526	112,266	71,64%	52,740	54,27%	3,626	0,000	↓
51	БДИБР	Овчарица	62,452	31,025	39,836	63,79%	8,811	28,04%	не се получава ежедневна информация		↓
52	БДИБР	Розов кладенец	20,400	13,268	18,852	92,41%	5,584	78,30%	приток и разход		↓

Язовир Студена:

Съгласно предоставената справка от ВиК Перник за състоянието на яз. „Студена“, постъпилият приток в язовира на 17.08.2020 г. е 0,619 м³/сек. Притокът е по-голям от размера на общия разход и загубите, - 0,450 м³/сек. Наличният обем в язовира е 21,427 млн. м³, с 44 000 м³ повече от обема на 14.08.2020 г. Наличният полезен обем за използване за питейно-битово водоснабдяване се увеличава и е 19,027 млн.м³.

Язовир Асеновец:

Съгласно предоставената справка от ВиК Сливен за състоянието на яз. „Асеновец“, постъпилият приток в язовира на 17.08.2020 г. е 0,046 м³/сек. Притокът е по-малък от размера на дневния разход, който е 0,313 м³/сек. Наличният обем в язовира е 10,474 млн. м³, с 80 000 м³ по-малко от обема на 14.08.2020 г. Наличният полезен обем за използване за питейно-битово водоснабдяване е 8,474 млн. м³.

Язовир Дяково:

Съгласно предоставената справка от „Напоителни системи“ ЕАД за състоянието на яз. „Дяково“, постъпилият приток в язовира на 17.08.2020 г. е 0,314 м³/сек. Разходът е равен на размера на дневния приток. Наличният обем в язовира е 27,718 млн. м³ и е с 15 000 м³ повече от обема на 14.08.2020 г., от които 2 млн. м³ мъртъв обем и 6 млн. м³ санитарен обем за питейно-битово водоснабдяване равно 8 млн. м³ общо. Наличният полезен обем за използване за питейно-битово водоснабдяване е 19,718 млн. м³.

Язовир Камчия:

Съгласно предоставената справка от ВиК Бургас за състоянието на яз. „Камчия“, постъпилият приток в язовира на 17.08.2020 г. е 0,012 м³/сек. Притокът е по-малък от размера на дневния разход, който е 2,766 м³/сек. Наличният обем в язовира е 134,491 млн. м³, с 1 043 000 м³ по-малко от обема на 14.08.2020 г. Наличният полезен обем за използване за питейно-битово водоснабдяване е 58,191 млн. м³.

Язовир Тича:

Съгласно предоставената справка от „Напоителни системи“ ЕАД за състоянието на яз. „Тича“, постъпилият приток в язовира на 17.08.2020 г. е 0,006 м³/сек. Притокът е по-малък от размера на дневния разход, който е 1,326 м³/сек. Наличният обем в язовира е 148,448 млн. м³, с 469 000 м³ по-малко от обема на 14.08.2020 г. Наличният полезен обем за използване за питейно-битово водоснабдяване е 108,448 млн. м³.

Язовир Ястребино:

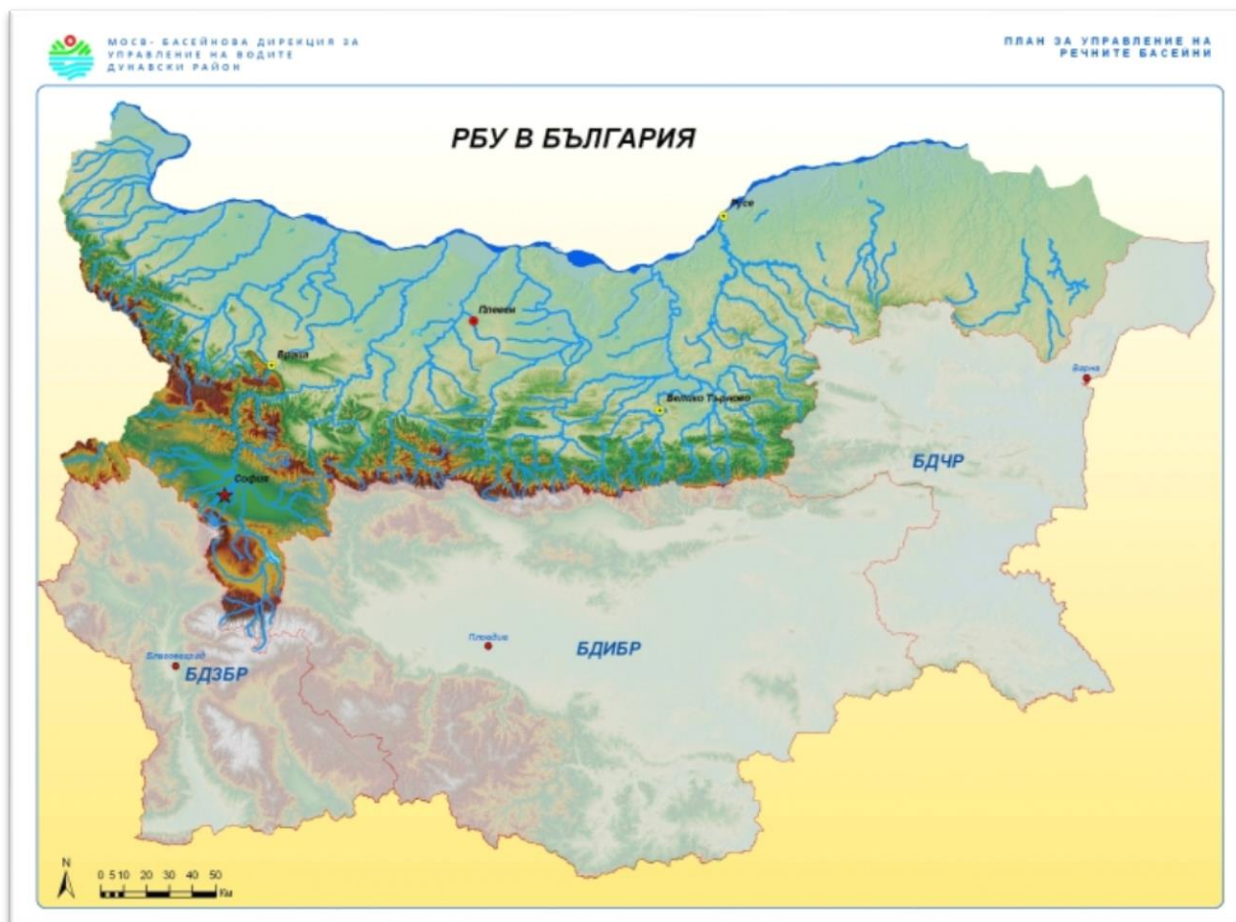
Съгласно предоставената справка от „Напоителни системи“ ЕАД за състоянието на яз. „Ястребино“, постъпилият приток в язовира на 17.08.2020 г. е 0,139 м³/сек. Притокът е по-малък от размера на дневния разход, който е 1,563 м³/сек. Наличният обем в язовира е 14,582 млн. м³, с 325 000 м³ по-малко от обема на 14.08.2020 г. Наличният полезен обем за използване за питейно-битово водоснабдяване е 10,682 млн. м³.

Речните нива ще останат без съществени изменения

Анализ на хидрологичната обстановка през изминалото денонощие

Анализът е направен на база измерени водни стоежи и изчислени по временни ключови криви водни количества от оперативни конвенционални и автоматични хидрометрични станции на НИМХ:

Дунавски басейн



През изминалото денонощие нивата на наблюдаваните реки в басейна са без съществени изменения. Регистрираните колебания на нивата на р. Искър при гр. Нови Искър (от -32 см до +9 см) и при с. Ребърково (от -27 см до +37 см) са в резултат от работата на хидротехнически съоръжения. Отчетените колебания на речните нива в останалата част от басейна са както следва: за водосбора на р. Огоста от -2 см до +7см; за водосбора на р. Искър от -15 см до +24 см; за водосбора на р. Вит от -5 см до +6 см; за водосбора на р. Осъм от -8 см до +12 см; за водосбора на р. Янтра от -11 см до +25 см; за водосбора на р. Русенски Лом от -2 см до +3 см. Водните количества на реките в басейна са под праговете за средни води, само водното количество на р. Бистрица (Мурсаленска) при лет. Боровец е около прага за високи води.

Черноморски басейн



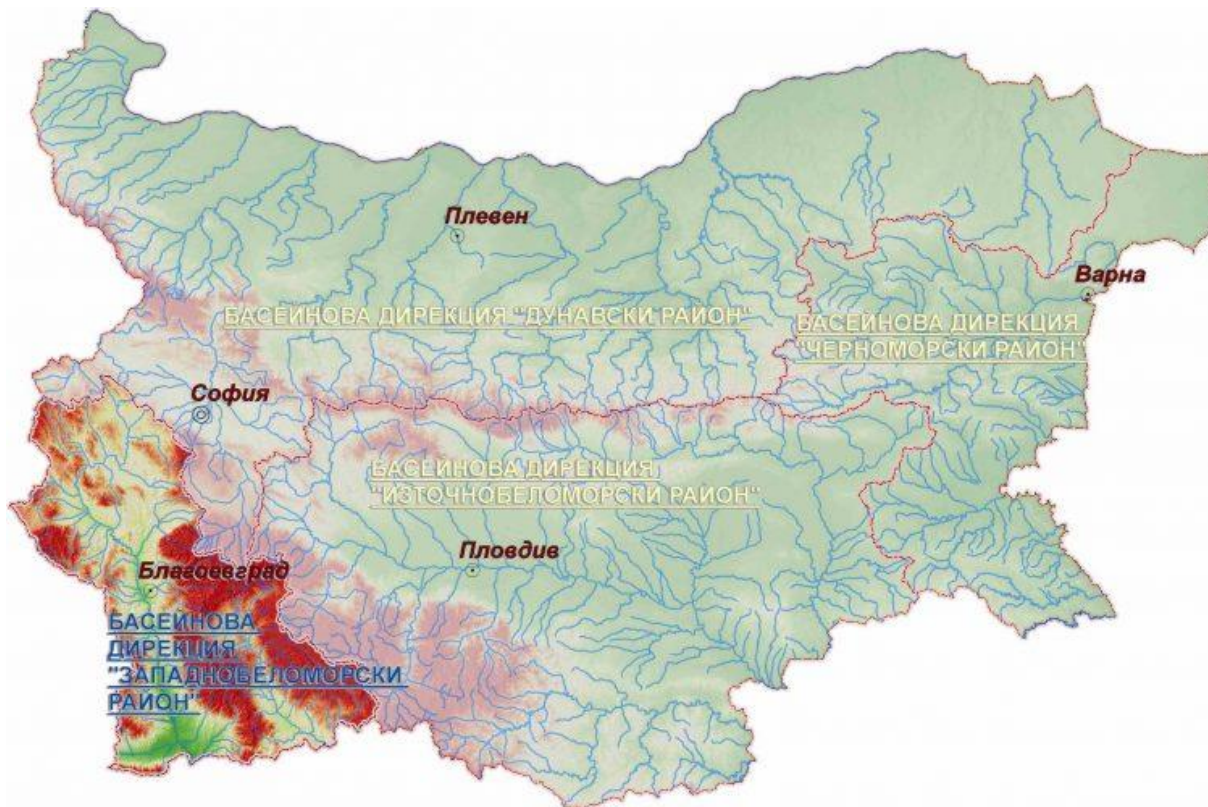
През изминалото денонощие нивата на наблюдаваните реки са останали без съществени изменения. Регистрираните колебания на речните нива в басейна са от -3 см до +6 см. Водните количества на реките са около праговете за ниски води.

Източнобеломорски басейн



През изминалото денонощие нивата на наблюдаваните реки в по-голямата част от басейна са останали без съществени изменения. Регистрираните колебания на нивата на р. Тунджа при гр. Баня (от -38 см до +47 см), р. Марица при гр. Белово (от -63 см до +61 см), при гр. Пазарджик (от -18 см до +27 см), р. Въча при гр. Девин (от -89 см до +87 см) и р. Арда при с. Китница (от -29 см до +37 см) са в резултат от работата на хидротехнически съоръжения. Отчетените изменения на речните нива в останалата част от басейна са както следва: за водосбора на р. Тунджа от -8 см до +5 см; за водосбора на р. Марица от -8 см до +8 см; за водосбора на р. Арда от -12 см до +12 см. Водните количества на реките в басейна са около и под праговете за средни води, само водното количество на р. Марица при с. Радуил е около прага за високи води.

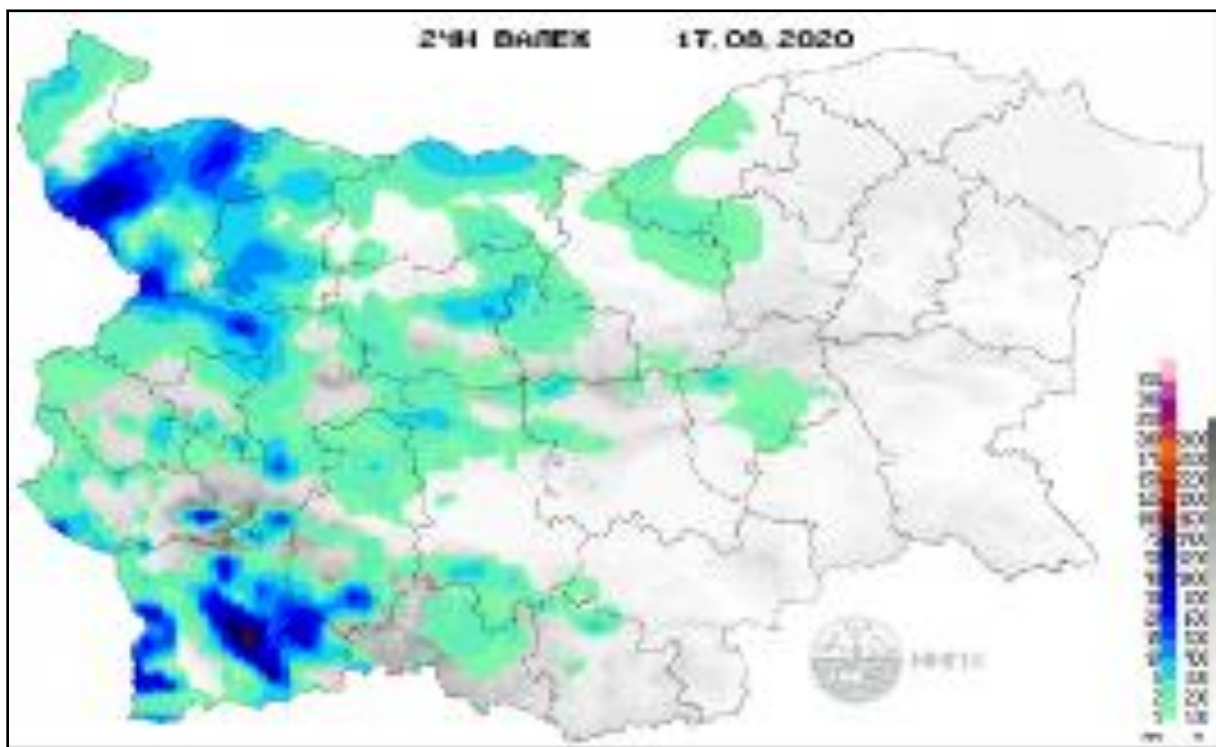
Западнобеломорски басейн



През изминалото денонощие нивата на наблюдаваните реки са останали без съществени изменения. Регистрираните колебания на речните нива в басейна са както следва: за водосбора на р. Места от -10 см до +3 см и за водосбора на р. Струма от -15 см до +14 см. Водните количества на реките в по-голямата част от басейна са около и под праговете за средни води. С водно количество около прага за високи води е река Струма при гр. Перник.

Хидрологична информация

Анализ на денонощната сума на валежа от 7:30 ч. на 16.08.2020 г. до 7:30 ч. на 17.08.2020 г., използващ модел ALADIN и данни от наблюдателната мрежа на НИМХ



Въз основа на метеорологичната прогноза, обработената хидрологична информация и моделираните водни количества от НИМХ:

Дунавски басейн: Днес и утре (17 и 18.08), речните нива в басейна ще се понижават или ще останат без съществени изменения. На 19 и 20.08, в резултат на валежи ще има повишения на речните нива, по-съществени на 19.08 във водосборите на реките западно от р. Осъм вкл., както и в горните части от водосбора на р. Янтра и на 20.08 във водосбора на р. Янтра, р. Русенски Лом и добруджанските реки.

Вследствие на интензивни валежи има опасност от възникване на поройни наводнения: **през нощта на 18 срещу 19.08 и сутринта на 19.08** във водосборите на **р. Тимок** (по основната река), **р. Тополовец** (р. Делейнска, р. Рабровска, по основната река), **р. Лом** (р. Нечинска бара, р. Стакевска, р. Чупренска, р. Краставичка, по основната река), **р. Искър** (р. Черни Искър), **р. Дунав** (по основната река, р. Дунав-Скомля-Лом); **В обедните и следобедните**

часове на 19.08 във водосборите на р. **Искър** (р. Черни Искър, р. Пряка), р. **Янтра** (р. Видима); **Вечерта на 19 и през нощта на 19 срещу 20.08** във водосборите на р. **Янтра** (р. Видима, р. Козлята, по основната река).

Моделът за водосбора на р. Огоста прогнозира Прогнозираните водни количества на 18, 19 и 20.08.2020 г. ще бъдат около средномногогодишните стойности. На 17 и 18.08 нивата на реките във водосбора ще останат без съществени изменения. На 19.08 в резултат на валежи ще има значителни повишения на речните нива в целия водосбор. На 20.08 нивата ще се понижават, като вследствие на оттичане ще има повишения в долното течение на основната река. Водните количества ще бъдат под праговете за внимание.

Моделът за водосбора на р. Искър прогнозира: Прогнозираните водни количества на 18, 19 и 20.08.2020 г. ще бъдат около и над средномногогодишните стойности. Днес и утре (17 и 18.08) речните нива ще останат без съществени изменения. На 19 и 20.08.2020 г. в резултат на валежи ще се повишават речните нива в целия водосбор, по-съществени ще са повишенията днес във водосборите на: над яз. Панчарево, р. Батулийска, р. Лесновска, р. Малък Искър и в средното и долното течение на основната река. Водните количества ще бъдат под праговете за внимание.

Моделът за водосбора на р. Янтра прогнозира: Прогнозираните водни количества на 18, 19 и 20.08.2020 г. ще бъдат около и под средномногогодишните стойности. Днес и утре нивата ще останат без изменения. На 19 и 20.08, в резултат на валежи се очакват краткотрайни повишения на речните нива в целия водосбор. Водните количества ще бъдат под праговете за внимание.

Моделът за водосбора на р. Русенски Лом: Прогнозираното водно количество в долното течение на р. Черни Лом на 18, 19, 20, 21 и 22.08.2020 г. ще бъде под средномногогодишната стойност. Днес (17.08) и през следващите 4-5 дни речните нива във водосбора ще останат без съществени изменения. В резултат на валежи на 20.08 ще има краткотрайни повишения на водните нива във водосбора. Водното количество ще бъде под прага за внимание.

Черноморски басейн: Днес (17.08) и през следващите два дни речните нива в басейна ще останат без съществени изменения или ще се понижават. На 20.08 в резултат на валежи речните нива в целия басейна значително ще се повишават.

Вследствие на интензивни валежи има опасност от възникване на поройни наводнения през нощта на 19 срещу 20.08 във водосборите на р. **Камчия** (р. Луда Камчия, р. Котленска).

Източнобеломорски басейн: Днес и утре (17 и 18.08) нивата на наблюдаваните реки ще се понижават. На 19 и 20.08, в резултат на валежи се очакват повишения на речните нива в басейна, по-съществени във водосбора на р. Тунджа, планинските притоци на р. Марица и горните части от водосбора на р. Арда.

Системата за ранно предупреждение за водосборите на реките Марица и Тунджа на НИМХ прогнозира:

- Водните нива ще бъдат под праговете за предупреждение.

<u>Прагове за предупреждение</u>			
Нива на тревога:	Жълто - Предупреждение	Оранжево - Риск за тревога	Червено - Тревога

Системата за ранно предупреждение за водосбора на река Арда на НИМХ прогнозира:

- Водните количества ще бъдат под праговете за предупреждение.

<u>Прагове за предупреждение</u>			
Нива на тревога:	Жълто - Предупреждение	Оранжево - Риск за тревога	Червено - Тревога

Вследствие на интензивни валежи има опасност от възникване на поройни наводнения: **в обедните и следобедните часове на 19.08** във водосбора на **р. Марица** (р. Ибър, р. Стара (р. Костенецка), р. Чаирска, р. Крива, р. Абланица, р. Луковица, р. Чепинска, р. Яденица, р. Чепеларска, р. Юговска, р. Орешница, р. Фотенска, р. Гашня, р. Дормушевска, по основната река); **вечерта на 19 и през нощта срещу 20.08** във водосборите на **р. Тунджа** (р. Акдере, р. Поповска, р. Тъжа, р. Бабска), **р. Марица** (р. Стара (р. Костенецка), р. Чаирска, р. Крива, р. Абланица, р. Луковица, р. Чепинска, р. Яденица, р. Чепеларска, р. Юговска, р. Белишка, р. Орешница, р. Фотенска, р. Мулдавска, р. Черкезица, р. Дормушевска, по основната река).

Западнобеломорски басейн: Днес и утре (17 и 18.08) в резултат на валежи ще има краткотрайни повишения на речните нива основно във водосбора на р. Места. На 19.08, вследствие на валежи ще се повишават нивата на реките в целия басейн. На 20.08 речните нива в басейна ще се понижават или ще останат без съществени изменения.

Вследствие на интензивни валежи има опасност от възникване на поройни наводнения: **в обедните и следобедни часове на 19.08** във водосборите на **р. Места** (р. Софан, р. Леевещица, р. Даутица, р. Бяла места, р. Лъкенска).

За 18 август 2020 г. не се очакват опасни метеорологични явления в страната.



Подробна информация за предупрежденията и опасните метеорологични явления по области може да бъде получена от интерактивната карта на адрес: <http://info.meteo.bg/opasni/>