



Министерство на  
околната среда и водите

**Ежедневен  
булетин за  
състоянието на  
водите**

**17 АВГУСТ 2021**

**Комплексни и  
значими  
язовири**

**Речни нива**

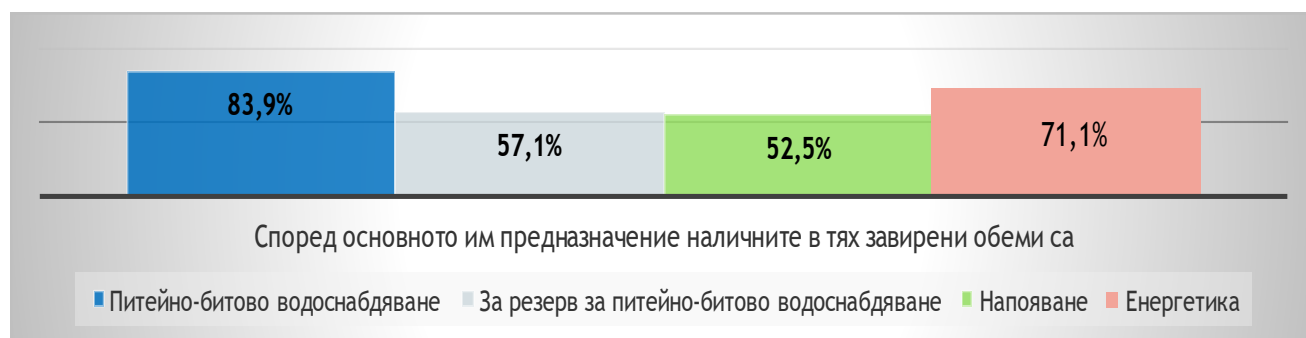
### Информация за наличните обеми в комплексните и значими язовири, които се следят в МОСВ:

Съгласно приложение №1 към чл. 13, ал. 1, т. 1 от Закона за водите, комплексните и значими язовири са 52 броя.

Сумата от наличните в тях завирени обеми към 17.08.2021 г. е 4464.9 млн. м<sup>3</sup>, представлява 67.6 % от сумата от общите им обеми, с 0.2 % по-малко от отношението на завирените им обеми спрямо сумата на общите им обеми към 16.08.2021 г.

Според основното им предназначение наличните в тях завирени обеми са както следва:

- питейно-битово водоснабдяване - 83.9 % от общия им обем;
- за резервно питейно-битово водоснабдяване - 57.1 % от общия им обем;
- напояване - 52.5 % от общия им обем;
- енергетика - 71.1 % от общия им обем.



### Налични завирени обеми в язовири по приложение 1 на ЗВ с трансгранично влияние:

#### 1. за Каскада „Арда“:

Язовир „Кърджали“ - 353.492 млн. м<sup>3</sup>, което е 71.09 % от общия му обем;

Язовир „Студен кладенец“ - 218.938 млн. м<sup>3</sup>, което е 56.46 % от общия му обем;

Язовир „Ивайловград“ - 61.742 млн. м<sup>3</sup>, което е 39.40 % от общия му обем;

#### 2. за Каскада „Горна Тунджа“:

Язовир „Копринка“ - 69.406 млн. м<sup>3</sup>, което е 48.80 % от общия му обем;

Язовир „Жребчево“ - 274.002 млн. м<sup>3</sup>, което е 68.50 % от общия му обем.

## БЮЛЕТИН №370 от 17.08.2021 г. към 8 часа

### ОБОБЩЕНИ ДАННИ ЗА СЪСТОЯНИЕТО НА ВОДИТЕ В КОМПЛЕКСНИТЕ И ЗНАЧИМИ ЯЗОВИРИ

Сумата от наличните завирени обеми към комплексните и значими язовири е		4464,9	млн.куб.м.	представлява		67,6%	Тенденция	в бр. язовири			
Според основното предназначение на язовирите наличните в тях завирени обеми:		за питейно-битово водоснабдяване		83,9%	от общия им обем;	80,83%	от полезния им обем	↑ - повишаване на обема	6		
		за резервно - ПБВ		57,1%	от общия им обем;	53,35%	от полезния им обем	↓ -понижаване на обема	39		
		за напояване		52,5%	от общия им обем;	47,17%	от полезния им обем	~ - задържане на обема	4		
		за енергетика		71,1%	от общия им обем;	66,39%	от полезния им обем	⌋ -преливане	2		
№	БД	Язовир	Общ обем	Мъртъв/ Санитарен обем	Наличен обем		Наличен полезен обем		Ср. денонощен приток	Ср. денонощен разход	Тенденция
			млн.м <sup>3</sup>	млн.м <sup>3</sup>	млн.м <sup>3</sup>	% от общия обем	млн.м <sup>3</sup>	% от полезния обем	м <sup>3</sup> /сек.	м <sup>3</sup> /сек.	
1	БДДР	Искър	655,252	87,200	528,132	80,60%	440,932	77,62%	0,409	5,084	↓
2	БДДР	Бели Искър	15,080	1,400	11,527	76,44%	10,127	74,03%	0,144	0,658	↓
3	БДДР	Среченска бара	15,500	1,000	15,075	97,26%	14,075	97,07%	0,671	0,671	~
4	БДДР	Христо Смирненски	27,700	4,200	23,026	83,13%	18,826	80,11%	0,138	0,576	↓
5	БДДР	Йовковци	92,179	9,000	89,169	96,74%	80,169	96,38%	0,055	0,705	↓

Ежедневен бюлетин за  
състоянието на водите

6	БДЧР	Тича	311,800	40,000	243,975	78,25%	203,975	75,05%	0,200	2,833	↓
7	БДЧР	Камчия	233,550	76,000	220,853	94,56%	144,853	91,94%	0,012	3,171	↓
8	БДЧР	Ясна поляна	32,320	7,550	25,201	77,97%	17,651	71,26%	0,012	0,544	↓
9	БДИБР	Асеновец	28,200	2,000	25,510	90,46%	23,510	89,73%	0,104	0,914	↓
10	БДИБР	Боровица	27,300	4,600	25,466	93,28%	20,866	91,92%	0,036	0,430	↓
11	БДЗБР	Студена	25,200	2,400	19,097	75,78%	16,697	73,23%	0,083	0,766	↓
12	БДЗБР	Дяково	35,400	8,000	31,700	89,55%	23,700	86,50%	0,000	1,085	↓
13	БДЗБР	Калин - за рез.водоснабдяване	1,024	0,100	0,861	84,08%	0,761	82,36%	не се получава ежедневна информация приток и разход		~
14	БДЗБР	Карагьол - за рез.водоснабдяване	2,252	0,200	1,786	79,29%	1,586	77,27%			↓
15	БДДР	Огняново - за рез.водоснабдяване	31,600	2,500	17,265	54,64%	14,765	50,74%	0,220	0,370	↓
16	БДДР	Панчарево	6,465	1,500	5,094	78,79%	3,594	72,38%	2,048	2,548	↓
17	БДДР	Ястребино	62,300	3,900	43,057	69,11%	39,157	67,05%	0,417	1,354	↓
18	БДДР	Кула	20,250	0,700	9,598	47,40%	8,898	45,51%	0,012	0,150	↓
19	БДДР	Рабиша	43,200	2,400	12,941	29,96%	10,541	25,84%	0,012	0,949	↓
20	БДДР	Огоста	506,000	67,000	262,340	51,85%	195,340	44,50%	0,914	12,720	↓
21	БДДР	Сопот	60,908	1,300	43,121	70,80%	41,821	70,16%	0,301	3,391	↓
22	БДДР	Горни Дъбник	130,000	3,000	52,206	40,16%	49,206	38,74%	0,799	2,130	↓
23	БДДР	Бели Лом	25,500	3,200	9,320	36,55%	6,120	27,44%	0,058	0,428	↓
24	БДЧР	Съединение	12,810	1,500	7,982	62,31%	6,482	57,31%	0,116	0,116	~
25	БДЧР	Георги Трайков (Цонево)	330,000	21,000	187,599	56,85%	166,599	53,92%	0,015	3,024	↓
26	БДЧР	Порой	45,200	2,000	6,020	13,32%	4,020	9,31%	0,046	0,024	↑
27	БДЧР	Ахелой	12,350	0,800	4,570	37,00%	3,770	32,64%	0,012	0,428	↓
28	БДИБР	Жребчево	400,000	30,000	274,002	68,50%	244,002	65,95%	3,997	20,867	↓
29	БДИБР	Малко Шарково	45,000	3,900	37,196	82,66%	33,296	81,01%	0,014	0,754	↓
30	БДИБР	Домлян	26,074	0,700	7,821	29,99%	7,121	28,06%	0,000	2,924	↓
31	БДИБР	Пясъчник	206,530	3,400	22,672	10,98%	19,272	9,49%	0,000	7,477	↓
32	БДИБР	Тополница	137,108	20,000	66,513	48,51%	46,513	39,72%	0,359	16,157	↓
33	БДИБР	Тракиец	114,000	24,000	68,304	59,92%	44,304	49,23%	0,023	1,273	↓
34	БДЗБР	Пчелина	54,200	34,200	53,900	99,45%	19,700	98,50%	3,438	3,438	↓

35	БДДР	Александър Стамболийски	205,569	20,000	154,641	75,23%	134,641	72,56%	0,366	11,732	↓
36	БДДР	Кокаляне	не се получава ежедневна информация								
37	БДИБР	Копринка	142,214	5,410	69,406	48,80%	63,996	46,78%	0,082	13,500	↓
	БДИБР	<b>Белмекен-Чаира</b>	<b>149,536</b>	<b>5,179</b>	<b>126,813</b>	<b>84,80%</b>	<b>121,634</b>	<b>84,26%</b>	<b>1,687</b>	<b>4,557</b>	
38	БДИБР	Белмекен	144,036	3,810	124,275	86,28%	120,465	85,91%			↓
39	БДИБР	Чаира	5,500	1,369	2,538	46,15%	1,169	28,30%			↑
	БДИБР	<b>Баташки водносилов път</b>									
	БДИБР	<b>Голям Беглик-Широка поляна</b>	<b>86,091</b>	<b>7,242</b>	<b>68,795</b>	<b>79,91%</b>	<b>61,553</b>	<b>78,06%</b>	<b>1,341</b>	<b>2,082</b>	
40	БДИБР	Голям Беглик	62,111	3,942	51,406	82,76%	47,464	81,60%			↑
41	БДИБР	Широка поляна	23,980	3,300	17,389	72,51%	14,089	68,13%			↓
42	БДИБР	Беглика	1,554	0,242	0,955	61,45%	0,713	54,34%	0,013	0,013	~
43	БДИБР	Тошков Чарк	1,782	0,276	1,238	69,47%	0,962	63,88%	0,240	0,356	↓
44	БДИБР	Батак	310,298	19,950	243,531	78,48%	223,581	77,00%	3,005	15,148	↓
	БДИБР	<b>Каскада Доспат-Въча</b>									
45	БДЗБР	Доспат	449,249	14,907	362,463	80,68%	347,556	80,02%	0,335	7,445	↓
46	БДИБР	Цанков камък	110,708	31,200	77,866	70,33%	46,666	58,69%	6,919	4,674	↑
47	БДИБР	Въча	226,120	24,520	193,467	85,56%	168,947	83,80%	8,262	7,255	↑
48	БДИБР	Кричим	20,256	1,730	19,010	93,85%	17,280	93,27%	6,759	12,465	↓
	БДИБР	<b>Каскада Арда</b>									
49	БДИБР	Кърджали	497,236	107,176	353,492	71,09%	246,316	63,15%	3,345	1,825	↑
50	БДИБР	Студен кладенец	387,772	90,667	218,938	56,46%	128,271	43,17%	0,424	8,998	↓
51	БДИБР	Ивайловград	156,702	59,526	61,742	39,40%	2,216	2,28%	10,028	20,484	↓
52	БДИБР	Розов кладенец	20,400	13,268	18,492	90,65%	5,224	73,25%	не се получава ежедневна информация приток и разход		↓

\* Данните в таблицата са за състоянието на комплексните и значими язовири по Приложение 1 от Закона за водите са към 8 часа на съответния ден.

**Язовир Панчарево:**

Съгласно предоставената справка от НС ЕАД язовир „Панчарево“ прелива с 2,12 м<sup>3</sup>/сек. Постъпващият приток в язовира на 17.08.2021 г. е 2,048 м<sup>3</sup>/сек. Размерът на дневния разход и прелялото количество се равняват на 2,548 м<sup>3</sup>/сек. Наличният обем в язовира е 5,0936 млн. м<sup>3</sup>, което представлява 78,79% от общия му обем.

**Язовир Пчелина:**

Съгласно предоставената справка от НС ЕАД язовир „Пчелина“ прелива с 3,388 м<sup>3</sup>/сек. Постъпващият приток в язовира на 17.08.2021 г. е 3,438 м<sup>3</sup>/сек. Размерът на дневния разход и прелялото количество се равняват на 3,438 м<sup>3</sup>/сек. Наличният обем в язовира е 53,9 млн. м<sup>3</sup>, което представлява 99,45% от общия му обем.

На 17.08 и през следващите три дни речните нива ще останат без съществени изменения или ще се понижават. Водните количества ще бъдат под праговете за внимание.

**В резултат на валежи на места са възможни краткотрайни повишения на речните нива:**

- на 18.08 в следобедните и вечерни часове в горните части от водосбора на р. Марица;
- на 18 и 19.08 в следобедните и вечерни часове във водосбора на р. Места.

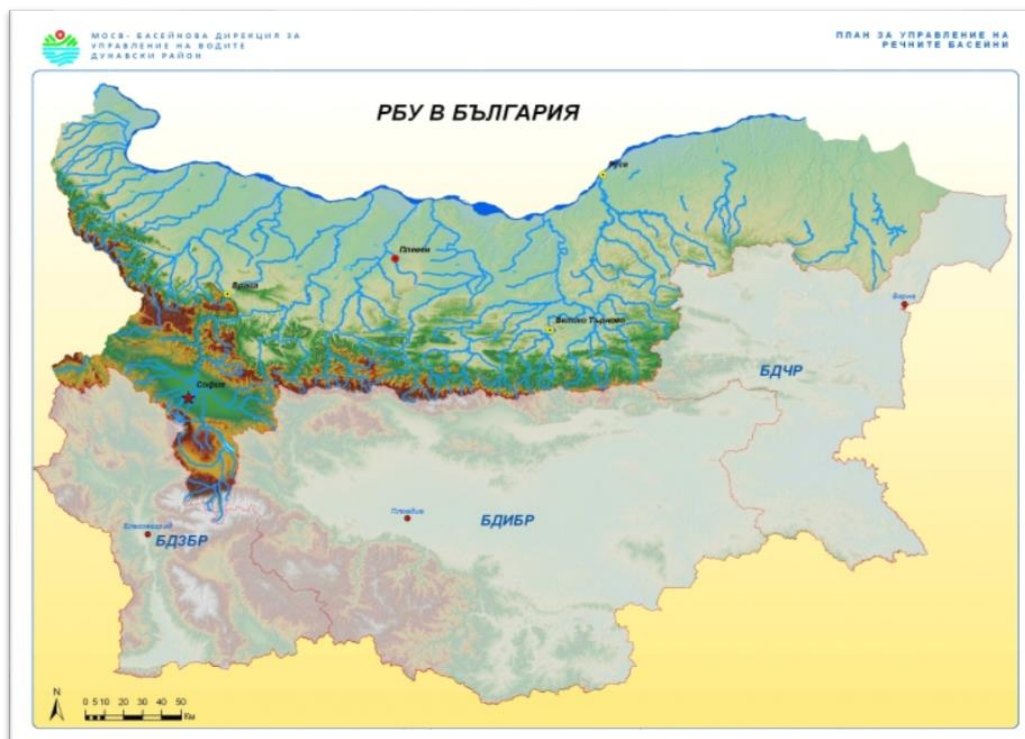
**В резултат на интензивни валежи има опасност от възникване на поройни наводнения както следва:**

- в следобедните и вечерни часове на 18.08.2021 г - на територията на общините: общ. Брацигово, общ. Велинград, общ. Пещера, общ. Батак, общ. Ракитово в област Пазарджик, във водосбора на р. Марица (р. Мътница, р. Хремщица, р. Чепинска, р. Орешница, р. Чукуркьойска, р. Карлъшка, р. Топлика, р. Девинска, р. Крива, р. Фотенска, р. Гашня, р. Петварска, р. Въча, р. Равногорска, р. Звездица, р. Новомахаленска, р. Стара (пещерска, р. Дормушевска, р. Първенецка).

#### **Анализ на хидрологичната обстановка през изминалото денонощие**

Анализът е направен на база измерени водни стоежи и изчислени по временни ключови криви водни количества от оперативни конвенционални и автоматични хидрометрични станции на НИМХ:

## Дунавски басейн



През изминалото денонощие нивата на наблюдаваните реки са останали без съществени изменения или са се понижавали. Регистрираните колебания на нивата на река Огоста при с. Кобиляк (-17/24 см) и при с. Бутан (до -7/15 см) са в резултат от работата на хидротехнически съоръжения. Отчетените изменения на речните нива в басейна са както следва: за водосбора на р. Нишава от -6 см до +2 см; за водосбора на р. Лом до -1 см; за водосбора на р. Огоста до -1; за водосбора на р. Искър от -15 см до +15 см; за водосбора на р. Вит от -6 см до +10 см; за водосбора на р. Осъм от -8 см до +9 см; за водосбора на р. Янтра от -5 см до +8 см; за водосбора на р. Русенски Лом -3 см до +2. Водните количества на реките в басейна са под праговете за средни води.



## Черноморски басейн



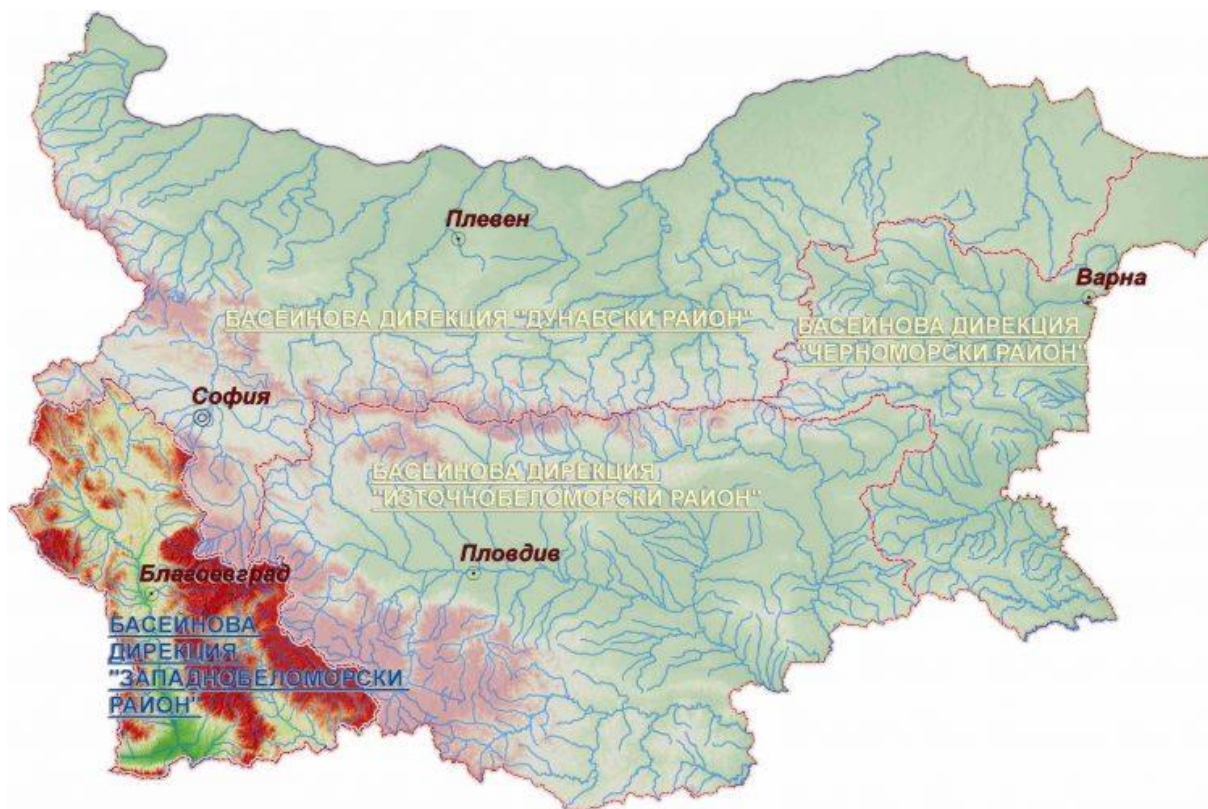
През изминалото денонощие нивата на наблюдаваните реки са останали без съществени изменения. Отчетените изменения на речните нива в басейна са както следва: за водосбора на р. Провадийска от -4 см до +5 см; за водосбора на р. Камчия до  $\pm 2$  см; за водосбора на р. Велека от -2 до +3 см; в останалата част от басейна речните нива са с понижения до -2 см. Водните количества на реките в басейна са под праговете за средни води.

## Източнобеломорски басейн



През изминалото денонощие нивата на наблюдаваните реки са се понижавали или са останали без съществени изменения. Регистрираните колебания на нивата на реките Тунджа при с. Баня (-44/+12 см), Въча при гр. Девин ( $\pm 88$  см) и при гр. Кричим ( $\pm 11$  см), Марица при гр. Белово ( $\pm 27$  см), и Арда при с. Китница (-29/+39 см) и с. Вехтино (-14/+15 см) са в резултат от работата на хидротехнически съоръжения. Отчетените изменения на речните нива в останалата част на басейна са както следва: за водосбора на р. Тунджа от -9 см до +13 см; за водосбора на р. Марица от -14 см до +16 см; за водосбора на р. Арда с до  $\pm 6$  см; за водосбора на р. Бяла с до  $\pm 9$  см. Водните количества на реките в басейна са под праговете за средни води, само водното количество на р. Марица при с. Радуил е около прага за високи води.

## Западнобеломорски басейн



През изминалото денонощие нивата на наблюдаваните реки са останали без съществени изменения. Отчетените колебания на речните нива в басейна са както следва: за водосбора на р. Места от -2 см до +3 см; за водосбора на р. Струма от -5 см до +7 см. Река Лебница при с. Лебница е пресъхнала. Водните количества на реките в басейна са под праговете за ниски води, само водното количество на р. Струма при гр. Перник е около прага за средни води.



водосбора ще останат без съществени изменения. Водните количества ще бъдат под праговете за внимание.

**Моделът за водосбора на р. Янтра прогнозира:** Прогнозираните водни количества на 18, 19 и 20.08.2021 г. ще бъдат около и под средномногогодишните стойности. Днес (17.08) и през следващите три дни речните нива във водосбора ще останат без съществени изменения. Водните количества ще бъдат под праговете за внимание.

**Моделът за водосбора на р. Русенски Лом прогнозира:** Прогнозираните водни количества във водосбора на р. Черни Лом на 18, 19, 20, 21 и 22.08.2021 г. ще бъдат под средномногогодишните стойности. Днес (17.08) и през следващите 4-5 дни речните нива във водосбора ще останат без съществени изменения. Водните количества ще бъдат под прага за внимание.

**Черноморски басейн:** Днес (17.08) и през следващите три дни речните нива в басейна ще останат без съществени изменения. Водните количества ще бъдат под праговете за внимание.

**Моделът за водосбора на р. Айтоска прогнозира:** Прогнозираните водни количества на 18, 19 и 20.08.2021 г. ще бъдат под средномногогодишните стойности. Днес (17.08) и през следващите три дни речните нива във водосбора ще останат без съществени изменения. Водните количества ще бъдат под праговете за внимание.

**Моделът за водосбора на р. Факийска прогнозира:** Прогнозираните водни количества на 18, 19, 20, 21 и 22.08.2021 г. ще бъдат под средномногогодишните стойности. Днес (17.08) и през следващите 4-5 дни речните нива във водосбора ще останат без съществени изменения. Водните количества ще бъдат под праговете за внимание.

**Източноромански басейн:** Днес (17.08) и през следващите три дни речните нива в басейна ще останат без съществени изменения или ще се понижават. На 18.08 в резултат на валежи в следобедните и вечерни часове ще има краткотрайни повишения на речните нива в горните части от водосбора на р. Марица.

**В резултат на интензивни валежи има опасност от възникване на поройни наводнения както следва:**

- в следобедните и вечерни часове на 18.08.2021 г - на територията на общините **общ. Брацигово, общ. Велинград, общ. Пещера, общ. Батак, общ. Ракитово в област Пазарджик, във водосбора на р. Марица (р. Мътница, р. Хремщица, р. Чепинска, р. Орешница, р. Чукуркьойска, р. Карлъшка, р. Топлика, р. Девинска, р. Крива, р. Фотенска, р. Гашня, р. Петварска, р. Въча, р. Равногорска, р. Звездица, р. Новомахаленска, р. Стара (пещерска, р. Дормушевска, р. Първенецка).**

**Системата за ранно предупреждение за водосборите на реките Марица и Тунджа на НИМХ прогнозира:**

- Водните нива ще бъдат под праговете за внимание.

<u>Прагове за предупреждение</u>			
Нива на тревога:	Жълто - Внимание	Оранжево - Предупреждение	Червено - Тревога

**Системата за ранно предупреждение за водосбора на река Арда на НИМХ прогнозира:**

- Водните количества ще бъдат под праговете за внимание.

<u>Прагове за предупреждение</u>			
Нива на тревога:	Жълто - Внимание	Оранжево - Предупреждение	Червено - Тревога

**Западнобеломорски басейн:** Днес (17.08) и през следващите три дни речните нива в басейна ще останат без съществени изменения или ще се понижават. На 18 и 19.08 в резултат на валежи в следобедните и вечерни часове ще има краткотрайни повишения на речните нива във водосбора на р. Места. Водните количества ще бъдат под праговете за внимание.

*В направените прогнози не се отчита работата и ретензионната способност на хидротехническите съоръжения.*

За 18 август 2021 г.. НИМХ обявява предупреждение от първа степен (жълт код) за опасност от интензивни валежи с гръмотевици и градушки в Югозападна България, а вечерта и през нощта срещу четвъртък в Североизточна.



*Подробна информация за предупрежденията и опасните метеорологични явления по области може да бъде получена от интерактивната карта на адрес: <http://weather.bg/0index.php?koiFail=RM01opasni1&nd=0&lng=0>*