



Министерство на
околната среда и водите

**Ежедневен
бюлетин за
състоянието на
водите**

17 ОКТОМВРИ 2022

**Комплексни и
значими
язовири**

Речни нива

Информация за наличните обеми в комплексните и значими язовири, които се следят в МОСВ:

Съгласно приложение №1 към чл. 13, ал. 1, т. 1 от Закона за водите, комплексните и значими язовири са 52 броя.

Сумата от наличните в тях завирени обеми към 17.10.2022 г. е 4044.8 млн. м³, представлява 61.3 % от сумата от общите им обеми, с 0.2 % по-малко от отношението на завирените им обеми спрямо сумата на общите им обеми към 14.10.2022 г.

Според основното им предназначение наличните в тях завирени обеми са както следва:

- питейно-битово водоснабдяване - 80.8 % от общия им обем;
- за резервно питейно-битово водоснабдяване - 58.3 % от общия им обем;
- напояване - 42.5 % от общия им обем;
- енергетика - 65.8 % от общия им обем.

Налични завирени обеми в язовири по приложение 1 на ЗВ с трансгранично влияние:

1. за Каскада „Арда“:

Язовир „Кърджали“ - 324.867 млн. м³, което е 65.33 % от общия му обем;

Язовир „Студен кладенец“ - 232.717 млн. м³, което е 60.01 % от общия му обем;

Язовир „Ивайловград“ - 143.110 млн. м³, което е 91.33 % от общия му обем;

2. за Каскада „Горна Тунджа“:

Язовир „Копринка“ - 19.249 млн. м³, което е 13.54 % от общия му обем;

Язовир „Жребчево“ - 149.950 млн. м³, което е 37.49 % от общия му обем

БЮЛЕТИН №661 от 17.10.2022 г. към 8 часа

ОБОБЩЕНИ ДАННИ ЗА СЪСТОЯНИЕТО НА ВОДИТЕ В КОМПЛЕКСНИТЕ И ЗНАЧИМИ ЯЗОВИРИ

Сумата от наличните завирени обеми към комплексните и значими язовири е			4044,8	млн.куб.м.	представлява		61,3%	Тенденция		в бр. язовири	
Според основното предназначение на язовирите наличните в тях завирени обеми:			за питейно-битово водоснабдяване		80,8%	от общия им обем;	77,07%	от полезния им обем	↑ - повишаване на обема	11	
			за резервно - ПБВ		58,3%	от общия им обем;	54,64%	от полезния им обем	↓ -понижаване на обема	30	
			за напояване		42,5%	от общия им обем;	36,11%	от полезния им обем	~ - задържане на обема	8	
			за енергетика		65,8%	от общия им обем;	60,17%	от полезния им обем	∩ -преливане	2	
№	БД	Язовир	Общ обем	Мъртъв/ Санитарен обем	Наличен обем		Наличен полезен обем		Ср. денонощен приток	Ср. денонощен разход	Тенденция
			млн.м ³	млн.м ³	млн.м ³	% от общия обем	млн.м ³	% от полезния обем	м ³ /сек.	м ³ /сек.	
1	БДДР	Искър	655,252	87,200	546,305	83,37%	459,105	80,82%	4,100	4,100	~
2	БДДР	Бели Искър	15,080	1,400	9,126	60,52%	7,726	56,47%	0,644	1,108	↓
3	БДДР	Среченска бара	15,500	1,000	15,075	97,26%	14,075	97,07%	1,458	1,910	↓
4	БДДР	Христо Смирненски	27,700	4,200	19,419	70,11%	15,219	64,76%	0,086	0,327	↓
5	БДДР	Йовковци	92,179	9,000	83,415	90,49%	74,415	89,46%	0,095	0,714	↓
6	БДЧР	Тича	311,800	40,000	232,787	74,66%	192,787	70,93%	0,178	1,887	↓
7	БДЧР	Камчия	233,550	76,000	195,485	83,70%	119,485	75,84%	0,023	2,326	↓
8	БДЧР	Ясна поляна	32,320	7,550	17,996	55,68%	10,446	42,17%	0,093	0,347	↓

9	БДИБР	Асеновец	28,200	2,000	17,033	60,40%	15,033	57,38%	0,104	0,648	↓
10	БДИБР	Боровица	27,300	4,600	24,707	90,50%	20,107	88,58%	0,034	0,370	↓
11	БДЗБР	Студена	25,200	2,400	21,426	85,02%	19,026	83,45%	0,266	0,773	↓
12	БДЗБР	Дяково	35,400	8,000	28,687	81,04%	20,687	75,50%	0,204	0,204	~
13	БДЗБР	Калин - за рез.водоснабдяване	1,024	0,100	0,851	83,14%	0,751	81,32%	не се получава ежедневна информация приток и разход		↓
14	БДЗБР	Карагьол - за рез.водоснабдяване	2,252	0,200	1,747	77,55%	1,547	75,37%			~
15	БДДР	Огняново - за рез.водоснабдяване **	31,600	2,500	17,728	56,10%	15,228	52,33%	0,185	0,335	↓
16	БДДР	Панчарево	6,465	1,500	5,238	81,01%	3,738	75,28%	2,658	2,908	↓
17	БДДР	Ястребино	62,300	3,900	33,941	54,48%	30,041	51,44%	0,104	0,104	~
18	БДДР	Кула	20,250	0,700	7,694	38,00%	6,994	35,77%	0,012	0,127	↓
19	БДДР	Рабиша	43,200	2,400	12,591	29,15%	10,191	24,98%	0,000	0,023	↓
20	БДДР	Огоста	506,000	67,000	229,435	45,34%	162,435	37,00%	0,116	5,613	↓
21	БДДР	Сопот	60,908	1,300	32,350	53,11%	31,050	52,09%	0,417	0,417	~
22	БДДР	Горни Дъбник	130,000	3,000	47,625	36,63%	44,625	35,14%	0,081	0,694	↓
23	БДДР	Бели Лом	25,500	3,200	8,440	33,10%	5,240	23,50%	0,069	0,069	~
24	БДЧР	Съединение	12,810	1,500	8,214	64,12%	6,714	59,36%	0,081	0,081	~
25	БДЧР	Георги Трайков (Цонево)	330,000	21,000	183,047	55,47%	162,047	52,44%	0,024	3,033	↓
26	БДЧР	Порой	45,200	2,000	4,580	10,13%	2,580	5,97%	0,104	0,000	↑
27	БДЧР	Ахелой	12,350	0,800	2,819	22,83%	2,019	17,48%	0,023	0,046	↓
28	БДИБР	Жребчево	400,000	30,000	149,950	37,49%	119,950	32,42%	5,355	2,461	↑
29	БДИБР	Малко Шарково	45,000	3,900	33,613	74,70%	29,713	72,29%	0,046	0,381	↓
30	БДИБР	Домлян	26,074	0,700	6,682	25,63%	5,982	23,58%	0,089	0,341	↓
31	БДИБР	Пясъчник	206,530	3,400	33,650	16,29%	30,250	14,89%	0,781	0,202	↑
32	БДИБР	Тополница	137,108	20,000	32,914	24,01%	12,914	11,03%	1,817	0,556	↑
33	БДИБР	Тракиец	114,000	24,000	64,807	56,85%	40,807	45,34%	0,012	0,220	↓
34	БДЗБР	Пчелина	54,200	34,200	53,900	99,45%	19,700	98,50%	3,438	3,438	↓
35	БДДР	Александър Стамболийски	205,569	20,000	122,370	59,53%	102,370	55,17%	1,945	1,046	↑
36	БДДР	Кокаляне	не се получава ежедневна информация								
37	БДИБР	Копринка	142,214	5,410	19,249	13,54%	13,839	10,12%	1,146	1,146	~

	БДИБР	Белмекен-Чаира	149,536	5,179	110,715	74,04%	105,536	73,11%	4,129	8,639	
38	БДИБР	Белмекен	144,036	3,810	108,948	75,64%	105,138	74,98%			↓
39	БДИБР	Чаира	5,500	1,369	1,766	32,11%	0,397	9,61%			↓
	БДИБР	Баташки водносиллов път									
	БДИБР	Голям Беглик-Широка поляна	86,091	7,242	54,711	63,55%	47,469	60,20%	0,498	2,168	
40	БДИБР	Голям Беглик	62,111	3,942	43,691	70,34%	39,749	68,33%			↓
41	БДИБР	Широка поляна	23,980	3,300	11,020	45,95%	7,720	37,33%			↓
42	БДИБР	Беглика	1,554	0,242	0,970	62,44%	0,728	55,51%	0,037	0,008	↑
43	БДИБР	Тошков Чарк	1,782	0,276	0,643	36,11%	0,367	24,40%	0,271	0,005	↑
44	БДИБР	Батак	310,298	19,950	175,162	56,45%	155,212	53,46%	2,801	4,807	↓
	БДИБР	Каскада Доспат-Въча									
45	БДЗБР	Доспат	449,249	14,907	343,830	76,53%	328,923	75,73%	1,760	5,315	↓
46	БДИБР	Цанков камък	110,708	31,200	83,295	75,24%	52,095	65,52%	8,592	7,102	↑
47	БДИБР	Въча	226,120	24,520	176,580	78,09%	152,060	75,43%	14,642	17,559	↓
48	БДИБР	Кричим	20,256	1,730	19,563	96,58%	17,833	96,26%	17,668	15,463	↑
	БДИБР	Каскада Арда									
49	БДИБР	Кърджали	497,236	107,176	324,867	65,33%	217,691	55,81%	2,808	12,767	↓
50	БДИБР	Студен кладенец	387,772	90,667	232,717	60,01%	142,050	47,81%	13,987	2,573	↑
51	БДИБР	Ивайловград	156,702	59,526	143,110	91,33%	83,584	86,01%	3,779	0,447	↑
52	БДИБР	Розов кладенец	20,400	13,268	16,116	79,00%	2,848	39,93%	не се получава ежедневна информация приток и разход		↓

* Данните в таблицата са за състоянието на комплексните и значими язовири по Приложение 1 от Закона за водите към 8 часа на съответния ден.

** С Решение №740 от 15 октомври 2020 г. за осигуряване на дългосрочната стабилност на водоснабдяването на Столична община, Министерски съвет определя „Български ВиК холдинг“ ЕАД, да извърши необходимите действия за осигуряване на възможност за пречистване на питейни води от язовир „Огняново“.

Към момента не са изпълнени изискванията за вписване на язовира в регистъра съгласно изискванията на Закона за здравето и няма разрешително по реда на закона за водите, поради което не се подават води за питейнобитово водоснабдяване.

Язовир Панчарево:

Съгласно предоставената справка от НС ЕАД язовир „Панчарево“ прелива с 2,6 м³/ сек. Постъпващият приток в язовира на 17.10.2022 г. е 2,658 м³/ сек. Размерът на дневния разход и прелялото количество се равняват на 2,908 м³/ сек. Наличният обем в язовира е 5,2376 млн. м³, което представлява 81,01% от общия му обем.

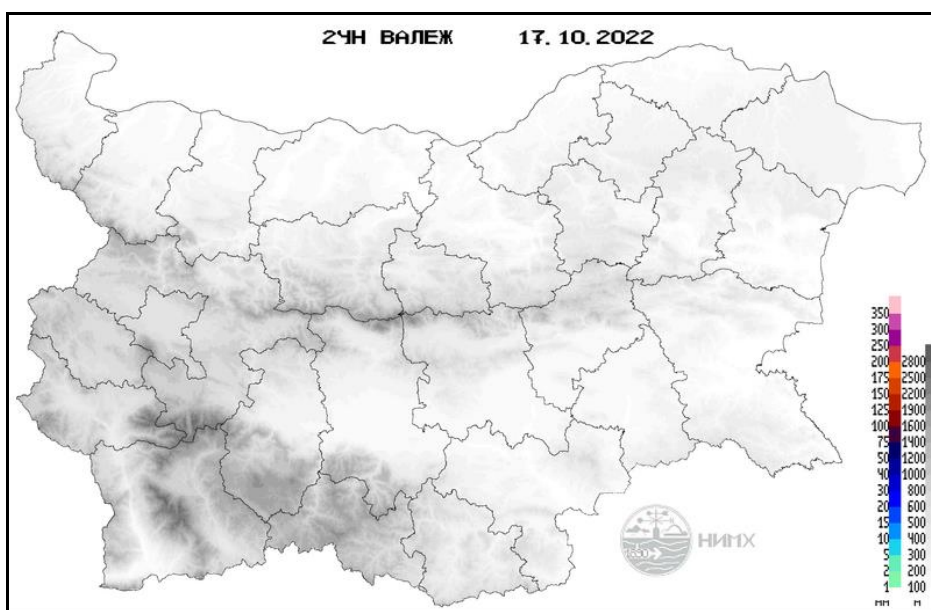
Язовир Пчелина:

Съгласно предоставената справка от НС ЕАД язовир „Пчелина“ прелива с 3,388 м³/ сек. Постъпващият приток в язовира на 17.10.2022 г. е 3,438 м³/ сек. Размерът на дневния разход и прелялото количество се равняват на 3,438 м³/ сек. Наличният обем в язовира е 53,9 млн. м³, което представлява 99,45% от общия му обем.

По данни и прогнози на НИМХ

На 17.10 и през следващите три дни речните нива ще останат без съществени изменения. Водните количества ще бъдат под праговете за внимание.

МЕТЕОРОЛОГИЧЕН БЮЛЕТИН



Анализ на денонощната сума на валежа от 07:30 ч. на 16.10.2022 г. до 07:30 ч. на 17.10.2022 г., използващ модел ALADIN и данни от наблюдателната мрежа на НИМХ.

Метеорологична прогноза за 18 октомври 2022 г.

През нощта ще бъде ясно. Преди обяд в отделни затворени котловини и около водните басейни ще има мъгла или ниска облачност. Утре ще е предимно слънчево. Ще е продължи да духа слаб източен, в Източна България до умерен североизточен вятър. Минималните температури в повечето райони ще бъдат между 0° и 5° , в отделни райони и малко по-ниски и ще има слани, в София - около 2° . По-топло ще бъде по Черноморието със сутрешни температури до 12° - 13° . Максималните температури ще бъдат между 18° и 23° , в София 20° .

В планините ще бъде предимно слънчево. Ще духа до умерен вятър от изток-североизток. Максималната температура на височина 1200 метра ще бъде около 15° , на 2000 метра - около 10° .

По Черноморието ще бъде предимно слънчево, преди обяд на места с ниска облачност. Ще духа слаб до умерен североизточен вятър. Максимални температури: 17° - 18° . Температурата на морската вода е около 18° . Вълнението на морето ще бъде 2-3 бала.

Прогноза за времето от 19 до 24 октомври 2022 г.

В сряда ще остане предимно слънчево. Сутринта на места в низините ще е мъгливо. Все още температурите ще са без съществена промяна. По-късно през деня с усилване на вятъра от северозапад ще нахлува относително по-студен въздух. В четвъртък по-значителни временни увеличения на облачността ще има над Северна и Източна България, само на отделни места ще преваля слаб дъжд. Вятърът ще отслабне и ще се ориентира от север, температурите ще се понижават. В петък ще преобладава слънчево време, но ще е хладно с минимални температури между 1° и 6° и максимални между 12° и 17° . В събота сутринта ще е студено, но през деня със слаб югозападен вятър ще започне затопляне, което ще продължи и през следващите дни. Ще бъде предимно слънчево, на места в равнинната част от страната преди обяд с намалена видимост.

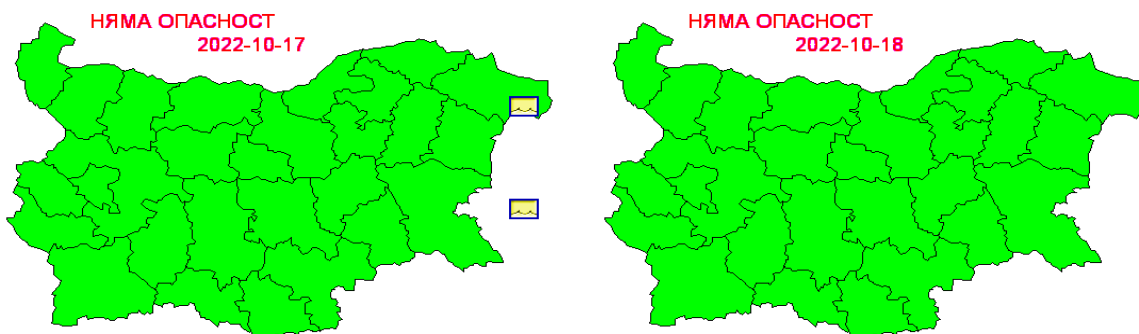
ПРОГНОЗА ЗА ОЧАКВАНИ КОЛИЧЕСТВА ВАЛЕЖИ

За 17 и 18 октомври 2022 г.: Днес и утре - без валежи.

За 19 и 20 октомври 2022 г.: В сряда - без валежи. В четвъртък на отделни места ще преваля слаб дъжд, количества до 2-3 mm.

ПРОГНОЗА ЗА ОПАСНИ И ОСОБЕНО ОПАСНИ МЕТЕОРОЛОГИЧНИ ЯВЛЕНИЯ

На 17 и 18 октомври 2022 г. опасни метеорологични явления в страната не се очакват.



Карта на опасните явления за 17.10.2022 г. Карта на опасните явления за 18.10.2022 г.

Подробна информация за предупрежденията и опасните метеорологични явления по области и общини може да бъде получена от интерактивните карта на адреси:

<http://weather.bg/0index.php?koiFail=RM01opasni1&nd=0&lng=0>

<http://weather.bg/obshtini/indexS.php>

Легенда:



Бяло:

Липсваща, недостатъчна, стара или съмнителна информация.



Зелено:

Няма опасни явления.



Жълто:

Времето може да бъде потенциално опасно. Явленията, които са прогнозирани, не са необичайни, но изискват внимание, ако възнамерявате да вършите работа на открито. Следете прогнозите за времето и не поемайте излишен риск.



Оранжево:

Времето е опасно. Прогнозирани са по-рядко случващи се метеорологични явления. Възможни са материални щети и има опасност от наранявания. Бъдете много внимателни и се информирайте подробно и често за метеорологичната обстановка. Съобразявайте се с неизбежните рискове и следвайте всички съвети на компетентните органи.



Червено:

Времето е много опасно. Прогнозирани са изключително интензивни опасни метеорологични явления. Възможни са големи материални щети и нещастни случаи, може да възникне и опасност за живота. Следвайте нарежданията и всички съвети на компетентните органи и бъдете готови да извършвате извънредни мерки.

ХИДРОЛОГИЧЕН БЮЛЕТИН

Анализ на хидрологичната обстановка през изминалото денонощие

Анализът е направен на база измерени водни стоежи и изчислени по временни ключови криви водни количества от оперативни автоматични и конвенционални хидрометрични станции на НИМХ:

Дунавски басейн: През изминалото денонощие речните нива в басейна са останали без съществени изменения. Регистрираните колебания на нивата на реките Огоста при с. Бутан (-12/+11 см), Малък Искър при Етрополе (-12/+8 см), Искър в средното и долното течение (-20/+13 см), Осъм при Ловеч (-15/+17 см) и Джулюница при с. Джулюница (-12/+13 см) са в резултат на работа на хидротехнически съоръжения. Отчетените изменения на речните нива в останалата част от басейна са както следва: за водосбора на р. Нишава от -1 см до +1 см; за водосбора на р. Лом от -1 см до +1 см; за водосбора на р. Огоста от -5 см до +4 см; за водосбора на р. Искър от -3 см до +3 см; за водосбора на р. Вит от -3 см до +3 см; за водосбора на р. Осъм от -3 см до +3 см; за водосбора на р. Янтра от -12 см до +6 см; за водосбора на р. Русенски Лом от -1 см до +6 см. Водните количества на реките в басейна са под праговете за средни води и около праговете за ниски води.

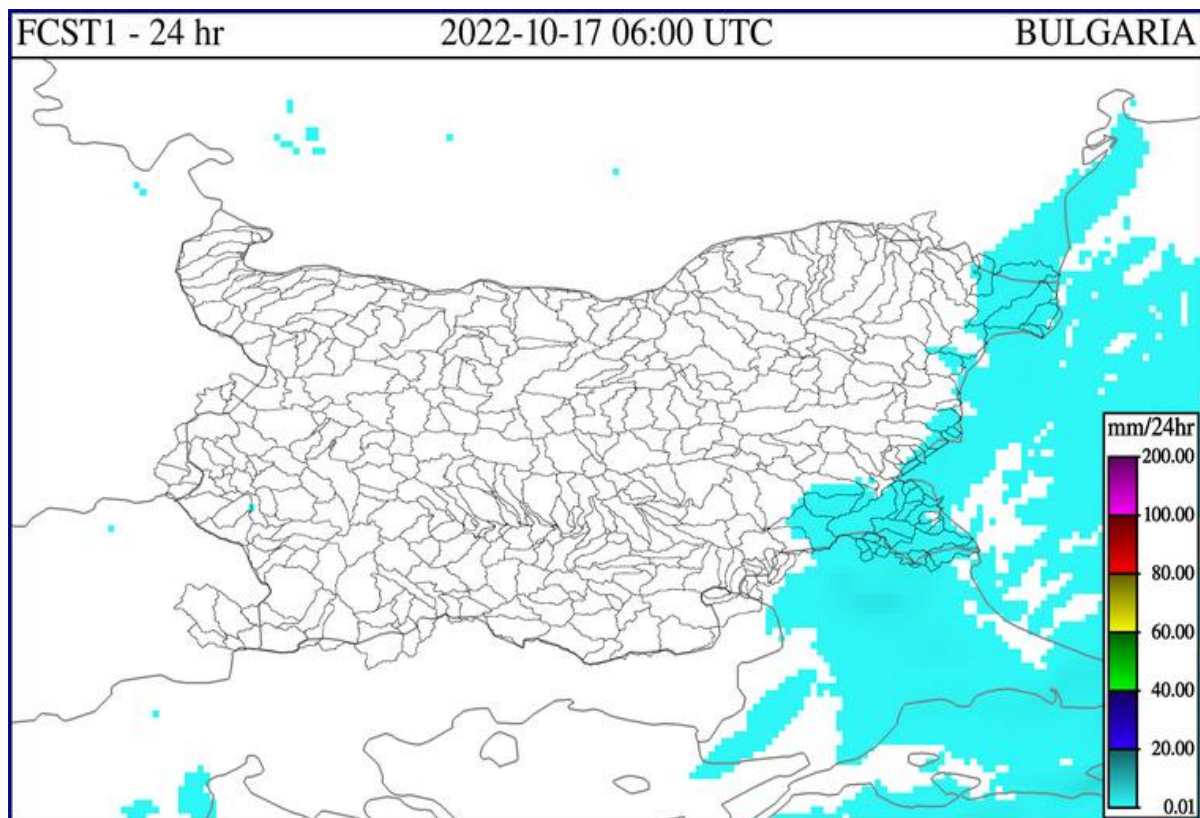
Черноморски басейн: През изминалото денонощие нивата на наблюдаваните реки в басейна са останали без съществени изменения. Отчетените колебания на речните нива в басейна са както следва: за водосбора на р. Провадийска от -3 см до +3 см; за водосбора на р. Камчия от -7 см до +5 см; за водосбора на р. Айтоска без изменение; за водосбора на р. Факийска без изменение; за водосбора на р. Ропотамо до -9 см; за водосбора на р. Велека от -2 см до +2 см. Водните количества на реките в басейна са под праговете за средни води и около праговете за ниски води, а р. Факийска при с. Зидарово е пресъхнала.

Източнобеломорски басейн: През изминалото денонощие нивата на наблюдаваните реки са останали без съществени изменения. Регистрираните колебания на нивата на реките Тъжа при ВЕЦ Тъжа (-29/+38 см), Калница при с. Крумово (-24/+23 см), Марица при Белово (-11/+13 см), Въча при м. Забрал (-94/+94 см) и Яденица при Голямо Белово (-13/+20 см) са в резултат от работа на хидротехнически съоръжения. Отчетените изменения на речните нива в останалата част от басейна са както следва: за водосбора на р. Тунджа от -3 см до +3 см; за водосбора на р. Марица от -14 см до +7 см; за водосбора на р. Арда от -11 см до +10 см. Водните количества на реките в басейна са под праговете за средни води и около праговете за ниски води.

Западнобеломорски басейн: През изминалото денонощие нивата на по-голяма част от реките в басейна са останали без съществени изменения. Отчетените колебания на речните нива в басейна са както следва: за водосбора на р. Места от -5 см до +4 см; за водосбора на р. Струма от -7 см до +4 см. Водните количества на реките в басейна са под праговете за средни води и около праговете за ниски води.

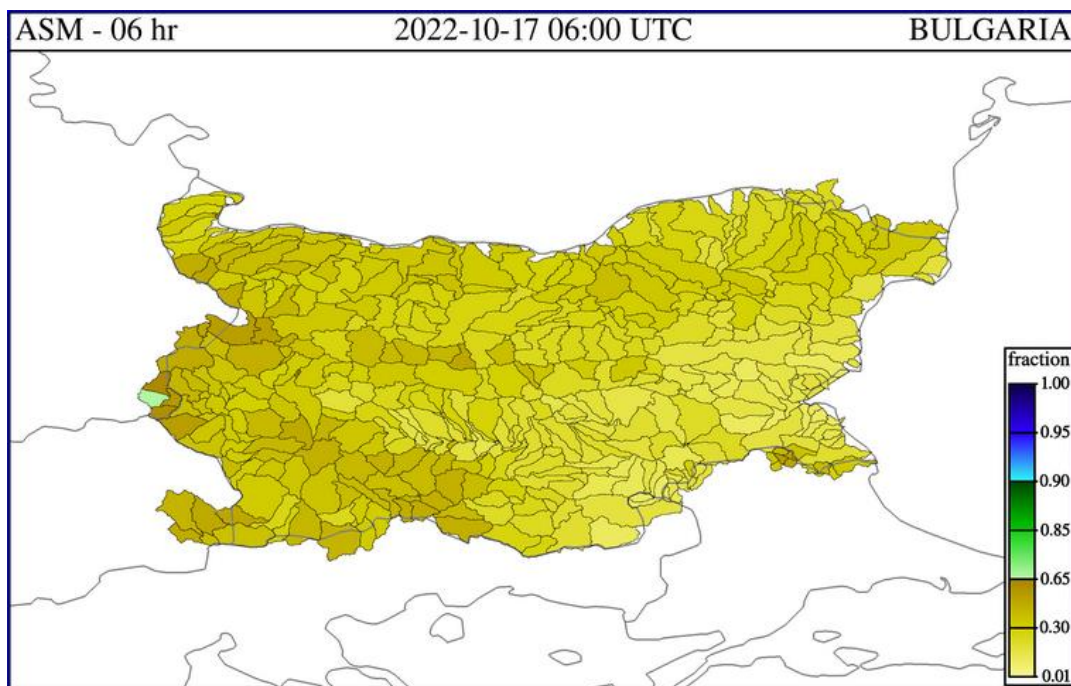
ДОПЪЛНИТЕЛНА ПРОГНОЗНА МЕТЕОРОЛОГИЧНА ИНФОРМАЦИЯ, ИЗПОЛЗВАНА ПРИ ИЗГОТВЯНЕ НА ХИДРОЛОГИЧНАТА ПРОГНОЗА

- 24 h прогноза за валежите от модела ALADIN за района на Черно море и Близкия Изток от 09:00 ч. местно време на 17.10.2022 г. до 09:00 ч. местно време на 18.10.2022 г.

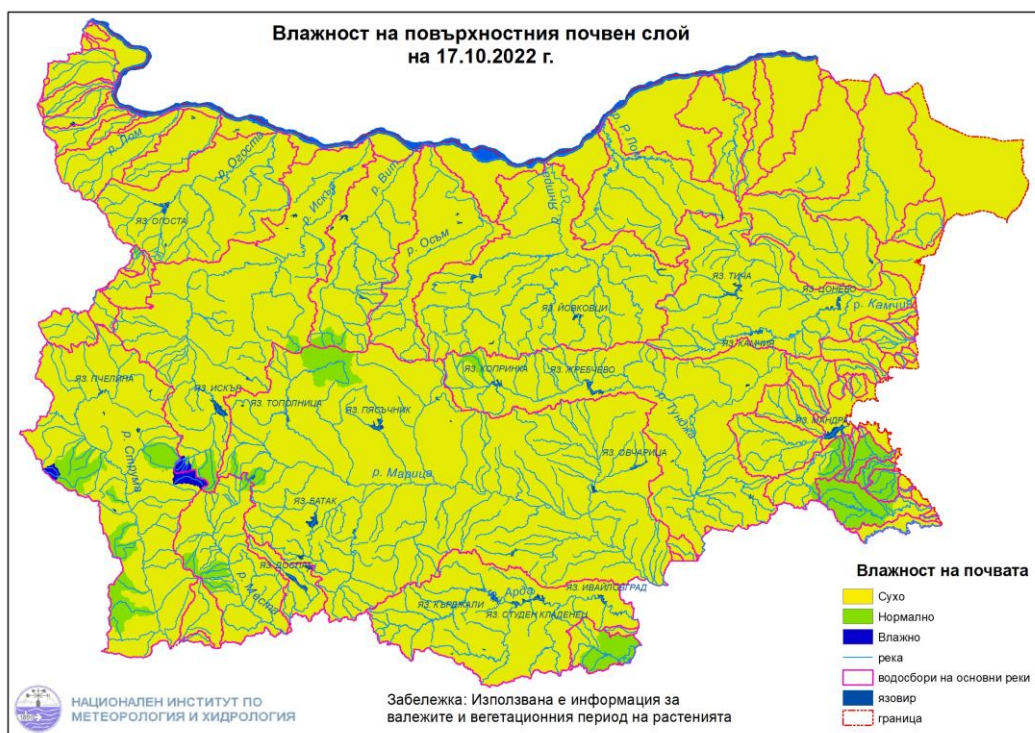


- **Влажност на почвата:**

- На картата по-долу е представено пространственото разпределение на средната почвена влага - насищане с вода на повърхностния (до 30 cm) почвен слой с използване на резултати от модела Sacramento Soil Moisture Accounting Model.



- На картата по-долу е представено пространственото разпределение на средната почвена влага.



Хидрологична прогноза

На основа на метеорологичната прогноза, обработената хидрологична информация и моделираните водни количества от НИМХ:

Дунавски басейн: Днес (17.10) и през следващите три дни нивата на наблюдаваните реки в басейна ще останат без съществени изменения. Водните количества ще бъдат под праговете за внимание

Моделът за водосбора на р. Огоста прогнозира: Прогнозираните водни количества на 18, 19 и 20.10.2022 г. ще са около и под средната многогодишна стойност. Днес (17.10) и през следващите три дни нивата на реките във водосбора ще останат без съществени изменения. Водните количества ще бъдат под прага за внимание.

Моделът за водосбора на р. Искър прогнозира: Прогнозираните водни количества на 18, 19 и 20.10.2022 г. ще са под средната многогодишна стойност. Днес (17.10) и през следващите три дни нивата на реките във водосбора ще останат без съществени изменения. Водните количества ще бъдат под прага за внимание.

Моделът за водосбора на р. Янтра прогнозира: Прогнозираните водни количества на 18, 19 и 20.10.2022 г. ще бъдат около и под средномногогодишните стойности. Днес (17.10) и през следващите три дни речните нива във водосбора ще останат без съществени изменения. Водните количества ще бъдат под праговете за внимание.

Моделът за водосбора на р. Русенски Лом прогнозира: Прогнозираните водни количества във водосбора на р. Черни Лом на 18, 19, 20, 21 и 22.10.2022 г. ще бъдат под средномногогодишните стойности. Днес (17.10) и през следващите 4-5 дни речните нива във водосбора ще останат без съществени изменения. Водните количества ще бъдат под праговете за внимание.

Черноморски басейн: Днес (17.10) и през следващите три дни нивата на наблюдаваните реки в басейна ще останат без съществени изменения. Водните количества ще бъдат под праговете за внимание.

Моделът за водосбора на р. Айтоска прогнозира: Прогнозираните водни количества на 18, 19 и 20.10.2022 г. ще бъдат под средномногогодишните стойности. Днес (17.10) и през следващите три дни речните нива във водосбора ще останат без съществени изменения. Водните количества ще бъдат под праговете за внимание.

Моделът за водосбора на р. Факийска прогнозира: Прогнозираните водни количества на 18, 19, 20, 21 и 22.10.2022 г. ще бъдат под средномногогодишните стойности. Днес (17.10) и през следващите 4-5 дни речните нива във водосбора ще останат без съществени изменения. Водните количества ще бъдат под праговете за внимание.

Източнореломорски басейн: Днес (17.10) и през следващите три дни нивата на наблюдаваните реки в басейна ще останат без съществени изменения. Водните количества ще бъдат под праговете за внимание.

Системата за ранно предупреждение за водосборите на реките Марица и Тунджа на НИМХ прогнозира:

- Водните нива ще бъдат под праговете за внимание

<u>Прагове за предупреждение</u>			
Нива на тревога:	Жълто - Внимание	Оранжево - Предупреждение	Червено - Тревога

Системата за ранно предупреждение за водосбора на река Арда на НИМХ прогнозира:

- Водните количества ще бъдат под праговете за внимание.

<u>Прагове за предупреждение</u>			
Нива на тревога:	Жълто - Внимание	Оранжево - Предупреждение	Червено - Тревога

Западнореломорски басейн: Днес (17.10) и през следващите три дни нивата на наблюдаваните реки в басейна ще останат без съществени изменения. Водните количества ще бъдат под праговете за внимание.

В направените прогнози не се отчита работата и ретензионната способност на хидротехническите съоръжения.

РЕКА ДУНАВ

Водни стоежи в българския участък на река Дунав за 17 октомври 2022 г. по данни на Изпълнителна агенция „Проучване и поддържане на река Дунав“:

станция	километър	воден стоеж [cm]	разлика	t вода
		водно количество [m ³ /s]	за 24 ч. [cm]	[°C]
Ново село	833.60	140 Q: 3 385	-15	15
Лом	743.30	223 Q: 3 665	-39	15.7
Оряхово	678.00	127 Q: 3 951	-34	16.5
Никопол	597.50	211	-23	16.2
Свищов	554.30	186 Q: 4 460	-24	15.9
Русе	495.60	187 Q: 4 531	-19	16
Силистра	375.50	217 Q: 4 803	-20	15.8