



Министерство на  
околната среда и водите

**Ежедневен  
бюлетин за  
състоянието на  
водите**

**17 НОЕМВРИ 2021**

**Комплексни и  
значими  
язовири**

**Речни нива**

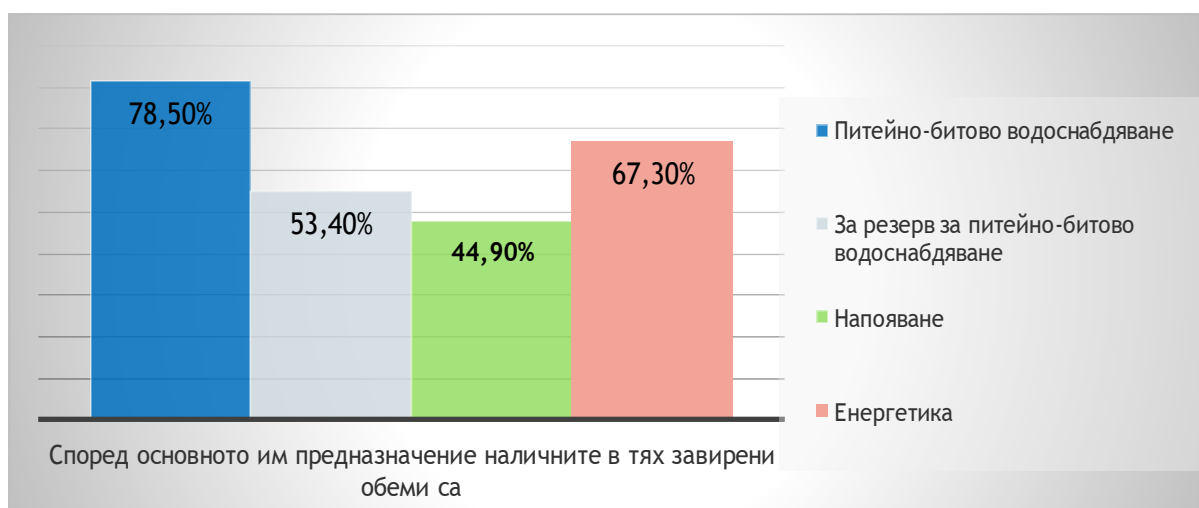
### Информация за наличните обеми в комплексните и значими язовири, които се следят в МОСВ:

Съгласно приложение №1 към чл. 13, ал. 1, т. 1 от Закона за водите, комплексните и значими язовири са 52 броя.

Сумата от наличните в тях завирени обеми към 17.11.2021 г. е 4104.1 млн. м<sup>3</sup>, представлява 62.2 % от сумата от общите им обеми, с 0.1 % по-малко от отношението на завирените им обеми спрямо сумата на общите им обеми към 16.11.2021 г.

Според основното им предназначение наличните в тях завирени обеми са както следва:

- питейно-битово водоснабдяване - 78.5 % от общия им обем;
- за резервно питейно-битово водоснабдяване - 53.4 % от общия им обем;
- напояване - 44.9 % от общия им обем;
- енергетика - 67.3 % от общия им обем.



### Налични завирени обеми в язовири по приложение 1 на ЗВ с трансгранично влияние:

#### 1. за Каскада „Арда“:

Язовир „Кърджали“ - 293.592 млн. м<sup>3</sup>, което е 59.04 % от общия му обем;

Язовир „Студен кладенец“ - 226.290 млн. м<sup>3</sup>, което е 58.36 % от общия му обем;

Язовир „Ивайловград“ - 135.890 млн. м<sup>3</sup>, което е 86.72 % от общия му обем;

#### 2. за Каскада „Горна Тунджа“:

Язовир „Копринка“ - 54.849 млн. м<sup>3</sup>, което е 38.57 % от общия му обем;

Язовир „Жребчево“ - 223.720 млн. м<sup>3</sup>, което е 55.93 % от общия му обем.

## БЮЛЕТИН №434 от 17.11.2021 г. към 8 часа

### ОБОБЩЕНИ ДАННИ ЗА СЪСТОЯНИЕТО НА ВОДИТЕ В КОМПЛЕКСНИТЕ И ЗНАЧИМИ ЯЗОВИРИ

Сумата от наличните завирени обеми към комплексните и значими язовири е		4104,1	млн.куб.м.	представлява		62,2%		Тенденция	в бр. язовири		
Според основното предназначение на язовирите наличните в тях завирени обеми:		за питейно-битово водоснабдяване		78,5%	от общия им обем;	74,32%	от полезния им обем	↑ - повишаване на обема	13		
		за резервно - ПБВ		53,4%	от общия им обем;	49,32%	от полезния им обем	↓ - понижаване на обема	29		
		за напояване		44,9%	от общия им обем;	38,79%	от полезния им обем	~ - задържане на обема	7		
		за енергетика		67,3%	от общия им обем;	61,84%	от полезния им обем	∩ - преливане	2		
№	БД	Язовир	Общ обем	Мъртъв/ Санитарен обем	Наличен обем		Наличен полезен обем		Ср. денонощен приток	Ср. денонощен разход	Тенденция
			млн.м <sup>3</sup>	млн.м <sup>3</sup>	млн.м <sup>3</sup>	% от общия обем	млн.м <sup>3</sup>	% от полезния обем	м <sup>3</sup> /сек.	м <sup>3</sup> /сек.	
1	БДДР	Искър	655,252	87,200	504,409	76,98%	417,209	73,45%	2,397	6,979	↓
2	БДДР	Бели Искър	15,080	1,400	11,063	73,36%	9,663	70,64%	0,240	0,898	↓
3	БДДР	Среченска бара	15,500	1,000	13,256	85,52%	12,256	84,52%	0,625	0,625	~
4	БДДР	Христо Смирненски	27,700	4,200	22,535	81,35%	18,335	78,02%	0,052	0,344	↓
5	БДДР	Йовковци	92,179	9,000	83,951	91,07%	74,951	90,11%	0,138	0,760	↓
6	БДЧР	Тича	311,800	40,000	229,770	73,69%	189,770	69,82%	0,118	1,637	↓

7	БДЧР	Камчия	233,550	76,000	199,679	85,50%	123,679	78,50%	0,382	2,188	↓
8	БДЧР	Ясна поляна	32,320	7,550	21,050	65,13%	13,500	54,50%	0,012	0,347	↓
9	БДИБР	Асеновец	28,200	2,000	20,168	71,52%	18,168	69,34%	0,278	0,833	↓
10	БДИБР	Боровица	27,300	4,600	26,715	97,86%	22,115	97,42%	0,031	0,320	↓
11	БДЗБР	Студена	25,200	2,400	16,360	64,92%	13,960	61,23%	0,313	0,730	↓
12	БДЗБР	Дяково	35,400	8,000	27,915	78,86%	19,915	72,68%	0,000	0,426	↓
13	БДЗБР	Калин - за рез.водоснабдяване	1,024	0,100	0,525	51,25%	0,425	45,97%	не се получава ежедневна информация приток и разход		↓
14	БДЗБР	Карагьол - за рез.водоснабдяване	2,252	0,200	1,143	50,77%	0,943	45,97%			~
15	БДДР	Огняново - за рез.водоснабдяване **	31,600	2,500	16,953	53,65%	14,453	49,67%	0,370	0,370	~
16	БДДР	Панчарево	6,465	1,500	5,374	83,12%	3,874	78,02%	7,768	7,194	↓
17	БДДР	Ястребино	62,300	3,900	38,952	62,52%	35,052	60,02%	0,116	0,116	~
18	БДДР	Кула	20,250	0,700	8,895	43,93%	8,195	41,92%	0,023	0,127	↓
19	БДДР	Рабиша	43,200	2,400	12,008	27,80%	9,608	23,55%	0,012	0,093	↓
20	БДДР	Огоста	506,000	67,000	203,490	40,22%	136,490	31,09%	2,431	5,903	↓
21	БДДР	Сопот	60,908	1,300	31,075	51,02%	29,775	49,95%	0,463	2,141	↓
22	БДДР	Горни Дъбник	130,000	3,000	49,970	38,44%	46,970	36,98%	1,169	0,498	↑
23	БДДР	Бели Лом	25,500	3,200	8,773	34,40%	5,573	24,99%	0,208	0,093	↑
24	БДЧР	Съединение	12,810	1,500	8,036	62,73%	6,536	57,79%	0,069	0,069	~
25	БДЧР	Георги Трайков (Цонево)	330,000	21,000	171,862	52,08%	150,862	48,82%	0,254	1,759	↓
26	БДЧР	Порой	45,200	2,000	6,220	13,76%	4,220	9,77%	0,289	0,000	↑
27	БДЧР	Ахелой	12,350	0,800	2,504	20,28%	1,704	14,75%	0,104	0,093	↑
28	БДИБР	Жребчево	400,000	30,000	223,720	55,93%	193,720	52,36%	0,205	9,464	↓
29	БДИБР	Малко Шарково	45,000	3,900	36,207	80,46%	32,307	78,61%	0,168	0,168	~
30	БДИБР	Домлян	26,074	0,700	5,950	22,82%	5,250	20,69%	0,140	0,056	↑
31	БДИБР	Пясъчник	206,530	3,400	23,394	11,33%	19,994	9,84%	0,603	0,163	↑
32	БДИБР	Тополница	137,108	20,000	49,073	35,79%	29,073	24,83%	2,928	0,382	↑

33	БДИБР	Тракиец	114,000	24,000	66,138	58,02%	42,138	46,82%	0,058	0,197	↓
34	БДЗБР	Пчелина	54,200	34,200	53,900	99,45%	19,700	98,50%	2,859	3,438	↓
35	БДДР	Александър Стамболийски	205,569	20,000	136,275	66,29%	116,275	62,66%	1,937	0,976	↑
36	БДДР	Кокаляне	не се получава ежедневна информация								
37	БДИБР	Копринка	142,214	5,410	54,849	38,57%	49,439	36,14%	2,074	6,160	↓
	БДИБР	<b>Белмекен-Чаира</b>	<b>149,536</b>	<b>5,179</b>	<b>109,152</b>	<b>72,99%</b>	<b>103,973</b>	<b>72,02%</b>	<b>3,062</b>	<b>5,944</b>	
38	БДИБР	Белмекен	144,036	3,810	106,728	74,10%	102,918	73,39%			↑
39	БДИБР	Чаира	5,500	1,369	2,424	44,07%	1,055	25,54%			↓
	БДИБР	<b>Баташки водосилов път</b>									
	БДИБР	<b>Голям Беглик- Широка поляна</b>	<b>86,091</b>	<b>7,242</b>	<b>54,843</b>	<b>63,70%</b>	<b>47,601</b>	<b>60,37%</b>	<b>1,717</b>	<b>4,958</b>	
40	БДИБР	Голям Беглик	62,111	3,942	43,657	70,29%	39,715	68,28%			↓
41	БДИБР	Широка поляна	23,980	3,300	11,186	46,65%	7,886	38,13%			↓
42	БДИБР	Беглика	1,554	0,242	1,012	65,12%	0,770	58,69%	0,087	0,006	↑
43	БДИБР	Тошков Чарк	1,782	0,276	1,076	60,38%	0,800	53,12%	0,176	0,755	↓
44	БДИБР	Батак	310,298	19,950	211,598	68,19%	191,648	66,01%	6,689	10,961	↓
	БДИБР	<b>Каскада Доспат- Въча</b>									
45	БДЗБР	Доспат	449,249	14,907	328,883	73,21%	313,976	72,29%	1,121	4,559	↓
46	БДИБР	Цанков камък	110,708	31,200	89,343	80,70%	58,143	73,13%	6,049	8,283	↓
47	БДИБР	Въча	226,120	24,520	184,869	81,76%	160,349	79,54%	9,904	9,904	~
48	БДИБР	Кричим	20,256	1,730	19,234	94,95%	17,504	94,48%	9,349	6,455	↑
	БДИБР	<b>Каскада Арда</b>									
49	БДИБР	Кърджали	497,236	107,176	293,592	59,04%	186,416	47,79%	1,554	52,347	↓
50	БДИБР	Студен кладенец	387,772	90,667	226,290	58,36%	135,623	45,65%	50,357	70,426	↓
51	БДИБР	Ивайловград	156,702	59,526	135,890	86,72%	76,364	78,58%	74,944	62,155	↑
52	БДИБР	Розов кладенец	20,400	13,268	16,404	80,41%	3,136	43,97%	не се получава ежедневна информация приток и разход		↑



Министерство на  
околната среда и водите

## Ежедневен бюлетин за състоянието на водите

---

*\* Данните в таблицата са за състоянието на комплексните и значими язовири по Приложение 1 от Закона за водите са към 8 часа на съответния ден.*

*\*\* С Решение №740 от 15 октомври 2020 г. за осигуряване на дългосрочната стабилност на водоснабдяването на Столична община, Министерски съвет определя „Български ВиК холдинг“ ЕАД, да извърши необходимите действия за осигуряване на възможност за пречистване на питейни води от язовир „Огняново“.*

*Към момента не са изпълнени изискванията за вписване на язовира в регистъра съгласно изискванията на Закона за здравето и няма разрешително по реда на закона за водите, поради което не се подават води за питейнобитово водоснабдяване.*

**Язовир Панчарево:**

Съгласно предоставената справка от НС ЕАД язовир „Панчарево“ прелива с 6,85 м<sup>3</sup>/ сек. Постъпващият приток в язовира на 17.11.2021 г. е 7,768 м<sup>3</sup>/ сек. Размерът на дневния разход и прелялото количество се равняват на 7,194 м<sup>3</sup>/ сек. Наличният обем в язовира е 5,3736 млн. м<sup>3</sup>, което представлява 83,12% от общия му обем.

**Язовир Пчелина:**

Съгласно предоставената справка от НС ЕАД язовир „Пчелина“ прелива с 3,388 м<sup>3</sup>/ сек. Постъпващият приток в язовира на 17.11.2021 г. е 2,859 м<sup>3</sup>/ сек. Размерът на дневния разход и прелялото количество се равняват на 3,438 м<sup>3</sup>/ сек. Наличният обем в язовира е 53,9 млн. м<sup>3</sup>, което представлява 99,45% от общия му обем.

## По данни и прогнози на НИМХ

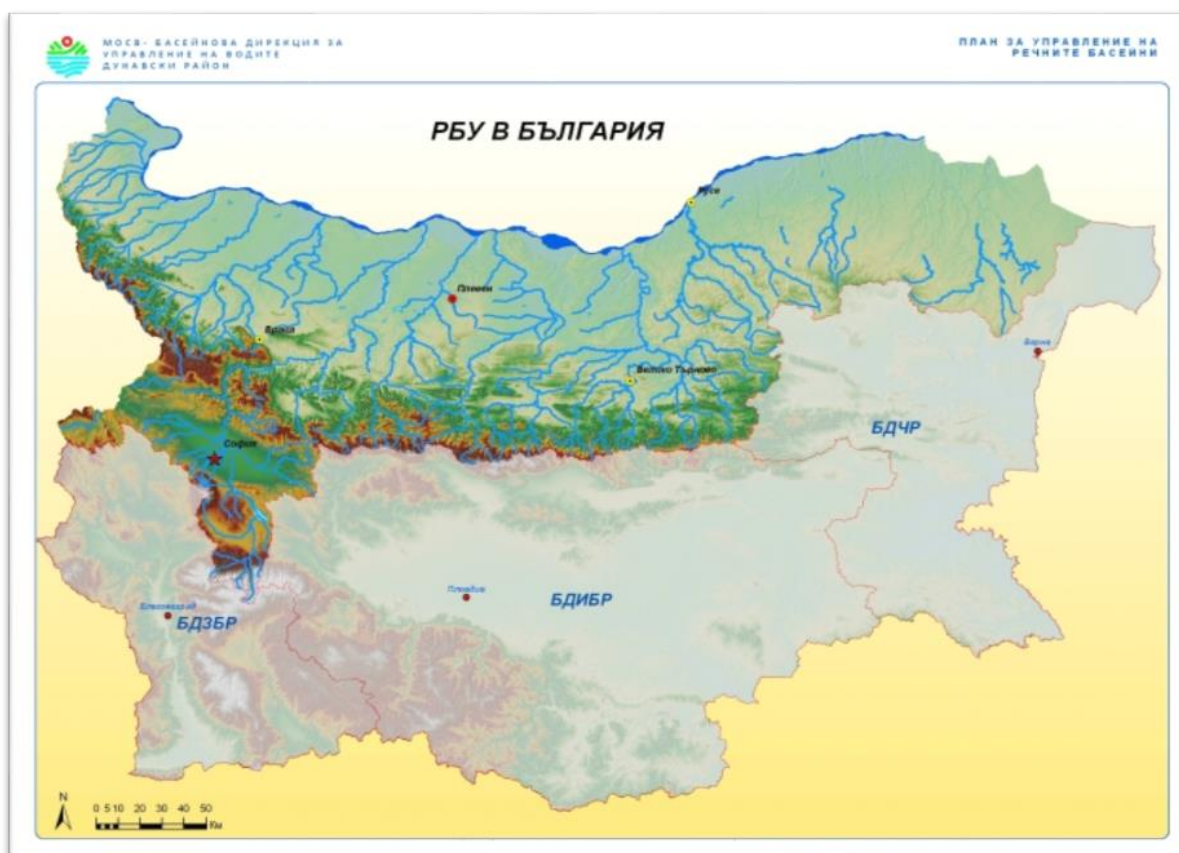
На 17.11 и през следващите три дни речните нива ще останат без съществени изменения. Водните количества ще бъдат под праговете за внимание.

### **Анализ на хидрологичната обстановка през изминалото денонощие**

Анализът е направен на база измерени водни стоежи и изчислени по временни ключови криви водни количества от оперативни конвенционални и автоматични хидрометрични станции на НИМХ:



## Дунавски басейн



През изминалото денонощие нивата на наблюдаваните реки са останали без съществени изменения. Регистрираните колебания на нивата в долното течение на р. Огоста (от -19 см до +20 см), в средното течение на р. Искър (от -16 см до +22 см) и на р. Осъм при гр. Ловеч (от -17 см до +17 см) са в резултат от работата на хидротехнически съоръжения. Отчетените изменения на речните нива в останалата част от басейна са както следва: за водосбора на р. Нишава с до  $\pm 1$  см; за водосбора на р. Лом - без изменения; за водосбора на р. Огоста с до  $\pm 5$  см; за водосбора на р. Искър от -15 см до +16 см; за водосбора на р. Вит от -4 см до +5 см; за водосбора на р. Осъм от -3 см до +4 см; за водосбора на р. Янтра с до  $\pm 4$  см; за водосбора на р. Русенски Лом от -3 см до +2 см. Водните количества на реките в басейна са около и под праговете за средни води.

## Черноморски басейн



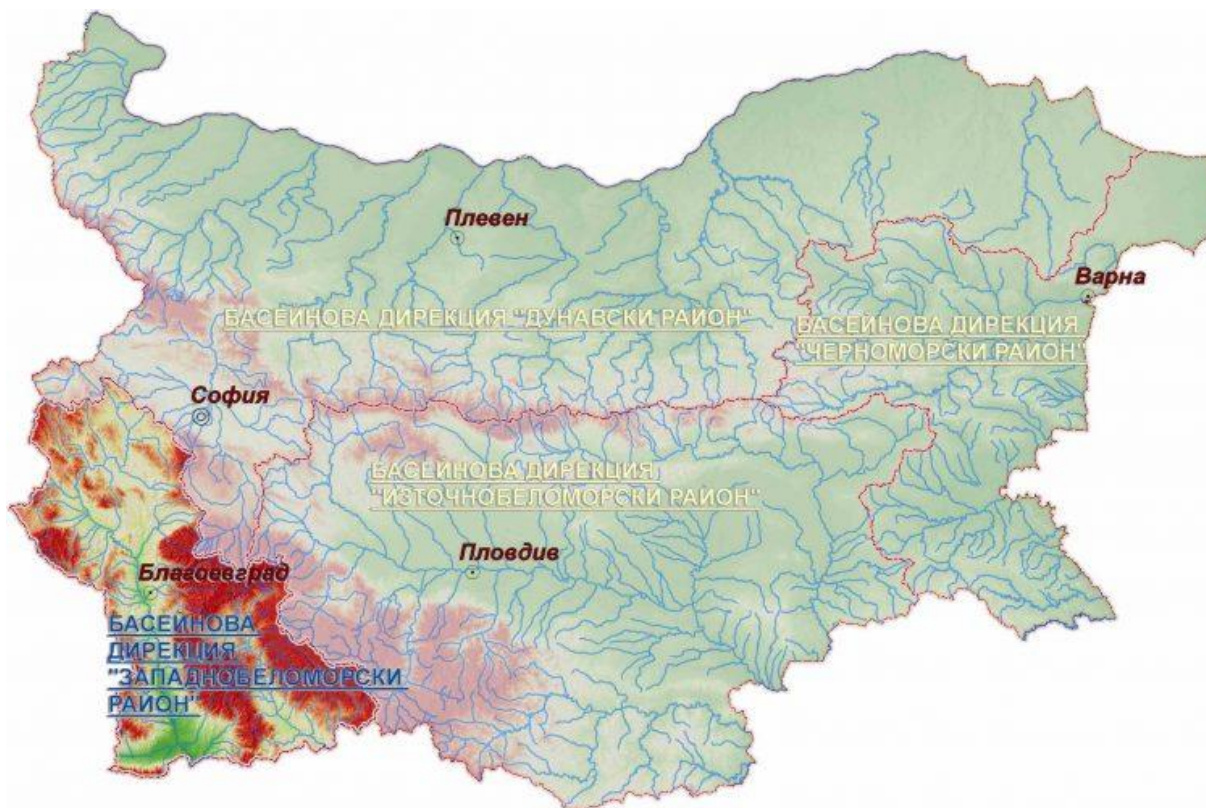
През изминалото денонощие нивата на наблюдаваните реки са останали без съществени изменения. Отчетените колебания на речните нива в басейна са както следва: за водосбора на р. Провадийска от -3 см до +4 см; за водосбора на р. Камчия с до  $\pm 2$  см; за водосбора на р. Айтоска с до  $\pm 1$  см; за водосбора на р. Ропотамо с до  $\pm 2$  см; за водосбора на р. Велека от -3 см до +4 см; в останалата част от басейна без съществени изменения. Водните количества на реките в басейна са под праговете за средни води.

## Източнобеломорски басейн



През изминалото денонощие нивата на наблюдаваните реки са останали без съществени изменения. Регистрираните колебания на нивата на реките Тунджа при Баня (с до  $\pm 51$  см), Марица при гр. Белово (от -9 см до +11 см), Въча при гр. Девин от -84 см до +85 см) и Арда при с. Вехтино (с до  $\pm 11$  см) и при с. Китница (от -11 см до +19 см) са в резултат от работата на хидротехнически съоръжения. Отчетените изменения на речните нива в останалата част от басейна са както следва: за водосбора на р. Тунджа от -5 см до +8 см; за водосбора на р. Марица от -11 см до +13 см; за водосбора на р. Арда от -11 см до +9 см. Водните количества на по-голямата част от реките в басейна са под праговете за средни води, само водните количества на р. Марица при гр. Пловдив и гр. Първомай са около и над праговете за средни води.

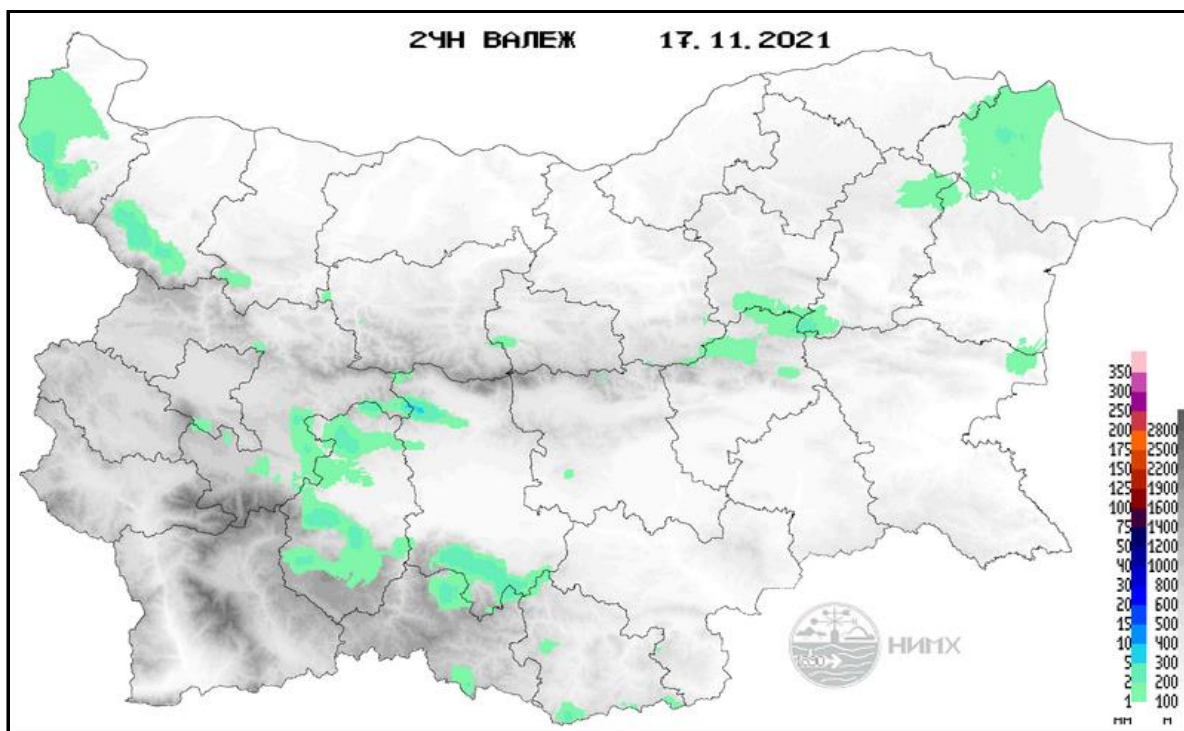
## Западнобеломорски басейн



През изминалото денонощие речните нива в басейна са останали без съществени изменения. Отчетените колебания на речните нива в басейна са както следва: за водосбора на р. Места от -7 см до +6 см; за водосбора на р. Струма от -5 см до +3 см. Водните количества на реките в басейна са под праговете за средни води.

### Хидрологична информация

Анализ на денонощната сума на валежа от 7:30 ч. на 16.11.2021 г. до 7:30 ч. на 17.11.2021 г., използващ модел ALADIN и данни от наблюдателната мрежа на НИМХ



На основа на метеорологичната прогноза, обработената хидрологична информация и моделираните водни количества от НИМХ:

**Дунавски басейн:** Днес (17.11) и през следващите три дни нивата на наблюдаваните реки ще останат без съществени изменения. Водните количества ще бъдат под праговете за внимание.

**Моделът за водосбора на р. Огоста прогнозира:** Прогнозираните водни количества на 18, 19 и 20.11.2021 г. ще бъдат около средномногогодишните стойности. Днес (17.11) и през следващите три дни речните нива във водосбора ще останат без съществени изменения. Водните количества ще бъдат под праговете за внимание.

**Моделът за водосбора на р. Искър прогнозира:** Прогнозираните водни количества на 18, 19 и 20.11.2021 г. ще бъдат под средномногогодишните стойности. Днес (17.11) и през следващите три дни речните нива във водосбора ще останат без съществени изменения. Водните количества ще бъдат под праговете за внимание.

**Моделът за водосбора на р. Янтра прогнозира:** Прогнозираните водни количества на 18, 19 и 20.11.2021 г. ще бъдат около средномногогодишните стойности. Днес (17.11) и през следващите три дни речните нива във водосбора ще останат без съществени изменения. Водните количества ще бъдат под праговете за внимание.

**Моделът за водосбора на р. Русенски Лом прогнозира:** Прогнозираните водни количества във водосбора на р. Черни Лом на 18, 19, 20, 21 и 22.11.2021 г. ще бъдат под средномногогодишните стойности. Днес (17.11) и през следващите 4-5 дни речните нива във водосбора ще останат без съществени изменения. Водните количества ще бъдат под прага за внимание.

**Черноморски басейн:** Днес (17.11) и през следващите три дни нивата на наблюдаваните реки ще останат без съществени изменения. Водните количества ще бъдат под праговете за внимание.

**Моделът за водосбора на р. Айтоска прогнозира:** Прогнозираните водни количества на 18, 19 и 20.11.2021 г. ще бъдат под средномногогодишните стойности. Днес (17.11) и през следващите три дни речните нива във водосбора ще останат без съществени изменения. Водните количества ще бъдат под праговете за внимание.

**Моделът за водосбора на р. Факийска прогнозира:** Прогнозираните водни количества за водосбора на р. Факийска на 18, 19, 20, 21 и 22.11.2021 г. ще бъдат под средномногогодишните стойности. Днес (17.11) и през следващите 4-5 дни речните нива ще останат без съществени изменения. Водните количества ще бъдат под прага за внимание.

**Източнобеломорски басейн:** Днес (17.11) и през следващите три дни нивата на наблюдаваните реки ще останат без съществени изменения. Водните количества ще бъдат под праговете за внимание.

**Системата за ранно предупреждение за водосборите на реките Марица и Тунджа на НИМХ прогнозира:**

- Водните нива ще бъдат под праговете за внимание.

<u>Прагове за предупреждение</u>			
Нива на тревога:	Жълто - Внимание	Оранжево - Предупреждение	Червено - Тревога

**Системата за ранно предупреждение за водосбора на река Арда на НИМХ прогнозира:**

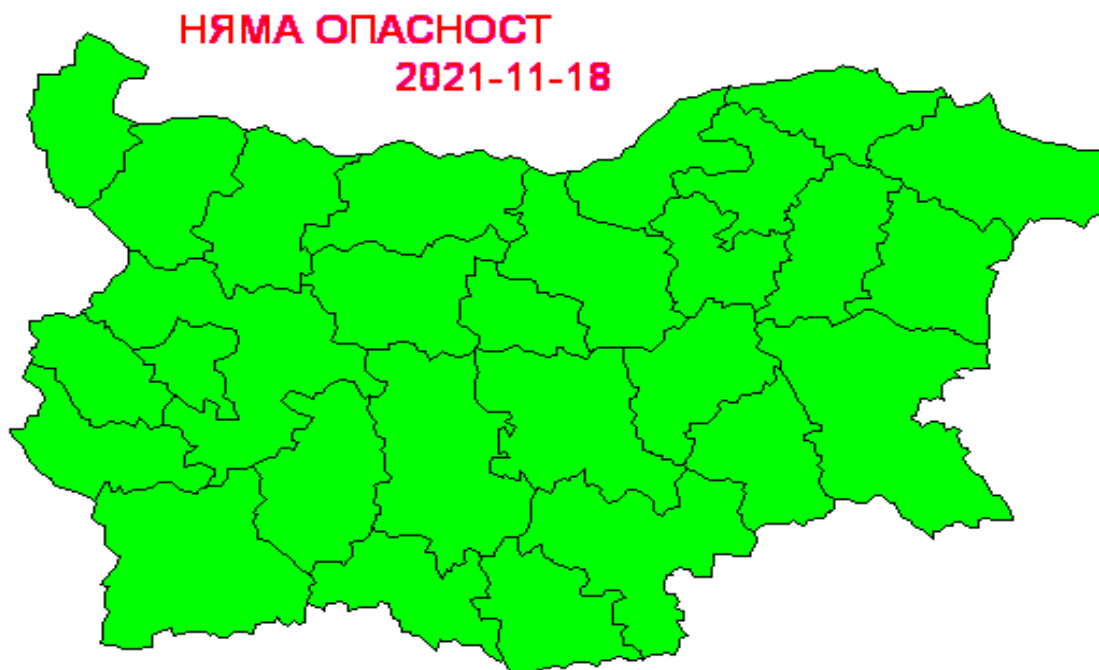
- Водните количества ще бъдат под праговете за внимание.

<u>Прагове за предупреждение</u>			
Нива на тревога:	Жълто - Внимание	Оранжево - Предупреждение	Червено - Тревога

**Западнобеломорски басейн:** Днес (17.11) и през следващите три дни нивата на наблюдаваните реки ще останат без съществени изменения. Водните количества ще бъдат под праговете за внимание.

*В направените прогнози не се отчита работата и ретензионната способност на хидротехническите съоръжения.*

На 18 ноември 2021 г. не се очакват опасни метеорологични явления.



Подробна информация за предупрежденията и опасните метеорологични явления по области може да бъде получена от интерактивната карта на адрес: <http://weather.bg/0index.php?koiFail=RM01opasni1&nd=0&lng=0>