



Министерство на  
околната среда и водите

**Ежедневен  
бюлетин за  
състоянието на  
водите**

**17 НОЕМВРИ 2022**

**Комплексни и  
значими  
язовири**

**Речни нива**

### **Информация за наличните обеми в комплексните и значими язовири, които се следят в МОСВ:**

Съгласно приложение №1 към чл. 13, ал. 1, т. 1 от Закона за водите, комплексните и значими язовири са 52 броя.

Сумата от наличните в тях завирени обеми към 17.11.2022 г. е 3878.8 млн. м<sup>3</sup>, представлява 58.8 % от сумата от общите им обеми, колкото е било отношението на завирените им обеми спрямо сумата на общите им обеми към 16.11.2022 г.

Според основното им предназначение наличните в тях завирени обеми са както следва:

- питейно-битово водоснабдяване - 78.1 % от общия им обем;
- за резервно питейно-битово водоснабдяване - 55.7 % от общия им обем;
- напояване - 41.4 % от общия им обем;
- енергетика - 62.3 % от общия им обем.

### **Налични завирени обеми в язовири по приложение 1 на ЗВ с трансгранично влияние:**

#### **1. за Каскада „Арда“:**

Язовир „Кърджали“ - 278.668 млн. м<sup>3</sup>, което е 56.04 % от общия му обем;

Язовир „Студен кладенец“ - 229.967 млн. м<sup>3</sup>, което е 59.30 % от общия му обем;

Язовир „Ивайловград“ - 135.474 млн. м<sup>3</sup>, което е 86.45 % от общия му обем;

#### **2. за Каскада „Горна Тунджа“:**

Язовир „Копринка“ - 19.385 млн. м<sup>3</sup>, което е 13.63 % от общия му обем;

Язовир „Жребчево“ - 148.950 млн. м<sup>3</sup>, което е 37.24 % от общия му обем

## БЮЛЕТИН №684 от 17.11.2022 г. към 8 часа

### ОБОБЩЕНИ ДАННИ ЗА СЪСТОЯНИЕТО НА ВОДИТЕ В КОМПЛЕКСНИТЕ И ЗНАЧИМИ ЯЗОВИРИ

Сумата от наличните завирени обеми към комплексните и значими язовири е			3878,8	млн.куб.м.	представлява		58,8%		Тенденция	в бр. язовири	
Според основното предназначение на язовирите наличните в тях завирени обеми:			за питейно-битово водоснабдяване		78,1%	от общия им обем;	73,86%	от полезния им обем	↑ - повишаване на обема	10	
			за резервно - ПБВ		55,7%	от общия им обем;	51,85%	от полезния им обем	↓ -понижаване на обема	30	
			за напояване		41,4%	от общия им обем;	34,84%	от полезния им обем	~ - задържане на обема	9	
			за енергетика		62,3%	от общия им обем;	55,93%	от полезния им обем	∩ -преливане	2	
№	БД	Язовир	Общ обем	Мъртъв/ Санитарен обем	Наличен обем		Наличен полезен обем		Ср. денонощен приток	Ср. денонощен разход	Тенденция
			млн.м <sup>3</sup>	млн.м <sup>3</sup>	млн.м <sup>3</sup>	% от общия обем	млн.м <sup>3</sup>	% от полезния обем	м <sup>3</sup> /сек.	м <sup>3</sup> /сек.	
1	БДДР	Искър	655,252	87,200	527,594	80,52%	440,394	77,53%	1,050	16,633	↓
2	БДДР	Бели Искър	15,080	1,400	8,774	58,18%	7,374	53,90%	0,540	0,840	↓
3	БДДР	Среченска бара	15,500	1,000	14,182	91,50%	13,182	90,91%	0,150	0,706	↓
4	БДДР	Христо Смирненски	27,700	4,200	18,774	67,78%	14,574	62,02%	0,075	0,316	↓
5	БДДР	Йовковци	92,179	9,000	81,348	88,25%	72,348	86,98%	0,106	0,714	↓
6	БДЧР	Тича	311,800	40,000	228,195	73,19%	188,195	69,24%	0,036	1,744	↓
7	БДЧР	Камчия	233,550	76,000	188,643	80,77%	112,643	71,50%	0,012	2,326	↓
8	БДЧР	Ясна поляна	32,320	7,550	16,752	51,83%	9,202	37,15%	0,012	0,301	↓

Ежедневен бюлетин за  
състоянието на водите

9	БДИБР	Асеновец	28,200	2,000	15,473	54,87%	13,473	51,42%	0,127	0,741	↓
10	БДИБР	Боровица	27,300	4,600	23,899	87,54%	19,299	85,02%	0,025	0,280	↓
11	БДЗБР	Студена	25,200	2,400	20,108	79,79%	17,708	77,67%	0,280	0,756	↓
12	БДЗБР	Дяково	35,400	8,000	27,410	77,43%	19,410	70,84%	0,041	0,397	↓
13	БДЗБР	Калин - за рез.водоснабдяване	1,024	0,100	0,353	34,46%	0,253	27,37%	не се получава ежедневна информация приток и разход		↓
14	БДЗБР	Карагьол - за рез.водоснабдяване	2,252	0,200	1,781	79,06%	1,581	77,02%			~
15	БДДР	Огняново - за рез.водоснабдяване **	31,600	2,500	17,299	54,74%	14,799	50,86%	0,335	0,335	~
16	БДДР	Панчарево	6,465	1,500	5,317	82,24%	3,817	76,87%	13,493	13,326	↓
17	БДДР	Ястребино	62,300	3,900	33,973	54,53%	30,073	51,49%	0,093	0,093	~
18	БДДР	Кула	20,250	0,700	7,373	36,41%	6,673	34,13%	0,000	0,127	↓
19	БДДР	Рабиша	43,200	2,400	12,529	29,00%	10,129	24,83%	0,000	0,012	↓
20	БДДР	Огоста	506,000	67,000	213,860	42,26%	146,860	33,45%	0,116	5,440	↓
21	БДДР	Сопот	60,908	1,300	27,996	45,96%	26,696	44,79%	0,637	2,211	↓
22	БДДР	Горни Дъбник	130,000	3,000	46,888	36,07%	43,888	34,56%	0,914	0,914	~
23	БДДР	Бели Лом	25,500	3,200	8,497	33,32%	5,297	23,75%	0,069	0,069	~
24	БДЧР	Съединение	12,810	1,500	8,214	64,12%	6,714	59,36%	0,081	0,081	~
25	БДЧР	Георги Трайков (Цонево)	330,000	21,000	178,495	54,09%	157,495	50,97%	3,467	1,963	↑
26	БДЧР	Порой	45,200	2,000	4,640	10,27%	2,640	6,11%	0,185	0,000	↑
27	БДЧР	Ахелой	12,350	0,800	2,790	22,59%	1,990	17,23%	0,012	0,000	↑
28	БДИБР	Жребчево	400,000	30,000	148,950	37,24%	118,950	32,15%	1,862	1,862	~
29	БДИБР	Малко Шарково	45,000	3,900	32,737	72,75%	28,837	70,16%	0,043	0,344	↓
30	БДИБР	Домлян	26,074	0,700	6,458	24,77%	5,758	22,69%	0,000	0,084	↓
31	БДИБР	Пясъчник	206,530	3,400	34,200	16,56%	30,800	15,16%	0,783	0,204	↑
32	БДИБР	Тополница	137,108	20,000	34,893	25,45%	14,893	12,72%	1,331	0,567	↑
33	БДИБР	Тракиец	114,000	24,000	64,276	56,38%	40,276	44,75%	0,006	0,197	↓
34	БДЗБР	Пчелина	54,200	34,200	53,900	99,45%	19,700	98,50%	3,438	3,438	↓
35	БДДР	Александър Стамболийски	205,569	20,000	118,277	57,54%	98,277	52,96%	0,478	12,909	↓
36	БДДР	Кокаляне	не се получава ежедневна информация								
37	БДИБР	Копринка	142,214	5,410	19,385	13,63%	13,975	10,21%	1,146	1,146	~

	БДИБР	<b>Белмекен-Чаира</b>	<b>149,536</b>	<b>5,179</b>	<b>96,641</b>	<b>64,63%</b>	<b>91,462</b>	<b>63,36%</b>	<b>2,816</b>	<b>7,616</b>	
38	БДИБР	Белмекен	144,036	3,810	96,020	66,66%	92,210	65,76%			↓
39	БДИБР	Чаира	5,500	1,369	0,621	11,30%	0,000	0,00%			↓
	БДИБР	<b>Баташки водносиллов път</b>									
	БДИБР	<b>Голям Беглик-Широка поляна</b>	<b>86,091</b>	<b>7,242</b>	<b>47,149</b>	<b>54,77%</b>	<b>39,907</b>	<b>50,61%</b>	<b>0,868</b>	<b>4,120</b>	
40	БДИБР	Голям Беглик	62,111	3,942	39,178	63,08%	35,236	60,57%			↓
41	БДИБР	Широка поляна	23,980	3,300	7,971	33,24%	4,671	22,59%			↓
42	БДИБР	Беглика	1,554	0,242	0,978	62,91%	0,736	56,07%	0,035	0,006	↑
43	БДИБР	Тошков Чарк	1,782	0,276	0,682	38,25%	0,406	26,94%	0,214	0,285	↓
44	БДИБР	Батак	310,298	19,950	180,930	58,31%	160,980	55,44%	4,957	11,343	↓
	БДИБР	<b>Каскада Доспат-Въча</b>									
45	БДЗБР	Доспат	449,249	14,907	342,294	76,19%	327,387	75,38%	0,445	0,445	~
46	БДИБР	Цанков камък	110,708	31,200	86,815	78,42%	55,615	69,95%	1,715	1,405	↑
47	БДИБР	Въча	226,120	24,520	148,814	65,81%	124,294	61,65%	4,458	18,972	↓
48	БДИБР	Кричим	20,256	1,730	19,676	97,14%	17,946	96,87%	18,923	14,515	↑
	БДИБР	<b>Каскада Арда</b>									
49	БДИБР	Кърджали	497,236	107,176	278,668	56,04%	171,492	43,97%	3,637	7,235	↓
50	БДИБР	Студен кладенец	387,772	90,667	229,967	59,30%	139,300	46,89%	8,037	10,297	↓
51	БДИБР	Ивайловград	156,702	59,526	135,474	86,45%	75,948	78,16%	39,090	8,934	↑
52	БДИБР	Розов кладенец	20,400	13,268	17,844	87,47%	4,576	64,16%	не се получава ежедневна информация приток и разход		↑

\* Данните в таблицата са за състоянието на комплексните и значими язовири по Приложение 1 от Закона за водите към 8 часа на съответния ден.

\*\* С Решение №740 от 15 октомври 2020 г. за осигуряване на дългосрочната стабилност на водоснабдяването на Столична община, Министерски съвет определя „Български ВиК холдинг“ ЕАД, да извърши необходимите действия за осигуряване на възможност за пречистване на питейни води от язовир „Огняново“.

Към момента не са изпълнени изискванията за вписване на язовира в регистъра съгласно изискванията на Закона за здравето и няма разрешително по реда на закона за водите, поради което не се подават води за питейнобитово водоснабдяване.

**Язовир Панчарево:**

Съгласно предоставената справка от НС ЕАД язовир „Панчарево“ прелива с 13 м<sup>3</sup>/сек. Постъпващият приток в язовира на 17.11.2022 г. е 13,493 м<sup>3</sup>/сек. Размерът на дневния разход и прелялото количество се равняват на 13,326 м<sup>3</sup>/сек. Наличният обем в язовира е 5,3168 млн. м<sup>3</sup>, което представлява 82,24% от общия му обем.

**Язовир Пчелина:**

Съгласно предоставената справка от НС ЕАД язовир „Пчелина“ прелива с 3,388 м<sup>3</sup>/сек. Постъпващият приток в язовира на 17.11.2022 г. е 3,438 м<sup>3</sup>/сек. Размерът на дневния разход и прелялото количество се равняват на 3,438 м<sup>3</sup>/сек. Наличният обем в язовира е 53,9 млн. м<sup>3</sup>, което представлява 99,45% от общия му обем.

### По данни и прогнози на НИМХ

На 17.11 и през следващите три дни в резултат на валежи на места се очакват повишения на речните нива. По-значителни повишения са възможни както следва:

- на 17.11 във водосборите на реките западно от р. Янтра. В следобедните и вечерни часове на 18.11 краткотрайни повишения са възможни във водосборите западно от р. Искър. На 20.11 в следобедните и вечерни часове повишения ще има във водосборите западно от р. Русенски Лом;

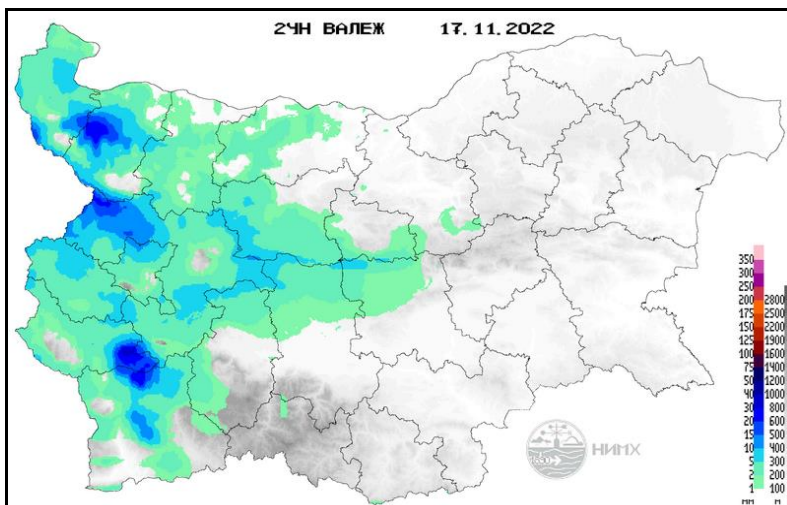
- в следобедните и вечерни часове на 17.11 и 19.11 във водосборите на реките южно от гр. Бургас;

- на 17.11 ще има повишения на речните нива в целия Източнобеломорски басейн. На 20.11 в родопските притоци на р. Марица и водосбора на р. Арда (притока ѝ р. Върбица);

- на 17.11 ще има повишения в целия Западнобеломорски басейн. През деня на 18.11 в резултат на оттичане са възможни повишения в долните течения на основните реки от басейна, а в резултат на валежи в пиринските части от водосборите на р. Струма и р. Места. Нови по-значителни повишения на речните нива в Западнобеломорски басейн ще започнат във вечерните часове на 20.11.

Водните количества ще бъдат под праговете за внимание.

## МЕТЕОРОЛОГИЧЕН БЮЛЕТИН



Анализ на денонощната сума на валежа от 07:30 ч. на 16.11.2022 г. до 07:30 ч. на 17.11.2022 г., използващ модел ALADIN и данни от наблюдателната мрежа на НИМХ.

### Метеорологична прогноза за 18 ноември 2022 г.

През нощта облачността ще продължи да намалява, в повечето райони до ясно време. Вятърът ще стихне. След полунощ и сутринта на места ще се образуват мъгли. Минималните температури ще са между 3° и 8°, по-високи в югоизточните райони където облачността ще се задържи значителна, в София около 4°.

Утре облачността ще е променлива, след обяд и вечерта на места главно в Западна България ще превали дъжд. С до умерен, на места в Западния Предбалкан и временно силен югозападен вятър ще нахлуе топъл въздух. Максималните температури ще са между 15° и 20°, по-ниски около поречието на Дунав, където ще духа слаб източен вятър. В София максимална около 15°.

Над планините облачността ще е променлива, често значителна. На места главно в следобедните часове ще превали дъжд, по най-високите части на Рила - сняг. Ще духа умерен до силен запад-югозападен вятър. Максималната температура на 1200 метра ще е около 13°, на 2000 метра - около 6°.

Над Черноморието облачността ще е променлива, по-значителна по южното крайбрежие и на места там ще има превалявания от дъжд. Сутринта в отделни райони видимостта ще е намалена. Ще духа слаб юг-югоизточен вятър. Максималните температури ще са 14-18°. Температурата на морската вода е 15-16°. Вълнението на морето ще е 1-2 бала.



### Прогноза за времето от 19 до 23 ноември 2022 г.

В събота сутринта облачността ще е значителна, на отделни места в Западна и Централна България ще има и слаби валежи от дъжд. През деня валежите временно ще спрат, а облачността ще се разкъса. По-късно след обяд и през нощта срещу неделя облачността отново ще се увеличи, в западните и южните райони ще има и валежи от дъжд. Вятърът ще е слаб, в Дунавската равнина до умерен от запад-югозапад, вечерта ще се ориентира от юг. Температурите ще останат високи за втората половина от ноември, минималните - между  $8^{\circ}$  и  $13^{\circ}$ , а максималните - между  $14^{\circ}$  и  $19^{\circ}$ . През следващите дни ще бъде предимно облачно. Ще има и валежи, в неделя главно в Западна и Централна България, а в понеделник и в Източна. В югозападната част от страната има повишена вероятност за значителни количества. В неделя вятърът ще е от юг-югоизток и температурите ще останат сравнително високи, а през нощта срещу понеделник и в понеделник от северозапад ще прониква студен въздух и в северозападната част от страната дневните температури ще се понижат с 5-6 градуса. И в по-ниските планински райони, над 1000-1200 m дъждът ще се примесва със сняг. Във вторник вятърът ще е от запад-северозапад. Валежите временно ще спрат, а облачността ще се разкъсва и ще намалява. Температурите и в Източна България ще се понижат, минималните в по-голямата част от страната ще са между  $2^{\circ}$  и  $7^{\circ}$ , а максималните - между  $10^{\circ}$  и  $15^{\circ}$ . В сряда и четвъртък облачността отново ще се увеличи и на много места в страната ще има валежи.

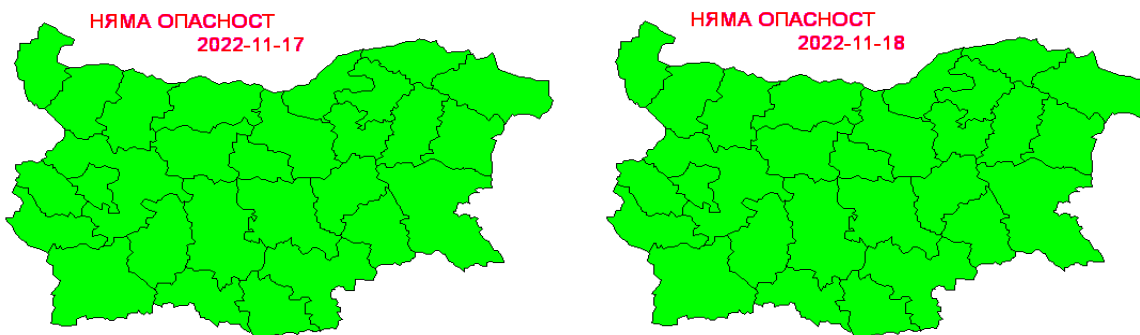
### ПРОГНОЗА ЗА ОЧАКВАНИ КОЛИЧЕСТВА ВАЛЕЖИ

**За 17 и 18 ноември 2022 г.:** До края на деня валежи ще има в Централна и Източна България. Количества 2-7 mm, локално до 15 mm. От запад валежите ще спират, най-късно до полунощ в крайните югоизточни райони. Количества 3-8 mm, локално до 15 mm. През нощта ще е почти без валежи. Утре на места главно в Западна България, след обяд и вечерта, ще превали. Количества 1-6 mm, в планинските райони до 15 mm. Превалвания ще има и в крайните югоизточни райони с количества до 5 mm.

**За 19 и 20 ноември 2022 г.:** В събота на отделни места ще има валежи от дъжд. Количества: 1-10 mm. В неделя валежи ще има на повече места в Западна и Централна България. Количества: 7-15 mm, в Югозападна България до 25-30 mm. След обяд ще завали и на изток. Количества в Източна България 1-7 mm.

## ПРОГНОЗА ЗА ОПАСНИ И ОСОБЕНО ОПАСНИ МЕТЕОРОЛОГИЧНИ ЯВЛЕНИЯ

На 17 и 18 ноември 2022 г. опасни метеорологични явления в страната не се очакват.



Карта на опасните явления за 17.11.2022 г. Карта на опасните явления за 18.11.2022 г.

Подробна информация за предупрежденията и опасните метеорологични явления по области и общини може да бъде получена от интерактивните карта на адреси:

<http://weather.bg/0index.php?koiFail=RM01опасни1&nd=0&lng=0>

<http://weather.bg/obshtini/indexS.php>

### Легенда:



Бяло:

Липсваща, недостатъчна, стара или съмнителна информация.



Зелено:

Няма опасни явления.



Жълто:

Времето може да бъде потенциално опасно. Явленията, които са прогнозирани, не са необичайни, но изискват внимание, ако възнамерявате да вършите работа на открито. Следете прогнозите за времето и не поемайте излишен риск.



Оранжево:

Времето е опасно. Прогнозирани са по-рядко случващи се метеорологични явления. Възможни са материални щети и има опасност от наранявания. Бъдете много внимателни и се информирайте подробно и често за метеорологичната обстановка. Съобразявайте се с неизбежните рискове и следвайте всички съвети на компетентните органи.



Червено:

Времето е много опасно. Прогнозирани са изключително интензивни опасни метеорологични явления. Възможни са големи материални щети и нещастни случаи, може да възникне и опасност за живота. Следвайте нарежданията и всички съвети на компетентните органи и бъдете готови да извършвате извънредни мерки.

## ХИДРОЛОГИЧЕН БЮЛЕТИН

### Анализ на хидрологичната обстановка през изминалото денонощие

Анализът е направен на база измерени водни стоежи и изчислени по временни ключови криви водни количества от оперативни автоматични и конвенционални хидрометрични станции на НИМХ:

**Дунавски басейн:** През изминалото денонощие речните нива в басейна са останали без съществени изменения. Регистрираните колебания на нивата на реките Малък Искър при Етрополе (-13/+13 см) и Искър в средното и долното течение (-18/+26 см) са в резултат от работа на хидротехнически съоръжения. Отчетените изменения на речните нива в останалата част от басейна са както следва: за водосбора на р. Нишава от -1 см до +2 см; за водосбора на р. Лом от -1 см до +1 см; за водосбора на р. Огоста от -4 см до +5 см; за водосбора на р. Искър от -2 см до +4 см; за водосбора на р. Вит от -3 см до +3 см; за водосбора на р. Осъм от -3 см до +4 см; за водосбора на р. Янтра от -3 см до +2 см; за водосбора на р. Русенски Лом до -5 см. Водните количества на реките в басейна са под праговете за средни води и около праговете за ниски води.

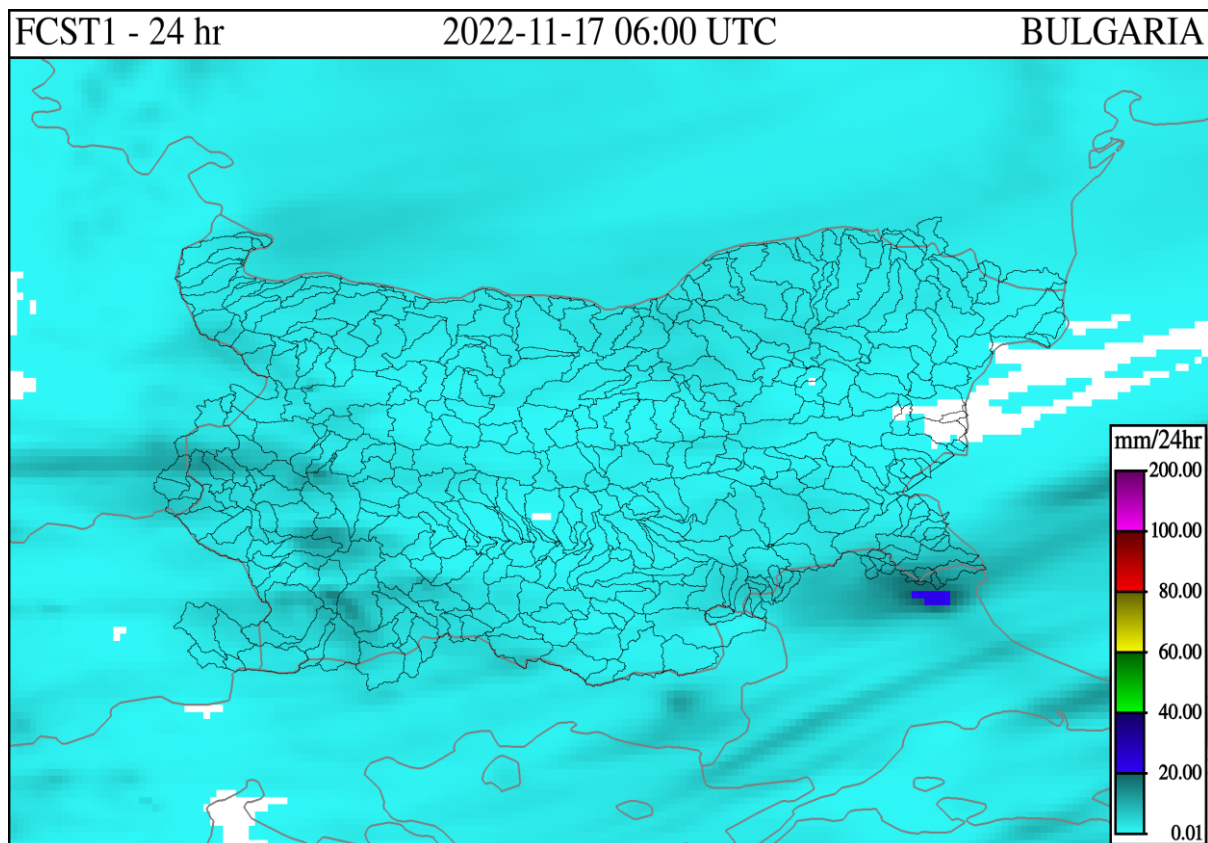
**Черноморски басейн:** През изминалото денонощие нивата на наблюдаваните реки в басейна са останали без съществени изменения. Отчетените колебания на речните нива в басейна са както следва: за водосбора на р. Провадийска от -7 см до +6 см; за водосбора на р. Камчия от -4 см до +5 см; за водосбора на р. Айтоска - без изменение; за водосбора на р. Факийска без изменения; за водосбора на р. Ропотамо до +2 см; за водосбора на р. Велека от -1 см до +1 см. Водните количества на реките в басейна са под праговете за средни води и около праговете за ниски води.

**Източнобеломорски басейн:** През изминалото денонощие нивата на наблюдаваните реки са останали без съществени изменения. Регистрираните колебания на водните нива на реките Тъжа при ВЕЦ Тъжа (-31/+23 см), Марица при с. Радуил (-12/+16 см), Белово (-11/+12 см) и Арда при с. Вехтино (-15/+14 см) са в резултат от работата на хидротехнически съоръжения. Отчетените изменения на речните нива в останалата част от басейна са както следва: за водосбора на р. Тунджа от -4 см до +12 см; за водосбора на р. Марица от -8 см до +14 см; за водосбора на р. Арда от -6 см до +7 см. Водните количества на по-голямата част от реките в басейна са под праговете за средни води и около праговете за ниски води, само водните количества на р. Марица при гр. Пловдив и гр. Първомай са над праговете за средни води.

**Западнобеломорски басейн:** През изминалото денонощие нивата на реките в басейна са останали без съществени изменения. Отчетените колебания на речните нива в басейна са както следва: за водосбора на р. Места от -6 см до +5 см; за водосбора на р. Струма от -4 см до +5 см. Водните количества на реките в басейна са под праговете за средни води и около праговете за ниски води.

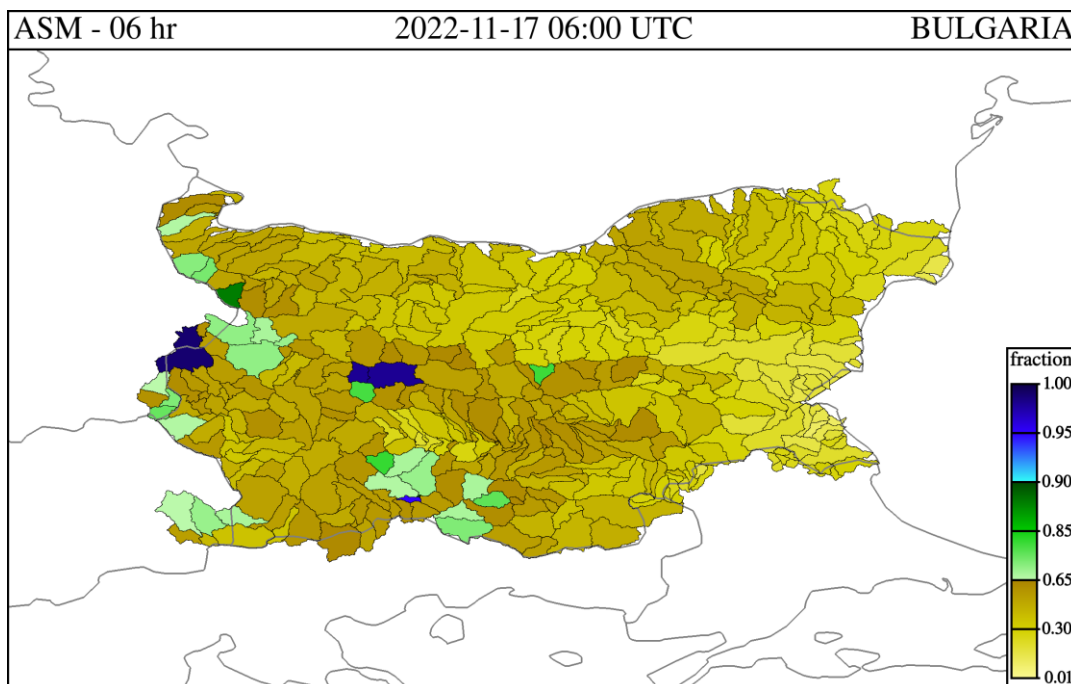
**ДОПЪЛНИТЕЛНА ПРОГНОЗНА МЕТЕОРОЛОГИЧНА ИНФОРМАЦИЯ,  
ИЗПОЛЗВАНА ПРИ ИЗГОТВЯНЕ НА ХИДРОЛОГИЧНАТА ПРОГНОЗА**

- 24 h прогноза за валежите от модела ALADIN за района на Черно море и Близкия Изток от 08:00 ч. местно време на 17.11.2022 г. до 08:00 ч. местно време на 18.11.2022 г.

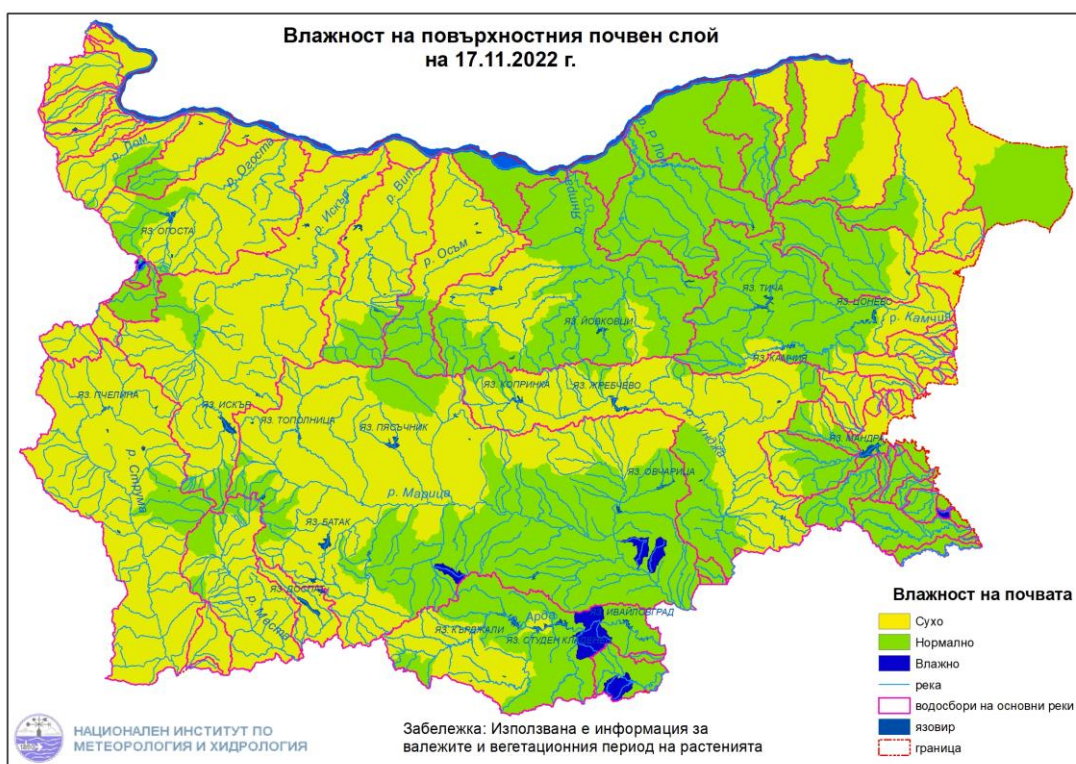


• **Влажност на почвата:**

➤ На картата по-долу е представено пространственото разпределение на средната почвена влага - насищане с вода на повърхностния (до 30 cm) почвен слой с използване на резултати от модела Sacramento Soil Moisture Accounting Model.



➤ На картата по-долу е представено пространственото разпределение на средната почвена влага.



## Хидрологична прогноза

На основа на метеорологичната прогноза, обработената хидрологична информация и моделираните водни количества от НИМХ:

**Дунавски басейн:** Днес (17.11) в резултат на валежи краткотрайни повишения на речните нива ще има във водосборите на реките западно от р. Янтра. В следобедните и вечерни часове на 18.11 отново краткотрайни повишения са възможни във водосборите западно от р. Искър, като в останалата част от басейна речните нива ще са без съществени изменения. На 19.11 речните нива в басейна ще се понижават или ще останат без съществени изменения. На 20.11 в следобедните и вечерни часове в резултат на валежи повишения на водните нива ще има във водосборите западно от р. Русенски Лом. Водните количества ще бъдат под праговете за внимание.

**Моделът за водосбора на р. Огоста прогнозира:** Прогнозираните водни количества на 18, 19 и 20.11.2022 г. ще са около средната многогодишна стойност. Днес (17.11) в резултат на валежи ще има повишения на речните нива, по-съществени в планинските части на водосбора. На 18.11 речните нива ще се понижават, като в резултат на оттичане ще има повишения в долното течение на основната река. Във вечерните часове на 18.11 и през нощта срещу 19.11, в резултат на валежи се очакват нови незначителни повишения на речните нива. След временно понижаване на нивата на 20.11 в резултат на валежи отново ще има повишения на речните нива във водосбора. Водните количества ще бъдат под прага за внимание.

**Моделът за водосбора на р. Искър прогнозира:** Прогнозираните водни количества на 18, 19 и 20.11.2022 г. ще са около средната многогодишна стойност. Днес (17.11) в резултат на валежи ще има повишения на речните нива във водосбора. На 18.11 речните нива временно ще се понижават като в резултат на оттичане ще има повишения в долното течение на основната река. Вечерта на 18.11 и през нощта срещу 19.11, в резултат на валежи ще има нови повишения на речните нива във водосбора. След временно понижаване на нивата на 20.11 в резултат на валежи ще има нови повишения на речните нива. Водните количества ще бъдат под прага за внимание.

**Моделът за водосбора на р. Янтра прогнозира:** Прогнозираните водни количества на 18, 19 и 20.11.2022 г. ще бъдат около и под средномногогодишните стойности. Днес (17.11) в резултат на валежи ще има незначителни повишения на речните нива във водосбора. На 18, 19 и 20.11 речните нива в по-голяма част от водосбора ще останат без съществени изменения. В резултат на валежи на 20.11 във вечерните часове са възможни незначителни повишения на речните нива от водосбора. Водните количества ще бъдат под праговете за внимание.

**Моделът за водосбора на р. Русенски Лом прогнозира:** Прогнозираните водни количества във водосбора на р. Черни Лом на 18, 19, 20, 21 и 22.11.2022 г. ще бъдат под средномногогодишните стойности. Днес (17.11) и през следващите 4-5 дни речните нива във водосбора ще останат без съществени изменения. В следобедните и вечерни часове на 20.11 и през нощта срещу 21.11, са възможни незначителни повишения на речните нива във водосбора. Водните количества ще бъдат под праговете за внимание.

**Черноморски басейн:** Днес (17.11) и през следващите три дни речните нива в по-голяма част от басейна ще останат без съществени изменения. В следобедните и вечерни часове на 17.11 и 19.11 в резултат на валежи ще има повишения на речните нива във водосборите на реките южно от гр. Бургас. Водните количества ще бъдат под праговете за внимание.

**Моделът за водосбора на р. Айтоска прогнозира:** Прогнозираните водни количества на 18, 19 и 20.11.2022 г. ще бъдат под средномногогодишните стойности. Днес (17.11) и през следващите три дни речните нива във водосбора ще останат без съществени изменения. Водните количества ще бъдат под праговете за внимание.

**Моделът за водосбора на р. Факийска прогнозира:** Прогнозираните водни количества на 18, 19, 20, 21 и 22.11.2022 г. ще бъдат под средномногогодишните стойности. Днес (17.11) и през следващите 4-5 дни речните нива във водосбора ще останат без съществени изменения. В следобедните и вечерни часове на 17.11 и 19.11 в резултат на валежи ще има незначителни повишения на речните нива във водосбора. Водните количества ще бъдат под праговете за внимание.

**Източнобеломорски басейн:** Днес (17.11) в резултат на валежи ще има незначителни повишения на речните нива в целия басейн. На 18 и 19.11 речните нива в басейна ще останат без съществени изменения. На 20.11 в резултат на валежи ще има повишения на речните нива в родопските притоци на р. Марица и водосбора на р. Арда (притока ѝ р. Върбица). Водните количества ще бъдат под праговете за внимание.

**Системата за ранно предупреждение за водосборите на реките Марица и Тунджа на НИМХ прогнозира:**

- Водните нива ще бъдат под праговете за внимание

<u>Прагове за предупреждение</u>			
Нива на тревога:	Жълто - Внимание	Оранжево - Предупреждение	Червено - Тревога

**Системата за ранно предупреждение за водосбора на река Арда на НИМХ прогнозира:**

- Водните количества ще бъдат под праговете за внимание.

Прагове за предупреждение			
Нива на тревога:	Жълто - Внимание	Оранжево - Предупреждение	Червено - Тревога

**Западнобеломорски басейн:** Днес (17.11) в резултат на валежи ще има повишения на речните нива в целия басейн. През следващите 2 дни речните нива в по-голяма част от басейна ще останат без съществени изменения, като през деня на 18.11 в резултат на оттичане все още са възможни повишения на речните нива в долните течения на основните реки, а в резултат на валежи в пиринските части от водосборите на р. Струма и р. Места. Нови значителни повишения на речните нива в басейна ще започнат във вечерните часове на 20.11 в резултат на валежи. Водните количества ще бъдат под праговете за внимание.

*В направените прогнози не се отчита работата и ретензионната способност на хидротехническите съоръжения.*

## РЕКА ДУНАВ

Водни стоежи в българския участък на река Дунав за 17 ноември 2022 г. по данни на Изпълнителна агенция „Проучване и поддържане на река Дунав“:

станция	километър	воден стоеж [cm]	разлика	t вода
		водно количество [m <sup>3</sup> /s]	за 24 ч. [cm]	[°C]
Ново село	833.60	66 Q: 2 624	-2	13.2
Лом	743.30	124 Q: 2 555	-1	13.4
Оряхово	678.00	21 Q: 2 668	-2	13.8
Никопол	597.50	94	0	13.7
Свищов	554.30	48 Q: 2 736	+1	13.4
Русе	495.60	20 Q: 2 695	+6	12.8
Силистра	375.50	29 Q: 2 559	+8	12.8