



Министерство на  
околната среда и водите

**Ежедневен  
бюлетин за  
състоянието на  
водите**

**17 НОЕМВРИ 2023**

**Комплексни и  
значими  
язовири**

**Речни нива**

### **Информация за наличните обеми в комплексните и значими язовири, които се следят в МОСВ:**

Съгласно приложение №1 към чл. 13, ал. 1, т. 1 от Закона за водите, комплексните и значими язовири са 52 броя.

Сумата от наличните в тях завирени обеми към 17.11.2023 г. е 3819.6 млн. м<sup>3</sup>, представлява 58.4 % от сумата от общите им обеми, с 0.1 % по-малко от отношението на завирените им обеми спрямо сумата на общите им обеми към 16.11.2023 г.

Според основното им предназначение наличните в тях завирени обеми са както следва:

- питейно-битово водоснабдяване - 71.3 % от общия им обем;
- за резервно питейно-битово водоснабдяване - 30.2 % от общия им обем;
- напояване - 41.2 % от общия им обем;
- енергетика - 65.9 % от общия им обем.

### **Налични завирени обеми в язовири по приложение 1 на ЗВ с трансгранично влияние:**

#### **1. за Каскада „Арда“:**

Язовир „Кърджали“ - 280.958 млн. м<sup>3</sup>, което е 56.50 % от общия му обем;

Язовир „Студен кладенец“ - 223.620 млн. м<sup>3</sup>, което е 57.67 % от общия му обем;

Язовир „Ивайловград“ - 146.885 млн. м<sup>3</sup>, което е 93.74 % от общия му обем;

#### **2. за Каскада „Горна Тунджа“:**

Язовир „Копринка“ - 46.176 млн. м<sup>3</sup>, което е 32.47 % от общия му обем;

Язовир „Жребчево“ - 173.548 млн. м<sup>3</sup>, което е 43.39 % от общия му обем.

## БЮЛЕТИН №933 от 17.11.2023 г. към 8 часа

### ОБОБЩЕНИ ДАННИ ЗА СЪСТОЯНИЕТО НА ВОДИТЕ В КОМПЛЕКСНИТЕ И ЗНАЧИМИ ЯЗОВИРИ

Сумата от наличните завърени обеми към комплексните и значими язовири е			3819,6	млн.куб.м.	представлява		58,4%	Тенденция	в бр. язовири		
Според основното предназначение на язовирите наличните в тях завърени обеми:			за питейно-битово водоснабдяване		71,3%	от общия им обем;	66,41%	от полезния им обем	↑ - повишаване на обема	12	
			за резервно - ПБВ		30,2%	от общия им обем;	54,31%	от полезния им обем	↓ -понижаване на обема	30	
			за напояване		41,2%	от общия им обем;	34,57%	от полезния им обем	~ - задържане на обема	7	
			за енергетика		65,9%	от общия им обем;	60,14%	от полезния им обем	⌋ -преливане	2	
№	БД	Язовир	Общ обем	Мъртъв/ Санитарен обем	Наличен обем		Наличен полезен обем		Ср. денонощен приток	Ср. денонощен разход	Тенденция
			млн.м <sup>3</sup>	млн.м <sup>3</sup>	млн.м <sup>3</sup>	% от общия обем	млн.м <sup>3</sup>	% от полезния обем	м <sup>3</sup> /сек.	м <sup>3</sup> /сек.	
1	БДДР	Искър	655,252	87,200	513,549	78,37%	426,349	75,05%	3,564	6,642	↓
2	БДДР	Бели Искър	15,080	1,400	7,896	52,36%	6,496	47,49%	2,149	0,406	↑
3	БДДР	Среченска бара	15,500	1,000	11,707	75,53%	10,707	73,84%	0,787	0,625	↑
4	БДДР	Христо Смирненски	27,700	4,200	21,993	79,40%	17,793	75,72%	0,067	0,341	↓
5	БДДР	Йовковци	92,179	9,000	79,163	85,88%	70,163	84,35%	0,154	0,750	↓
6	БДЧР	Тича	311,800	40,000	190,894	61,22%	150,894	55,52%	0,109	1,723	↓
7	БДЧР	Камчия	233,550	76,000	160,083	68,54%	84,083	53,37%	0,012	2,303	↓
8	БДЧР	Ясна поляна	32,320	7,550	14,813	45,83%	7,263	29,32%	0,058	0,324	↓

9	БДИБР	Асеновец	28,200	2,000	12,013	42,60%	10,013	38,22%	0,012	0,613	↓
10	БДИБР	Боровица	27,300	4,600	24,189	88,60%	19,589	86,30%	0,053	0,250	↓
11	БДЗБР	Студена	25,200	2,400	17,108	67,89%	14,708	64,51%	0,079	0,766	↓
12	БДЗБР	Дяково	35,400	8,000	24,095	68,07%	16,095	58,74%	0,269	0,269	~
13	БДЗБР	Калин - за рез.водоснабдяване	1,024	0,100	0,282	27,49%	0,182	19,64%	не се получава ежедневна информация приток и разход		↓
14	БДЗБР	Карагьол - за рез.водоснабдяване	2,252	0,200	1,343	59,61%	1,143	55,68%			↑
15	БДДР	Огняново - за рез.водоснабдяване **	31,600	2,500	18,595	58,84%	16,095	55,31%	0,138	0,335	↓
16	БДЧР	Порой	45,200	2,000	4,712	10,42%	2,712	6,28%	0,104	0,000	↑
17	БДЧР	Ахелой	12,350	0,800	2,983	24,15%	2,183	18,90%	0,058	0,000	↑
18	БДДР	Панчарево	6,465	1,500	5,310	82,13%	3,810	76,73%	6,882	6,299	↓
19	БДДР	Ястребино	62,300	3,900	32,341	51,91%	28,441	48,70%	0,116	0,116	~
20	БДДР	Кула	20,250	0,700	8,440	41,68%	7,740	39,59%	0,012	0,046	↓
21	БДДР	Рабиша	43,200	2,400	12,337	28,56%	9,937	24,36%	0,000	0,012	↓
22	БДДР	Огоста	506,000	67,000	236,575	46,75%	169,575	38,63%	0,231	6,019	↓
23	БДДР	Сопот	60,908	1,300	33,210	54,52%	31,910	53,53%	0,417	2,037	↓
24	БДДР	Горни Дъбник	130,000	3,000	45,940	35,34%	42,940	33,81%	1,204	0,602	↑
25	БДДР	Бели Лом	25,500	3,200	7,879	30,90%	4,679	20,98%	0,035	0,081	↓
26	БДЧР	Съединение	12,810	1,500	7,740	60,42%	6,240	55,17%	0,012	0,093	↓
27	БДЧР	Георги Трайков (Цонево)	330,000	21,000	132,281	40,09%	111,281	36,01%	1,308	1,308	~
28	БДИБР	Жребчево	400,000	30,000	173,548	43,39%	143,548	38,80%	1,973	1,973	~
29	БДИБР	Малко Шарково	45,000	3,900	29,829	66,29%	25,929	63,09%	0,012	0,301	↓
30	БДИБР	Домлян	26,074	0,700	1,717	6,59%	1,017	4,01%	0,000	0,046	↓
31	БДИБР	Пясъчник	206,530	3,400	16,555	8,02%	13,155	6,48%	0,138	0,138	~
32	БДИБР	Тополница	137,108	20,000	37,611	27,43%	17,611	15,04%	1,366	0,567	↑
33	БДИБР	Тракиец	114,000	24,000	63,592	55,78%	39,592	43,99%	0,006	0,185	↓
34	БДЗБР	Пчелина	54,200	34,200	53,950	99,54%	19,750	98,75%	4,259	4,259	↓
35	БДДР	Александър Стамболийски	205,569	20,000	136,440	66,37%	116,440	62,75%	2,003	1,045	↑
36	БДДР	Кокаляне	не се получава ежедневна информация								
37	БДИБР	Копринка	142,214	5,410	46,176	32,47%	40,766	29,80%	0,445	1,054	↓

	БДИБР	<b>Белмекен-Чаира</b>	<b>149,536</b>	<b>5,179</b>	<b>103,510</b>	<b>69,22%</b>	<b>98,331</b>	<b>68,12%</b>	<b>1,793</b>	<b>5,225</b>	
38	БДИБР	Белмекен	144,036	3,810	99,729	69,24%	95,919	68,40%			↓
39	БДИБР	Чаира	5,500	1,369	3,781	68,74%	2,412	58,38%			↑
	БДИБР	<b>Баташки водносилов път</b>									
	БДИБР	<b>Голям Беглик-Широка поляна</b>	<b>86,091</b>	<b>7,242</b>	<b>67,654</b>	<b>78,58%</b>	<b>60,412</b>	<b>76,62%</b>	<b>2,840</b>	<b>5,337</b>	
40	БДИБР	Голям Беглик	62,111	3,942	50,400	81,14%	46,458	79,87%			↓
41	БДИБР	Широка поляна	23,980	3,300	17,254	71,95%	13,954	67,48%			↓
42	БДИБР	Беглика	1,554	0,242	0,866	55,70%	0,624	47,53%	0,098	0,481	↓
43	БДИБР	Тошков Чарк	1,782	0,276	0,891	50,01%	0,615	40,85%	0,298	0,380	↓
44	БДИБР	Батак	310,298	19,950	144,906	46,70%	124,956	43,04%	6,114	3,222	↑
	БДИБР	<b>Каскада Доспат-Въча</b>									
45	БДЗБР	Доспат	449,249	14,907	409,074	91,06%	394,167	90,75%	0,743	0,743	~
46	БДИБР	Цанков камък	110,708	31,200	73,389	66,29%	42,189	53,06%	1,917	1,377	↑
47	БДИБР	Въча	226,120	24,520	152,120	67,27%	127,600	63,29%	1,759	17,717	↓
48	БДИБР	Кричим	20,256	1,730	20,161	99,53%	18,431	99,49%	17,722	13,512	↑
	БДИБР	<b>Каскада Арда</b>									
49	БДИБР	Кърджали	497,236	107,176	280,958	56,50%	173,782	44,55%	1,140	9,633	↓
50	БДИБР	Студен кладенец	387,772	90,667	223,620	57,67%	132,953	44,75%	6,830	24,447	↓
51	БДИБР	Ивайловград	156,702	59,526	146,885	93,74%	87,359	89,90%	15,695	27,574	↓
52	БДИБР	Розов кладенец	20,400	13,268	16,548	81,12%	3,280	45,99%	не се получава ежедневна информация приток и разход		~

\* Данните в таблицата са за състоянието на комплексните и значими язовири по Приложение 1 от Закона за водите към 8 часа на съответния ден.

\*\* С Решение №740 от 15 октомври 2020 г. за осигуряване на дългосрочната стабилност на водоснабдяването на Столична община, Министерски съвет определя „Български ВиК холдинг“ ЕАД, да извърши необходимите действия за осигуряване на възможност за пречистване на питейни води от язовир „Огняново“.

Към момента не са изпълнени изискванията за вписване на язовира в регистъра съгласно изискванията на Закона за здравето и няма разрешително по реда на закона за водите, поради което не се подават води за питейнобитово водоснабдяване. \*\*\*

**Язовир Панчарево:**

Съгласно предоставената справка от НС ЕАД язовир „Панчарево“ прелива с 5,95 м<sup>3</sup>/сек. Постъпващият приток в язовира на 17.11.2023 г. е 6,882 м<sup>3</sup>/сек. Размерът на дневния разход и прелялото количество се равняват на 6,299 м<sup>3</sup>/сек. Наличният обем в язовира е 5,3096 млн. м<sup>3</sup>, което представлява 82,13% от общия му обем.

**Язовир Пчелина:**

Съгласно предоставената справка от НС ЕАД язовир „Пчелина“ прелива с 4,211 м<sup>3</sup>/сек. Постъпващият приток в язовира на 17.11.2023 г. е 4,259 м<sup>3</sup>/сек. Размерът на дневния разход и прелялото количество се равняват на 4,259 м<sup>3</sup>/сек. Наличният обем в язовира е 53,95 млн. м<sup>3</sup>, което представлява 99,54% от общия му обем.

## По данни и прогнози на НИМХ

На 17.11 речните нива в Черноморски и Източнорубеломорски басейн ще останат без съществени изменения. На 17.11, 18.11 и 19.11 в резултат на валежи речните нива в по-голяма част от басейните ще се повишават, като по-значителни те ще са както следва:

### *Дунавски басейн:*

-от следобедните часове на 17.11 и на 18 и 19.11 в резултат на валежи ще се повишават речните нива в целия басейн. По-значителни повишения ще има във вечерните часове на 17.11 и през нощта срещу 18.11 във водосборите на реките Нишава, Ерма и във водосборите на реките западно от водосбора на р. Вит. На 18.11 и през нощта срещу 19.11 по-значителни повишения ще има във водосборите на р. Янтра, Русенски Лом и добруджанските реки. От вечерта на 19 речните нива ще се понижават или ще останат без съществени изменения, като в резултат на оттичане и снеготопене ще има повишения в долните течения на основните реки;

### *Черноморски басейн:*

-в резултат на валежи на 18 и 19.11 ще има повишения на речните нива в целия басейн. Значителни ще са те в следобедните и вечерните часове на 18.11 и през нощта срещу 19.11, като в резултат на подприщване от морското ниво ще има локални разливи в долните течения на южночерноморските реки. От вечерните часове на 19 ще започне понижение на речните нива, като в резултат на оттичане и подприщване, повишения ще има в долните течения на основните реки;

### *Източнорубеломорски басейн:*

-от нощта на 17 срещу 18.11 до 19.11 в резултат на валежи ще се повишават речните нива в басейна. По-значителни ще са повишенията през нощта срещу 18.11 и в сутрешните часове на 18.11 в рило-родопските притоци на р. Марица, водосборите на р. Арда и р. Бяла, а през нощта срещу 19.11 във водосбора на р. Тунджа и в старопланинските и средногорските притоци на р. Марица. На 19.11 през деня речните нива в по-голяма част от басейна ще са без съществени изменения, като в резултат на оттичане ще има повишения на речните нива в долните течения на основните реки и в резултат на снеготопене в планинските притоци;

### *Западнобеломорски басейн:*

-от вечерните часове на 17.11 до обедните на 18.11 ще има повишения на речните нива в целия басейн. От следобедните часове на 18.11 и на 19 речните нива ще се понижават, като в резултат на снеготопене ще има краткотрайни повишения в планинските притоци на реките от басейна.

**В резултат на интензивни валежи има опасност от възникване на поройни наводнения през следващите 48 часа на територията на:** р. Дунав (териториите оттичащи се директно в участъка от гр. Русе до Границата) - обл. Силистра (общ. Кайнарджа, общ. Силистра), обл. Добрич (общ. Фенерал Тошево); р. Царацар - обл. Разград (общ. Исперих, общ. Завед), обл. Силистра (общ. Главаница, общ. Тутракан); р. Суха река - обл. Добрич (общ. Добрич, общ. Кошари); р. Сенковец - обл. Разград (общ. Исперих); р. Русенски Лом (р. Бели Лом, р. Долапдере, р. Малки Лом, р. Наловска, р. Черни Лом) - обл. Разград (общ. Разград, общ. Цар Калоян), обл. Търговище (общ. Попово), обл. Русе (общ. Иваново); р. Канагьол - обл. Силистра (общ. Силистра), обл. Шумен (общ. Каолиново); р. Батова (р. Изворска и по основната река) - обл. Добрич (общ. Балчик), обл. Варна (общ. Аксаково); р. Вая - обл. Бургас (общ. Несебър); р. Двойница - обл. Бургас (общ. Несебър, общ. Поморие), обл. Варна (общ. Бяла); р. Дращела - обл. Бургас (общ. Несебър); р. Камчия (р. Луда Камчия, р. Елешница, р. Голяма Камчия) - обл. Бургас (общ. Руен, общ. Сунгурларе), обл. Търговище (общ. Търговище), обл. Варна (общ. Дългопол, общ. Аврен), обл. Сливен (общ. Котел), обл. Шумен (общ. Върбица); р. Панаирдере - обл. Варна (общ. Бяла); р. Провадийска (р. Главница и по основната река) - обл. Варна (общ. Провадия), обл. Шумен (общ. Каспичан); Северночерноморско крайбрежие (териториите оттичащи се директно в Черно море) - обл. Добрич (общ. Каварна), обл. Варна (общ. Варна, общ. Аврен, общ. Долни Чифлик, общ. Бяла), обл. Бургас (общ. Несебър); р. Фандъклийска - обл. Варна (общ. Долни Чифлик); р. Хаджидере - обл. Бургас (общ. Несебър, общ. Поморие); Южночерноморско крайбрежие (териториите оттичащи се директно в Черно море) - обл. Бургас (общ. Несебър, общ. Поморие); р. Атеринска - обл. Хасково (общ. Ивайловград); р. Бяла - обл. Хасково (общ. Ивайловград); р. Марица (по основната река в района на Димитровград, р. Въча, р. Гашня, р. Девинска, р. Кантарджи, р. Крива, р. Луда река, р. Меричлерска, р. Саръяр, Узунджовска, р. Хасковска, р. Читаждере, р. Широколъшка) - обл. Смолян (общ. Девин, общ. Чепеларе), обл. Пазарджик (общ. Батак), обл. Хасково (общ. Ивайловград, общ. Димитровград, общ. Хасково); р. Тунджа (по основната река в средното течение, р. Араплийска, р. Асеновска, р. Балаклия, р. Кушудере, р. Мараш, р. Мочурица, р. Поповска, р. Сигмен) - обл. Сливен (общ. Сливен), обл. Ямбол (общ. Елхово, общ. Болярово, общ. Стралджа), обл. Бургас (общ. Сунгурларе, общ. Карнобат); р. Струма (р. Влахинска, р. Градевска, р. Дяволска, р. Потока, р. Стара река, р. Сушицка, р. Цапаревска) - обл. Благоевград (общ. Кресна, общ. Симитли, общ. Струмани); р. Места (р. Ръждавица, р. Лъкенска, р. Исток, р. Добринишка, р. Дамяница, р. Глазна, р. Вищерица, р. Безбожка, р. Ретижем, р. Каменица, р. Бяла, р. Бъндерица, р. Канина) - обл. Благоевград (общ. Банско, общ. Гърмен, общ. Разлог, общ. Гоце Делчев); р. Доспат (по основната река, р. Караджадере) - обл. Пазарджик (общ. Велинград).



## МЕТЕОРОЛОГИЧЕН БЮЛЕТИН



Анализ на денонощната сума на валежа от 7:30 ч на 16.11.2023 г. до 7:30 ч на 17.11.2023 г., използващ модел ALADIN-BG и данни от наблюдателната мрежа на НИМХ

### Метеорологична прогноза за 18 ноември 2023 г.

През следващото денонощие ще е ветровито със силен и бурен северозападен вятър, който през нощта срещу неделя в Североизточна България ще се усилва до ураганен. С усилването на вятъра температурите ще се понижат.

През нощта валежите в страната ще продължат, в повечето райони ще са от дъжд, по-значителни в Южна България, а в планинските райони на Западна България - от сняг. Минималните температури ще са между  $1^{\circ}$  и  $6^{\circ}$ . Утре преди обяд валежи ще има в Южна и Източна България, предимно от дъжд, по високите полета - от дъжд и сняг. След обяд сняг ще завали и в Североизточна България, а през нощта срещу неделя и в югоизточните райони. Със застудяването в нощните часове за кратко там ще се образува тънка снежна покривка. Максималните температури ще са  $3^{\circ}$ - $8^{\circ}$ .

Над планините ще преобладава облачно време с валежи главно от сняг. В масивите от Западна България и по старопланинското било ще се образува снежна покривка. Ще духа силен и бурен север-северозападен вятър и ще има условия за виелици и навявания. Максималната температура на височина 1200 m ще е около минус  $2^{\circ}$ , на 2000 m - около минус  $8^{\circ}$ .

По Черноморието ще преобладава облачно време с валежи от дъжд, значителни по южното крайбрежие. Ще е ветровито със силен и бурен вятър, който през нощта срещу неделя по северното Черноморие ще се усилва до ураганен. Максималните температури ще са  $11^{\circ}$ - $13^{\circ}$ . Температурата на морската вода е от  $10^{\circ}$  по северното крайбрежие до  $15^{\circ}$  по южното. Вълнението на морето ще бъде 3-4 бала, през нощта срещу неделя по северното крайбрежие вълнението ще се усили до 5-6 бала.

### Прогноза за времето от 19 до 24 ноември 2023 г.

В неделя сутринта вятърът все още ще е силен и бурен, по Черноморието - ураганен. В Източна България ще бъде облачно с валежи от дъжд и сняг, а над Западна облачността ще се разкъсва и ще намалява. През деня вятърът постепенно ще отслабва, валежите ще спрат, а облачността и над източните райони ще се разкъсва. Студено време с минимални температури между минус 2° и 3°, а максимални - между 5° и 10°. В понеделник ще има променлива облачност, над много райони намалява до предимно слънчево. Ще духа до умерен северозападен вятър. Температурите ще се повишат, сутрешните - слабо, а дневните с 5-6 градуса. Във вторник със слаб южен вятър ще се затопли още. Облачността ще се увеличи, от запад ще започнат валежи от дъжд. През следващите дни вятърът ще е от североизток и с него ще прониква хладен въздух. Температурите ще се понижат и в четвъртък максималните ще са между 5° и 10°. Ще бъде предимно облачно с валежи на много места в страната, повишава се вероятността в отделни райони да са значителни по количество. В петък в Южна България ще се задържи със значителна облачност и превалявания от дъжд, а над Северна облачността ще се разкъсва и ще намалява.

### ПРОГНОЗА ЗА ОЧАКВАНИ КОЛИЧЕСТВА ВАЛЕЖИ

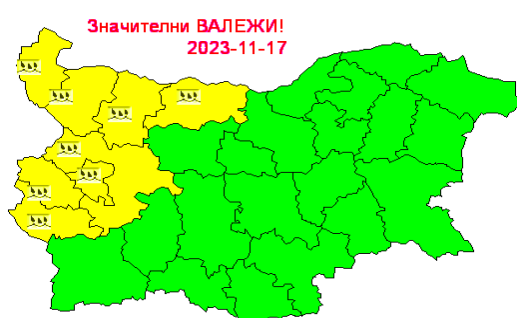
**За 17 и 18 ноември 2023 г.:** През нощта валежите в страната ще продължат, в повечето райони ще са от дъжд, по-значителни в Южна България, а в планинските райони на Западна България - от сняг. Количествата в северна България ще са до 5 mm, в Южна - 5-10 mm, в отделни райони там, главно планински - до 15-20 mm. Утре преди обяд валежи ще има в Южна и Източна България, предимно от дъжд, по високите полета - от дъжд и сняг. Количества до 10 mm. След обяд сняг ще завали и в Североизточна България, а през нощта срещу неделя и в югоизточните райони. Със застудяването в нощните часове за кратко там ще се образува тънка снежна покривка. Количества след обяд и до полунощ: 1-10 mm, в Североизточна България - 15-25 mm.

**За 19 и 20 ноември 2023 г.:** След полунощ в неделя и в сутрешните часове валежи ще има все още на места в Източна България - количества 3-20 mm, около обяд валежите навсякъде ще спрат. В понеделник - без валежи.

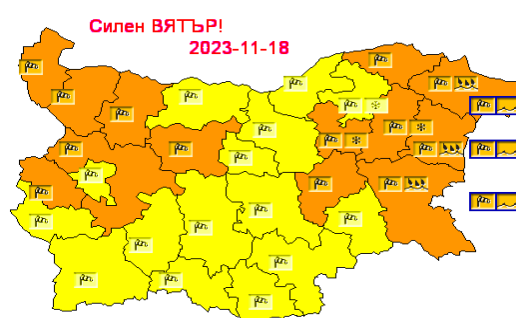
## ПРОГНОЗА ЗА ОПАСНИ И ОСОБЕНО ОПАСНИ МЕТЕОРОЛОГИЧНИ ЯВЛЕНИЯ

За 17 ноември 2023 г. НИМХ издава предупреждение от първа степен (жълт код) за значителни валежи от дъжд в 9 области от западната половина от страната.

За 18 ноември 2023 г. НИМХ издава предупреждение от първа и втора степен (жълт и оранжев код) за силен вятър за цялата страна, предупреждение от първа степен (жълт код) за значителни валежи в Източна България и предупреждение от първа степен (жълт код) за първи сняг с образуване за кратко на тънка и неравномерна снежна покривка в североизточните райони.



Карта на опасните явления за 17.11.2023 г.



Карта на опасните явления за 18.11.2023 г.

Подробна информация за предупрежденията и опасните метеорологични явления по области и общини може да бъде получена от интерактивната карта на адрес: <https://weather.bg/obshtini/>

### Легенда:



Бяло:

Липсваща, недостатъчна, стара или съмнителна информация.



Зелено:

Няма опасни явления.



Жълто:

Времето може да бъде потенциално опасно. Явленията, които са прогнозирани, не са необичайни, но изискват внимание, ако възнамерявате да вършите работа на открито. Следете прогнозите за времето и не поемайте излишен риск.



Оранжево:

Времето е опасно. Прогнозирани са по-рядко случващи се метеорологични явления. Възможни са материални щети и има опасност от наранявания. Бъдете много внимателни и се информирайте подробно и често за метеорологичната обстановка. Съобразявайте се с неизбежните рискове и следвайте всички съвети на компетентните органи.



Червено:

Времето е много опасно. Прогнозирани са изключително интензивни опасни метеорологични явления. Възможни са големи материални щети и нещастни случаи, може да възникне и опасност за живота. Следвайте нарежданията и всички съвети на компетентните органи и бъдете готови да извънредни мерки.

## ХИДРОЛОГИЧЕН БЮЛЕТИН

### Анализ на хидрологичната обстановка през изминалото денонощие

Анализът е направен на база измерени водни стоежи и изчислени по временни ключови криви водни количества от оперативни автоматични и конвенционални хидрометрични станции на НИМХ:

**Дунавски басейн:** През изминалото денонощие нивата на реките в басейна са останали без съществени изменения. Регистрираните изменения на нивата в средните и долните течения на р. Огоста (-27/+15 см) и р. Искър (-22/+19 см), и на р. Осъм при гр. Ловеч (-12/+14 см) и р/ Джулюница при с. Джулюница са в резултат на оттичане и работата на хидротехнически съоръжения. Отчетените колебания на речните нива в останалата част от басейна са както следва: за водосбора на р. Нишава с до  $\pm 1$  см; за водосбора на р. Лом с до  $\pm 3$  см; за водосбора на р. Огоста от -2 см до +3 см; за водосбора на р. Искър от -3 см до +4 см; за водосбора на р. Вит от -5 см до +6 см; за водосбора на р. Осъм от -6 см до +4 см; за водосбора на р. Янтра от -4 см до +4 см; за водосбора на р. Русенски Лом с до  $\pm 1$  см. Водните количества на реките в басейна са под праговете за средни води и около праговете за ниски води.

**Черноморски басейн:** През изминалото денонощие нивата на наблюдаваните реки са останали без съществени изменения. Отчетените колебания на речните нива в басейна са както следва: за водосбора на р. Провадийска с до  $\pm 3$  см; за водосбора на р. Камчия от -1 см до +1 см; за водосбора на р. Айтоска с до  $\pm 1$  см; за водосбора на р. Факийска без изменение; за водосбора на р. Ропотамо от -2 см до +1 см. Водните количества на реките в басейна са под праговете за средни води и около праговете за ниски води.

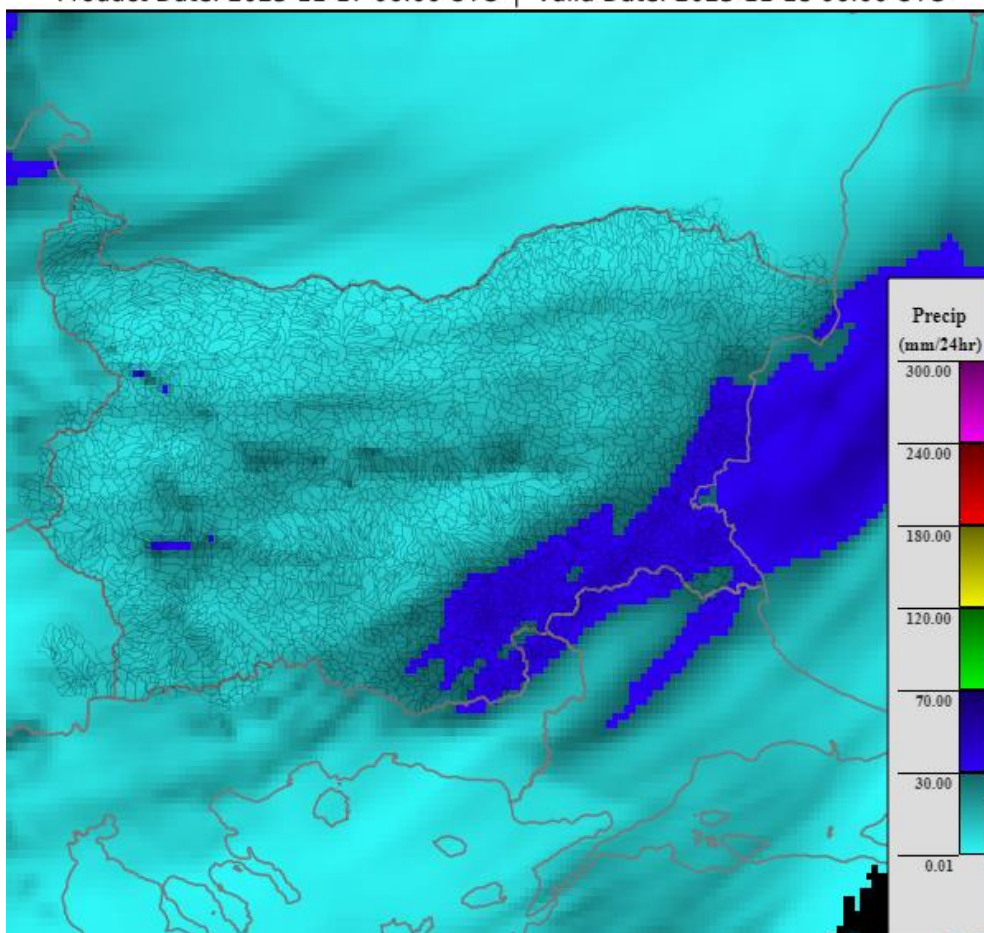
**Източнобеломорски басейн:** През изминалото денонощие нивата на повечето реки във водосбора са останали без съществени изменения. Отчетените изменения на речните нива в басейна са както следва: за водосбора на р. Тунджа от -8 см до +16 см; за водосбора на р. Марица от -13 см до +12 см; за водосбора на р. Арда от -7 см до +7 см. Водните количества на реките в басейна са под праговете за средни води и около праговете за ниски води.

**Западнобеломорски басейн:** През изминалото денонощие нивата на наблюдаваните реки в басейна са без съществени изменения. Регистрираните колебания на речните нива в басейна са както следва: за водосбора на р. Места от -6 см до +6 см; за водосбора на р. Струма с до  $\pm 4$  см. Водните количества в басейна са под праговете за средни води и около праговете за ниски води.

## ДОПЪЛНИТЕЛНА ПРОГНОЗНА МЕТЕОРОЛОГИЧНА ИНФОРМАЦИЯ, ИЗПОЛЗВАНА ПРИ ИЗГОТВЯНЕ НА ХИДРОЛОГИЧНАТА ПРОГНОЗА

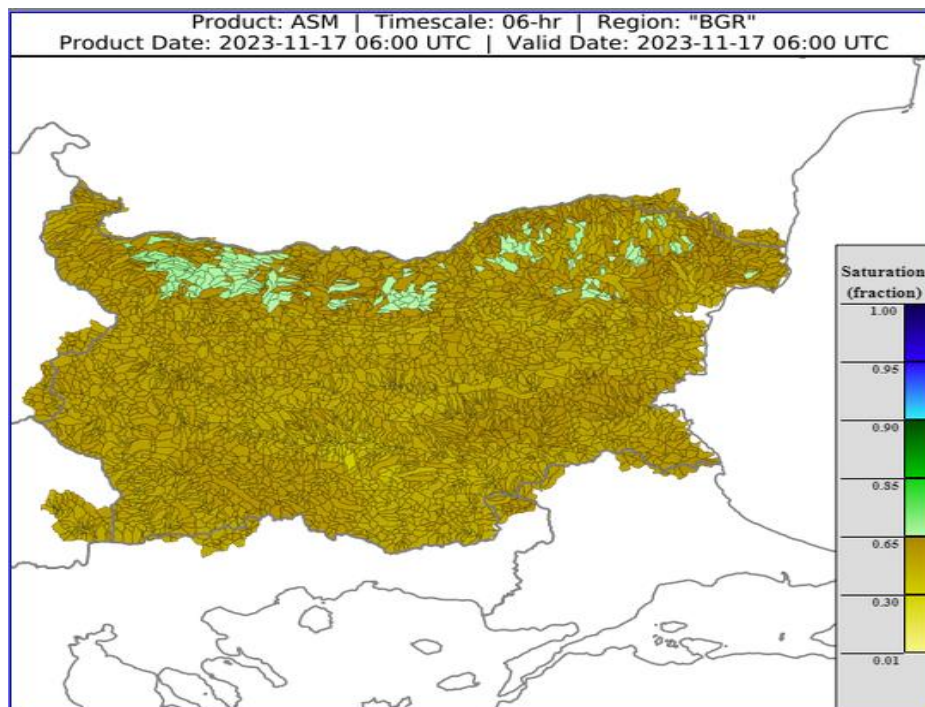
- 24 h прогноза за валежите от модела ALADIN за района на Черно море и Близкия Изток от 08:00 ч. местно време на 17.11.2023 г. до 08:00 ч. местно време на 18.11.2023 г.

Product: TSMS ALADIN FORECAST | Timescale: 24-hr | Region: "BGR"  
Product Date: 2023-11-17 06:00 UTC | Valid Date: 2023-11-18 06:00 UTC

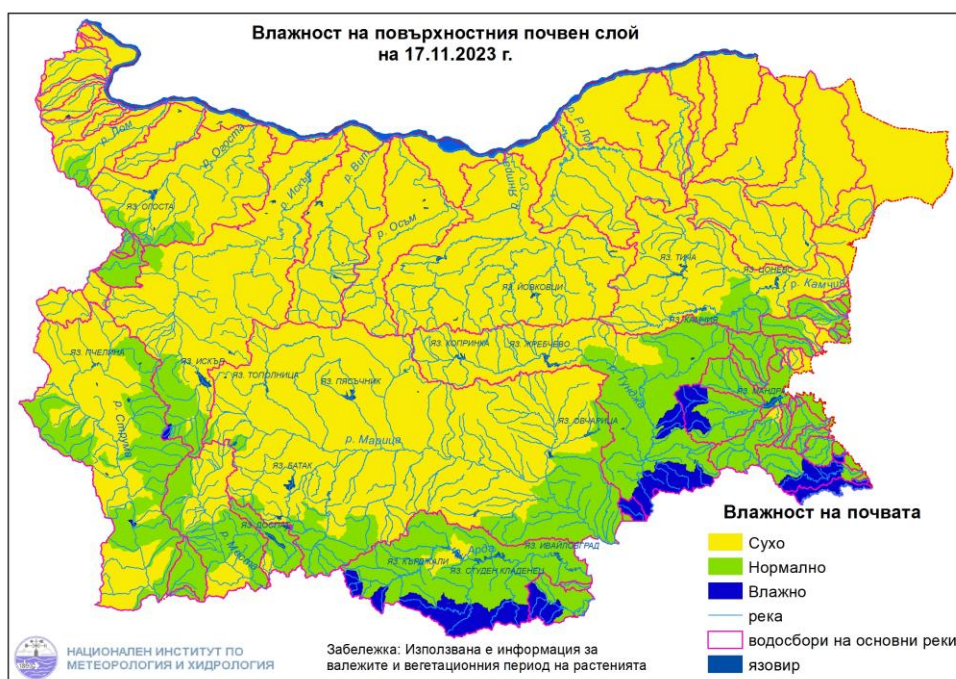


- **Влажност на почвата**

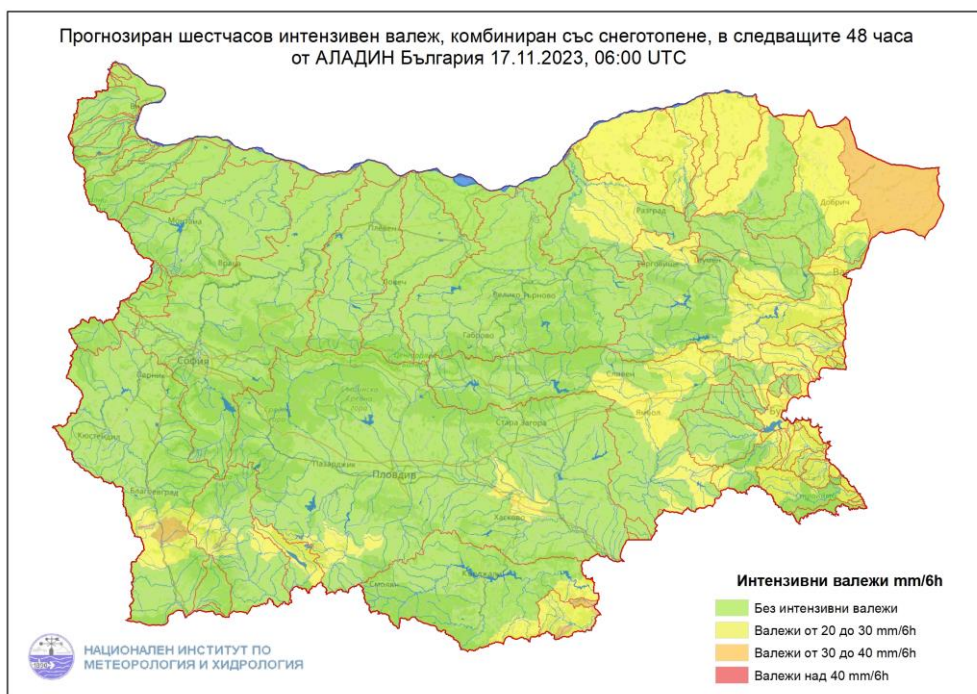
На картата по-долу е представено пространственото разпределение на **средната почвена влага** - насищане с вода на повърхностния (до 30 cm) почвен слой с използване на резултати от модела Sacramento Soil Moisture Accounting Model.



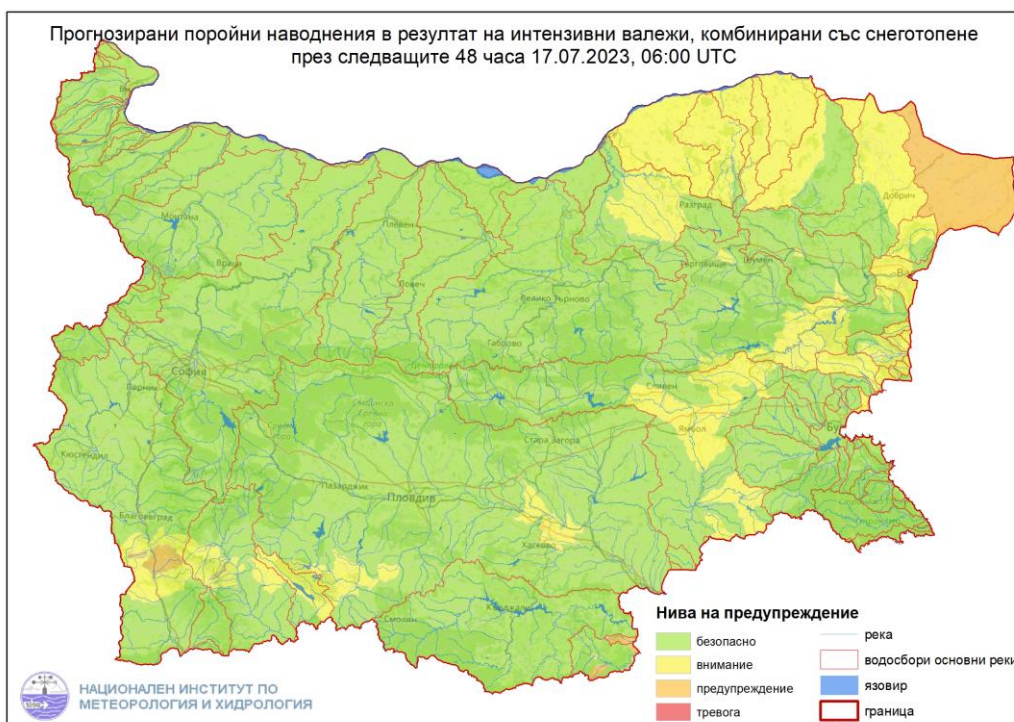
- На картата по-долу е представено пространственото разпределение на средната почвена влага.



- **Кarti за прогнозиран интензивни валежи в следващите 48 ч от ALADIN България - (изход от модела, стартиран на 03.11.2023 г. в 06:00 UTC).**



- **Карта с прогнозиран поройни наводнения в резултат на интензивни валежи през следващите 72 часа.**



**Прогнозирани поройни наводнения през следващите 48 часа по водосбори и общини:**

**Дунавски басейн:**

- р. Дунав (териториите оттичащи се директно в участъка от гр. Русе до Границата) - обл. Силистра (общ. Кайнарджа, общ. Силистра), обл. Добрич (общ. Фенерал Тошево);
- р. Царацар - обл. Разград (общ. Исперих, общ. Завед), обл. Силистра (общ. Главаница, общ. Тутракан);
- р. Суха река - обл. Добрич (общ. Добрич, общ. Кошари);
- р. Сенковец - обл. Разград (общ. Исперих);
- р. Русенски Лом (р. Бели Лом, р. Долапдере, р. Малки Лом, р. Наловска, р. Черни Лом) - обл. Разград (общ. Разград, общ. Цар Калоян), обл. Търговище (общ. Попово), обл. Русе (общ. Иваново);
- р. Канагьол - обл. Силистра (общ. Силистра), обл. Шумен (общ. Каолиново).

**Черноморски басейн:**

- р. Батова (р. Изворска и по основната река) - обл. Добрич (общ. Балчик), обл. Варна (общ. Аксаково);
- р. Вая - обл. Бургас (общ. Несебър);
- р. Двойница - обл. Бургас (общ. Несебър, общ. Поморие), обл. Варна (общ. Бяла);
- р. Дращела - обл. Бургас (общ. Несебър);
- р. Камчия (р. Луда Камчия, р. Елешница, р. Голяма Камчия) - обл. Бургас (общ. Руен, общ. Сунгурларе), обл. Търговище (общ. Търговище), обл. Варна (общ. Дългопол, общ. Аврен), обл. Сливен (общ. Котел), обл. Шумен (общ. Върбица);
- р. Панаирдере - обл. Варна (общ. Бяла);
- р. Провадийска (р. Главница и по основната река) - обл. Варна (общ. Провадия), обл. Шумен (общ. Каспичан);
- Северночерноморско крайбрежие (териториите оттичащи се директно в Черно море) - обл. Добрич (общ. Каварна), обл. Варна (общ. Варна, общ. Аврен, общ. Долни Чифлик, общ. Бяла), обл. Бургас (общ. Несебър);
- р. Фандъклийска - обл. Варна (общ. Долни Чифлик);
- р. Хаджидере - обл. Бургас (общ. Несебър, общ. Поморие);
- Южночерноморско крайбрежие (териториите оттичащи се директно в Черно море) - обл. Бургас (общ. Несебър, общ. Поморие).

**Източнобеломорски басейн:**

- р. Атеринска - обл. Хасково (общ. Ивайловград);
- р. Бяла - обл. Хасково (общ. Ивайловград);
- р. Марица (по основната река в района на Димитровград, р. Въча, р. Гашня, р. Девинска, р. Кантарджи, р. Крива, р. Луда река, р. Меричлерска, р. Саръяр, Узунджовска, р. Хасковска, р. Читакдере, р. Широколъшка) - обл. Смолян (общ. Девин, общ. Чепеларе), обл. Пазарджик (общ. Батак), обл. Хасково (общ. Ивайловград, общ. Димитровград, общ. Хасково);
- р. Тунджа (по основната река в средното течение, р. Араплийска, р. Асеновска, р. Балаклия, р. Кушудере, р. Мараш, р. Мочурица, р. Поповска, р. Сигмен) - обл. Сливен (общ. Сливен), обл. Ямбол (общ. Елхово, общ. Болярско, общ. Стралджа), обл. Бургас (общ. Сунгурларе, общ. Карнобат).

**Западнобеломорски басейн:**

- р. Струма (р. Влахинска, р. Градевска, р. Дяволска, р. Потока, р. Стара река, р. Сушицка, р. Цапаревска) - обл. Благоевград (общ. Кресна, общ. Симитли, общ. Струмляни);
- р. Места (р. Ръждавица, р. Лъкенска, р. Исток, р. Добринишка, р. Дамяница, р. Глазна, р. Вищерица, р. Безбожка, р. Ретижем, р. Каменица, р. Бяла, р. Бъндерица, р. Канина) - обл. Благоевград (общ. Банско, общ. Гърмен, общ. Разлог, общ. Гоце Делчев);
- р. Доспат (по основната река, р. Караджадере) - обл. Пазарджик (общ. Велинград).



## ХИДРОЛОГИЧНА ПРОГНОЗА

На основа на метеорологичната прогноза, обработената хидрологична информация и моделираните водни количества от НИМХ:

**Дунавски басейн:** От следобедните часове днес (17.11) и на 18 и 19.11 в резултат на валежи ще се повишават речните нива в целия басейн. По-значителни повишения ще има във вечерните часове на 17.11 и през нощта срещу 18.11 във водосборите на реките Нишава, Ерма и във водосборите на реките западно от водосбора на р. Вит. На 18.11 и през нощта срещу 19.11 по-значителни повишения ще има във водосборите на р. Янтра, Русенски Лом и добруджанските реки. От вечерта на 19 и на 20.11 речните нива ще се понижават или ще останат без съществени изменения, като в резултат на оттичане и снеготопене ще има повишения в долните течения на основните реки.

В резултат на интензивни валежи има опасност от възникване на поройни наводнения през следващите 48 часа на територията на: **р. Дунав** (териториите оттичащи се директно в участъка от гр. Русе до Границата) - обл. Силистра (общ. Кайнарджа, общ. Силистра), обл. Добрич (общ. Фенерал Тошево); **р. Царацар** - обл. Разград (общ. Исперих, общ. Завед), обл. Силистра (общ. Главаница, общ. Тутракан); **р. Суха река** - обл. Добрич (общ. Добрич, общ. Кошари); **р. Сенковец** - обл. Разград (общ. Исперих); **р. Русенски Лом** (р. Бели Лом, р. Долапдере, р. Малки Лом, р. Наловска, р. Черни Лом) - обл. Разград (общ. Разград, общ. Цар Калоян), обл. Търговище (общ. Попово), обл. Русе (общ. Иваново); **р. Канагьол** - обл. Силистра (общ. Силистра), обл. Шумен (общ. Каолиново).

**Черноморски басейн:** Днес (17.11) речните нива в басейна ще останат без съществени изменения. В резултат на валежи на 18 и 19.11 ще има повишения на речните нива в целия басейн. Значителни ще са те в следобедните и вечерните часове на 18.11 и през нощта срещу 19.11, като в резултат на подприщване от морското ниво ще има локални разливи в долните течения на южночерноморските реки. От вечерните часове на 19 и на 20.11 ще започне понижение на речните нива, като в резултат на оттичане и подприщване, повишения ще има в долните течения на основните реки.

В резултат на интензивни валежи има опасност от възникване на поройни наводнения през следващите 48 часа на територията на: **р. Батова** (р. Изворска и по основната река) - обл. Добрич (общ. Балчик), обл. Варна (общ. Аксаково); **р. Вая** - обл. Бургас (общ. Несебър); **р. Двойница** - обл. Бургас (общ. Несебър, общ. Поморие), обл. Варна (общ. Бяла); **р. Дращела** - обл. Бургас (общ. Несебър); **р. Камчия** (р. Луда Камчия, р. Елешница, р. Голяма Камчия) - обл. Бургас (общ. Руен, общ. Сунгурларе), обл. Търговище (общ. Търговище), обл. Варна (общ. Дългопол, общ. Аврен), обл. Сливен (общ. Котел), обл. Шумен (общ. Върбица); **р. Панаирдере** - обл. Варна (общ. Бяла); **р. Провадийска** (р. Главница и по основната река) - обл. Варна (общ. Провадия), обл. Шумен (общ. Каспичан); **Северночерноморско крайбрежие** (териториите оттичащи се директно в Черно море) - обл. Добрич (общ. Каварна), обл. Варна (общ. Варна, общ. Аврен, общ. Долни Чифлик, общ. Бяла), обл. Бургас (общ. Несебър); **р.**

**Фандъклийска** - обл. Варна (общ. Долни Чифлик); **р. Хаджидере** - обл. Бургас (общ. Несебър, общ. Поморие); **Южночерноморско крайбрежие** (териториите оттичащи се директно в Черно море) - обл. Бургас (общ. Несебър, общ. Поморие).

**Източнобеломорски басейн:** Днес (17.11) речните нива в басейна ще останат без съществени изменения. От нощта на 17 срещу 18.11 до 19.11 в резултат на валежи ще се повишават речните нива в басейн. По-значителни ще са повишенията през нощта срещу 18.11 и в сутрешните часове на 18.11 в рилородопските притоци на р. Марица, водосборите на р. Арда и р. Бяла, а през нощта срещу 19.11 във водосбора на р. Тунджа и в старопланинските и средногорските притоци на р. Марица. На 19.11 през деня и на 20.11 речните нива в по-голяма част от басейна ще са без съществени изменения, като в резултат на оттичане ще има повишения на речните нива в долните течения на основните реки и в резултат на снеготопене в планинските притоци.

В резултат на интензивни валежи има опасност от възникване на поройни наводнения през следващите 48 часа на територията на: **р. Атеринска** - обл. Хасково (общ. Ивайловград); **р. Бяла** - обл. Хасково (общ. Ивайловград); **р. Марица** (по основната река в района на Димитровград, р. Въча, р. Гашня, р. Девинска, р. Кантарджи, р. Крива, р. Луда река, р. Меричлерска, р. Саръяр, Узунджовска, р. Хасковска, р. Читакдере, р. Широколъшка) - обл. Смолян (общ. Девин, общ. Чепеларе), обл. Пазарджик (общ. Батак), обл. Хасково (общ. Ивайловград, общ. Димитровград, общ. Хасково); **р. Тунджа** (по основната река в средното течение, р. Араплийска, р. Асеновска, р. Балаклия, р. Кушудере, р. Мараш, р. Мочурица, р. Поповска, р. Сигмен) - обл. Сливен (общ. Сливен), обл. Ямбол (общ. Елхово, общ. Болярово, общ. Стралджа), обл. Бургас (общ. Сунгурларе, общ. Карнобат).

**Западнобеломорски басейн:** От вечерните часове днес (17.11) до обедните на 18.11 ще има повишения на речните нива в целия басейн. От следобедните часове на 18.11 и на 19 и 20.11 речните нива ще се понижават, като в резултат на снеготопене ще има краткотрайни повишения в планинските притоци на реките от басейна.

В резултат на интензивни валежи има опасност от възникване на поройни наводнения през следващите 48 часа на територията на: **р. Струма** (р. Влахинска, р. Градевска, р. Дяволска, р. Потока, р. Стара река, р. Сушицка, р. Цапаревска) - обл. Благоевград (общ. Кресна, общ. Симитли, общ. Струмани); **р. Места** (р. Ръждавица, р. Лъкенска, р. Исток, р. Добринишка, р. Дамяница, р. Глазна, р. Вищерица, р. Безбожка, р. Ретижем, р. Каменица, р. Бяла, р. Бъндерица, р. Канина) - обл. Благоевград (общ. Банско, общ. Гърмен, общ. Разлог, общ. Гоце Делчев); **р. Доспат** (по основната река, р. Караджадере) - обл. Пазарджик (общ. Велинград).

*\*В направените прогнози не се отчита работата и ретензионната способност на хидротехническите съоръжения.*

**Връзки към дневни бюлетини за прогнозирани водни количества и нива по водосбори от хидрологични модели и системи за ранно предупреждение:**

[За водосбора на р. Огоста](#)

[За водосбора на р. Искър](#)

[За водосбора на р. Вит](#)

[За водосбора на р. Янтра](#)

[За водосбора на р. Русенски Лом](#)

[За водосбора на р. Айтоска](#)

[За водосбора на р. Факийска](#)

[За водосбора на р. Марица и р. Тунджа](#)

[За водосбора на р. Арда](#)

[За водосбора на р. Струма](#)

## РЕКА ДУНАВ

Водни стоежи в българския участък на река Дунав за 17 ноември 2023 г. по данни на Изпълнителна агенция „Проучване и поддържане на река Дунав“:

станция	километър	воден стоеж [cm]	разлика	t вода
		водно количество [m <sup>3</sup> /s]	за 24 ч. [cm]	[°C]
Ново село	833.60	340 Q: 5 822	-3	11.5
Лом	743.30	406 Q: 5 859	+4	12.4
Оряхово	678.00	290 Q: 6 004	+1	13.6
Никопол	597.50	338	-6	12.2
Свищов	554.30	304 Q: 5 941	-7	12.5
Русе	495.60	309 Q: 6 019	0	12.6
Силистра	375.50	310 Q: 5 951	+5	12.8