



Министерство на  
околната среда и водите

**Ежедневен  
бюлетин за  
състоянието на  
водите**

**17 ДЕКЕМВРИ 2021**

**Комплексни и  
значими  
язовири**

**Речни нива**

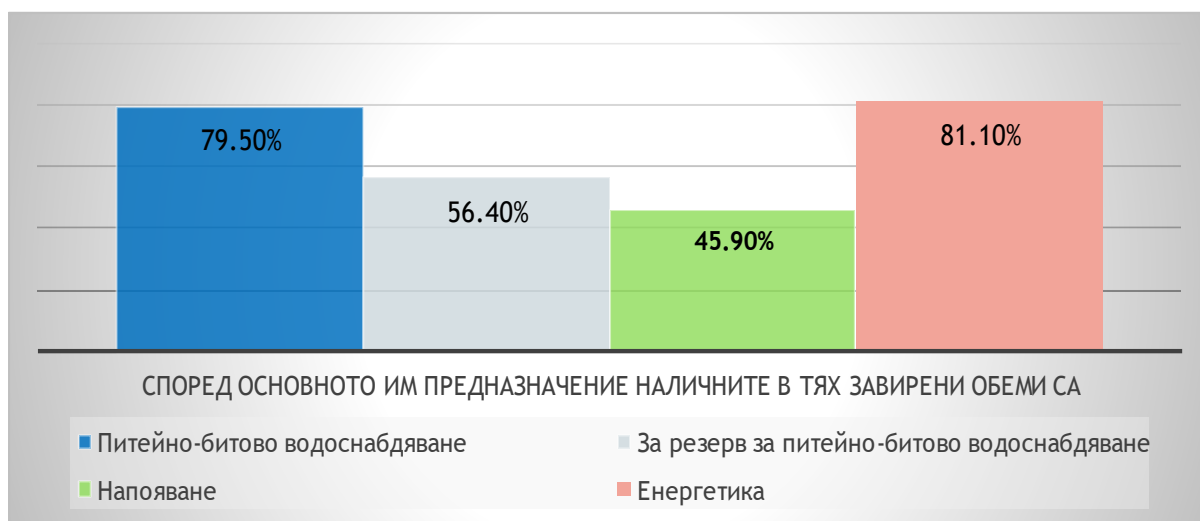
### Информация за наличните обеми в комплексните и значими язовири, които се следят в МОСВ:

Съгласно приложение №1 към чл. 13, ал. 1, т. 1 от Закона за водите, комплексните и значими язовири са 52 броя.

Сумата от наличните в тях завирени обеми към 17.12.2021 г. е 4533.0 млн. м<sup>3</sup>, представлява 68.7 % от сумата от общите им обеми, колкото е било отношението на завирените им обеми спрямо сумата на общите им обеми към 16.12.2021 г.

Според основното им предназначение наличните в тях завирени обеми са както следва:

- питейно-битово водоснабдяване - 79.5 % от общия им обем;
- за резервно питейно-битово водоснабдяване - 56.4 % от общия им обем;
- напояване - 45.9 % от общия им обем;
- енергетика - 81.1 % от общия им обем.



### Налични завирени обеми в язовири по приложение 1 на ЗВ с трансгранично влияние:

#### 1. за Каскада „Арда“:

Язовир „Кърджали“ - 462.390 млн. м<sup>3</sup>, което е 92.99 % от общия му обем;

Язовир „Студен кладенец“ - 376.718 млн. м<sup>3</sup>, което е 97.15 % от общия му обем;

Язовир „Ивайловград“ - 130.304 млн. м<sup>3</sup>, което е 83.15 % от общия му обем;

#### 2. за Каскада „Горна Тунджа“:

Язовир „Копринка“ - 63.847 млн. м<sup>3</sup>, което е 44.89 % от общия му обем;

Язовир „Жребчево“ - 220.432 млн. м<sup>3</sup>, което е 55.11 % от общия му обем.

## БЮЛЕТИН №456 от 17.12.2021 г. към 8 часа

### ОБОБЩЕНИ ДАННИ ЗА СЪСТОЯНИЕТО НА ВОДИТЕ В КОМПЛЕКСНИТЕ И ЗНАЧИМИ ЯЗОВИРИ

Сумата от наличните завирени обеми към комплексните и значими язовири е		4533.0	млн.куб.м.	представлява		68.7%	Тенденция	в бр. язовири			
Според основното предназначение на язовирите наличните в тях завирени обеми:		за питейно-битово водоснабдяване		79.5%	от общия им обем;	75.56%	от полезния им обем	↑ - повишаване на обема	29		
		за резервно - ПБВ		56.4%	от общия им обем;	52.55%	от полезния им обем	↓ -понижаване на обема	13		
		за напояване		45.9%	от общия им обем;	39.87%	от полезния им обем	~ - задържане на обема	6		
		за енергетика		81.1%	от общия им обем;	78.30%	от полезния им обем	⌋ -преливане	3		
№	БД	Язовир	Общ обем	Мъртъв/ Санитарен обем	Наличен обем		Наличен полезен обем		Ср. денонощен приток	Ср. денонощен разход	Тенденция
			млн.м <sup>3</sup>	млн.м <sup>3</sup>	млн.м <sup>3</sup>	% от общия обем	млн.м <sup>3</sup>	% от полезния обем	м <sup>3</sup> /сек.	м <sup>3</sup> /сек.	
1	БДДР	Искър	655.252	87.200	509.434	77.75%	422.234	74.33%	10.580	7.514	↑
2	БДДР	Бели Искър	15.080	1.400	10.836	71.85%	9.436	68.97%	1.600	0.445	↑
3	БДДР	Среченска бара	15.500	1.000	15.300	98.71%	14.300	98.62%	2.014	0.521	↑
4	БДДР	Христо Смирненски	27.700	4.200	24.677	89.09%	20.477	87.14%	0.227	1.395	↓
5	БДДР	Йовковци	92.179	9.000	84.113	91.25%	75.113	90.30%	0.668	0.668	~
6	БДЧР	Тича	311.800	40.000	228.392	73.25%	188.392	69.31%	1.591	3.489	↓
7	БДЧР	Камчия	233.550	76.000	205.381	87.94%	129.381	82.12%	6.528	2.211	↑
8	БДЧР	Ясна поляна	32.320	7.550	20.726	64.13%	13.176	53.19%	0.752	0.336	↑
9	БДИБР	Асеновец	28.200	2.000	19.864	70.44%	17.864	68.18%	0.660	0.845	↓
10	БДИБР	Боровица	27.300	4.600	22.250	99.82%	22.650	99.78%	0.350	0.350	~

11	БДЗБР	Студена	25.200	2.400	18.174	72.12%	15.774	69.18%	1.234	0.772	↑
12	БДЗБР	Дяково	35.400	8.000	28.301	79.95%	20.301	74.09%	0.597	0.172	↑
13	БДЗБР	Калин - за рез.водоснабдяване	1.024	0.100	0.262	25.58%	0.162	17.52%	не се получава ежедневна информация приток и разход		↓
14	БДЗБР	Карагьол - за рез.водоснабдяване	2.252	0.200	1.192	52.91%	0.992	48.32%			↑
15	БДДР	Огняново - за рез.водоснабдяване **	31.600	2.500	18.204	57.61%	15.704	53.97%	0.677	0.260	↑
16	БДДР	Панчарево	6.465	1.500	5.029	77.78%	3.529	71.07%	8.006	9.090	↓
17	БДДР	Ястребино	62.300	3.900	39.025	62.64%	35.125	60.15%	0.104	0.104	~
18	БДДР	Кула	20.250	0.700	8.860	43.75%	8.160	41.74%	0.116	0.116	~
19	БДДР	Рабиша	43.200	2.400	11.801	27.32%	9.401	23.04%	0.012	0.081	↓
20	БДДР	Огоста	506.000	67.000	206.350	40.78%	139.350	31.74%	5.440	5.440	~
21	БДДР	Сопот	60.908	1.300	28.600	46.96%	27.300	45.80%	1.215	0.289	↑
22	БДДР	Горни Дъбник	130.000	3.000	50.428	38.79%	47.428	37.34%	0.995	0.336	↑
23	БДДР	Бели Лом	25.500	3.200	8.915	34.96%	5.715	25.63%	0.081	0.081	~
24	БДЧР	Съединение	12.810	1.500	8.178	63.84%	6.678	59.05%	0.278	0.069	↑
25	БДЧР	Георги Трайков (Цонево)	330.000	21.000	171.731	52.04%	150.731	48.78%	4.691	1.682	↑
26	БДЧР	Порой	45.200	2.000	6.850	15.15%	4.850	11.23%	0.150	0.000	↑
27	БДЧР	Ахелой	12.350	0.800	2.531	20.49%	1.731	14.99%	0.174	0.231	↓
28	БДИБР	Жребчево	400.000	30.000	220.432	55.11%	190.432	51.47%	7.787	13.065	↓
29	БДИБР	Малко Шарково	45.000	3.900	36.558	81.24%	32.658	79.46%	1.202	0.091	↑
30	БДИБР	Домлян	26.074	0.700	7.984	30.62%	7.284	28.71%	1.470	0.055	↑
31	БДИБР	Пясъчник	206.530	3.400	26.354	12.76%	22.954	11.30%	2.119	0.175	↑
32	БДИБР	Тополница	137.108	20.000	62.211	45.37%	42.211	36.04%	8.819	0.370	↑
33	БДИБР	Тракиец	114.000	24.000	70.950	62.24%	46.950	52.17%	1.389	0.116	↑
34	БДЗБР	Пчелина	54.200	34.200	54.450	100.46%	20.250	101.25%	19.606	19.606	↓
35	БДДР	Александър Стамболийски	205.569	20.000	137.269	66.78%	117.269	63.19%	7.091	11.900	↓
36	БДДР	Кокаляне	не се получава ежедневна информация								
37	БДИБР	Копринка	142.214	5.410	63.847	44.89%	58.437	42.72%	10.108	6.380	↑
	БДИБР	<b>Белмекен-Чаира</b>	<b>149.536</b>	<b>5.179</b>	<b>98.556</b>	<b>65.91%</b>	<b>93.377</b>	<b>64.68%</b>	<b>2.202</b>	<b>9.852</b>	
38	БДИБР	Белмекен	144.036	3.810	95.306	66.17%	91.496	65.25%			↓

39	БДИБР	Чаира	5.500	1.369	3.250	59.09%	1.881	45.53%			↑
	БДИБР	<b>Баташки водносиллов път</b>									
	БДИБР	<b>Голям Беглик-Широка поляна</b>	<b>86.091</b>	<b>7.242</b>	<b>57.260</b>	<b>66.51%</b>	<b>50.018</b>	<b>63.44%</b>	<b>11.520</b>	<b>4.761</b>	
40	БДИБР	Голям Беглик	62.111	3.942	45.410	73.11%	41.468	71.29%			↑
41	БДИБР	Широка поляна	23.980	3.300	11.850	49.42%	8.550	41.34%			↑
42	БДИБР	Беглика	1.554	0.242	1.554	100.00%	1.312	100.00%	0.943	1.024	↓
43	БДИБР	Тошков Чарк	1.782	0.276	1.790	100.45%	1.514	100.53%	1.172	1.230	↓
44	БДИБР	Батак	310.298	19.950	212.521	68.49%	192.571	66.32%	13.460	5.984	↑
	БДИБР	<b>Каскада Доспат-Въча</b>									
45	БДЗБР	Доспат	449.249	14.907	355.092	79.04%	340.185	78.32%	26.352	0.283	↑
46	БДИБР	Цанков камък***	110.708	31.200	99.210	89.61%	68.010	85.54%	40.532	73.437	↓
47	БДИБР	Въча***	226.120	24.520	218.600	96.67%	194.080	96.27%	75.843	72.510	↑
48	БДИБР	Кричим***	20.256	1.730	19.286	95.21%	17.556	94.76%	70.984	62.585	↑
	БДИБР	<b>Каскада Арда</b>									
49	БДИБР	Кърджали***	497.236	107.176	462.390	92.99%	355.214	91.07%	84.703	1.305	↑
50	БДИБР	Студен кладенец***	387.772	90.667	376.718	97.15%	286.051	96.28%	59.183	145.365	↓
51	БДИБР	Ивайловград	156.702	59.526	130.304	83.15%	70.778	72.83%	180.454	210.141	↓
52	БДИБР	Розов кладенец	20.400	13.268	18.024	88.35%	4.756	66.69%	не се получава ежедневна информация приток и разход		↑

\* Данните в таблицата са за състоянието на комплексните и значими язовири по Приложение 1 от Закона за водите са към 8 часа на съответния ден.

\*\* С Решение №740 от 15 октомври 2020 г. за осигуряване на дългосрочната стабилност на водоснабдяването на Столична община, Министерски съвет определя „Български ВиК холдинг“ ЕАД, да извърши необходимите действия за осигуряване на възможност за пречистване на питейни води от язовир „Огняново“.

Към момента не са изпълнени изискванията за вписване на язовира в регистъра съгласно изискванията на Закона за здравето и няма разрешително по реда на закона за водите, поради което не се подават води за питейнобитово водоснабдяване.

\*\*\* Преминаване на висока вълна през яз. "Цанков камък", яз. "Въча", яз. "Кричим", яз. "Кърджали", яз. "Студен кладенец"

**Язовир Панчарево:**

Съгласно предоставената справка от „Напоителни системи“ ЕАД язовир „Панчарево“ прелива с 8,7 м<sup>3</sup>/сек. Постъпващият приток в язовира на 17.12.2021 г. е 8,006 м<sup>3</sup>/сек. Размерът на дневния разход и прелялото количество се равняват на 9,09 м<sup>3</sup>/сек. Наличният обем в язовира е 5,0288 млн. м<sup>3</sup>, което представлява 77,78% от общия му обем.

**Язовир Пчелина:**

Съгласно предоставената справка от „Напоителни системи“ ЕАД язовир „Пчелина“ прелива с 19,559 м<sup>3</sup>/сек. Постъпващият приток в язовира на 17.12.2021 г. е 19,606 м<sup>3</sup>/сек. Размерът на дневния разход и прелялото количество се равняват на 19,606 м<sup>3</sup>/сек. Наличният обем в язовира е 54,45 млн. м<sup>3</sup>, което представлява 100,46% от общия му обем.

**Язовир Тошков Чарк:**

Съгласно предоставената справка от НЕК ЕАД язовир „Тошков Чарк“ прелива с 0,48 м<sup>3</sup>/сек. Постъпващият приток в язовира на 17.12.2021 г. е 1,172 м<sup>3</sup>/сек. Размерът на дневния разход и прелялото количество се равняват на 1,23 м<sup>3</sup>/сек. Наличният обем в язовира е 1,79 млн. м<sup>3</sup>, което представлява 100,45% от общия му обем.

### По данни и прогнози на НИМХ

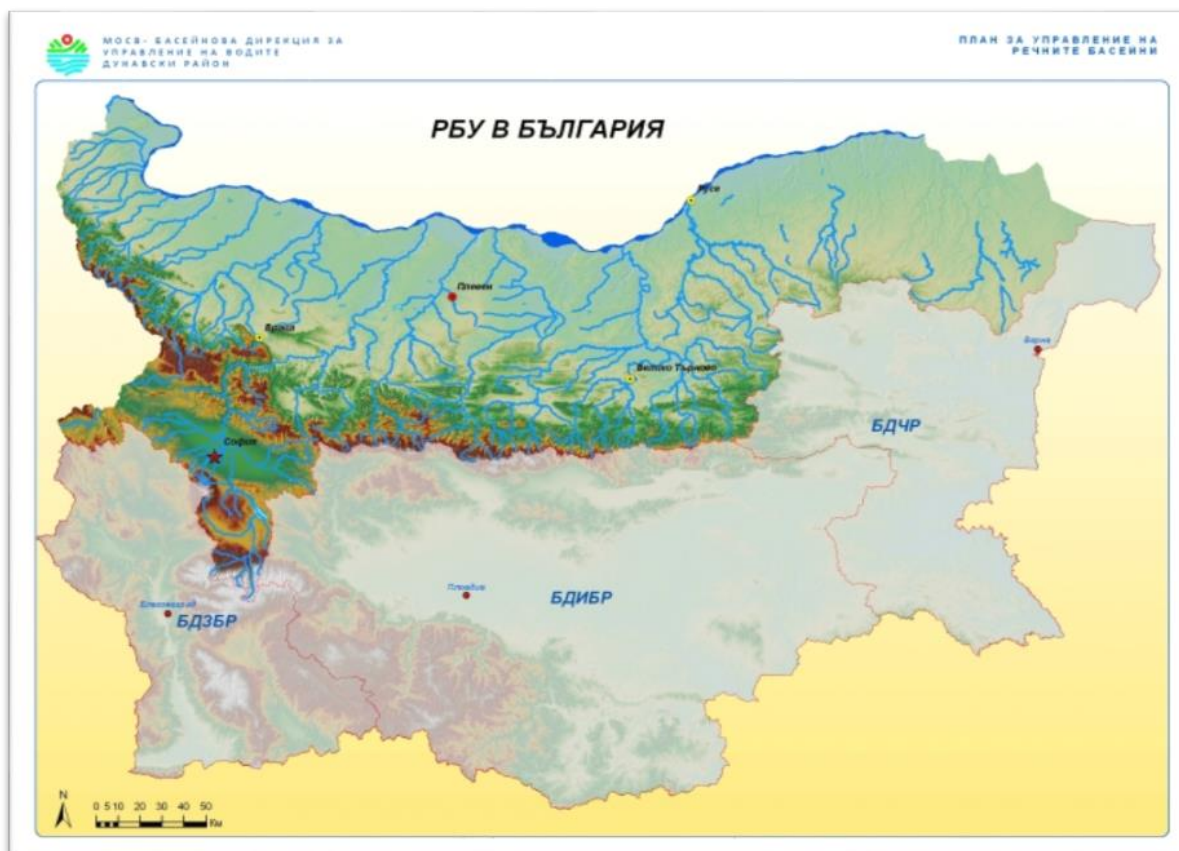
На 17.12 речните нива ще се понижават или ще останат без съществени изменения. Водните количества ще бъдат под праговете за внимание.

В резултат на валежи са възможни незначителни повишения на нивата на реките от Черноморски басейн; в родопските и старопланински притоци на р. Марица, както и в средната и долна част от водосбора на р. Тунджа.

#### **Анализ на хидрологичната обстановка през изминалото денонощие**

Анализът е направен на база измерени водни стоежи и изчислени по временни ключови криви водни количества от оперативни конвенционални и автоматични хидрометрични станции на НИМХ:

## Дунавски басейн



През изминалото денонощие нивата на наблюдаваните реки в басейна са се понижавали. Регистрираните изменения на речните нива в басейна са както следва: за водосбора на р. Нишава от -3 см до +1 см; за водосбора на р. Лом от -3 см до +2 см; за водосбора на р. Огоста от -16 см до +8 см; за водосбора на р. Искър от -26 см до +5 см; за водосбора на р. Вит от -11 см до +4 см; за водосбора на р. Осъм от -11 см до +4 см; за водосбора на р. Янтра от -6 см до +3 см; за водосбора на р. Русенски Лом от -2 см до +2 см. Водните количества на реките в по-голяма част от басейна са около и под праговете за средни води. С водни количества около праговете за високи води са реките Искър при с. Ореховица, Вит при с. Крушовица и при с. Търнене.



## Черноморски басейн



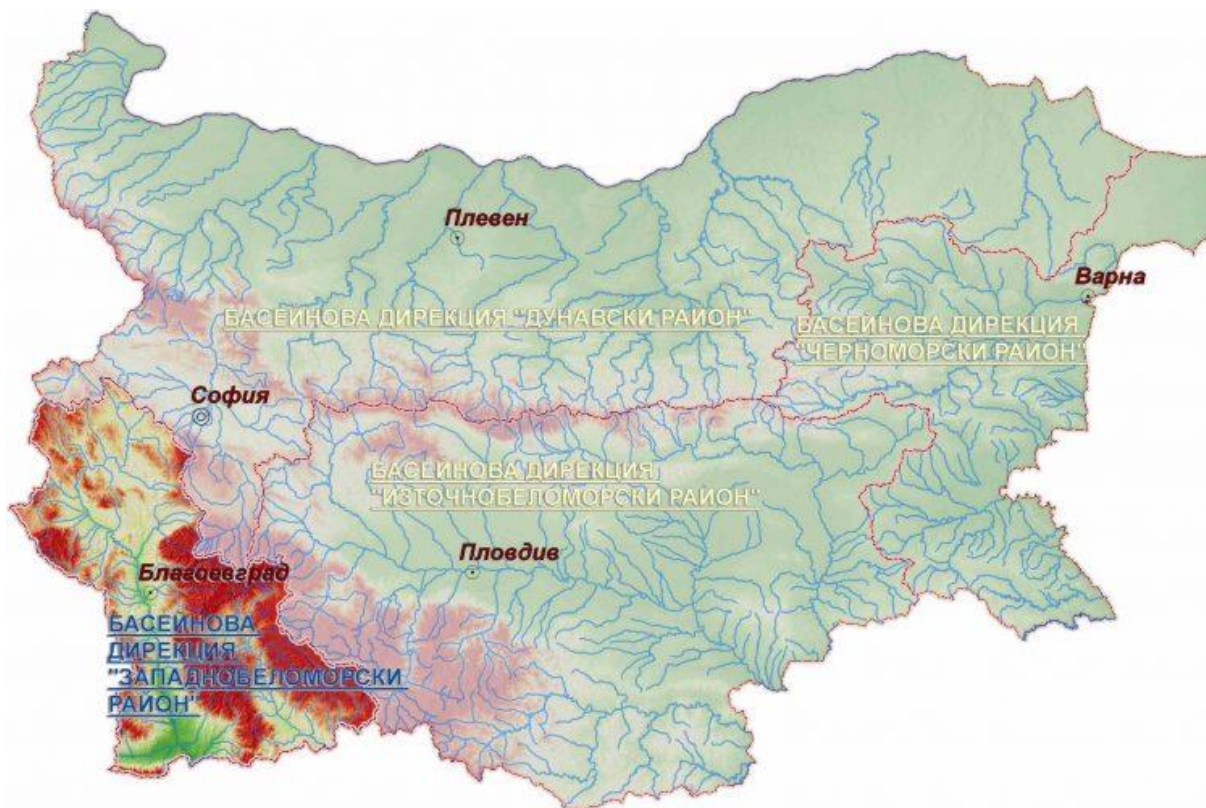
През изминалото денонощие нивата на наблюдаваните реки в по-голяма част от басейна са се понижавали. Краткотрайни повишения, вследствие на валежи, са регистрирани във водосбора на р. Ропотамо. Отчетените колебания на речните нива в басейна са както следва: за водосбора на р. Провадийска от -3 см до +2 см; за водосбора на р. Камчия от -6 см до +7 см; за водосбора на р. Айтоска от -1 см до +2 см; за водосбора на р. Факийска без изменение; за водосбора на р. Ропотамо от -45 см до +73 см; р. Велека от -6 см до +5 см. Водните количества на реките в басейна са около и под праговете за средни води, с изключение на р. Факийска при с. Зидарово и р. Ропотамо при с. Веселие, където водните количества са около праговете за високи води.

## Източнобеломорски басейн



През изминалото денонощие речните нива в по-голямата част от басейна са се понижавали. Регистрираните колебания на нивата на реките Тунджа при Баня (от -53 см до +56 см), Марица при гр. Белово (от -101 см до +100 см), при Пазарджик (от -27 см до +35 см) и Въча при гр. Девин (от -112 см до +105 см) са в резултат от работата на хидротехнически съоръжения. Отчетените изменения на речните нива в басейна са както следва: за водосбора на р. Тунджа от -18 см до +9 см; за водосбора на р. Марица от -51 см до +16 см; за водосбора на р. Арда от -23 см до +2 см. Водните количества на реките в басейна са около и над праговете за високи води, само водното количество на р. Тополница при с. Памидово е под прага за средни води.

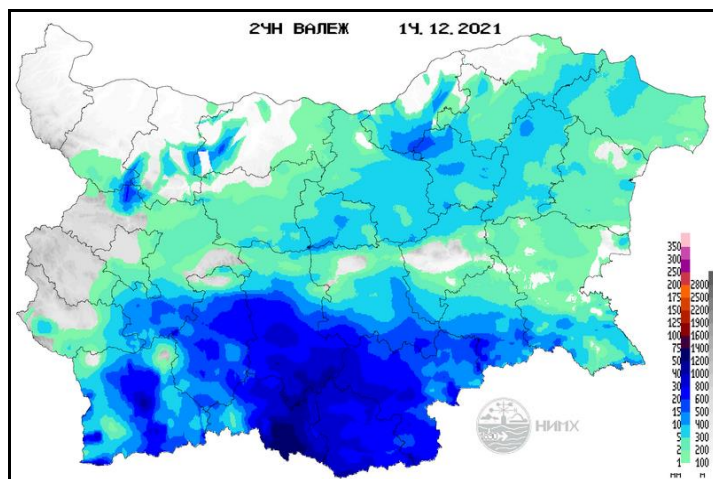
## Западнобеломорски басейн



През изминалото денонощие нивата на наблюдаваните реки в басейна са се понижавали. Отчетените колебания на речните нива в басейна са както следва: за водосбора на р. Места от -17 см до +6 см; за водосбора на р. Струма от -15 см до +4 см. Водните количества на реките в басейна са около и над праговете за високи води, само водните количества на р. Соголянска Бистрица при с. Гърляно и р. Джерман при гр. Дупница са под праговете за средни води.

## Хидрологична информация

Анализ на денонощната сума на валежа от 7:30 ч. на 16.12.2021 г. до 7:30 ч. на 17.12.2021 г., използващ модел ALADIN и данни от наблюдателната мрежа на НИМХ



На основа на метеорологичната прогноза, обработената хидрологична информация и моделираните водни количества от НИМХ:

**Дунавски басейн:** Днес (17.12) и през следващите три дни нивата на наблюдаваните реки в басейна ще се понижават или ще останат без съществени изменения. Водните количества ще бъдат под праговете за внимание.

**Моделът за водосбора на р. Огоста прогнозира:** Прогнозираните водни количества на 18, 19 и 20.12.2021 г. ще бъдат около и над средномногогодишните стойности. Днес (17.12) и през следващите три дни речните нива във водосбора ще се понижават или ще останат без съществени изменения. Водните количества ще бъдат под праговете за внимание.

**Моделът за водосбора на р. Искър прогнозира:** Прогнозираните водни количества на 18, 19 и 20.12.2021 г. ще бъдат около и над средномногогодишните стойности. Днес (17.12) и през следващите три дни речните нива във водосбора ще се понижават или ще останат без съществени изменения. Водните количества ще бъдат под праговете за внимание.

**Моделът за водосбора на р. Янтра прогнозира:** Прогнозираните водни количества на 18, 19 и 20.12.2021 г. ще бъдат около и над средномногогодишните стойности. Днес (17.12) и през следващите три дни речните нива във водосбора ще се понижават или ще останат без съществени изменения. Водните количества ще бъдат под праговете за внимание.

**Моделът за водосбора на р. Русенски Лом прогнозира:** Прогнозираните водни количества във водосбора на р. Черни Лом на 18, 19, 20, 21 и 22.12.2021 г. ще бъдат около и под средномногогодишните стойности. Днес (17.12) и през следващите 4-5 дни речните нива във водосбора ще останат без съществени изменения. Водните количества ще бъдат под прага за внимание.

**Черноморски басейн:** Днес (17.12) и през следващите три дни речните нива в басейна ще останат без съществени изменения. В резултат на валежи, днес (17.12), са възможни незначителни повишения на речните нива в басейна. Водните количества ще бъдат под праговете за внимание.

**Моделът за водосбора на р. Айтоска прогнозира:** Прогнозираните водни количества на 18, 19 и 20.12.2021 г. ще бъдат около и под средномногогодишните стойности. Днес (17.12) и през следващите три дни речните нива във водосбора ще останат без съществени изменения. Водните количества ще бъдат под праговете за внимание.

**Моделът за водосбора на р. Факийска прогнозира:** Прогнозираните водни количества за водосбора на р. Факийска на 18, 19, 20, 21 и 22.12.2021 г. ще бъдат около и над средномногогодишните стойности. Днес (17.12) и през следващите 4-5 дни речните нива във водосбора ще останат без съществени изменения. В резултат на валежи, днес (17.12), са възможни незначителни повишения на речните нива във водосбора. Водните количества ще бъдат под прага за внимание.

**Източнобеломорски басейн:** Днес (17.12) и през следващите три дни нивата на наблюдаваните реки в басейна ще се понижават или ще останат без съществени изменения. В резултат на валежи, днес (17.12) са възможни незначителни повишения на речните нива в родопските и старопланински притоци на р. Марица, както и в средната и долна част от водосбора на р. Тунджа. Водните количества ще бъдат под праговете за внимание.

**Системата за ранно предупреждение за водосборите на реките Марица и Тунджа на НИМХ прогнозира:**

- Водните нива ще бъдат под праговете за внимание.

<u>Прагове за предупреждение</u>			
Нива на тревога:	Жълто - Внимание	Оранжево - Предупреждение	Червено - Тревога

**Системата за ранно предупреждение за водосбора на река Арда на НИМХ прогнозира:**

- Водните количества ще бъдат под праговете за внимание.

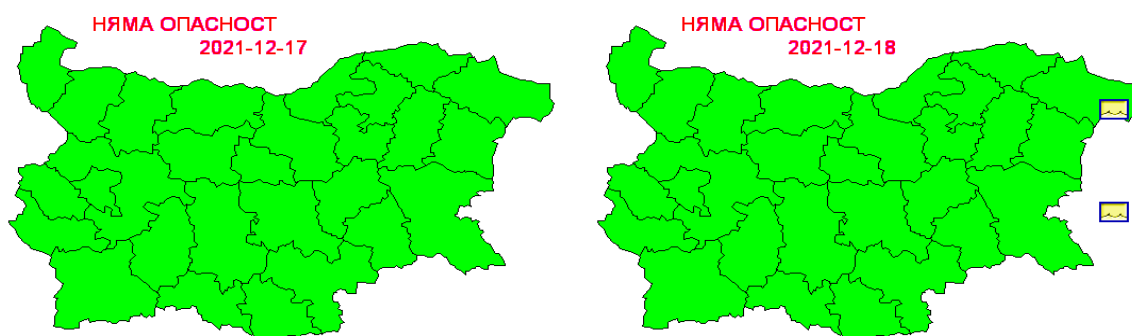
<u>Прагове за предупреждение</u>			
Нива на тревога:	Жълто - Внимание	Оранжево - Предупреждение	Червено - Тревога

**Западнобеломорски басейн:** Днес (17.12) и през следващите три дни нивата на наблюдаваните реки в басейна ще се понижават или ще останат без съществени изменения. Водните количества ще бъдат под праговете за внимание.

*В направените прогнози не се отчита работата и ретензионната способност на хидротехническите съоръжения.*

### ПРОГНОЗА ЗА ОПАСНИ И ОСОБЕНО ОПАСНИ МЕТЕОРОЛОГИЧНИ ЯВЛЕНИЯ

За 17 и 18 декември 2021 г. не се очакват опасни метеорологични явления.



Подробна информация за предупрежденията и опасните метеорологични явления по области може да бъде получена от интерактивната карта на адрес: <http://weather.bg/0index.php?koiFail=RM01opasni1&nd=0&lng=0>