



Министерство на
околната среда и водите

**Ежедневен
булетин за
състоянието на
водите**

18 ЯНУАРИ 2024

**Комплексни и
значими
язовири**

Речни нива

Информация за наличните обеми в комплексните и значими язовири, които се следят в МОСВ:

Съгласно приложение №1 към чл. 13, ал. 1, т. 1 от Закона за водите, комплексните и значими язовири са 52 броя.

Сумата от наличните в тях завирени обеми към 18.01.2024 г. е 3832.1 млн. м³, представлява 58.6 % от сумата от общите им обеми, колкото е било отношението на завирените им обеми спрямо сумата на общите им обеми към 17.01.2024 г.

Според основното им предназначение наличните в тях завирени обеми са както следва:

- питейно-битово водоснабдяване - 71.1 % от общия им обем;
- за резервно питейно-битово водоснабдяване - 31.0 % от общия им обем;
- напояване - 42.8 % от общия им обем;
- енергетика - 65.2 % от общия им обем.

Налични завирени обеми в язовири по приложение 1 на ЗВ с трансгранично влияние:

1. за Каскада „Арда“:

Язовир „Кърджали“ - 285.931 млн. м³, което е 57.50 % от общия му обем;

Язовир „Студен кладенец“ - 246.180 млн. м³, което е 63.49 % от общия му обем;

Язовир „Ивайловград“ - 109.054 млн. м³, което е 69.59 % от общия му обем;

2. за Каскада „Горна Тунджа“:

Язовир „Копринка“ - 42.431 млн. м³, което е 29.84 % от общия му обем;

Язовир „Жребчево“ - 179.404 млн. м³, което е 44.85 % от общия му обем.

БЮЛЕТИН №973 от 18.01.2024 г. към 8 часа

ОБОБЩЕНИ ДАННИ ЗА СЪСТОЯНИЕТО НА ВОДИТЕ В КОМПЛЕКСНИТЕ И ЗНАЧИМИ ЯЗОВИРИ

Сумата от наличните завърени обеми към комплексните и значими язовири е			3832,1	млн.куб.м.	представлява		58,6%	Тенденция	в бр. язовири		
Според основното предназначение на язовирите наличните в тях завърени обеми:			за питейно-битово водоснабдяване		71,1%	от общия им обем;	66,22%	от полезния им обем	↑ - повишаване на обема	16	
			за резервно - ПБВ		31,0%	от общия им обем;	53,82%	от полезния им обем	↓ -понижаване на обема	23	
			за напояване		42,8%	от общия им обем;	36,38%	от полезния им обем	~ - задържане на обема	10	
			за енергетика		65,2%	от общия им обем;	59,32%	от полезния им обем	↓ -преливане	2	
№	БД	Язовир	Общ обем	Мъртъв/ Санитарен обем	Наличен обем		Наличен полезен обем		Ср. денонощен приток	Ср. денонощен разход	Тенденция
			млн.м ³	млн.м ³	млн.м ³	% от общия обем	млн.м ³	% от полезния обем	м ³ /сек.	м ³ /сек.	
1	БДДР	Искър	655,252	87,200	510,760	77,95%	423,560	74,56%	4,777	7,847	↓
2	БДДР	Бели Искър	15,080	1,400	9,640	63,93%	8,240	60,23%	0,114	0,906	↓
3	БДДР	Среченска бара	15,500	1,000	14,605	94,23%	13,605	93,83%	0,567	0,567	~
4	БДДР	Христо Смирненски	27,700	4,200	21,020	75,89%	16,820	71,58%	0,620	0,755	↓
5	БДДР	Йовковци	92,179	9,000	76,667	83,17%	67,667	81,35%	0,145	0,728	↓
6	БДЧР	Тича	311,800	40,000	186,322	59,76%	146,322	53,83%	0,132	1,512	↓
7	БДЧР	Камчия	233,550	76,000	159,565	68,32%	83,565	53,04%	1,855	2,607	↓
8	БДЧР	Ясна поляна	32,320	7,550	18,453	57,09%	10,903	44,02%	0,498	0,289	↑

9	БДИБР	Асеновец	28,200	2,000	11,840	41,99%	9,840	37,56%	0,394	0,394	~
10	БДИБР	Боровица	27,300	4,600	24,330	89,12%	19,730	86,92%	0,151	0,255	↓
11	БДЗБР	Студена	25,200	2,400	19,100	75,79%	16,700	73,25%	0,681	0,819	↓
12	БДЗБР	Дяково	35,400	8,000	22,834	64,50%	14,834	54,14%	0,000	0,686	↓
13	БДЗБР	Калин - за рез.водоснабдяване	1,024	0,100	0,284	27,70%	0,184	19,87%	не се получава ежедневна информация приток и разход		↑
14	БДЗБР	Карагьол - за рез.водоснабдяване	2,252	0,200	1,150	51,05%	0,950	46,28%	не се получава ежедневна информация приток и разход		↓
15	БДДР	Огняново - за рез.водоснабдяване **	31,600	2,500	18,629	58,95%	16,129	55,43%	0,335	0,335	~
16	БДЧР	Порой	45,200	2,000	5,203	11,51%	3,203	7,41%	0,104	0,000	↑
17	БДЧР	Ахелой	12,350	0,800	3,432	27,79%	2,632	22,79%	0,058	0,000	↑
18	БДДР	Панчарево	6,465	1,500	5,166	79,90%	3,666	73,83%	7,886	9,386	↓
19	БДДР	Ястребино	62,300	3,900	33,728	54,14%	29,828	51,08%	0,313	0,116	↑
20	БДДР	Кула	20,250	0,700	9,333	46,09%	8,633	44,16%	0,035	0,035	~
21	БДДР	Рабиша	43,200	2,400	12,328	28,54%	9,928	24,33%	0,000	0,000	~
22	БДДР	Огоста	506,000	67,000	241,100	47,65%	174,100	39,66%	3,762	7,813	↓
23	БДДР	Сопот	60,908	1,300	34,770	57,09%	33,470	56,15%	0,764	0,220	↑
24	БДДР	Горни Дъбник	130,000	3,000	46,624	35,86%	43,624	34,35%	0,949	0,347	↑
25	БДДР	Бели Лом	25,500	3,200	8,012	31,42%	4,812	21,58%	0,069	0,069	~
26	БДЧР	Съединение	12,810	1,500	7,858	61,34%	6,358	56,22%	0,081	0,081	~
27	БДЧР	Георги Трайков (Цонево)	330,000	21,000	135,682	41,12%	114,682	37,11%	0,961	0,961	~
28	БДИБР	Жребчево	400,000	30,000	179,404	44,85%	149,404	40,38%	1,701	1,701	~
29	БДИБР	Малко Шарково	45,000	3,900	30,368	67,48%	26,468	64,40%	0,104	0,104	~
30	БДИБР	Домлян	26,074	0,700	3,697	14,18%	2,997	11,81%	0,383	0,004	↑
31	БДИБР	Пясъчник	206,530	3,400	19,355	9,37%	15,955	7,85%	0,491	0,086	↑
32	БДИБР	Тополница	137,108	20,000	49,569	36,15%	29,569	25,25%	2,789	0,556	↑
33	БДИБР	Тракиец	114,000	24,000	63,138	55,38%	39,138	43,49%	0,035	0,116	↓
34	БДЗБР	Пчелина	54,200	34,200	54,100	99,82%	19,900	99,50%	7,407	7,407	↓
35	БДДР	Александър Стамболийски	205,569	20,000	128,380	62,45%	108,380	58,40%	3,062	12,350	↓
36	БДДР	Кокаляне	не се получава ежедневна информация								
37	БДИБР	Копринка	142,214	5,410	42,431	29,84%	37,021	27,06%	2,157	5,060	↓

	БДИБР	Белмекен-Чаира	149,536	5,179	90,239	60,35%	85,060	58,92%	1,535	5,028	
38	БДИБР	Белмекен	144,036	3,810	85,922	59,65%	82,112	58,56%			↓
39	БДИБР	Чаира	5,500	1,369	4,317	78,49%	2,948	71,36%			↓
	БДИБР	Баташки водносилов път									
	БДИБР	Голям Беглик-Широка поляна	86,091	7,242	59,178	68,74%	51,936	65,87%	3,277	9,066	
40	БДИБР	Голям Беглик	62,111	3,942	44,717	72,00%	40,775	70,10%			↓
41	БДИБР	Широка поляна	23,980	3,300	14,461	60,30%	11,161	53,97%			↓
42	БДИБР	Беглика	1,554	0,242	0,876	56,40%	0,634	48,35%	0,177	0,001	↑
43	БДИБР	Тошков Чарк	1,782	0,276	0,511	28,65%	0,235	15,58%	0,532	0,219	↑
44	БДИБР	Батак	310,298	19,950	172,821	55,70%	152,871	52,65%	10,490	0,458	↑
	БДИБР	Каскада Доспат-Въча									
45	БДЗБР	Доспат	449,249	14,907	413,318	92,00%	398,411	91,73%	3,538	8,449	↓
46	БДИБР	Цанков камък	110,708	31,200	79,362	71,69%	48,162	60,57%	14,795	18,231	↓
47	БДИБР	Въча	226,120	24,520	136,750	60,48%	112,230	55,67%	19,582	4,999	↑
48	БДИБР	Кричим	20,256	1,730	19,572	96,62%	17,842	96,31%	4,372	4,673	↓
	БДИБР	Каскада Арда									
49	БДИБР	Кърджали	497,236	107,176	285,931	57,50%	178,755	45,83%	9,051	16,506	↓
50	БДИБР	Студен кладенец	387,772	90,667	246,180	63,49%	155,513	52,34%	19,186	11,876	↑
51	БДИБР	Ивайловград	156,702	59,526	109,054	69,59%	49,528	50,97%	17,889	13,962	↑
52	БДИБР	Розов кладенец	20,400	13,268	19,032	93,29%	5,764	80,82%	не се получава ежедневна информация приток и разход		↓

* Данните в таблицата са за състоянието на комплексните и значими язовири по Приложение 1 от Закона за водите към 8 часа на съответния ден.

** С Решение №740 от 15 октомври 2020 г. за осигуряване на дългосрочната стабилност на водоснабдяването на Столична община, Министерски съвет определя „Български ВиК холдинг“ ЕАД, да извърши необходимите действия за осигуряване на възможност за пречистване на питейни води от язовир „Огняново“.

Към момента не са изпълнени изискванията за вписване на язовира в регистъра съгласно изискванията на Закона за здравето и няма разрешително по реда на закона за водите, поради което не се подават води за питейнобитово водоснабдяване. ***

Язовир Панчарево:

Съгласно предоставената справка от НС ЕАД язовир „Панчарево“ прелива с 9 м³/ сек. Постъпващият приток в язовира на 18.01.2024 г. е 7,886 м³/ сек. Размерът на дневния разход и прелялото количество се равняват на 9,386 м³/ сек. Наличният обем в язовира е 5,1656 млн. м³, което представлява 79,9% от общия му обем.

Язовир Пчелина:

Съгласно предоставената справка от НС ЕАД язовир „Пчелина“ прелива с 7,357 м³/ сек. Постъпващият приток в язовира на 18.01.2024 г. е 7,407 м³/ сек. Размерът на дневния разход и прелялото количество се равняват на 7,407 м³/ сек. Наличният обем в язовира е 54,1 млн. м³, което представлява 99,82% от общия му обем.

По данни и прогнози на НИМХ

На 18.01 и през следващите три дни речните нива в по-голяма част от басейните ще останат без съществени изменения. През нощта срещу 19.01 в резултат на валежи ще има краткотрайни повишения на нивата в Западнобеломорски басейн, а през деня на 19 и в сутрешните часове на 20.01 речните нива в басейна ще останат без съществени изменения или ще се понижават. В резултат на снеготопене и валежи от дъжд ще има краткотрайни повишения както следва:

Дунавски басейн:

- в резултат на снеготопене и валежи от дъжд на 18 и през нощта срещу 19.01 ще има краткотрайни повишения в западната половина от басейна и в планинските части от водосборите;

Черноморски басейн:

- в резултат на валежи са възможни краткотрайни повишения на 19.01 във водосбора на река Камчия и на 20.01 - в целия басейн;

Източнобеломорски басейн:

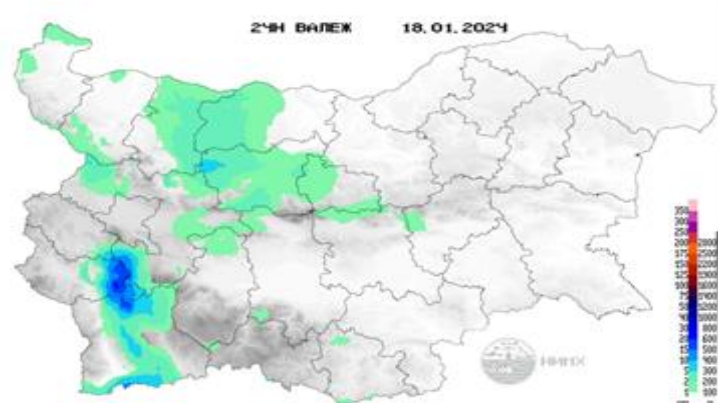
- на 20.01 в резултат на валежи ще има незначителни повишения на нивата в басейна;

Западнобеломорски басейн:

- от следобедните на 20.01 до сутрешните часове на 21.01, в резултат на валежи, са възможни незначителни повишения на речните нива в долните части от басейна.

Водните количества ще бъдат под праговете за внимание.

МЕТЕОРОЛОГИЧЕН БЮЛЕТИН



Анализ на денонощната сума на валежа от 7:30 ч на 17.01.2024 г. до 7:30 ч на 18.01.2024 г., използващ модел ALADIN-BG и данни от наблюдателната мрежа на НИМХ

Метеорологична прогноза за 19 януари 2024 г.

През нощта ще има значителна облачност, на отделни места с превалявания от дъжд. Ще духа слаб, в Източна България и районите северно от планините умерен до силен югозападен вятър. Преобладаващите минимални температури ще бъдат между 3° и 8°, в София - около 4°.

Утре облачността ще се разкъса, над много райони и временно ще намалее до слънчево. Ще духа слаб до умерен запад-югозападен вятър. Максималните температури, в повечето места, ще бъдат между 12° и 17°, в София - около 12°.

Вечерта от северозапад ще започне ново увеличение на облачността. Вятърът ще се ориентира от северозапад, ще се усили и с него ще нахлува студен въздух. Ще завали дъжд, който през нощта срещу събота в Северна България и високите западни полета, ще премине в сняг и там ще има снежни виелици.

Над планините ще има променлива облачност, почти без валежи. Ще духа умерен и силен западен вятър. Максималната температура на височина 1200 метра ще бъде около 10°, на 2000 метра - около 3°.

Над Черноморието ще преобладава слънчево време. Ще духа умерен до силен югозападен вятър. Максималните температури ще са между 12° и 16°. Температурата на морската вода е 7°-9°. Вълнението на морето ще бъде 2-3 бала, но с тенденция на отслабване.

Прогноза за времето от 20 до 25 януари 2024 г.

В събота вятърът ще се ориентира от североизток и ще се усили. Студеният въздух ще обхване цялата страна. Ще бъде облачно, с валежи предимно от сняг; в Южна България преди обяд все още от дъжд, но със застудяването и там дъждът бързо ще преминава в сняг. Има повишена вероятност на места, главно в Предбалкана и в Югозападна България, количествата да са значителни, ще се образува и снежна покривка, в отделни райони достигаща 20-25 см, в планините - до около 55 см. В Централна Северна и Североизточна България, както и по планинските проходи ще има условия за виелици и навявания. В много райони температурите ще са с обратен дневен ход: сутрешните между 1° и 6°, към 14 часа - вече между минус 4° и 1°. През нощта срещу неделя от север валежите ще започнат да отслабват и да спират, най-късно - сутринта в неделя - в Рило-Родопската област. Ще бъде студено, в източната половина от страната все още и ветровито. През първата половина от следващата седмица вероятността за валежи е малка. В началото облачността ще бъде разкъсана, предимно висока и средна, в понеделник покрай Дунав - значителна ниска. Вятърът ще отслабне, в много райони и ще стихне; сутринта ще е доста студено с минимални температури между минус 12° и минус 7°, а максималните ще са предимно между минус 2° и 3°. И във вторник сутрешните температури ще са ниски, но през деня ще започне затопляне. Дневните температури ще достигнат 2°-7°. В сряда повишението на температурите ще продължи. Ще се усили западният вятър. Ще има променлива облачност, по-често до слънчево. В четвъртък сутрешните температури ще са сравнително високи, но през деня облачността ще се увеличи, вятърът от северозапад ще се усили и на изолирани места ще превали дъжд. Ще започне ново понижение на температурите.

ПРОГНОЗА ЗА ОЧАКВАНИ КОЛИЧЕСТВА ВАЛЕЖИ

За 18 и 19 януари 2024 г.: Днес превалявания от дъжд ще има на повече места в страната. Количества 1-3 mm, на отделни места до 7-8 mm. През нощта на отделни места в страната все още ще има превалявания. Количества до 3-4 mm. Утре през деня без валежи, но вечерта от северозапад ще завали дъжд, който през нощта срещу събота, в Северна България и високите западни полета, бързо ще премине в сняг.

За 20 и 21 януари 2024 г.: В събота валежите ще бъдат повсеместни, в почти цялата страна от сняг. В Северна и Западна България и в планините ще се образува снежна покривка с дебелина между 5 и 20 cm, в планините - до 55 cm. Количества: 10-20 mm, на места в Предбалкана и Южна България до 25-30 mm, в планините - до 50 mm. През нощта срещу неделя от север валежите ще започнат да спират, най-късно - в неделя сутринта - в Югозападна България. Количества за неделя - между 1 и 5 mm.

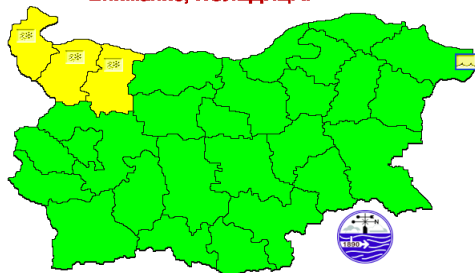
ПРОГНОЗА ЗА ОПАСНИ И ОСОБЕНО ОПАСНИ МЕТЕОРОЛОГИЧНИ ЯВЛЕНИЯ

За 18 януари 2024 г. НИМХ издава жълт код (първа степен на предупреждение) за поледници след полунощ и рано сутринта в северозападната част от страната.

На 19 януари 2024 г. опасни метеорологични явления в страната не се очакват.

Карта на опасните явления за 18.01.2024

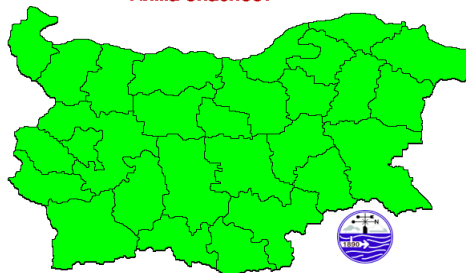
Внимание, ПОЛЕДИЦА!



Подробности на <https://weather.bg/obshtini>

Карта на опасните явления за 19.01.2024

Няма опасност



Подробности на <https://weather.bg/obshtini>

Подробна информация за предупрежденията и опасните метеорологични явления по области и общини може да бъде получена от интерактивната карта на адрес: <https://weather.bg/obshtini/>

Легенда:



Бяло:

Липсваща, недостатъчна, стара или съмнителна информация.



Зелено:

Няма опасни явления.



Жълто:

Времето може да бъде потенциално опасно. Явленията, които са прогнозирани, не са необичайни, но изискват внимание, ако възнамерявате да вършите работа на открито. Следете прогнозите за времето и не поемайте излишен риск.



Оранжево:

Времето е опасно. Прогнозирани са по-рядко случващи се метеорологични явления. Възможни са материални щети и има опасност от наранявания. Бъдете много внимателни и се информирайте подробно и често за метеорологичната обстановка. Съобразявайте се с неизбежните рискове и следвайте всички съвети на компетентните органи.



Червено:

Времето е много опасно. Прогнозирани са изключително интензивни опасни метеорологични явления. Възможни са големи материални щети и нещастни случаи, може да възникне и опасност за живота. Следвайте нарежданията и всички съвети на компетентните органи и бъдете готови да извънредни мерки.

ХИДРОЛОГИЧЕН БЮЛЕТИН

Анализ на хидрологичната обстановка през изминалото денонощие

Анализът е направен на база измерени водни стоежи и изчислени по временни ключови криви водни количества от оперативни автоматични и конвенционални хидрометрични станции на НИМХ:

Дунавски басейн: През изминалото денонощие нивата на наблюдаваните реки са останали без съществени изменения. Регистрираните колебания на нивата в средното и долното течение на р. Огоста (-28/+32 см) и в средното течение на р. Искър (-29/+20 см) са вследствие работата на хидротехнически съоръжения. Регистрираните колебания на речните нива в останалата част от басейна са както следва: за водосбора на р. Нишава от -1 см до +1 см; за водосбора на р. Лом от -4 см до +4 см; за водосбора на р. Огоста от -1 см до +4 см; за водосбора на р. Искър от -3 см до +7 см; за водосбора на р. Вит от -5 см до +5 см; за водосбора на р. Осъм от -5 см до +7 см; за водосбора на р. Янтра от -5 см до +6 см; за водосбора на р. Русенски Лом от -3 см до +4 см. Водните количества на реките в басейна са около и под праговете за средни води и около праговете за ниски води.

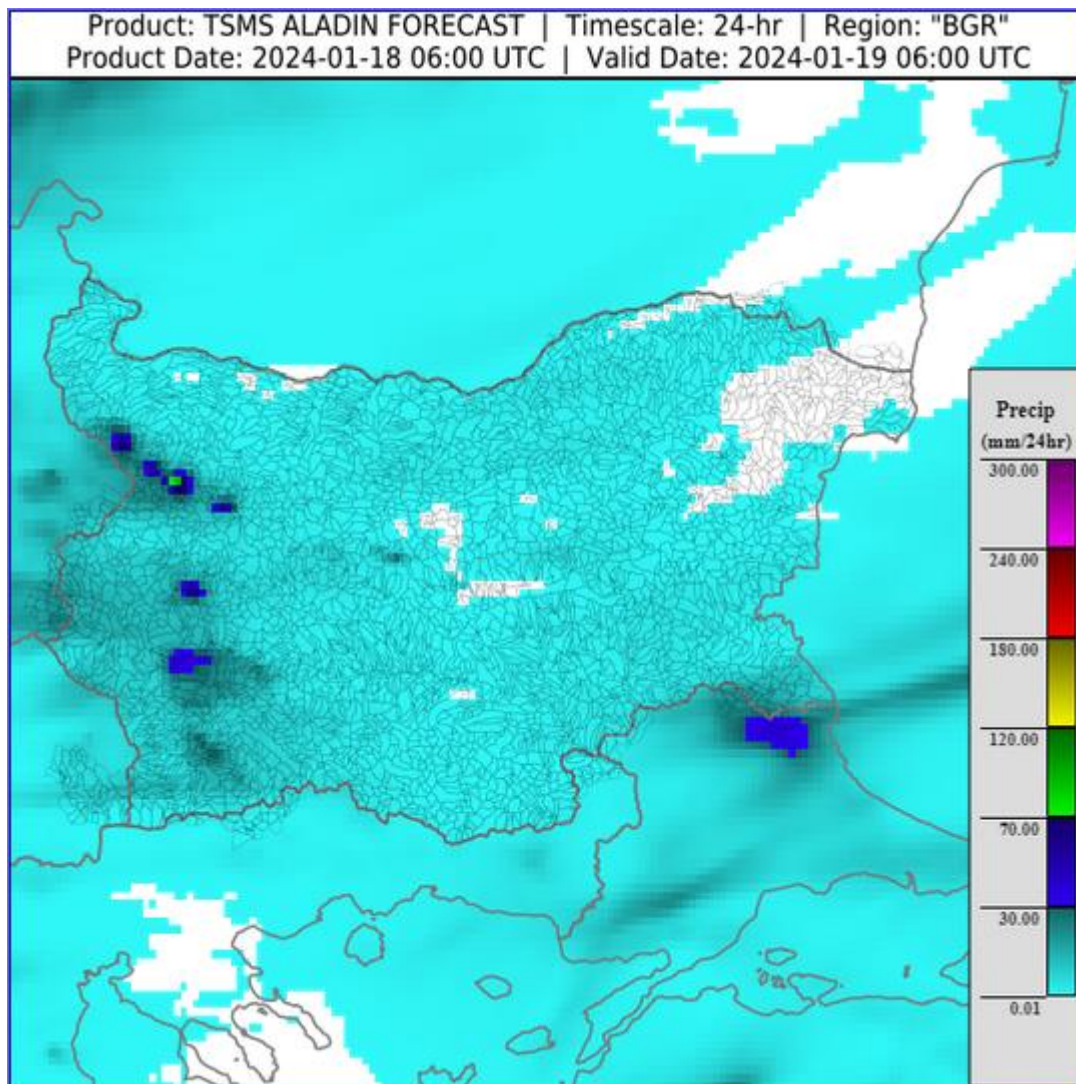
Черноморски басейн: През изминалото денонощие нивата на наблюдаваните реки са останали без съществени изменения. Отчетените колебания на речните нива в басейна са както следва: за водосбора на р. Провадийска от -3 см до +4 см; за водосбора на р. Камчия от -5 см до +4 см; за водосбора на р. Айтоска от -1 см до +1 см; за водосбора на р. Факийска от -3 см до +3 см; за водосбора на р. Ропотамо до -1 см; за водосбора на р. Велека от -10 см до +9 см. Водните количества на реките в басейна са под праговете за средни води и около праговете за ниски води.

Източнобеломорски басейн: През изминалото денонощие нивата на наблюдаваните реки са останали без съществени изменения. Регистрираните колебания на нивата на р. Въча при гр. Девин (-71/+71 см) и р. Тъжа при ВЕЦ Тъжа (-13/+4 см) са вследствие работата на хидротехнически съоръжения. Отчетените изменения на речните нива в останалата част от басейна са както следва: за водосбора на р. Тунджа от -4 см до +4 см; за водосбора на р. Марица от -11 см до +11 см; за водосбора на р. Арда от -3 см до +3 см; за водосбора на Бяла река от -7 см до +8 см. Водните количества на реките в по-голямата част от басейна са около и под праговете за средни води и около праговете за ниски води. С водно количество над прага за високи води е р. Въча при гр. Девин.

Западнобеломорски басейн: През изминалото денонощие нивата на наблюдаваните реки са останали без съществени изменения. Регистрираните колебания на речните нива в басейна са както следва: за водосбора на р. Места от -5 см до +4 см; за водосбора на р. Струма от -5 см до +5 см. Водните количества на реките в басейна са под праговете за средни води.

**ДОПЪЛНИТЕЛНА ПРОГНОЗНА МЕТЕОРОЛОГИЧНА ИНФОРМАЦИЯ,
ИЗПОЛЗВАНА ПРИ ИЗГОТВЯНЕ НА ХИДРОЛОГИЧНАТА ПРОГНОЗА**

- 24 h прогноза за валежите от модела ALADIN за района на Черно море и Близкия Изток от 08:00 ч. местно време на 18.01.2024 г. до 08:00 ч. местно време на 19.01.2024 г.

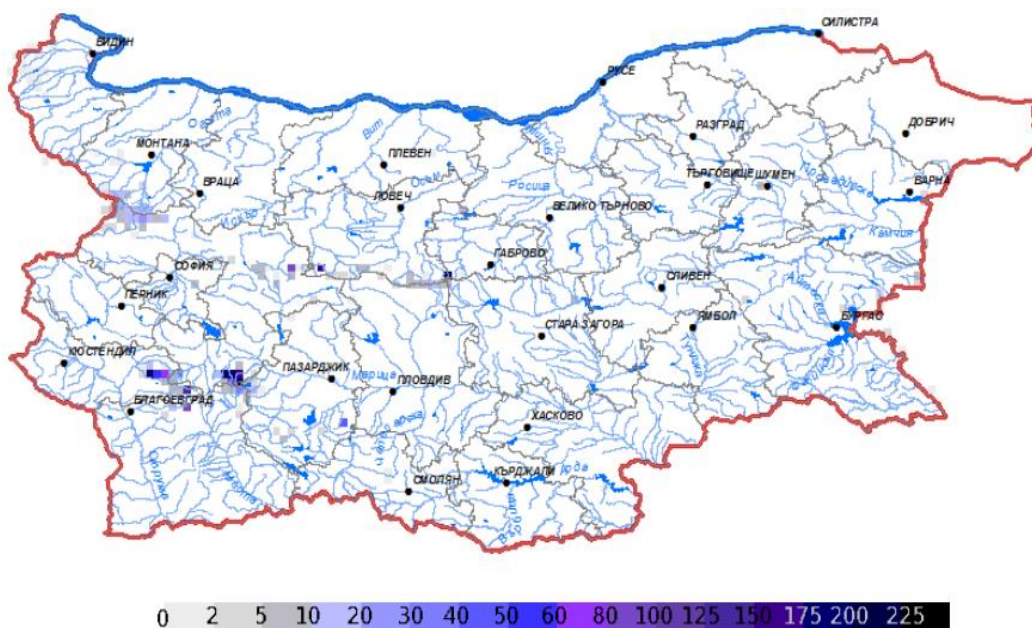


- **Снежна покривка и очаквано снеготопене за следващите 72 часа**

➤ На картата по-долу е представено пространственото разпределение на наличната снежна покривка в [cm] с използване на сателитна информация в 07:00 UTC (+2 часа местно време).



➤ На картата по-долу е представено пространственото разпределение на водното съдържание в снежната покривка в [mm] с използване на сателитна информация в 07:00 UTC (+2 часа местно време).



➤ На картата по-долу е представено пространственото разпределение на прогнозираното снеготопене за следващите 24 часа с използване на модела ALADIN.



➤ На картата по-долу е представено пространственото разпределение на прогнозираното снеготопене от 24 до 48 часа с използване на модела ALADIN.

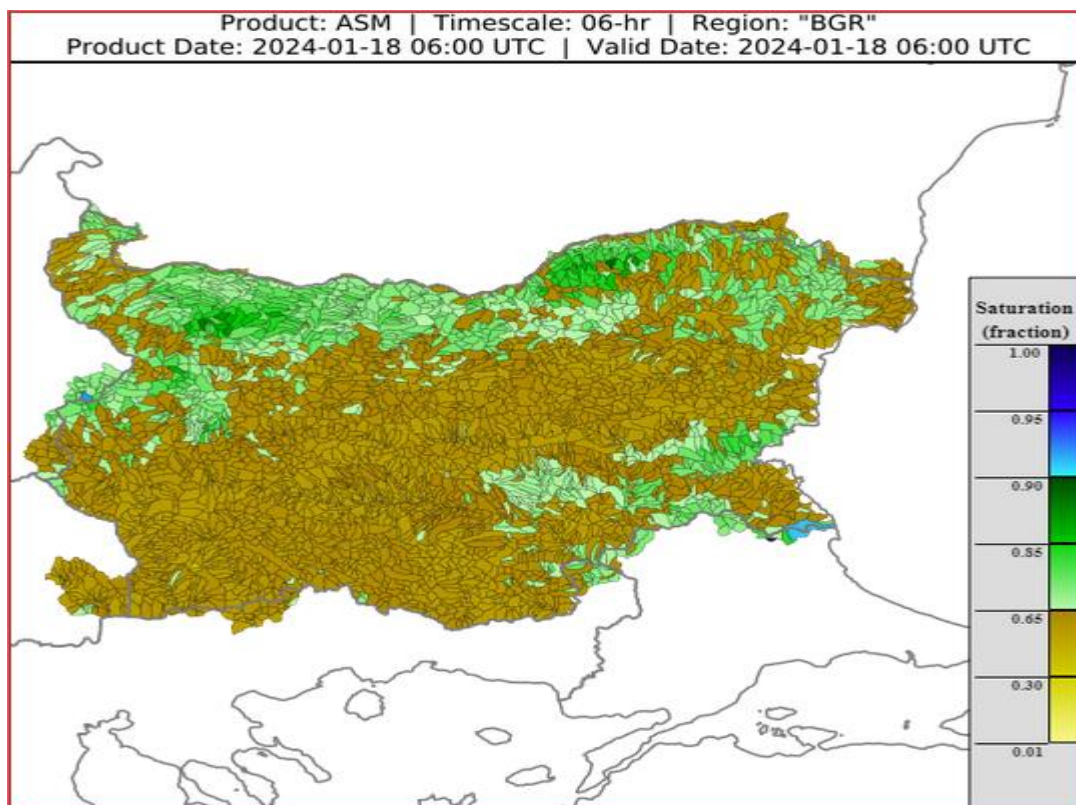


➤ На картата по-долу е представено пространственото разпределение на прогнозираното снеготопене от 48 до 72 часа с използване на модела ALADIN.



- **Влажност на почвата**

На картата по-долу е представено пространственото разпределение на средната почвена влага - насищане с вода на повърхностния (до 30 cm) почвен слой с използване на резултати от модела Sacramento Soil Moisture Accounting Model.



ХИДРОЛОГИЧНА ПРОГНОЗА

На основа на метеорологичната прогноза, обработената хидрологична информация и моделираните водни количества от НИМХ:

Дунавски басейн: Днес (18.01) и през следващите три дни нивата на наблюдаваните реки ще останат без съществени изменения, като в резултат на снеготопене и валежи от дъжд на 18 и през нощта срещу 19.01 ще има краткотрайни повишения в западната половина от басейна и в планинските части от водосборите. Водните количества ще бъдат под праговете за внимание.

Черноморски басейн: Днес (18.01) и през следващите три дни нивата на наблюдаваните реки ще останат без съществени изменения, като в резултат на валежи са възможни краткотрайни повишения на 19.01 във водосбора на река Камчия и на 20.01 - в целия басейн. Водните количества ще бъдат под праговете за внимание.

Източнобеломорски басейн: Днес (18.01) и през следващите три дни нивата на наблюдаваните реки ще останат без съществени изменения. На 20.01 в резултат на валежи ще има незначителни повишения на нивата в басейна. Водните количества ще бъдат под праговете за внимание.

Западнобеломорски басейн: Днес (18.01) ще останат без съществени изменения. През нощта срещу 19.01 в резултат на валежи ще има краткотрайни повишения на нивата в басейна. През деня на 19 и в сутрешните часове на 20.01 речните нива в басейна ще останат без съществени изменения или ще се понижават. От следобедните на 20.01 до сутрешните часове на 21.01, в резултат на валежи, са възможни незначителни повишения на речните нива в долните части от басейна. Водните количества ще бъдат под праговете за внимание.

**В направените прогнози не се отчита работата и ретензионната способност на хидротехническите съоръжения.*

Връзки към дневни бюлетини за прогнозирани водни количества и нива по водосбори от хидрологични модели и системи за ранно предупреждение:

[За водосбора на р. Огоста](#)

[За водосбора на р. Искър](#)

[За водосбора на р. Вит](#)

[За водосбора на р. Янтра](#)

[За водосбора на р. Русенски Лом](#)

[За водосбора на р. Айтоска](#)

[За водосбора на р. Факийска](#)

[За водосбора на р. Марица и р. Тунджа](#)

[За водосбора на р. Арда](#)

[За водосбора на р. Струма](#)

РЕКА ДУНАВ

Водни стоежи в българския участък на река Дунав за 18 януари 2024 г. по данни на Изпълнителна агенция „Проучване и поддържане на река Дунав“:

станция	километър	воден стоеж [cm]	разлика	t вода
		водно количество [m ³ /s]	за 24 ч. [cm]	[°C]
Ново село	833.60	542 Q: 8 644	-9	4
Лом	743.30	600 Q: 8 545	-9	4.7
Оряхово	678.00	470 Q: 8 365	-7	5.7
Никопол	597.50	510	-6	4.2
Свищов	554.30	494 Q: 8 675	-5	4.2
Русе	495.60	511 Q: 8 807	-3	4
Силистра	375.50	529 Q: 9 080	0	4.2