



Министерство на
околната среда и водите

**Ежедневен
бюлетин за
състоянието на
водите**

18 АПРИЛ 2022

**Комплексни и
значими
язовири**

Речни нива

Информация за наличните обеми в комплексните и значими язовири, които се следят в МОСВ:

Съгласно приложение №1 към чл. 13, ал. 1, т. 1 от Закона за водите, комплексните и значими язовири са 52 броя.

Сумата от наличните в тях завирени обеми към 18.04.2022 г. е 4470.3 млн. м³, представлява 67.7 % от сумата от общите им обеми, с 0.5 % повече от отношението на завирените им обеми спрямо сумата на общите им обеми към 15.04.2022 г.

Според основното им предназначение наличните в тях завирени обеми са както следва:

- питейно-битово водоснабдяване - 82.5 % от общия им обем;
- за резервно питейно-битово водоснабдяване - 54.3 % от общия им обем;
- напояване - 54.2 % от общия им обем;
- енергетика - 70.7 % от общия им обем.

Налични завирени обеми в язовири по приложение 1 на ЗВ с трансгранично влияние:

1. за Каскада „Арда“:

Язовир „Кърджали“ - 325.236 млн. м³, което е 65.41 % от общия му обем;

Язовир „Студен кладенец“ - 254.549 млн. м³, което е 65.64 % от общия му обем;

Язовир „Ивайловград“ - 119.669 млн. м³, което е 76.37 % от общия му обем;

2. за Каскада „Горна Тунджа“:

Язовир „Копринка“ - 87.471 млн. м³, което е 61.51 % от общия му обем;

Язовир „Жребчево“ - 248.154 млн. м³, което е 62.04 % от общия му обем.

БЮЛЕТИН №537 от 18.04.2022 г. към 8 часа

ОБОБЩЕНИ ДАННИ ЗА СЪСТОЯНИЕТО НА ВОДИТЕ В КОМПЛЕКСНИТЕ И ЗНАЧИМИ ЯЗОВИРИ

Сумата от наличните завирени обеми към комплексните и значими язовири е			4470,3	млн.куб.м.	представлява		67,7%		Тенденция	в бр. язовири	
Според основното предназначение на язовирите наличните в тях завирени обеми:			за питейно-битово водоснабдяване		82,5%	от общия им обем;	79,15%	от полезния им обем	↑ - повишаване на обема	38	
			за резервно - ПБВ		54,3%	от общия им обем;	50,33%	от полезния им обем	↓ -понижаване на обема	4	
			за напояване		54,2%	от общия им обем;	49,09%	от полезния им обем	~ - задържане на обема	5	
			за енергетика		70,7%	от общия им обем;	65,91%	от полезния им обем	∩ -преливане	4	
№	БД	Язовир	Общ обем	Мъртъв/ Санитарен обем	Наличен обем		Наличен полезен обем		Ср. денонощен приток	Ср. денонощен разход	Тенденция
			млн.м ³	млн.м ³	млн.м ³	% от общия обем	млн.м ³	% от полезния обем	м ³ /сек.	м ³ /сек.	
1	БДДР	Искър	655,252	87,200	494,684	75,50%	407,484	71,73%	22,135	6,992	↑
2	БДДР	Бели Искър	15,080	1,400	5,239	34,74%	3,839	28,07%	1,767	2,067	↓
3	БДДР	Среченска бара	15,500	1,000	15,094	97,38%	14,094	97,20%	1,157	1,609	↓
4	БДДР	Христо Смирненски	27,700	4,200	25,396	91,68%	21,196	90,20%	2,018	1,434	↑
5	БДДР	Йовковци	92,179	9,000	89,057	96,61%	80,057	96,25%	8,464	0,698	↑
6	БДЧР	Тича	311,800	40,000	251,325	80,60%	211,325	77,75%	7,698	1,621	↑
7	БДЧР	Камчия	233,550	76,000	234,310	100,33%	158,310	100,48%	4,945	5,444	∩
8	БДЧР	Ясна поляна	32,320	7,550	25,915	80,18%	18,365	74,14%	0,162	8,087	↓

Ежедневен бюлетин за състоянието на водите

9	БДИБР	Асеновец	28,200	2,000	21,776	77,22%	19,776	75,48%	1,528	0,694	↑
10	БДИБР	Боровица	27,300	4,600	27,290	99,96%	22,690	99,96%	0,585	0,330	↑
11	БДЗБР	Студена	25,200	2,400	22,060	87,54%	19,660	86,23%	2,955	1,665	↓
12	БДЗБР	Дяково	35,400	8,000	25,491	72,01%	17,491	63,84%	1,186	0,211	↑
13	БДЗБР	Калин - за рез. водоснабдяване	1,024	0,100	0,264	25,78%	0,164	17,75%	не се получава ежедневна информация приток и разход		~
14	БДЗБР	Карагьол - за рез. водоснабдяване	2,252	0,200	0,224	9,93%	0,024	1,16%			↑
15	БДДР	Огняново - за рез. водоснабдяване **	31,600	2,500	18,456	58,41%	15,956	54,83%	1,877	1,460	↑
16	БДДР	Панчарево	6,465	1,500	5,000	77,34%	3,500	70,49%	10,446	11,779	↓
17	БДДР	Ястребино	62,300	3,900	44,873	72,03%	40,973	70,16%	1,215	1,215	~
18	БДДР	Кула	20,250	0,700	8,818	43,55%	8,118	41,52%	0,116	0,116	~
19	БДДР	Рабиша	43,200	2,400	11,969	27,71%	9,569	23,45%	0,220	0,000	↑
20	БДДР	Огоста	506,000	67,000	233,460	46,14%	166,460	37,92%	13,426	4,167	↑
21	БДДР	Сопот	60,908	1,300	45,000	73,88%	43,700	73,31%	3,935	0,463	↑
22	БДДР	Горни Дъбник	130,000	3,000	58,412	44,93%	55,412	43,63%	3,113	1,667	↑
23	БДДР	Бели Лом	25,500	3,200	9,475	37,16%	6,275	28,14%	0,185	0,081	↑
24	БДЧР	Съединение	12,810	1,500	8,588	67,04%	7,088	62,67%	0,069	0,069	~
25	БДЧР	Георги Трайков (Цонево)	330,000	21,000	178,234	54,01%	157,234	50,88%	10,849	1,821	↑
26	БДЧР	Порой	45,200	2,000	5,640	12,48%	3,640	8,43%	0,602	0,289	↑
27	БДЧР	Ахелой	12,350	0,800	2,910	23,56%	2,110	18,27%	0,162	0,000	↑
28	БДИБР	Жребчево	400,000	30,000	248,154	62,04%	218,154	58,96%	11,254	1,590	↑
29	БДИБР	Малко Шарково	45,000	3,900	38,504	85,56%	34,604	84,19%	1,875	1,505	↑
30	БДИБР	Домлян	26,074	0,700	16,597	63,65%	15,897	62,65%	2,042	0,098	↑
31	БДИБР	Пясъчник	206,530	3,400	46,320	22,43%	42,920	21,13%	2,927	0,242	↑
32	БДИБР	Тополница	137,108	20,000	123,448	90,04%	103,448	88,34%	14,560	5,810	↑
33	БДИБР	Тракиец	114,000	24,000	73,380	64,37%	49,380	54,87%	1,574	0,185	↑
34	БДЗБР	Пчелина	54,200	34,200	54,150	99,91%	19,950	99,75%	9,271	8,692	↓
35	БДДР	Александър Стамболийски	205,569	20,000	153,397	74,62%	133,397	71,89%	20,638	11,417	↑
36	БДДР	Кокаляне	не се получава ежедневна информация								
37	БДИБР	Копринка	142,214	5,410	87,471	61,51%	82,061	59,98%	14,152	1,040	↑

	БДИБР	Белмекен-Чаира	149,536	5,179	55,733	37,27%	50,554	35,02%	6,143	4,123	
38	БДИБР	Белмекен	144,036	3,810	52,686	36,58%	48,876	34,86%			↑
39	БДИБР	Чаира	5,500	1,369	3,047	55,41%	1,678	40,63%			↑
	БДИБР	Баташки водносиллов път									
	БДИБР	Голям Беглик-Широка поляна	86,091	7,242	48,437	56,26%	41,195	52,25%	12,074	4,523	
40	БДИБР	Голям Беглик	62,111	3,942	40,466	65,15%	36,524	62,79%			↑
41	БДИБР	Широка поляна	23,980	3,300	7,971	33,24%	4,671	22,59%			↑
42	БДИБР	Беглика	1,554	0,242	0,933	60,05%	0,691	52,68%	0,989	0,560	↑
43	БДИБР	Тошков Чарк	1,782	0,276	1,238	69,49%	0,962	63,90%	1,493	0,943	↑
44	БДИБР	Батак	310,298	19,950	238,094	76,73%	218,144	75,13%	13,716	8,200	↑
	БДИБР	Каскада Доспат-Въча									
45	БДЗБР	Доспат	449,249	14,907	361,030	80,36%	346,123	79,69%	11,234	6,494	↑
46	БДИБР	Цанков камък	110,708	31,200	78,820	71,20%	47,620	59,89%	25,640	14,041	↑
47	БДИБР	Въча	226,120	24,520	197,073	87,15%	172,553	85,59%	22,387	31,067	↓
48	БДИБР	Кричим	20,256	1,730	19,226	94,91%	17,496	94,44%	32,036	28,835	↑
	БДИБР	Каскада Арда									
49	БДИБР	Кърджали	497,236	107,176	325,236	65,41%	218,060	55,90%	36,633	1,203	↑
50	БДИБР	Студен кладенец	387,772	90,667	254,549	65,64%	163,882	55,16%	34,764	2,104	↑
51	БДИБР	Ивайловград	156,702	59,526	119,669	76,37%	60,143	61,89%	21,539	0,371	↑
52	БДИБР	Розов кладенец	20,400	13,268	18,672	91,53%	5,404	75,77%	не се получава ежедневна информация приток и разход		~

* Данните в таблицата са за състоянието на комплексните и значими язовири по Приложение 1 от Закона за водите са към 8 часа на съответния ден.

** С Решение №740 от 15 октомври 2020 г. за осигуряване на дългосрочната стабилност на водоснабдяването на Столична община, Министерски съвет определя „Български ВиК холдинг“ ЕАД, да извърши необходимите действия за осигуряване на възможност за пречистване на питейни води от язовир „Огняново“.

Към момента не са изпълнени изискванията за вписване на язовира в регистъра съгласно изискванията на Закона за здравето и няма разрешително по реда на закона за водите, поради което не се подават води за питейнобитово водоснабдяване.

Язовир Панчарево:

Съгласно предоставената справка от НС ЕАД язовир „Панчарево“ прелива с 11,4 м³/сек. Постъпващият приток в язовира на 18.04.2022 г. е 10,446 м³/сек. Размерът на дневния разход и прелялото количество се равняват на 11,779 м³/сек. Наличният обем в язовира е 5 млн. м³, което представлява 77,34% от общия му обем.

Язовир Пчелина:

Съгласно предоставената справка от НС ЕАД язовир „Пчелина“ прелива с 8,645 м³/сек. Постъпващият приток в язовира на 18.04.2022 г. е 9,271 м³/сек. Размерът на дневния разход и прелялото количество се равняват на 8,692 м³/сек. Наличният обем в язовира е 54,15 млн. м³, което представлява 99,91% от общия му обем.

Язовир Камчия:

Съгласно предоставената справка от ВиК Бургас язовир „Камчия“ прелива с 3,3 м³/сек. Постъпващият приток в язовира на 18.04.2022 г. е 4,945 м³/сек. Размерът на дневния разход и прелялото количество се равняват на 5,444 м³/сек. Наличният обем в язовира е 234,31 млн. м³, което представлява 100,33% от общия му обем.

Язовир Студена:

Съгласно предоставената справка от ВиК Перник язовир „Студена“ се изпуска контролирано с 0,914 м³/сек. Постъпващият приток в язовира на 18.04.2022 г. е 2,955 м³/сек. Размерът на дневния разход, загубите и изпуснатото количество се равняват на 1,665 м³/сек. Наличният обем в язовира е 22,06 млн. м³, което представлява 87,54% от общия му обем.

По данни и прогнози на НИМХ

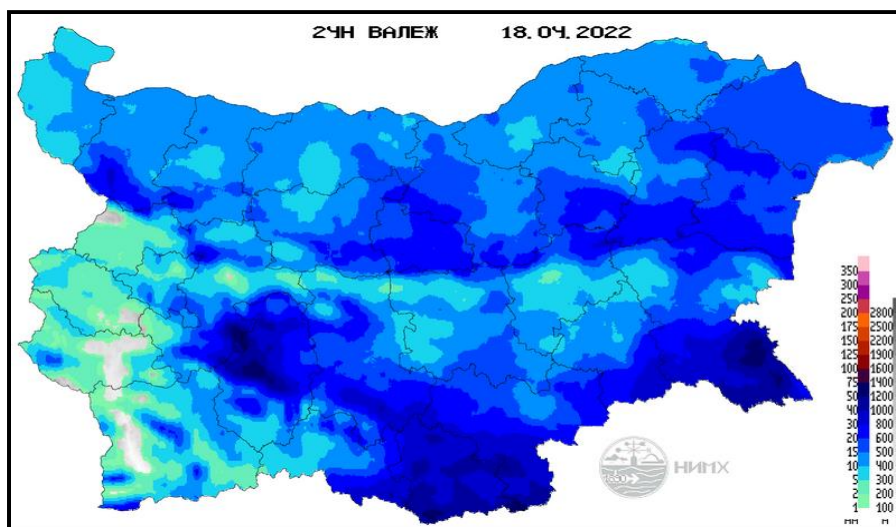
На 18.04 и 19.04 в резултат на валежи на места комбинирани със снеготопене се очакват повишения на речните нива. По-значителни повишения ще има както следва:

- в Черноморски басейн, по-съществени във водосборите на южночерноморските реки;
- в по-голямата част от Източнобеломорски басейн;
- в Западнобеломорски басейн.

В резултат на оттичане са възможни повишения в долните течения на основните реки от Дунавски басейн, както и в долните течения на основните реки южно от гр. Бургас.

Според EFAS (Европейската система за прогнозиране на наводнения) в сутрешните и обедни часове на 18.04 има вероятност от възникване на поройни наводнения във водосборите на р. Факийска, р. Дяволска и р. Караагач.

МЕТЕОРОЛОГИЧЕН БЮЛЕТИН



Анализ на денонощната сума на валежа от 07:30 ч. на 17.04.2022 г. до 07:30 ч. на 18.04.2022 г., използващ модел ALADIN и данни от наблюдателната мрежа на НИМХ

Метеорологична прогноза за 19 април 2022 г.

През следващото денонощие над страната ще преобладава облачно време. На много места ще има валежи от дъжд, в районите с надморска височина над 500 метра от сняг. През деня валежите ще намалееят като обхват и интензивност, а и облачността над много райони временно ще се разкъса. Ще духа слаб до умерен вятър от запад-северозапад. Ще се задържи студено за април с минимални температури между 0° и 5°, в отделни котловини и по-ниски; максималните температури ще бъдат между 8° и 13°.

Над Черноморието облачността ще е предимно значителна, през деня с временни разкъсвания. Ще духа слаб до умерен север-северозападен вятър, който през деня ще се ориентира от юг. Максимални температури на въздуха: 10°-11°. Температурата на морската вода е 9°-10°. Вълнението на морето ще отслабне и ще бъде 2-3 бала.

Над планините ще преобладава облачно време, през деня с временни разкъсвания на облачността. На много места ще превалява сняг и ще се образува снежна покривка. Ще духа до умерен северозападен вятър. Максималната температура на височина 1200 метра ще бъде около 1°, на 2000 метра - около минус 6°.

Прогноза за времето от 20 до 25 април 2022 г.

До края на седмицата, завършваща с Великден, времето ще бъде динамично и променливо, в сряда все още с температури, по-ниски от нормалните за втората половина от април: минимални - между 0° и 5°, в отделни котловинни полета в Западна България и малко под 0°, максимални - предимно между 10° и 15°. След временно разкъсване и намаление на облачността през нощта срещу сряда, в сряда тя отново ще е значителна и на много места от северозапад на югоизток ще превали дъжд, в районите с надморска височина над 800-900 m - сняг. В сряда вятърът за кратко ще бъде с южна компонента, по-добре изразен в Източна България, в четвъртък отново ще се обърне от запад. Дневните температури ще се повишават и максималните в четвъртък ще са предимно между 15° и 20°. В четвъртък и петък вероятността за валежи в повечето райони е незначителна. Ще има променлива облачност, по-често до слънчево. В петък ще бъде и по-топло - в по-голямата част от страната дневните температури ще надхвърлят 20°; все пак на изолирани места в планинските райони в следобедните часове не е изключено да превали краткотраен дъжд и да прегърми. В събота и неделя сутрин ще бъде с повече слънчеви часове, след обяд с развитие на купеста облачност. На повече места през първия ден главно в Западна и Централна България, а втория - в отделни планински и източни райони, ще превали краткотраен дъжд, придружен с гръмотевици. По-голяма е вероятността за по-интензивни явления в събота, когато и дневните температури слабо ще се понижат, а в неделя и понеделник отново ще се повишат. В понеделник по-късно след обяд в отделни райони в Западна България ще превали краткотраен дъжд.

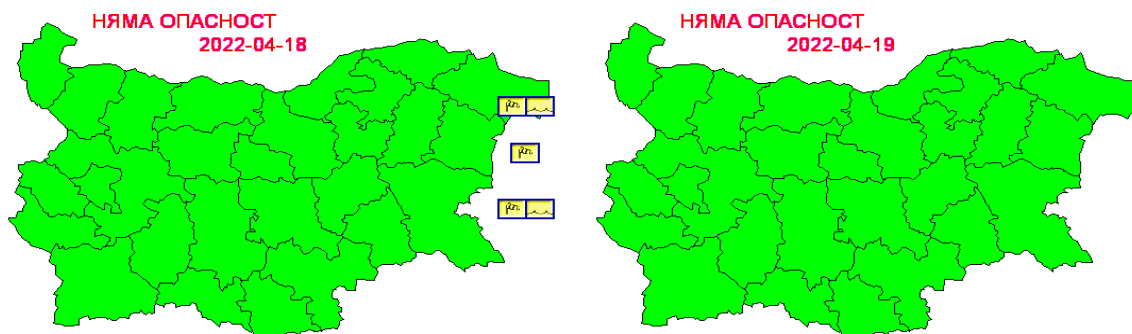
ПРОГНОЗА ЗА ОЧАКВАНИ КОЛИЧЕСТВА ВАЛЕЖИ

За 18 и 19 април 2022 г.: Днес валежите от дъжд, а в районите с надморска височина над 500 m и от сняг ще продължат, но ще отслабват до вечерта в много райони временно ще спрат. Количества: В Дунавската равнина и Софийско 1-5 mm, в Предбалкана и Стара планина - до 10 mm; в Южна България - 5-10 mm, в крайните югоизточни райони и в планините - 15-20 mm. През следващото денонощие отново на много места в страната ще има валежи от дъжд, над 500 метра от сняг. През деня валежите ще намалееят като обхват и интензивност. Количества: 1-10 mm, в Рило-Родопската област 10-15 mm.

За 20 и 21 април 2022 г.: В сряда на много места ще бъде с валежи от дъжд, в районите над около 800 m - от сняг; за кратко и в по-ниско разположени райони в Западна България ще превали сняг. Има повишена вероятност валежите отново да се интензифицират. Количества: между 5 и 10 mm, в планините и припланинските райони - 25-30 mm; до 5 mm ще са валежите в крайните югоизточни райони. През нощта срещу четвъртък валежите ще спрат, най-късно в източните райони. В четвъртък през деня - без валежи.

ПРОГНОЗА ЗА ОПАСНИ И ОСОБЕНО ОПАСНИ МЕТЕОРОЛОГИЧНИ ЯВЛЕНИЯ

На 18 и 19 април 2022 г. опасни метеорологични явления не се очакват.



Карта на опасните явления за 18.04.2022 г. Карта на опасните явления за 19.04.2022 г.

Подробна информация за предупрежденията и опасните метеорологични явления по области може да бъде получена от интерактивната карта на адрес: <http://weather.bg/0index.php?koiFail=RM01opasni1&nd=0&lng=0>

Легенда:



Бяло:

Липсваща, недостатъчна, стара или съмнителна информация.



Зелено:

Няма опасни явления.



Жълто:

Времето може да бъде потенциално опасно. Явленията, които са прогнозирани, не са необичайни, но изискват внимание, ако възнамерявате да вършите работа на открито. Следете прогнозите за времето и не поемайте излишен риск.



Оранжево:

Времето е опасно. Прогнозирани са по-рядко случващи се метеорологични явления. Възможни са материални щети и има опасност от наранявания. Бъдете много внимателни и се информирайте подробно и често за метеорологичната обстановка. Съобразявайте се с неизбежните рискове и следвайте всички съвети на компетентните органи.



Червено:

Времето е много опасно. Прогнозирани са изключително интензивни опасни метеорологични явления. Възможни са големи материални щети и нещастни случаи, може да възникне и опасност за живота. Следвайте нарежданията и всички съвети на компетентните органи и бъдете готови да извънредни мерки.

ХИДРОЛОГИЧЕН БЮЛЕТИН

Анализ на хидрологичната обстановка през изминалото денонощие

Анализът е направен на база измерени водни стоежи и изчислени по временни ключови криви водни количества от оперативни автоматични и конвенционални хидрометрични станции на НИМХ:

Дунавски басейн: През изминалото денонощие нивата на наблюдаваните реки в басейна са се повишили в резултат на валежи или са останали без съществени изменения. Отчетените изменения на речните нива в басейна са както следва: за водосбора на р. Нишава от -1 см до +1 см; за водосбора на р. Лом от -3 см до +4 см; за водосбора на р. Огоста от -6 см до +8 см; за водосбора на р. Искър от -14 см до +18 см; за водосбора на р. Вит от -4 см до +12 см; за водосбора на р. Осъм от -10 см до +15 см; за водосбора на р. Янтра от -2 см до +19 см; за водосбора на р. Русенски Лом от -2 см до +3 см. Водните количества на реките от басейна са над праговете за средни води и около праговете за високи води, само във водосборите на реките Лом и Русенски Лом са под праговете за средни води.

Черноморски басейн: През изминалото денонощие нивата на наблюдаваните реки в басейна са се повишили значително в резултат на валежи или са останали без съществени изменения. Отчетените колебания на речните нива в басейна са както следва: за водосбора на р. Провадийска от -6 см до +7 см; за водосбора на р. Камчия от -5 см до +8 см; за водосбора на р. Айтоска от -2 см до +7 см; за водосбора на р. Факийска до +10 см; за

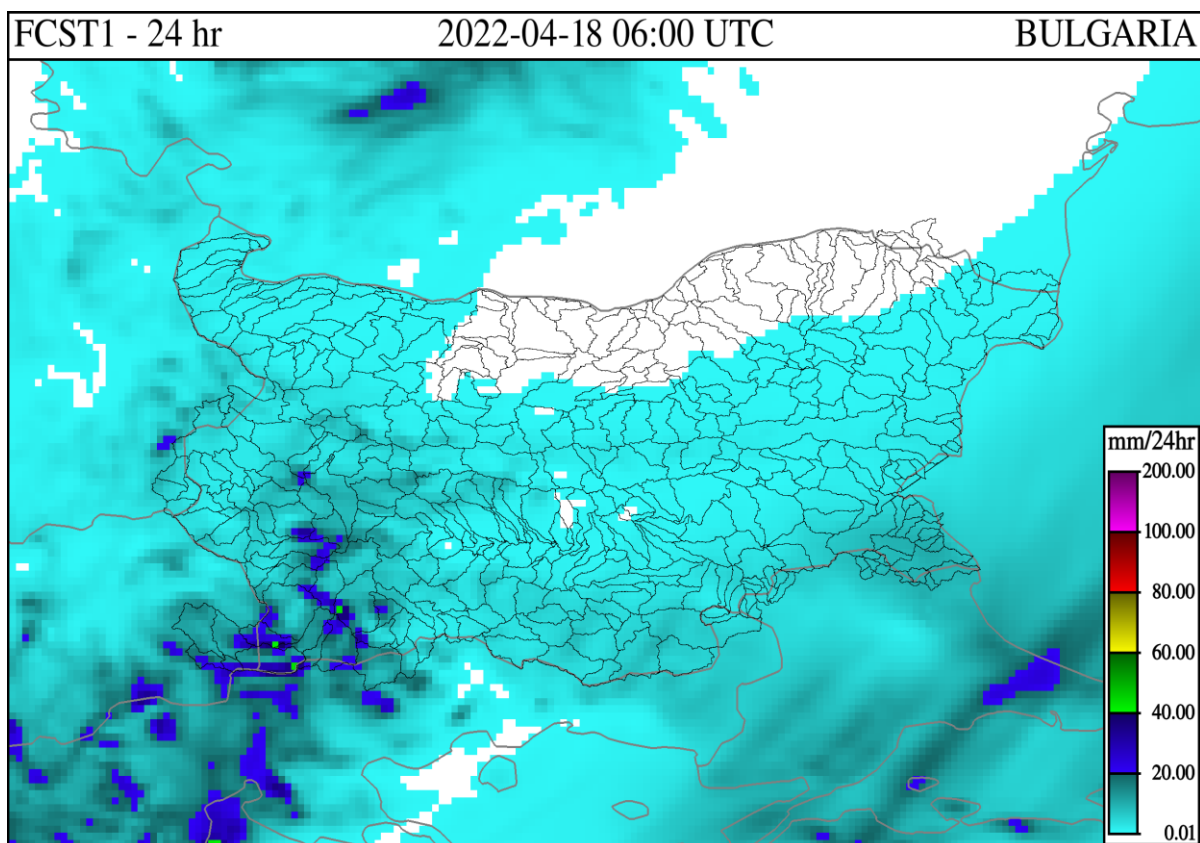
водосбора на р. Ропотамо от -2 см до +173 см, за водосбора на р. Велека до +84 см. Водните количества на по-голямата част от реките в басейна са под праговете за средни води, над праговете за средни и около праговете за високи води са водните количества на р. Провадийска при гара Синдел, р. Факийска при с. Зидарово и р. Ропотамо при с. Веселие.

Източнобеломорски басейн: През изминалото денонощие нивата на наблюдаваните реки в басейна са се повишили в резултат на валежи или са останали без съществени изменения. Регистрираните колебания на нивата на река Въча при гр. Девин (от -81 см до +84 см) са в резултат от работата на хидротехнически съоръжения. Отчетените изменения на речните нива в останалата част от басейна са както следва: за водосбора на р. Тунджа от -7 см до +11 см; за водосбора на р. Марица от -22 см до +49 см; за водосбора на р. Арда от -8 см до +84 см. Водните количества на реките в по-голяма част от басейна са над праговете за средни води и около праговете за високи води. Водните количества в долното течение на р. Тунджа при гр. Елхово и на р. Сазлийка при гр. Гълъбово са под праговете за средни води.

Западнобеломорски басейн: През изминалото денонощие нивата на наблюдаваните реки са останали без съществени изменения. Отчетените колебания на речните нива в басейна са както следва: за водосбора на р. Места от -3 см до +12 см; за водосбора на р. Струма от -5 см до +8 см. Водните количества на реките в басейна са над праговете за средни води и около праговете за високи води. С водни количества под праговете за средни води са р. Пиринска Бистрица при с. Г. Спанчево и р. Струма при с. Марино поле.

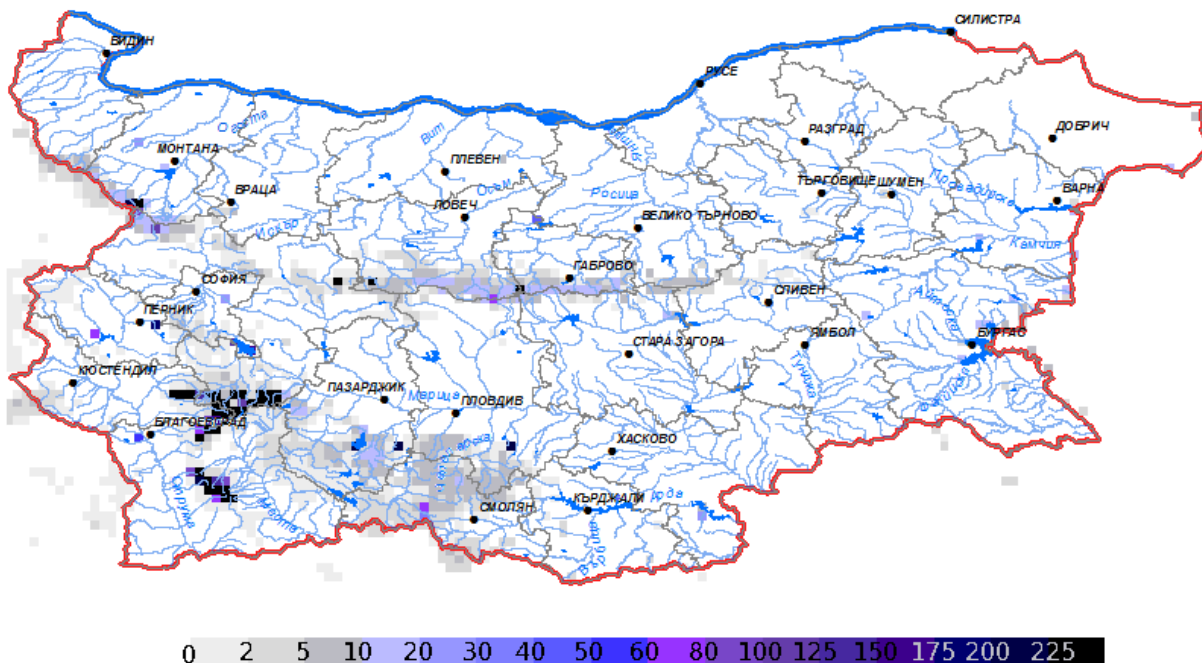
**ДОПЪЛНИТЕЛНА ПРОГНОЗНА МЕТЕОРОЛОГИЧНА ИНФОРМАЦИЯ,
ИЗПОЛЗВАНА ПРИ ИЗГОТВЯНЕ НА ХИДРОЛОГИЧНАТА ПРОГНОЗА**

- 24 h прогноза за валежите от модела ALADIN за района на Черно море и Близкия Изток от 09:00 ч. местно време на 18.04.2022 г. до 09:00 ч. местно време на 19.04.2022 г.

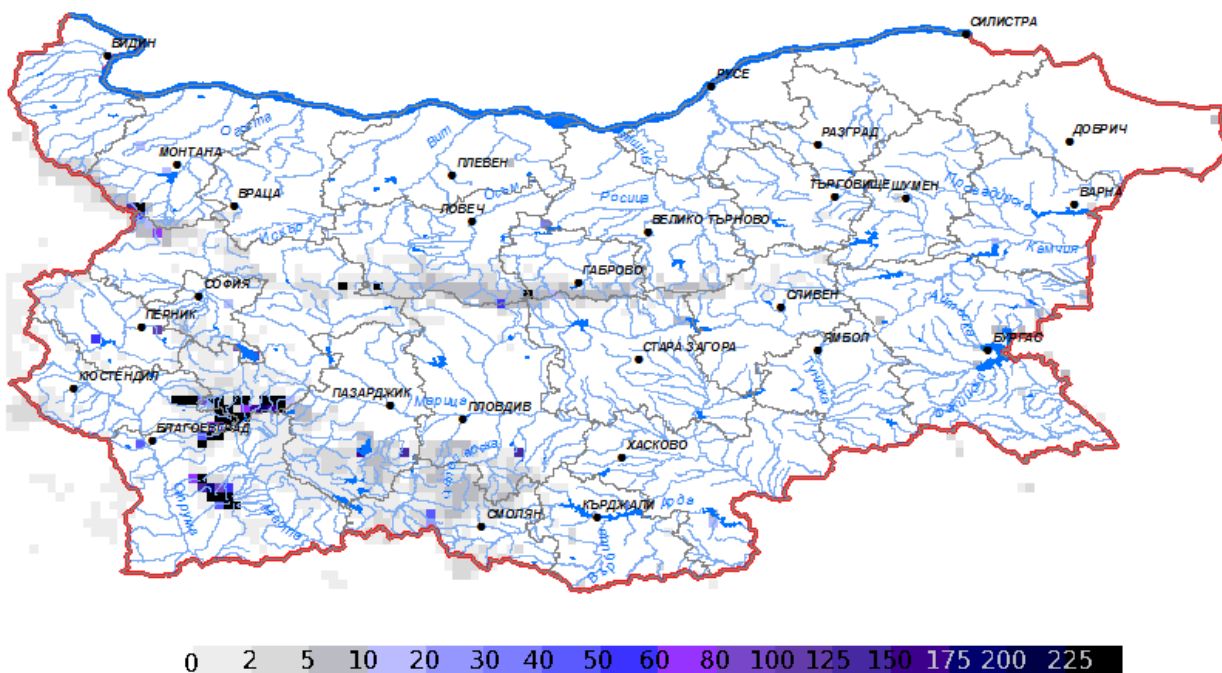


- Снежна покривка и очаквано снеготопене за следващите 72 часа

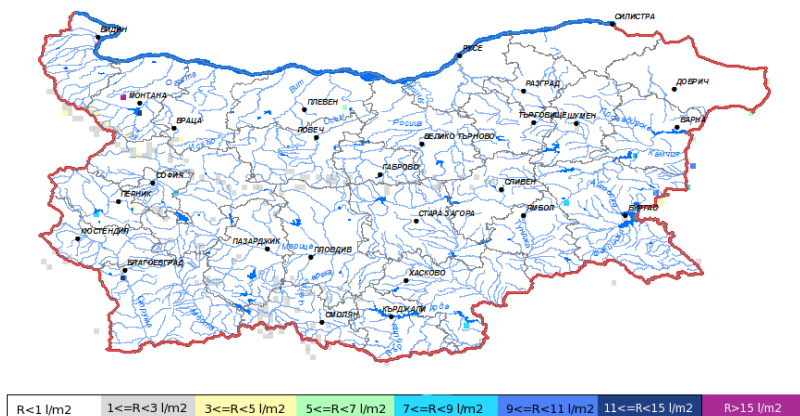
➤ На картата по-долу е представено пространственото разпределение на наличната снежна покривка с използване на сателитна информация в 06:00 UTC (+3 часа местно време).



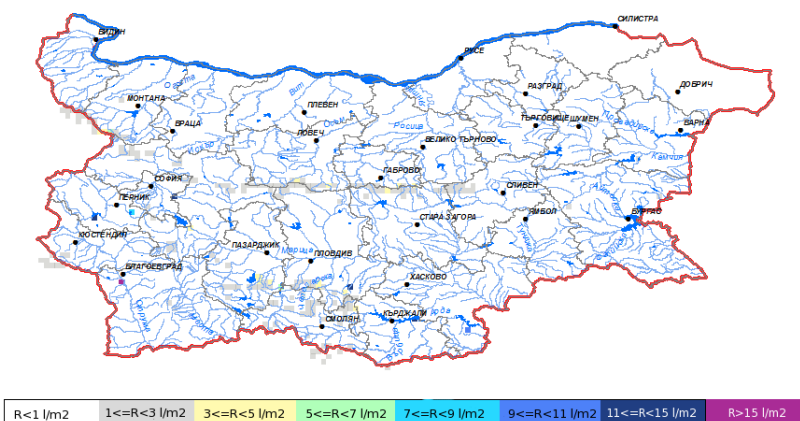
➤ На картата по-долу е представено пространственото разпределение на водното съдържание в снежната покривка с използване на сателитна информация в 06:00 UTC (+3 часа местно време).



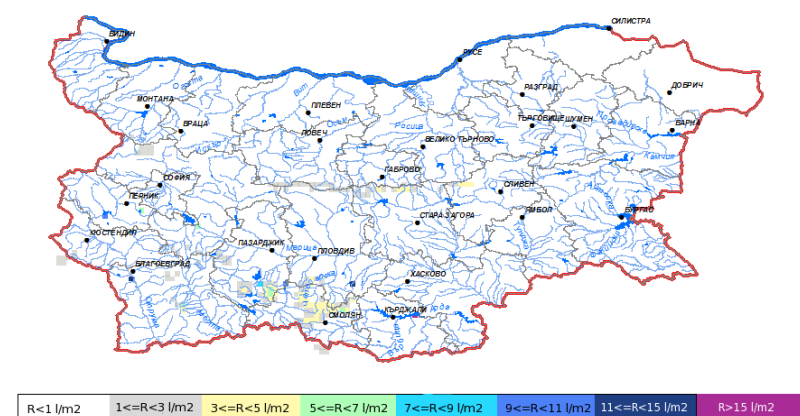
➤ На картата по-долу е представено пространственото разпределение на прогнозираното снеготопене за следващите 24 часа с използване на модела ALADIN.



➤ На картата по-долу е представено пространственото разпределение на прогнозираното снеготопене от 24 до 48 часа с използване на модела ALADIN.

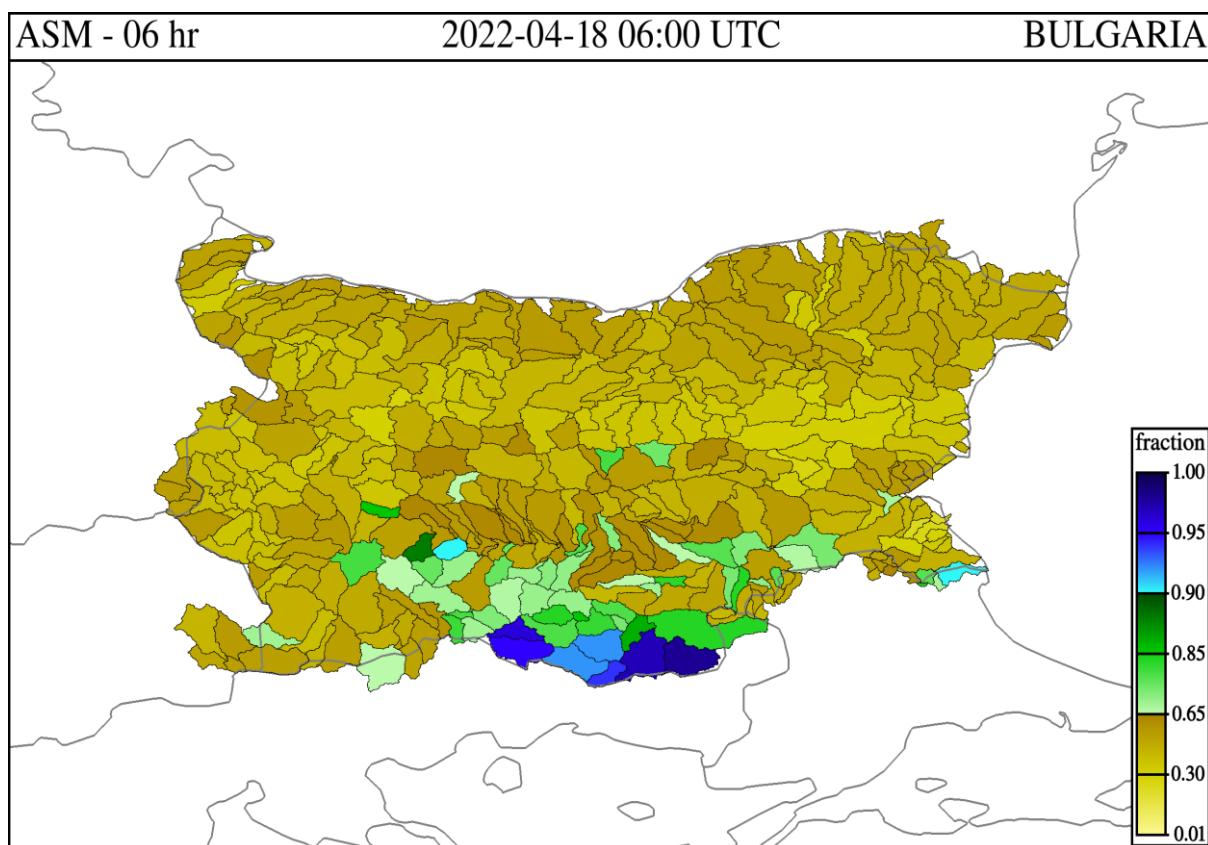


➤ На картата по-долу е представено пространственото разпределение на прогнозираното снеготопене от 48 до 72 часа с използване на модела ALADIN.



- **Влажност на почвата:**

➤ На картата по-долу е представено пространственото разпределение на **средната почвена влага** - насищане с вода на повърхностния (до 30 cm) почвен слой с използване на резултати от модела Sacramento Soil Moisture Accounting Model.



Хидрологична прогноза

На основа на метеорологичната прогноза, обработената хидрологична информация и моделираните водни количества от НИМХ:

Дунавски басейн: Днес (18.04) и утре, речните нива в басейна ще останат без съществени изменения, като в резултат на оттичане ще има повишения в долните течения на основните реки. В резултат на валежи от следобедните часове на 20.04 речните нива в басейна ще се повишават. На 21.04 в резултат на оттичане ще има повишения на речните нива в долните течения на основните реки. Водните количества ще бъдат под праговете за внимание.

Моделът за водосбора на р. Огоста прогнозира: Прогнозираните водни количества на 19, 20 и 21.04.2022 г. ще бъдат около и над средномногогодишните стойности. Днес (18.04) в резултат на валежи и оттичане ще има повишения на речните нива във водосбора. На 19.04 речните нива ще се понижават. В следобедните часове на 20.04, в резултат на валежи, се очакват нови повишения на речните нива във водосбора. На 21.04 речните нива ще се понижават или ще останат без съществени изменения. Водните количества ще бъдат под праговете за внимание.

Моделът за водосбора на р. Искър прогнозира: Прогнозираните водни количества на 19, 20 и 21.04.2022 г. ще бъдат около и над средномногогодишните стойности. Днес (18.04), в резултат на валежи и оттичане, ще има повишения в целия водосбор. На 19.04 речните нива ще се понижават. В следобедните часове на 20.04, в резултат на валежи, ще има нови повишения на речните нива във водосбора. На 21.04 нивата ще се понижават, като в резултат на оттичане ще има повишения в долните течения на основната река. Водните количества ще бъдат под праговете за внимание.

Моделът за водосбора на р. Янтра прогнозира: Прогнозираните водни количества на 19, 20 и 21.04.2022 г. ще бъдат около и над средномногогодишните стойности. Днес (18.04), в резултат на валежи и оттичане, ще има повишения на речните нива във водосбора. На 19.04 речните нива ще се понижават. В следобедните часове на 20.04, в резултат на валежи се очакват нови повишения на речните нива, главно във водосбора на р. Росица и планинските части от водосбора. На 21.04 нивата ще се понижават, като в резултат на оттичане ще има повишения в долното течение на основната река. Водните количества ще бъдат под праговете за внимание.

Моделът за водосбора на р. Русенски Лом прогнозира: Прогнозираните водни количества във водосбора на р. Черни Лом на 19, 20, 21, 22 и 23.04.2022 г. ще бъдат около и над средномногогодишните стойности. В периода 18-19.04, речните нива във водосбора ще останат без съществени изменения. На 20.04 в резултат на валежи ще има повишения на нивата във водосбора. През следващите два дни речните нива ще се понижават, като в резултат на оттичане ще има повишения в долното течение на основната река. Водните количества ще бъдат под прага за внимание.

Черноморски басейн: Днес (18.04), в резултат на валежи, ще има повишения на речните нива в басейн, по - съществени ще са те във водосборите на южночерноморските реки. На 19 и 20.04 речните нива ще се понижават, като в резултат на оттичане ще има повишения на речните нива в долните течения на основните реки южно от гр. Бургас. В следобедните и вечерни часове на 20.04, в резултат на валежи, ще има нови повишения на речните нива в целия басейн, по-значителни ще са във водосборите на

северночерноморските реки. На 21.04 речните нива в басейна ще се понижават, като в резултат на оттичане повишения ще има с долните течения на основните реки.

Според EFAS (Европейската система за прогнозиране на наводнения) в сутрешните и обедни часове на 18.04 има вероятност от възникване на поройни наводнения във водосборите на р. Факийска, р. Дяволска и р. Караагач.

Моделът за водосбора на р. Айтоска прогнозира: Прогнозираните водни количества на 19, 20 и 21.04.2022 г. ще бъдат около и под средномногогодишните стойности. Днес (18.04) и утре речните нива ще останат без съществени изменения. В следобедните и вечерни часове на 20.04, в резултат на валежи, ще има повишения на речните нива във водосбора. На 21.04 нивата ще се понижават, като в резултат на снеготопене ще има повишения в долното течение на основната река. Водните количества ще бъдат под праговете за внимание.

Моделът за водосбора на р. Факийска прогнозира: Прогнозираните водни количества във водосбора на р. Факийска на 19, 20, 21, 22 и 23.04.2022 г. ще бъдат около и над средномногогодишните стойности. Днес (18.04) и до сутрешните часове на 19.04, в резултат на валежи, ще има повишения на речните нива във водосбора. На 19 и 20.04 речните нива временно ще се понижават. В следобедните и вечерни часове на 20.04 и сутрешните часове на 21.04, в резултат на валежи ще има нови повишения на речните нива във водосбора. На 22 и 23.04 речните нива ще се понижават. Водните количества ще бъдат под прага за внимание.

Източнобеломорски басейн: В резултат на валежи и снеготопене днес (18.04) и през следващите два дни ще има повишения на речните нива в по-голямата част от басейна. По-значителни ще са повишенията в следобедните и вечерни часове на 20.04 в горните и средни части от водосборите на р. Тунджа и р. Марица. На 21.04 речните нива ще се понижават, като в резултат на оттичане ще има повишения в долните течения на основните реки. Водните количества ще бъдат под праговете за внимание.

Системата за ранно предупреждение за водосборите на реките Марица и Тунджа на НИМХ прогнозира:

- Водните нива ще бъдат под праговете за внимание.

<u>Прагове за предупреждение</u>			
Нива на тревога:	Жълто - Внимание	Оранжево - Предупреждение	Червено - Тревога

Системата за ранно предупреждение за водосбора на река Арда на НИМХ прогнозира:

- Водните количества ще бъдат под праговете за внимание.

<u>Прагове за предупреждение</u>			
Нива на тревога:	Жълто - Внимание	Оранжево - Предупреждение	Червено - Тревога

Западнобеломорски басейн: Днес (18.04), и през следващите два дни, в резултат на валежи, ще има незначителни повишения на речните нива в целия басейн. На 21.04 ще има повишения на речните нива в басейна в резултат на снеготопене и оттичане. Водните количества ще бъдат под праговете за внимание.

В направените прогнози не се отчита работата и ретензионната способност на хидротехническите съоръжения.

РЕКА ДУНАВ

Водни стоежи в българския участък на река Дунав за 18 април 2022 г. по данни на Изпълнителна агенция „Проучване и поддържане на река Дунав“:

станция	километър	воден стоеж [cm]	разлика	t вода
		водно количество [m ³ /s]	за 24 ч. [cm]	[°C]
Ново село	833.60	339 Q: 5 827	+30	11.5
Лом	743.30	383 Q: 5 555	+1	11.3
Оряхово	678.00	271 Q: 5 730	-9	12.9
Никопол	597.50	331	-18	12.5
Свищов	554.30	310 Q: 6 071	-14	11.9
Русе	495.60	320 Q: 6 185	-5	12.2
Силистра	375.50	332 Q: 6 296	+6	12.4