



Министерство на
околната среда и водите

**Ежедневен
бюлетин за
състоянието на
водите**

18 АПРИЛ 2024

**Комплексни и
значими
язовири**

Речни нива

Информация за наличните обеми в комплексните и значими язовири, които се следят в МОСВ:

Съгласно приложение №1 към чл. 13, ал. 1, т. 1 от Закона за водите, комплексните и значими язовири са 52 броя.

Сумата от наличните в тях завирени обеми към 18.04.2024 г. е 4112.6 млн. м³, представлява 62.9 % от сумата от общите им обеми, с 0.1 % повече от отношението на завирените им обеми спрямо сумата на общите им обеми към 17.04.2024 г.

Според основното им предназначение наличните в тях завирени обеми са както следва:

- питейно-битово водоснабдяване - 70.7 % от общия им обем;
- за резервно питейно-битово водоснабдяване - 31.4 % от общия им обем;
- напояване - 44.8 % от общия им обем;
- енергетика - 74.0 % от общия им обем.

Налични завирени обеми в язовири по приложение 1 на ЗВ с трансгранично влияние:

1. за Каскада „Арда“:

Язовир „Кърджали“ - 370.592 млн. м³, което е 74.53 % от общия му обем;

Язовир „Студен кладенец“ - 312.780 млн. м³, което е 80.66 % от общия му обем;

Язовир „Ивайловград“ - 117.478 млн. м³, което е 74.97 % от общия му обем;

2. за Каскада „Горна Тунджа“:

Язовир „Копринка“ - 59.613 млн. м³, което е 41.92 % от общия му обем;

Язовир „Жребчево“ - 188.098 млн. м³, което е 47.02 % от общия му обем.

БЮЛЕТИН №1037 от 18.04.2024 г. към 8 часа

ОБОБЩЕНИ ДАННИ ЗА СЪСТОЯНИЕТО НА ВОДИТЕ В КОМПЛЕКСНИТЕ И ЗНАЧИМИ ЯЗОВИРИ

Сумата от наличните завърени обеми към комплексните и значими язовири е			4112,6	млн.куб.м.	представлява		62,9%	Тенденция	в бр. язовири		
Според основното предназначение на язовирите наличните в тях завърени обеми:			за питейно-битово водоснабдяване	70,7%	от общия им обем;	65,78%	от полезния им обем	↑ - повишаване на обема	30		
			за резервно - ПБВ	31,4%	от общия им обем;	53,41%	от полезния им обем	↓ - понижаване на обема	14		
			за напояване	44,8%	от общия им обем;	38,53%	от полезния им обем	~ - задържане на обема	5		
			за енергетика	74,0%	от общия им обем;	69,63%	от полезния им обем	↓ - преливане	2		
№	БД	Язовир	Общ обем	Мъртъв/ Санитарен обем	Наличен обем		Наличен полезен обем		Ср. денонощен приток	Ср. денонощен разход	Тенденция
			млн.м ³	млн.м ³	млн.м ³	% от общия обем	млн.м ³	% от полезния обем	м ³ /сек.	м ³ /сек.	
1	БДДР	Искър	655,252	87,200	517,411	78,96%	430,211	75,73%	49,807	18,962	↑
2	БДДР	Бели Искър	15,080	1,400	9,858	65,37%	8,458	61,83%	13,118	4,665	↑
3	БДДР	Среченска бара	15,500	1,000	15,046	97,07%	14,046	96,87%	0,718	0,498	↑
4	БДДР	Христо Смирненски	27,700	4,200	22,862	82,53%	18,662	79,41%	1,039	0,310	↑
5	БДДР	Йовковци	92,179	9,000	72,570	78,73%	63,570	76,43%	0,119	0,680	↓
6	БДЧР	Тича	311,800	40,000	176,535	56,62%	136,535	50,23%	0,110	2,144	↓
7	БДЧР	Камчия	233,550	76,000	151,250	64,76%	75,250	47,76%	0,015	1,717	↓
8	БДЧР	Ясна поляна	32,320	7,550	18,055	55,86%	10,505	42,41%	0,417	0,324	↑

9	БДИБР	Асеновец	28,200	2,000	12,827	45,49%	10,827	41,32%	0,428	0,347	↑
10	БДИБР	Боровица	27,300	4,600	24,763	90,71%	20,163	88,82%	0,133	0,330	↓
11	БДЗБР	Студена	25,200	2,400	23,545	93,43%	21,145	92,74%	4,582	2,495	↑
12	БДЗБР	Дяково	35,400	8,000	24,919	70,39%	16,919	61,75%	3,416	0,102	↑
13	БДЗБР	Калин - за рез.водоснабдяване	1,024	0,100	0,404	39,45%	0,304	32,90%	не се получава ежедневна информация приток и разход		↓
14	БДЗБР	Карагьол - за рез.водоснабдяване	2,252	0,200	1,054	46,78%	0,854	41,59%			↑
15	БДДР	Огняново - за рез.водоснабдяване **	31,600	2,500	18,474	58,46%	15,974	54,89%	1,133	0,300	↑
16	БДЧР	Порой	45,200	2,000	5,355	11,85%	3,355	7,77%	0,162	0,000	↑
17	БДЧР	Ахелой	12,350	0,800	3,690	29,88%	2,890	25,02%	0,023	0,000	↑
18	БДДР	Панчарево	6,465	1,500	5,274	81,57%	3,774	76,00%	29,345	28,095	↓
19	БДДР	Ястребино	62,300	3,900	34,891	56,00%	30,991	53,07%	0,602	0,984	↓
20	БДДР	Кула	20,250	0,700	9,469	46,76%	8,769	44,85%	0,046	0,046	~
21	БДДР	Рабиша	43,200	2,400	12,268	28,40%	9,868	24,19%	0,000	0,012	↓
22	БДДР	Огоста	506,000	67,000	228,160	45,09%	161,160	36,71%	3,241	5,208	↓
23	БДДР	Сопот	60,908	1,300	44,374	72,85%	43,074	72,26%	1,875	0,417	↑
24	БДДР	Горни Дъбник	130,000	3,000	49,224	37,86%	46,224	36,40%	0,949	0,949	~
25	БДДР	Бели Лом	25,500	3,200	8,630	33,84%	5,430	24,35%	0,127	0,278	↓
26	БДЧР	Съединение	12,810	1,500	8,071	63,01%	6,571	58,10%	0,220	0,093	↑
27	БДЧР	Георги Трайков (Цонево)	330,000	21,000	130,808	39,64%	109,808	35,54%	1,597	1,597	~
28	БДИБР	Жребчево	400,000	30,000	188,098	47,02%	158,098	42,73%	5,925	2,731	↑
29	БДИБР	Малко Шарково	45,000	3,900	30,368	67,48%	26,468	64,40%	0,104	0,104	~
30	БДИБР	Домлян	26,074	0,700	9,748	37,39%	9,048	35,66%	1,701	0,007	↑
31	БДИБР	Пясъчник	206,530	3,400	22,558	10,92%	19,158	9,43%	0,977	0,098	↑
32	БДИБР	Тополница	137,108	20,000	77,625	56,62%	57,625	49,21%	2,928	0,347	↑
33	БДИБР	Тракиец	114,000	24,000	62,736	55,03%	38,736	43,04%	0,810	0,150	↑
34	БДЗБР	Пчелина	54,200	34,200	54,150	99,91%	19,950	99,75%	9,271	8,692	↓
35	БДДР	Александър Стамболийски	205,569	20,000	130,876	63,67%	110,876	59,75%	7,804	12,491	↓
36	БДДР	Кокаляне	не се получава ежедневна информация								
37	БДИБР	Копринка	142,214	5,410	59,613	41,92%	54,203	39,62%	5,345	1,058	↑

	БДИБР	Белмекен-Чаира	149,536	5,179	83,868	56,09%	78,689	54,51%	33,912	13,457	
38	БДИБР	Белмекен	144,036	3,810	82,930	57,58%	79,120	56,42%			↑
39	БДИБР	Чаира	5,500	1,369	0,938	17,05%	0,000	0,00%			↑
	БДИБР	Баташки водосилков път									
	БДИБР	Голям Беглик-Широка поляна	86,091	7,242	46,759	54,31%	39,517	50,12%	4,988	3,994	
40	БДИБР	Голям Беглик	62,111	3,942	39,305	63,28%	35,363	60,79%			↑
41	БДИБР	Широка поляна	23,980	3,300	7,454	31,08%	4,154	20,09%			↑
42	БДИБР	Беглика	1,554	0,242	0,802	51,64%	0,560	42,72%	0,308	0,006	↑
43	БДИБР	Тошков Чарк	1,782	0,276	0,598	33,53%	0,322	21,35%	0,870	0,379	↑
44	БДИБР	Батак	310,298	19,950	229,082	73,83%	209,132	72,03%	7,793	2,392	↑
	БДИБР	Каскада Доспат-Въча									
45	БДЗБР	Доспат	449,249	14,907	384,992	85,70%	370,085	85,21%	6,480	4,024	↑
46	БДИБР	Цанков камък	110,708	31,200	80,880	73,06%	49,680	62,48%	8,624	11,823	↓
47	БДИБР	Въча	226,120	24,520	191,075	84,50%	166,555	82,62%	23,849	19,821	↑
48	БДИБР	Кричим	20,256	1,730	19,209	94,83%	17,479	94,35%	20,485	23,488	↓
	БДИБР	Каскада Арда									
49	БДИБР	Кърджали	497,236	107,176	370,592	74,53%	263,416	67,53%	7,098	2,385	↑
50	БДИБР	Студен кладенец	387,772	90,667	312,780	80,66%	222,113	74,76%	11,603	14,512	↓
51	БДИБР	Ивайловград	156,702	59,526	117,478	74,97%	57,952	59,64%	13,078	32,771	↓
52	БДИБР	Розов кладенец	20,400	13,268	18,816	92,24%	5,548	77,79%	не се получава ежедневна информация приток и разход		~

* Данните в таблицата са за състоянието на комплексните и значими язовири по Приложение 1 от Закона за водите към 8 часа на съответния ден.

** С Решение №740 от 15 октомври 2020 г. за осигуряване на дългосрочната стабилност на водоснабдяването на Столична община, Министерски съвет определя „Български ВиК холдинг“ ЕАД, да извърши необходимите действия за осигуряване на възможност за пречистване на питейни води от язовир „Огняново“.

Към момента не са изпълнени изискванията за вписване на язовира в регистъра съгласно изискванията на Закона за здравето и няма разрешително по реда на закона за водите, поради което не се подават води за питейнобитово водоснабдяване.

Язовир Панчарево:

Съгласно предоставената справка от НС ЕАД язовир „Панчарево“ прелива с 27,7 м³/сек. Постъпващият приток в язовира на 18.04.2024 г. е 29,345 м³/сек. Размерът на дневния разход и прелялото количество се равняват на 28,095 м³/сек. Наличният обем в язовира е 5,2736 млн. м³, което представлява 81,57% от общия му обем.

Язовир Пчелина:

Съгласно предоставената справка от НС ЕАД язовир „Пчелина“ прелива с 8,645 м³/сек. Постъпващият приток в язовира на 18.04.2024 г. е 9,271 м³/сек. Размерът на дневния разход и прелялото количество се равняват на 8,692 м³/сек. Наличният обем в язовира е 54,15 млн. м³, което представлява 99,91% от общия му обем.

Язовир Студена:

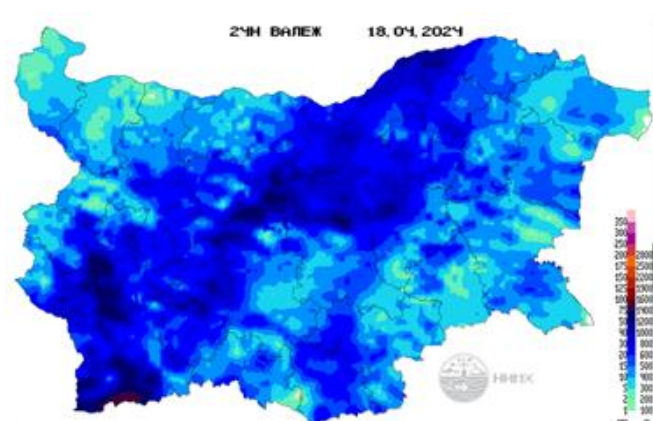
Съгласно предоставената справка от ВиК Перник язовир „Студена“ се изпуска контролирано с 1,76 м³/сек. Постъпващият приток в язовира на 18.04.2024 г. е 4,582 м³/сек. Размерът на дневния разход, загубите и изпуснатото количество се равняват на 2,495 м³/сек. Наличният обем в язовира е 23,545 млн. м³, което представлява 93,43% от общия му обем.

По данни и прогнози на НИМХ

На 18.04 речните нива в по-голяма част от басейните ще се понижават, като в резултат на оттичане и валежи ще има повишения в средните и долните течения на основните реки на Дунавски басейн, водосборите на Добруджанските реки, Черноморски басейн, рило-родопските притоци на р. Марица, във водосбора на р. Арда, долните течения на основните реки на Западнорелски басейн. На 19 и 20.04 речните нива в по-голямата част от Дунавски басейн ще се понижават, като на 19.04 ще се понижават и в Черноморски басейн. В резултат на оттичане и валежи на 19.04 ще има повишения в долните течения на основните реки на Дунавски басейн и във водосборите на р. Места и р. Доспат, а на 20.04 в резултат на валежи ще има повишения във водосборите на Добруджанските реки, южните черноморски реки, родопските притоци на р. Марица, водосборите на р. Арда и р. Бяла и във водосборите на р. Места и р. Доспат.

Водните количества ще бъдат под праговете за внимание.

МЕТЕОРОЛОГИЧЕН БЮЛЕТИН



Анализ на денонощната сума на валежа от 7:30 ч на 17.04.2024 г. до 7:30 ч на 18.04.2024 г., използващ модел ALADIN-BG и данни от наблюдателната мрежа на НИМХ

Метеорологична прогноза за 19 април 2024 г.

През нощта валежите в цялата страна временно ще спрат, на места и облачността ще се разкъса. Северозападният вятър ще отслабне, но само в югозападните райони ще стихне. Минималните температури ще бъдат между 2° и 7°, в котловините на Югозападна България до 0°. Утре облачността над страната ще е значителна, с по-съществени разкъсвания по поречието на р. Дунав. Около обяд в Рило-Родопската област ще започнат валежи, които до вечерта ще обхванат по-голямата част от Южна България. Вятърът ще се ориентира от изток-североизток и ще се усили. Максималните температури ще бъдат между 13° и 18°. През нощта срещу събота валежите ще се усилят, ще обхватят и Източна България; на места ще бъдат значителни.

Над планините облачността ще е значителна. Още преди обяд в Рило-Родопската област ще започнат валежи от дъжд, над 1300 m - от сняг; на места количествата ще са значителни. Вятърът в ниските части ще се ориентира от изток-югоизток и ще се усили, а по билата ще е силен от югозапад. Максималната температура на височина 1200 m ще е около 5°, на 2000 m - около 0°.

Над Черноморието облачността ще е значителна, но без валежи. Вятърът ще се ориентира от изток-североизток и ще се усили. Максималните температури ще бъдат между 13° и 16°. Температурата на морската вода е 11° и 14°. Вълнението на морето ще е около 2 бала. През нощта срещу събота ще започнат валежи от дъжд и на места ще бъдат значителни.

Прогноза за времето от 20 до 25 април 2024 г.

В събота валежите ще продължат, интензивни и значителни по количество ще са в Източна България, там североизточният вятър по-късно през деня ще се обърне от север-северозапад. Минималните температури ще са от 3°-4° в отделни котловини в Югозападна България до 11°-12° в източните райони. До сутринта в неделя валежите в повечето райони за кратко ще спрат, ще има и временни разкъсвания и намаления на облачността, вятърът ще се ориентира от юг-югоизток. Минималните температури ще са предимно между 2° и 7°, дневните температури ще се повишат с 3-4 градуса. Още преди обяд ще започне да се развива купеста и купесто-дъждовна облачност. На много места ще има краткотрайни валежи, ще прегърми; в Югозападна България има повишена вероятност явленията да са по-интензивни. В понеделник ще бъде ветровито, вятърът ще е северозападен. Ще има променлива облачност, само на отделни места, главно в планините и планинските райони, ще преваляват краткотраен дъжд. Сутрешните температури ще са без особена промяна, дневните ще достигнат 18°-23°. Във вторник от югозапад ще започнат нови валежи, които бързо ще обхванат страната. Има повишена вероятност, главно в западната половина от страната, да са интензивни и значителни по количество. Вятърът ще се ориентира от изток-югоизток, в Източна България и ще се усили. Сутрешните температури ще са по-високи, но дневните ще се понижат с 3 до 5 градуса. В сряда и четвъртък въздушната маса ще остане неустойчива. Ще има и разкъсвания на облачността, повече през първия ден, когато ще се затопли. В следобедните часове ще се развива купеста и купесто-дъждовна облачност. Ще има краткотрайни валежи и гръмотевици, главно в Западна и Централна България, са възможни и интензивни явления.

ПРОГНОЗА ЗА ОЧАКВАНИ КОЛИЧЕСТВА ВАЛЕЖИ

За 18 и 19 април 2024 г.: Днес преди обяд валежите ще има в Източна България, а след обяд на много места в югозападната половина от страната, значителни в Рило-Родопската област. Количества: 1-10 mm, в Рило-Родопската област до 20 mm. През нощта - без валежи. Утре около обяд в Рило-Родопската област ще започнат валежи от дъжд, над 1300 m - от сняг. До вечерта валежите ще обхванат по-голямата част от Южна България. Количества - 1-10, в Рило-Родопската област - до 20 mm. През нощта срещу събота валежите от юг ще се усилят, ще обхванат и Източна България; на места ще са значителни.

За 20 и 21 април 2024 г.: В събота валежи ще има на много места в страната. Количества: между 4 и 10 mm, на места в Родопите и Източна България - до 25-35 mm, в крайните югоизточни райони - до 50-60 mm. В неделя отново с валежи. Количества: 4-10 mm, на места в западната половина от страната и в отделни североизточни райони - 20-30 mm.

ПРОГНОЗА ЗА ОПАСНИ И ОСОБЕНО ОПАСНИ МЕТЕОРОЛОГИЧНИ ЯВЛЕНИЯ

За 18 април 2024 г. НИМХ издава предупреждение от първа степен (жълт код) за значителни валежи и гръмотевични бури в 6 области от Източна България.

На 19 април 2024 г. опасни метеорологични явления в страната не се очакват.



Подробна информация за предупрежденията и опасните метеорологични явления по области и общини може да бъде получена от интерактивната карта на адрес: <https://weather.bg/obshtini/>

Легенда:



Бяло:

Липсваща, недостатъчна, стара или съмнителна информация.



Зелено:

Няма опасни явления.



Жълто:

Времето може да бъде потенциално опасно. Явленията, които са прогнозирани, не са необичайни, но изискват внимание, ако възнамерявате да вършите работа на открито. Следете прогнозите за времето и не поемайте излишен риск.



Оранжево:

Времето е опасно. Прогнозирани са по-рядко случващи се метеорологични явления. Възможни са материални щети и има опасност от наранявания. Бъдете много внимателни и се информирайте подробно и често за метеорологичната обстановка. Съобразявайте се с неизбежните рискове и следвайте всички съвети на компетентните органи.



Червено:

Времето е много опасно. Прогнозирани са изключително интензивни опасни метеорологични явления. Възможни са големи материални щети и нещастни случаи, може да възникне и опасност за живота. Следвайте нарежданията и всички съвети на компетентните органи и бъдете готови да извършите мерки.

ХИДРОЛОГИЧЕН БЮЛЕТИН

Анализ на хидрологичната обстановка през изминалото денонощие

Анализът е направен на база измерени водни стоежи и изчислени по временни ключови криви водни количества от оперативни автоматични и конвенционални хидрометрични станции на НИМХ:

Дунавски басейн: През изминалото денонощие нивата на наблюдаваните реки в басейна са се повишили в резултат на валежи, по-съществено във водосборите на реките Искър (с до 68 см по основното течение) и Осъм (със 108 см при гр. Троян). Регистрираните колебания на нивата в средното и долното течение на р. Огоста (-16/+17 см) и в средното и долното течение на р. Искър (-35/+51 см) са вследствие работата на хидротехнически съоръжения и валежи. Регистрираните колебания на речните нива в останалата част от басейна са както следва: за водосбора на р. Нишава от -2 см до +4 см; за водосбора на р. Лом от -1 см до +4 см; за водосбора на р. Огоста от -4 см до +9 см; за водосбора на р. Искър от -41 см до +71 см; за водосбора на р. Вит от -5 см до +27 см; за водосбора на р. Осъм от -3 см до +51 см; за водосбора на р. Янтра от -10 см до +42 см; за водосбора на р. Русенски Лом от -4 см до +20 см. Водните количества на по-голямата част от реките в басейна са около и под праговете за средни води и около праговете за ниски води. С водни количества около праговете за високи води са реките Искър в горното и средното течение, Бели Вит при гр. Тетевен и Янтра при гр. Габрово.

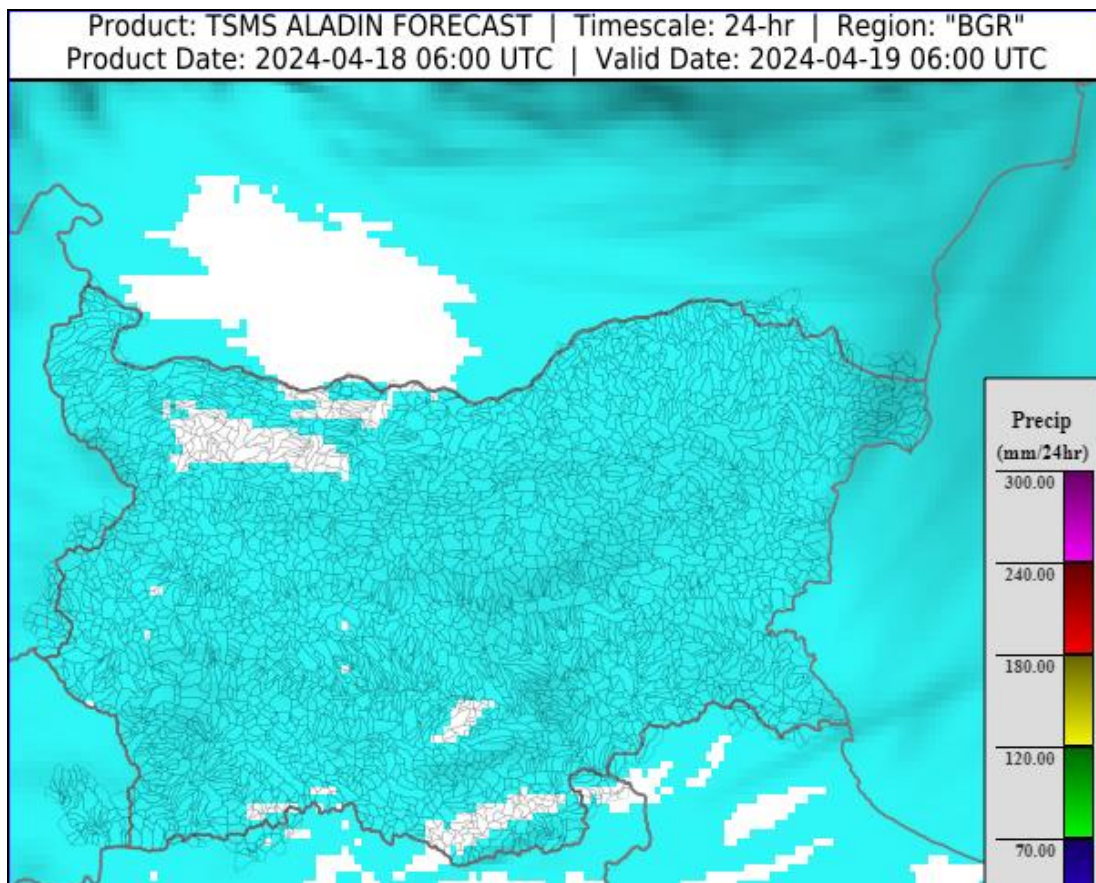
Черноморски басейн: През изминалото денонощие нивата на наблюдаваните реки са се повишили несъществено в резултат на валежи. Отчетените колебания на речните нива в басейна са както следва: за водосбора на р. Провадийска от -2 см до +1 см; за водосбора на р. Камчия от -8 см до +12 см; за водосбора на р. Айтоска с до ± 1 см; за водосбора на р. Факийска от -7 см до +6 см; за водосбора на р. Ропотамо от -1 см до +3 см. Водните количества на реките в басейна са под праговете за средни води и около праговете за ниски води.

Източнобеломорски басейн: През изминалото денонощие нивата на наблюдаваните реки в басейна са се повишили в резултат на валежи, по-съществено във водосборите на реките Арда (с до 66 см на р. Върбица) и Марица (с до 48 см на р. Чепинска). Регистрираните колебания на нивата на р. Марица в горното и средното течение (-92/+117 см) и р. Въча при гр. Девин (-79/+82 см) са вследствие работата на хидротехнически съоръжения и валежи. Отчетените изменения на речните нива в останалата част от басейна са както следва: за водосбора на р. Тунджа от -4 см до +12 см; за водосбора на р. Марица от -22 см до +44 см; за водосбора на р. Арда от -9 см до +12 см. Водните количества на реките в по-голямата част от басейна са около и под праговете за средни води и около праговете за ниски води. С водни количества около праговете за високи води са реките Тунджа при гр. Павел баня, Марица в горното течение и Чепинска при Велинград.

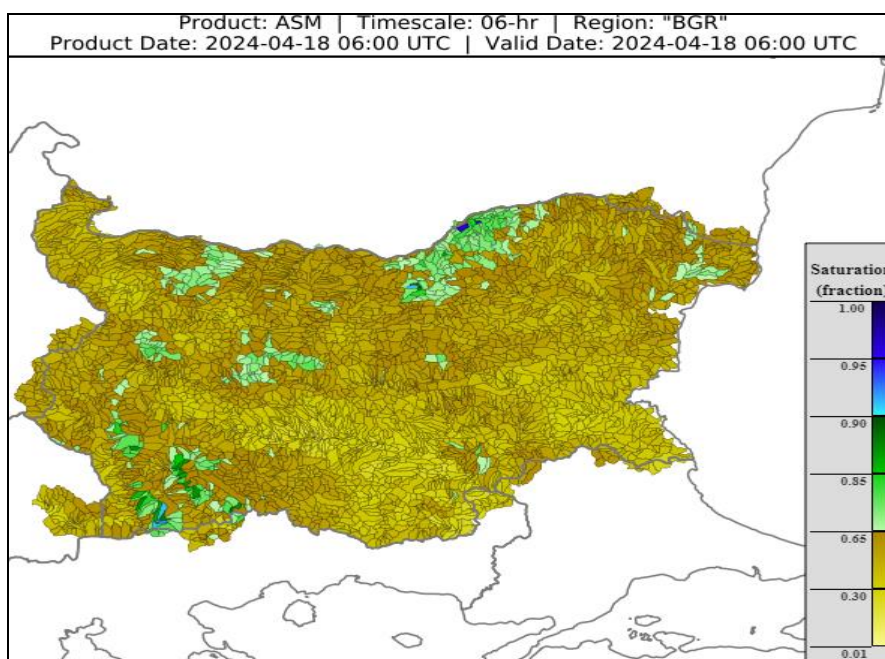
Западнобеломорски басейн: През изминалото денонощие нивата на наблюдаваните реки в басейна са се повишили в резултат на валежи, по-съществено във водосбора на р. Струма - със 78 см на р. Благоевградска Бистрица при Благоевград, с 56 см при Кресненско ханче, и по основното течение на р. Места (с до 79 см). Регистрираните колебания на речните нива в басейна са както следва: за водосбора на р. Места от -16 см до +56 см; за водосбора на р. Струма от -32 см до +69 см. Водните количества на реките в басейна са около и над праговете за средни води и около праговете за високи води.

ДОПЪЛНИТЕЛНА ПРОГНОЗНА МЕТЕОРОЛОГИЧНА ИНФОРМАЦИЯ, ИЗПОЛЗВАНА ПРИ ИЗГОТВЯНЕ НА ХИДРОЛОГИЧНАТА ПРОГНОЗА

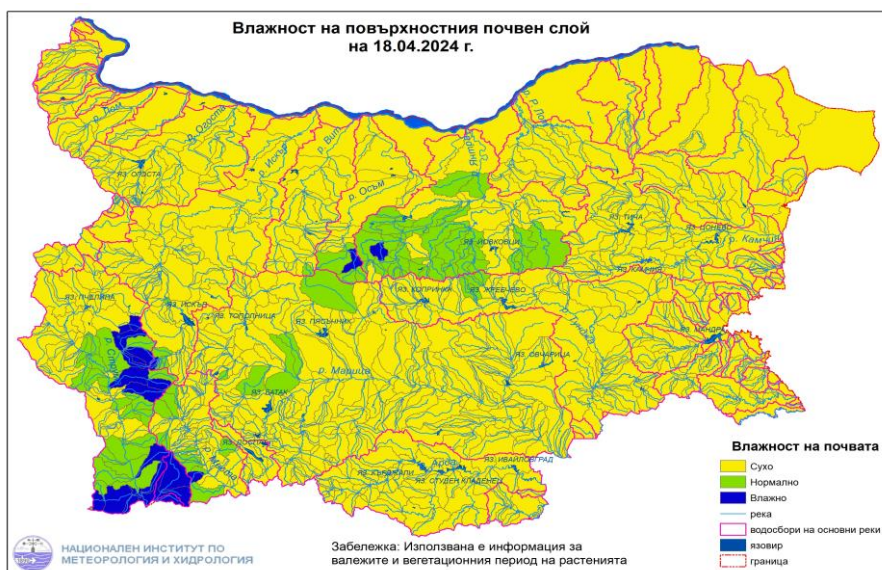
- 24 h прогноза за валежите от модела ALADIN за района на Черно море и Близкия Изток от 09:00 ч. местно време на 18.04.2024 г. до 09:00 ч. местно време на 19.04.2024 г.



- Снежна покривка и очаквано снеготопене за следващите 72 часа
 - Снежна покривка има само във високите части на планините.
- Влажност на почвата
 - На картата по-долу е представено пространственото разпределение на средната почвена влага - насищане с вода на повърхностния (до 30 cm) почвен слой с използване на резултати от модела Sacramento Soil Moisture Accounting Model.



- На картата по-долу е представено пространственото разпределение на средната почвена влага.



ХИДРОЛОГИЧНА ПРОГНОЗА

На основа на метеорологичната прогноза, обработената хидрологична информация и моделираните водни количества от НИМХ:

Дунавски басейн: Днес (18.04) речните нива в по-голяма част от басейна ще се понижават. В резултат на оттичане ще се повишават нивата в средните и долните течения на основните реки, а в резултат на валежи незначителни повишения ще има във водосборите на Добруджанските реки. На 19 и 20.04 речните нива в по-голямата част от басейна ще се понижават. В резултат на оттичане в петък ще има повишения на речните нива в долните течения на основните реки, а на 20.04 в резултат на валежи ще има незначителни повишения на нивата във водосборите на Добруджанските реки. През деня и във вечерните часове на 21.04, в резултат на валежи, ще се повишават речните нива в целия басейн. Водните количества ще бъдат под праговете за внимание.

Черноморски басейн: Днес (18.04), в резултат на валежи и оттичане, ще продължат повишенията на речните нива в целия басейн. На 19.04 речните нива ще се понижават. През нощта срещу и на 20.04, в резултат на валежи, ще има нови повишения на речните нива, по-съществени във водосборите на южните черноморски реки. В сутрешните часове на 21.04 речните нива в басейна ще се понижават. В резултат на валежи, в следобедните и вечерните на 21.04 ще има нови краткотрайни повишения на речните нива, главно във водосборите северно от р. Камчия вкл. Водните количества ще бъдат под праговете за внимание.

Източнобеломорски басейн: Днес (18.04) речните нива в по-голямата част от басейна ще се понижават, а в резултат на валежи се очакват краткотрайни повишения на нивата на рило-родопските притоци на р. Марица и във водосбора на р. Арда. От следобедните часове на 19.04 и на 20.04, в резултат на валежи, отново ще се повишават речните нива в басейна, по-съществено в сутрешните часове и през деня на 20.04 на родопските притоци на р. Марица и във водосборите на р. Арда и р. Бяла. На 21.04 речните нива в по-голямата част от басейна ще се понижават, като краткотрайни повишения в резултат на валежи, се очакват на рило-родопските притоци на р. Марица. Водните количества ще бъдат под праговете за внимание.

Западнобеломорски басейн: Днес (18.04) и през следващите два дни речните нива в по-голяма част от басейна ще се понижават, като в резултат на оттичане днес ще има повишения на нивата в долните течения на основните реки. На 19 и 20.04, в резултат на валежи, в следобедните и вечерните часове отново ще има краткотрайни повишения на речните нива, главно във водосборите на р. Места и р. Доспат. На 21.04, в резултат на валежи, ще има повишения на речните нива в целия басейн. Водните количества ще бъдат под праговете за внимание.

**В направените прогнози не се отчита работата и ретензионната способност на хидротехническите съоръжения.*

Връзки към дневни бюлетини за прогнозирани водни количества и нива по водосбори от хидрологични модели и системи за ранно предупреждение:

[За водосбора на р. Огоста](#)

[За водосбора на р. Искър](#)

[За водосбора на р. Вит](#)

[За водосбора на р. Янтра](#)

[За водосбора на р. Русенски Лом](#)

[За водосбора на р. Айтоска](#)

[За водосбора на р. Факийска](#)

[За водосбора на р. Марица и р. Тунджа](#)

[За водосбора на р. Арда](#)

[За водосбора на р. Струма](#)

РЕКА ДУНАВ

Водни стоежи в българския участък на река Дунав за 18 април 2024 г. по данни на Изпълнителна агенция „Проучване и поддържане на река Дунав“:

станция	километър	воден стоеж	водно количество	разлика за 24 ч.	t вода
		[cm]	[m ³ /s]	[cm]	[°C]
Ново село	833.60	265	4895	-28	15.7
Лом	743.30	348	5106	-19	16.4
Оряхово	678.00	244	5395	-6	17.0
Никопол	597.50	310		+6	16.9
Свищов	554.30	278	5581	+6	17.2
Русе	495.60	267	5457	+3	17.0
Силистра	375.50	284	5578	-5	18.0