



Министерство на
околната среда и водите

Ежедневен
бюлетин за
състоянието на
водите

18 МАЙ 2020

Комплексни
и значими
язовири

Речни нива

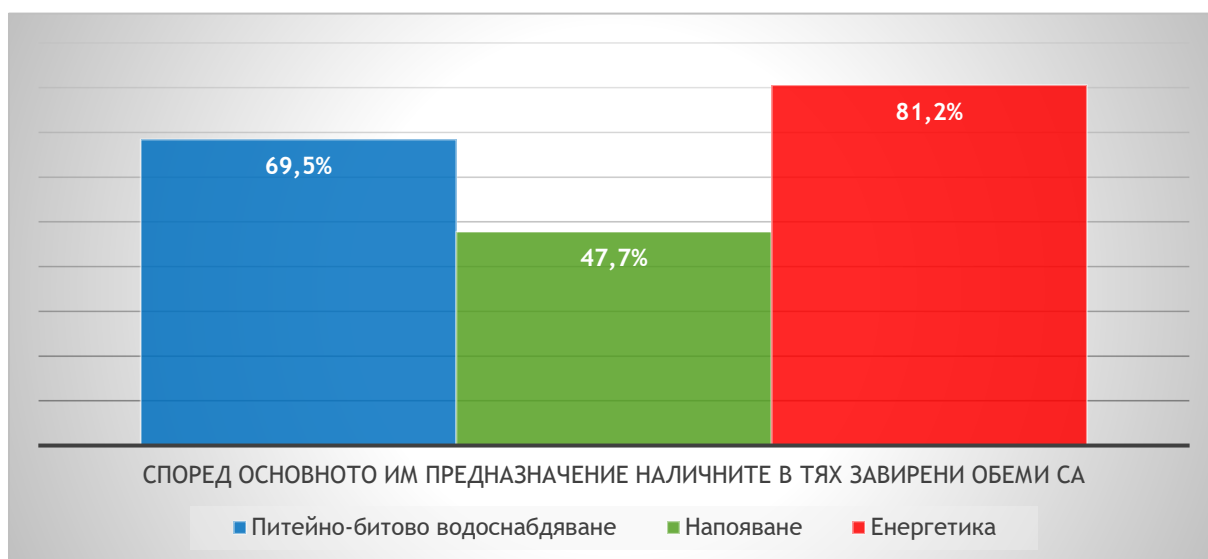
Информация за наличните обеми в комплексните и значими язовири, които се следят в МОСВ:

Съгласно приложение №1 към чл.13 ал.1, т.1 от Закона за водите, комплексните и значими язовири са 52 броя.

Сумата от наличните в тях завирени обеми към 18.05.2020 г. е 4437,0 млн. м³, представлява 67,2% от сумата от общите им обеми и е равна на сумата от общите им обеми към 15.05.2020г.

Според основното им предназначение наличните в тях завирени обеми са както следва:

- питейно-битово водоснабдяване - 69,5% от общия им обем
- напояване - 47,7% от общия им обем
- енергетика - 81,2% от общия им обем



Налични завирени обеми в язовири с трансгранично влияние:

1. за Каскада „Арда“:

Язовир „Кърджали“ - 404,838 млн. м³, което е 81,42% от общия му обем;

Язовир „Студен кладенец“ - 300,583 млн. м³, което е 77,52% от общия му обем;

Язовир „Ивайловград“ - 120,408 млн. м³, което е 76,84% от общия му обем;

2. за Каскада „Горна Тунджа“:

Язовир „Копринка“ - 99,438 млн. м³, което е 69,92% от общия му обем;

Язовир „Жребчево“ - 169,720 млн. м³, което е 42,43% от общия му обем.

ОБОБЩЕНИ ДАННИ ЗА СЪСТОЯНИЕТО НА ВОДИТЕ В КОМПЛЕКСНИТЕ И ЗНАЧИМИ ЯЗОВИРИ

Сумата от наличните завирени обеми към комплексните и значими язовири е				15 часа	18.05.2020 г.						
				4 437,0	млн.куб.м.	представлява		67,2%		повишаване на обема ↑	
Според основното предназначение на язовирите наличните в тях завирени обеми:				за питейно-битово водоснабдяване		69,5%	от общия им обем;		понижаване на обема ↓		
				за напояване		47,7%	от общия им обем;		задържане на обема -		
				за енергетика		81,2%	от общия им обем;		прелива ↓		
№	БД	Язовир	Общ обем млн.м ³	Мъртъв обем млн.м ³	Наличен обем		Наличен полезен обем		Ср. денонощен приток м ³ /сек.	Ср. денонощен разход м ³ /сек.	Тенденция спрямо предишния ден
					млн.м ³	% от общия обем	млн.м ³	% от полезния обем			
1	БДДР	Искър	655,252	87,200	525,711	80,23%	438,511	66,92%	36,925	4,559	↑
2	БДДР	Бели Искър	15,080	1,400	8,988	59,60%	7,588	50,32%	10,405	5,814	↑
3	БДДР	Среченска бара	15,500	1,000	15,360	99,10%	14,360	92,65%	1,053	1,285	↓
4	БДДР	Христо Смирненски	27,700	4,200	23,290	84,08%	19,090	68,92%	0,061	1,374	↓
5	БДДР	Йовковци	92,179	9,000	74,327	80,63%	65,327	70,87%	0,067	0,637	↓
6	БДДР	Ястребино	62,300	3,900	17,857	28,66%	13,957	22,40%	0,093	1,262	↓

7	БДЧР	Тича	311,800	40,000	157,243	50,43%	117,243	37,60%	0,010	2,353	↓
8	БДЧР	Камчия	233,550	76,300	155,789	66,70%	79,489	34,04%	0,243	2,337	↓
9	БДЧР	Ясна поляна	32,320	7,550	27,948	86,47%	20,398	63,11%	0,046	0,370	↓
10	БДИБР	Асеновец	28,200	2,000	11,547	40,95%	9,547	33,85%	0,220	0,220	~
11	БДИБР	Боровица	27,300	4,600	27,150	99,45%	22,550	82,60%	0,120	0,420	↓
12	БДЗБР	Студена	25,200	2,400	16,513	65,53%	14,113	56,00%	1,735	0,306	↑
13	БДЗБР	Дяково	35,400	8,000	24,666	69,68%	16,666	47,08%	5,023	3,751	↑
14	БДЗБР	Калин	1,024	0,100	0,711	69,40%	0,611	59,64%	не се получава ежедневна информация приток и разход		↑
15	БДЗБР	Карагьол	2,252	0,200	1,102	48,93%	0,902	40,05%			↑
16	БДДР	Панчарево	6,465	1,500	5,394	83,43%	3,894	60,23%	6,193	7,216	↑
17	БДДР	Огняново	31,600	2,500	20,565	65,08%	18,065	57,17%	0,213	0,108	~
18	БДДР	Кула	20,250	0,700	8,599	42,46%	7,899	39,01%	0,001	0,040	↓
19	БДДР	Рабиша	43,200	2,400	16,400	37,96%	14,000	32,41%	0,000	0,173	↓
20	БДДР	Огоста	506,000	67,000	224,460	44,36%	157,460	31,12%	1,736	3,819	↑
21	БДДР	Сопот	60,908	1,300	39,200	64,36%	37,900	62,22%	0,370	0,370	~
22	БДДР	Горни Дъбник	130,000	3,000	55,291	42,53%	52,291	40,22%	1,123	1,123	~
23	БДДР	Бели Лом	25,500	3,200	11,290	44,27%	8,090	31,73%	0,023	0,162	↓
24	БДЧР	Съединение	12,810	1,500	6,573	51,31%	5,073	39,60%	0,081	0,081	~
25	БДЧР	Георги Трайков	330,000	21,000	133,755	40,53%	112,755	34,17%	0,181	1,500	↓
26	БДЧР	Порой	45,200	2,000	10,730	23,74%	8,730	19,31%	0,124	0,124	↓
27	БДЧР	Ахелой	12,670	0,800	2,482	19,59%	1,682	13,28%	0,101	0,101	↓
28	БДИБР	Жребчево	400,000	30,000	169,720	42,43%	139,720	34,93%	1,775	4,831	↓
29	БДИБР	Малко Шарково	45,000	3,900	26,964	59,92%	23,064	51,25%	0,010	0,115	↓

30	БДИБР	Домлян	26,074	1,200	18,609	71,37%	17,409	66,77%	0,182	0,182	~
31	БДИБР	Пясъчник	206,530	3,400	65,292	31,61%	61,892	29,97%	0,349	0,349	~
32	БДИБР	Тополница	137,108	20,000	108,121	78,86%	88,121	64,27%	4,479	10,556	↓
33	БДИБР	Тракиец	114,000	24,000	76,547	67,15%	52,547	46,09%	0,139	0,694	↓
34	БДЗБР	Пчелина	54,200	34,200	53,900	99,45%	19,700	36,35%	3,356	3,356	~
35	БДДР	Александър Стамболийски	205,569	20,000	163,707	79,64%	143,707	69,91%	5,657	10,873	↓
36	БДИБР	Копринка	142,214	5,410	99,438	69,92%	94,028	66,12%	5,547	6,980	↓
	БДИБР	Белмекен-Чаира	149,536	5,179	121,289	81,11%	116,110	77,65%	29,582	10,705	↑
37	БДИБР	Белмекен	144,036	3,810	117,889	81,85%	114,079	79,20%			↑
38	БДИБР	Чаира	5,500	1,369	3,400	61,82%	2,031	36,93%			↑
					3,400						
	БДИБР	Баташки водносилов път									
	БДИБР	Голям Беглик-Широка поляна	86,091	7,242	77,043	89,49%	69,801	81,08%	4,002	1,829	↑
39	БДИБР	Голям Беглик	62,111	3,942	55,985	90,14%	52,043	83,79%			↑
40	БДИБР	Широка поляна	23,980	3,300	21,058	87,81%	17,758	74,05%			↑
41	БДИБР	Беглика	1,554	0,242	0,879	56,56%	0,637	40,99%	0,214	0,000	↑
42	БДИБР	Тошков Чарк	1,782	0,276	0,575	32,27%	0,299	16,78%	0,319	0,281	↑
43	БДИБР	Батак	310,298	19,950	241,051	77,68%	221,101	71,25%	4,813	7,431	↓
							0,000				
	БДИБР	Каскада Доспат-Въча									
44	БДЗБР	Доспат	449,249	14,907	395,707	88,08%	380,800	84,76%	2,326	0,000	↑
45	БДИБР	Цанков камък	110,708	69,608	82,194	74,24%	12,586	11,37%	6,922	7,011	↓
46	БДИБР	Въча	226,120	24,520	206,601	91,37%	182,081	80,52%	8,629	7,312	↑

47	БДИБР	Кричим	20,256	18,526	19,494	96,24%	0,968	4,78%	7,503	7,153	↑
							0,000				
	БДИБР	Каскада Арда									
48	БДИБР	Кърджали	497,236	107,176	404,838	81,42%	297,662	59,86%	9,379	34,716	↓
49	БДИБР	Студен кладенец	387,772	90,667	300,583	77,52%	209,916	54,13%	47,672	58,664	↓
50	БДИБР	Ивайловград	156,702	59,526	120,408	76,84%	60,882	38,85%	58,932	39,804	↑
51	БДИБР	Овчарица	62,452	31,025	42,107	67,42%	11,082	17,74%	не се получава ежедневна информация приток и разход		↑
52	БДИБР	Розов кладенец	20,400	13,268	18,996	93,12%	5,728	28,08%			↓

Язовир Студена:

Съгласно предоставената справка от ВиК Перник за състоянието на яз. „Студена“, постъпилият приток в язовира на 18.05.2020 г. е 1,735 м³/сек. Притокът е по-голям от размера на общия разход и загубите - 0,381 м³/сек. Наличният обем в язовира е 16,513 млн. м³, с 459 000 м³ повече от обема на 15.05.2020 г. Наличният полезен обем за използване за питейно битово водоснабдяване се увеличава и е 14,113 млн.м³.

Язовир Асеновец:

Съгласно предоставената справка от ВиК Сливен за състоянието на яз. „Асеновец“, постъпилият приток в язовира на 18.05.2020 г. е 0,220 м³/сек. . Притокът е равен на дневния разход, който е 0,220 м³/сек. Наличният обем в язовира е 11,547 млн. м³ и е равен на обема на 15.05.2020 г. Наличният полезен обем за използване за питейно битово водоснабдяване е 9,547 млн. м³.

Язовир Дяково:

Съгласно предоставената справка от НС ЕАД за състоянието на яз. „Дяково“, постъпилият приток в язовира на 18.05.2020 г. е 5,023 м³/ сек. Притокът е по-голям от размера на дневния разход, който е 3,751 м³/ сек. Наличният обем в язовира е 24,666 млн. м³, с 199 000 м³ повече от обема на 15.05.2020 г., от които (2 млн. м³ мъртъв обем и 6 млн. м³ санитарен обем за питейно битово водоснабдяване равно 8 млн. м³ общо). Наличният полезен обем за използване за питейно битово водоснабдяване се увеличава и е 16,666 млн. м³.

Язовир Камчия:

Съгласно предоставената справка от ВиК Бургас за състоянието на яз. „Камчия“, постъпилият приток в язовира на 18.05.2020 г. е 0,243 м³/сек. . Притокът е по-малък от размера на дневния разход, който е 2,337 м³/сек. Наличният обем в язовира е 155,789 млн. м³ и е с 592 000 м³ по-малък от обема на 15.05.2020 г. Наличният полезен обем за използване за питейно битово водоснабдяване е 79,489 млн. м³.

Язовир Тича:

Съгласно предоставената справка от НС ЕАД за състоянието на яз. „Тича“, постъпилият приток в язовира на 18.05.2020 г. е 0,010 м³/сек. . Притокът е по-малък от размера на дневния разход, който е 2,353 м³/сек. Наличният обем в язовира е 157,243 млн. м³, с 624 000 м³ по-малко от обема на 15.05.2020 г. Наличният полезен обем за използване за питейно битово водоснабдяване е 117,243 млн. м³.

Язовир Ястребино:

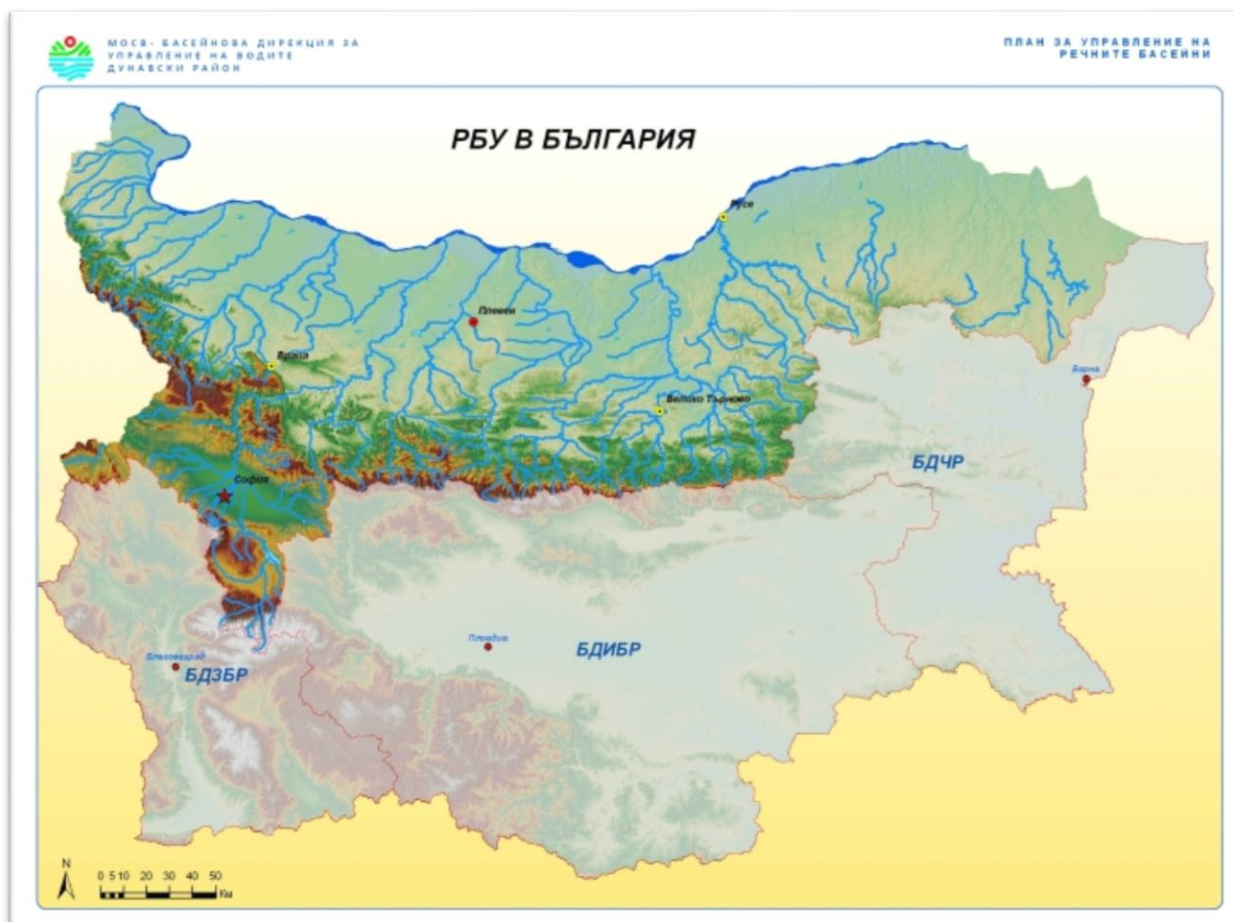
Съгласно предоставената справка от НС ЕАД за състоянието на яз. „Ястребино“, постъпилият приток в язовира на 18.05.2020 г. е 0,093 м³/сек. . Притокът е по-малък от размера на дневния разход, който е 1,262 м³/сек. Наличният обем в язовира е 17,857 млн. м³, с 302 000 м³ по-малко от обема на 15.05.2020 г. Наличният полезен обем за използване за питейно битово водоснабдяване е 13,957 млн. м³.

Речните нива ще останат без съществени изменения

Анализ на хидрологичната обстановка през изминалото денонощие

Анализът е направен на база измерени водни стоежи и изчислени по временни ключови криви водни количества от оперативни конвенционални и автоматични хидрометрични станции на НИМХ:

Дунавски басейн



През изминалото денонощие нивата на наблюдаваните реки са останали без съществени изменения. Регистрираните колебания на речните нива в басейна са както следва: за водосбора на р. Огоста от -3 см до +2 см; за водосбора на р. Искър от -10 см до +13 см; за водосбора на р. Вит от -5 см до +6 см; за водосбора на р. Осъм от -6 см до +6 см; за водосбора на р. Янтра от -8 см до +6 см; за водосбора на р. Русенски Лом от -2 см до +2 см. Водните количества на реките в басейна са под праговете за средни води, само водните количества на р. Искър при с. Бели Искър и р. Мусаленска Бистрица при лет. Боровец са около праговете за високи води.

Черноморски басейн



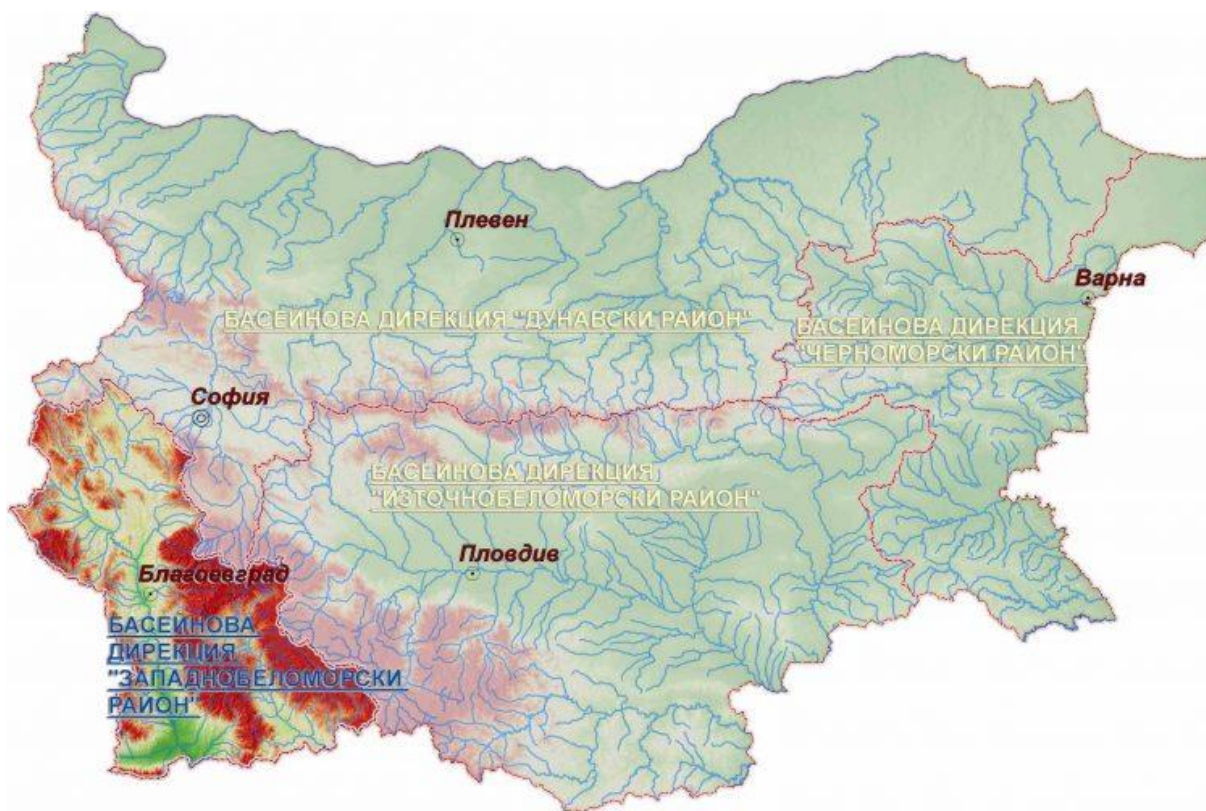
През изминалото денонощие нивата на наблюдаваните реки в басейна са останали без съществени изменения. Регистрираните колебания на речните нива в басейна са от -6 см до +5 см. Водните количества на реките в басейна са под праговете за средни води.

Източнобеломорски басейн



През изминалото денонощие речните нива в по-голямата част от басейна са останали без съществени изменения. Регистрираните изменения на нивата на: р. Тунджа при с. Баня (от -42 см до +42 см), р. Сазлийка при гр. Гълъбово (от -32 см до +15 см), р. Марица при гр. Белово (от -67 см до +62 см) и при гр. Пазарджик (от -22 см до +33 см) и на р. Въча при гр. Девин (от -84 см до +83 см) са в резултат от работата на хидротехнически съоръжения. Отчетените изменения на речните нива в останалата част на басейна са както следва: за водосбора на р. Тунджа от -4 см до +3 см; за водосбора на р. Марица от -11 см до +9 см; за водосбора на р. Арда от -11 см до +10 см. Водните количества на реките в по-голяма част от басейна са около и под праговете за средни води. С водни количества около праговете за високи води са само р. Тунджа при гр. Павел баня и р. Марица при с. Радуил.

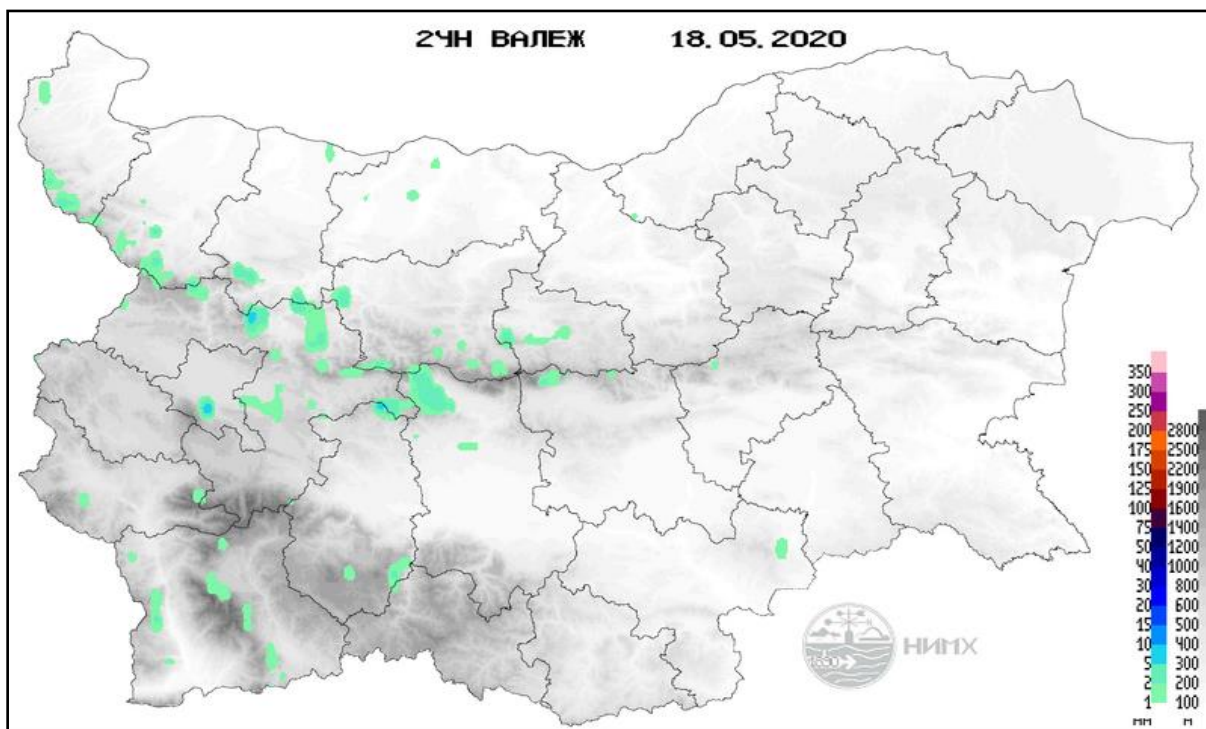
Западнобеломорски басейн



През изминалото денонощие нивата на наблюдаваните реки са се понижили или са останали без съществени изменения. Регистрираните колебания на речните нива в басейна са както следва: за водосбора на р. Места от -11 см до +2 см и за водосбора на р. Струма от -8 см до +4 см. Водните количества на реките във водосбора на р. Струма са около и под праговете за средни води. С водни количества около праговете за високи води са р. Места при м. Момина Кула и гр. Хаджидимово и р. Джерман при гр. Дупница.

Хидрологична информация

Анализ на денонощната сума на валежа от 7:30 ч. на 17.05.2020 г. до 7:30 ч. на 18.05.2020 г., използващ модел ALADIN и данни от наблюдателната мрежа на НИМХ



На основа на метеорологичната прогноза, обработената хидрологична информация и моделираните водни количества от НИМХ:

Дунавски басейн: Днес (18.05) и утре (19.05) речните нива в по-голяма част от басейна ще останат без съществени изменения. Днес (18.05), в следобедните и вечерните часове, са възможни краткотрайни повишения на речните нива в горните и средни части от водосборите на р. Вит, р. Осъм и р. Росица (приток на р. Янтра). От следобедните и вечерните часове на 20.05, в резултат на валежи, ще има повишения на речните нива във водосборите на реките западно от р. Осъм. На 21.05 в резултат на валежи речните нива в басейна ще се повишават, като по значителни ще са повишенията във водосборите на р. Огоста, р. Искър, р. Вит, р. Осъм и р. Янтра.

Вследствие на интензивни валежи има вероятност от възникване на поройни наводнения във вечерните часове на 20.05 и през нощта на 20.05 срещу 21.05 във водосбора на р. Височка, р. Цибрица, горните части от водосбора на р. Огоста (над Язовир Огоста), средните части от водосбора на р. Искър и притоците ѝ р. Блато и р. Искрецка.

Моделът за водосбора на р. Огоста прогнозира: Прогнозираните водни количества на 19, 20 и 21.05.2020 г. ще бъдат около средномногогодишните стойности. Днес (18.05) водните нива на реките във водосбора ще останат без съществени изменения. В резултат на валежи на 19, 20 и 21.05 ще има повишения на речните нива в басейна, по-съществени на 21.05 във водосборите над яз. Огоста и в горното течение на р. Ботуня. Водните количества ще бъдат под праговете за внимание.

Моделът за водосбора на р. Искър прогнозира: Прогнозираните водни количества на 19, 20 и 21.05.2020 г. ще бъдат около и над средномногогодишните стойности. Днес (18.05) и утре водните нива на реките във водосбора ще останат без съществени изменения. В резултат на валежи на 20 и 21.05 ще има повишения на речните нива. Значителни ще са те на 21.05 в средното и долното течение на основната река и в притоците ѝ р. Банкенска, р. Блато, р. Владайска, р. Искрецка и р. Малък Искър. Водните количества ще бъдат под праговете за внимание.

Моделът за водосбора на р. Янтра прогнозира: Прогнозираните водни количества на 19, 20 и 21.05.2020 г. ще бъдат около средномногогодишните стойности. Днес (18.05) и утре (19.05) водните нива на реките във водосбора ще се понижават или ще останат без съществени изменения. В резултат на валежи на 20.05 и на 21.05 ще има повишения на водните нива във водосбора, по-съществени в средното и долното течение на основната река и в притока р. Росица. Водните количества ще бъдат под праговете за внимание.

Моделът за водосбора на р. Русенски Лом: Прогнозираното водно количество в долното течение на р. Черни Лом на 19, 20, 21, 22 и 23.05.2020 г. ще бъде около и под средномногогодишната стойност. Днес (18.05) и през следващите 4-5 дни речните нива във водосбора ще останат без съществено изменение. Водното количество ще бъде под прага за внимание.

Черноморски басейн: Днес (18.05) и през следващите два дни речните нива в басейна ще останат без съществени изменения. В резултат на валежи на 21.05 речните нива в басейна ще се повишават незначително. Водните количества ще бъдат под праговете за внимание.

Източнобеломорски басейн: Днес (18.05) и утре (19.05) речните нива в басейна ще останат без съществени изменения. На 20.05 вследствие на валежи ще има повишения на водните нива на реките в горните течения на р. Марица и р. Тунджа (над яз. Копринка). На 21.05 в резултат на валежи повишения на водните нива ще има в реките от басейна, като по-значителни ще са те в следобедните и вечери часове на 21.05 в горното и средно течение на р. Марица и планинските ѝ притоци. Водните количества ще бъдат под праговете за внимание.

Системата за ранно предупреждение за водосборите на реките Марица и Тунджа на НИМХ прогнозира:

- Водните нива ще бъдат под праговете за предупреждение.

<u>Прагове за предупреждение</u>			
Нива на тревога:	Жълто - Предупреждение	Оранжево - Риск за тревога	Червено - Тревога

Системата за ранно предупреждение за водосбора на река Арда на НИМХ прогнозира:

- Водните количества ще бъдат под праговете за предупреждение.

<u>Прагове за предупреждение</u>			
Нива на тревога:	Жълто - Предупреждение	Оранжево - Риск за тревога	Червено - Тревога

Западнобеломорски басейн: Днес (18.05) и през следващите два дни речните нива в басейна ще останат без съществени изменения. В резултат на валежи от вечерните часове на 20.05 и 21.05 ще има повишения на речните нива в басейна, по-значителни в рилските и пиринските притоци на р. Струма, водосбора на р. Места и водосбора на р. Доспат.

Вследствие на интензивни валежи има вероятност от възникване на поройни наводнения във вечерните часове на 20.05 и през нощта на 20.05 срещу 21.05 във водосбора на р. Струма (горните части от водосбора по основната река и в притоците ѝ р. Конска, р. Светля, р.Соволянска Бистрица, р. Новоселска, р. Грацица, р. Елешница и р. Лява река);

В направените прогнози не се отчита работата и ретензионната способност на хидротехническите съоръжения.

[На 19 май 2020 г. опасни метеорологични явления в страната не се очакват.](#)



Подробна информация за предупрежденията и опасните метеорологични явления по области може да бъде получена от интерактивната карта на адрес: <http://info.meteo.bg/opasni/>